

Любов Котик



ДЕМО- СОЦІОГЕОГРАФІЧНИЙ РОЗДІЛ ПРАКТИКИ

ПРАКТИКА НАВЧАЛЬНА КОМПЛЕКСНА

Міністерство освіти і науки України
Львівський національний університет імені Івана Франка

ЛЮБОВ КОТИК

**ДЕМО-СОЦІОГЕОГРАФІЧНИЙ
РОЗДІЛ ПРАКТИКИ
«ПРАКТИКА НАВЧАЛЬНА
КОМПЛЕКСНА»**



Львів
2026

УДК 911.3:314:316.3(072)
К 73

Рецензент
д-р геогр. наук, професор *М. С. Дністрянський*
(Львівський національний університет імені Івана Франка)

Науковий редактор
канд. геогр. наук., доцент *І. І. Гудзеляк*
(Львівський національний університет імені Івана Франка)

*Рекомендовано до друку Вченою радою географічного факультету
Львівського національного університету імені Івана Франка
(протокол № 10 від 22 грудня 2025 р.)*

К 73 **Котик Л.**

Демо-соціогеографічний розділ практики «Практика навчальна комплексна»: навч.-метод. посібник. Львів: ЛНУ імені Івана Франка, 2026. 100 с.

Навчально-методичний посібник містить програму, завдання самостійної роботи, методичні вказівки до їхнього виконання, рекомендовану літературу, систему оцінювання знань здобувачів освіти, картографічні та статистичні матеріали з Демо-соціогеографічного розділу практики «Практика навчальна комплексна».

Для здобувачів освіти другого року навчання освітньо-професійної програми «Економічна і соціальна географія», освітнього рівня «Бакалавр», спеціальності 106 Географія, галузі знань 10 Природничі науки.

УДК 911.3:314:316.3(072)

© Котик Л., 2026

© Львівський національний університет
імені Івана Франка, 2026

ЗМІСТ

<i>Передмова</i>	4
I. Організаційні засади проведення практики	12
1.1. Опис освітнього компоненту	12
1.2. Мета та завдання практики	13
1.3. Програма практики	13
1.4. Критерії оцінювання	16
1.5. Дотримання академічної доброчесності здобувачем вищої освіти	18
II. Методичні вказівки до виконання завдань практики ..	20
2.1. Географічне положення території дослідження	20
2.2. Демографічні особливості	21
2.3. Соціальна сфера	21
2.4. Бланки дослідження об'єктів соціальної інфраструктури	29
2.5. Анкета оцінки соціального простору території дослідження мешканцями	37
III. Рекомендована література	38
Головна	38
Допоміжна	38
Історико-картографічні джерела у вільному доступі	42
Інформаційні ресурси	42
IV. Термінологічний словник	44
V. Формули обчислення демографічних показників	63
VI. Формули обчислення соціальних показників	65
VII. Методичні вказівки до оформлення звіту практики ..	68
VIII. Зберігання звіту практики	72
Додатки	73

ПЕРЕДМОВА *

Навчальна практика – складовий компонент освітньо-професійної програми першого (бакалаврського) рівня вищої освіти, невід’ємна частина навчання студентів на першому-другому курсі. Її загальна мета: «оволодіння студентами сучасними методами, формами організації та знаряддями праці в галузі їх майбутньої професії, формування у них на базі отриманих у закладі вищої освіти професійних умінь і навичок для прийняття самостійних рішень під час конкретної роботи в реальних виробничих умовах» («Енциклопедія освіти», 2011, с. 788). Важливою змістовою складовою навчальної практики, яка визначає її головне завдання є: «знайомство з основами майбутньої професійної діяльності, прищеплення первинних професійних умінь і навичок, а також закріплення впевненості в правильному виборі майбутньої професії» («Енциклопедія освіти», 2011, с. 789). Останнє особливо важливо, з врахуванням динамічності ринку праці, загальної тенденції застарівання теоретичних знань та постійної необхідності пошуку перспективних ніш працевлаштування для випускників природничих спеціальностей однією з яких є географія.

У структурі ОПП «Економічна і соціальна географія» першого (бакалаврського) рівня вищої освіти географічного факультету Львівського національного університету імені Івана Франка навчальна практика представлена трьома видами практик – навчальна ознайомча (2 семестр, 4 тижні), навчальна комплексна (4 семестр, 4 тижні), виробнича (6 семестр, 4 тижні)** . Загальний їхній обсяг сягає 18 кредитів ЄКТС або 7,5 % обсягу ОПП. Навчальні практики є обов’язковими компонентами ОПП та входять до циклу практичної та професійної підготовки (навчальна ознайомча, навчальна комплексна практики) та власне освітньої програми «Економічна і соціальна географія» (виробнича практика). Їхня частка у структурі обов’язкових компонентів ОПП складає 10 %.

*Укладено на основі: Котик Л.І. Навчальна практика у системі підготовки студентів ОПП «Економічна і соціальна географія»: розділ «Демо-соціогеографічний» та «Економіко-географічний» // Наука і техніка. 2024. № 7(35). С. 331-345.

**Джерело: Освітньо-професійна програма «Економічна і соціальна географія» першого (бакалаврського) рівня вищої освіти спеціальність 106 Географія. Львів: ЛНУ ім. І. Франка, 2024. 16 с. URL: https://geography.lnu.edu.ua/wp-content/uploads/2026/01/OPP_ESG_2024_106_Rovenchak.pdf.

Практики сумісно з кваліфікаційною роботою, курсовою роботою на третьому курсі навчання і бакалаврським семінаром формують безпосередню практичну складову ОПП «Економічна і соціальна географія» ОР «Бакалавр» Львівського університету, яка сягає обсягу 30 кредитів ЄКТС (12,5 % загального обсягу ОПП, 16,7 % обсягу обов'язкових компонентів ОПП)*.

Хоча у Стандарті вищої освіти за спеціальністю 106 Географія першого (бакалаврського) рівня вищої освіти (2020) вимоги до наявності навчальної практики, як структурного компоненту ОПП, а також її обсягу відсутні, проте доречність її присутності означена інтегральною компетентністю: «Здатність розв'язувати складні спеціалізовані задачі та практичні проблеми, що характеризуються комплексністю та невизначеністю умов у професійній діяльності з географії або у процесі навчання із застосуванням сучасних теорій та методів дослідження природних та суспільних об'єктів та процесів»**. Досягнення означених результатів, а власне набуття «здатності розв'язувати складні спеціалізовані задачі ...» не можливе без практичної підготовки пов'язаної з виходом на місцевість, на локальну територію, де можна не лише апробувати засвоєні теоретичні знання, але й реалізувати концепцію «навчання через дослідження».

Власне на другому році навчання, у четвертому семестрі здобувачі освіти ОПП «Економічна і соціальна географія» мають навчальний компонент «Практика навчальна комплексна», обсягом 180 год, 6 кредитів ЄКТС, тривалістю 28 календарних днів. Вона становить 2,5 % загального обсягу ОПП, 3,3 % обсягу нормативних освітніх компонентів, 6,1 % обсягу нормативних освітніх компонентів циклу професійної та практичної підготовки. Навчальна практика охоплює п'ять тематичних розділів, які базуються на теоретичній основі прослуханих нормативних освітніх компонентах географічного спрямування: землекористування, ландшафтний, демо-соціогеографічний, економіко-географічний,

**Джерело:* Освітньо-професійна програма «Економічна і соціальна географія» першого (бакалаврського) рівня вищої освіти спеціальність 106 Географія. Львів: ЛНУ ім. І. Франка, 2024. 16 с. URL: https://geography.lnu.edu.ua/wp-content/uploads/2026/01/OPP_ESG_2024_106_Rovenchak.pdf.

***Джерело:* Стандарт вищої освіти України: перший (бакалаврський) рівень, галузь знань 10 Природничі науки, спеціальність 106 Географія, 2020. URL: https://mon.gov.ua/static-objects/mon/sites/1/vyshcha/standarty/2020/07/10/106_Heohrafiya-bakalavry-1.pdf.

гірський. На суспільно-географічні розділи навчальної практики відведено 15 днів (53,6 % загального часу практики), зокрема, тривалість демо-соціогеографічного розділу 10 днів, економіко-географічного – 5 днів.

Як освітній компонент, «Практика навчальна комплексна» забезпечує набуття практично усіх загальних і спеціальних (фахових) компетентностей означених в ОПП*, з-поміж яких у рамках розділу «Демо-соціогеографічний» варто виокремити:

➤ ЗК 1. Здатність застосовувати знання у практичних ситуаціях.

➤ ЗК 2. Знання та розуміння предметної області географії та розуміння професійної діяльності.

➤ ЗК 3. Здатність спілкуватися державною мовою як усно, так і письмово.

➤ ЗК 4. Здатність спілкуватися іноземною мовою.

➤ ЗК 5. Навички використання інформаційних і комунікаційних технологій.

➤ ЗК 6. Здатність до проведення досліджень на відповідному рівні.

➤ ЗК 7. Здатність до пошуку, оброблення та аналізу інформації з різних джерел.

➤ ЗК 8. Навички міжособистісної взаємодії.

➤ ЗК 9. Здатність працювати автономно;

➤ СК 1. Здатність брати участь у плануванні та виконанні наукових та науково-технічних проектів.

➤ СК 2. Здатність застосовувати знання і розуміння основних характеристик, процесів, історії і складу природи і суспільства.

➤ СК 3. Здатність здійснювати збір, реєстрацію і аналіз даних за допомогою відповідних методів і технологічних та програмних засобів у польових і лабораторних умовах.

➤ СК 4. Здатність застосовувати кількісні методи при дослідженні сфер ландшафтної оболонки.

➤ СК 5. Здатність аналізувати склад і будову геосфер, зокрема антропосфери (у контексті її економічного, соціального і політичного розвитку) на різних просторово-часових масштабах.

*Джерело: Освітньо-професійна програма «Економічна і соціальна географія» першого (бакалаврського) рівня вищої освіти спеціальність 106 Географія. Львів: ЛНУ ім. І. Франка, 2024. 16 с. URL: https://geography.lnu.edu.ua/wp-content/uploads/2026/01/OPP_ESG_2024_106_Rovenchak.pdf.

➤ СК 6. Здатність інтегрувати польові та лабораторні спостереження з теорією у послідовності: від спостереження до розпізнавання, синтезу і моделювання.

➤ СК 7. Знати і використовувати специфічні для географії, у тім числі економічної і соціальної географії теорії, парадигми, концепції та принципи.

➤ СК 8. Самостійно досліджувати природні матеріали та статистичні дані розвитку і функціонування суспільства в польових і лабораторних умовах, описувати, аналізувати, документувати і презентувати результати.

➤ СК 9. Здатність до планування, організації та проведення досліджень і підготовки звітності.

➤ СК 10. Здатність ідентифікувати та класифікувати відомі і реєструвати нові об'єкти у географічній оболонці, їх властивості та притаманні їм процеси.

➤ СК 11. Здатність працювати в колективах виконавців, у тім числі в міждисциплінарних проектах.

➤ СК 15. Здатність картографувати природні та суспільні явища і процеси за допомогою технологічних і програмних засобів

Її успішне проходження дає здобувачам освіти змогу досягнути 12 з означених в ОПП 14 програмних результатів навчання:

➤ ПРН 1. Знати, розуміти і вміти використовувати на практиці базові поняття з географії та світоглядних наук.

➤ ПРН 2. Знати і розуміти головні види географічної діяльності, їх поділ.

➤ ПРН 3. Пояснювати особливості організації географічного простору.

➤ ПРН 4. Аналізувати географічний потенціал території.

➤ ПРН 5. Збирати, обробляти та аналізувати інформацію в області географічних наук.

➤ ПРН 6. Використовувати інформаційні технології, картографічні та геоінформаційні моделі в галузі географічних наук.

➤ ПРН 7. Визначати основні характеристики, процеси, історію і склад ландшафтної оболонки та її складових.

➤ ПРН 8. Застосовувати моделі, методи фізики, хімії, геології, екології, математики, інформаційних технологій тощо при вивченні природних та суспільних процесів формування і розвитку геосфер.

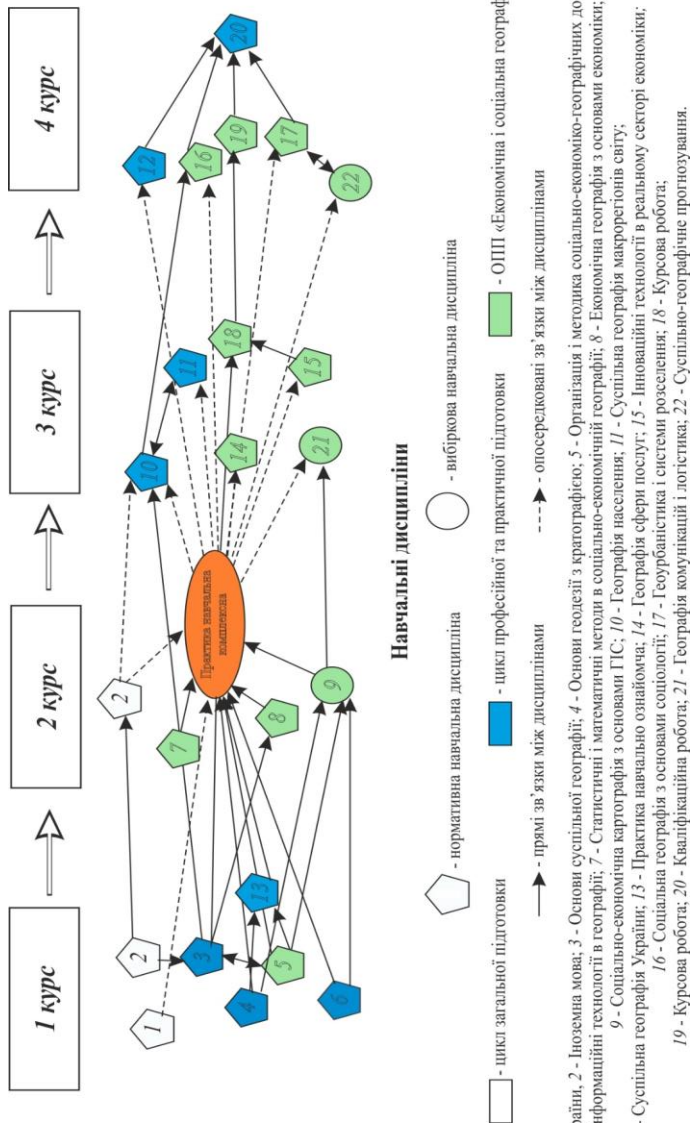


Рис. 1. «Практика навчальна комплексна» у системі освітніх компонентів ОПП «Економічна і соціальна географія»

➤ ПРН 9. Аналізувати склад і будову природних і соціосфер на різних просторово-часових масштабах.

➤ ПРН 10. Знати цілі сталого розвитку та можливості своєї професійної сфери для їх досягнення, в тому числі в Україні.

➤ ПРН 11. Дотримуватися морально-етичних аспектів досліджень, чесності, професійного кодексу поведінки.

«Практика навчальна комплексна» займає вагоме місце у структурі підготовки здобувачів освіти ОПП «Економічна і соціальна географія» першого (бакалаврського) рівня вищої освіти (рис. 1.).

Освітнім компонентом суспільно-географічного спрямування циклу професійної і практичної підготовки, що передуює її проведенню є «Основи суспільної географії» (5 кредитів ЄКСТ); компонентами власне освітньої програми «Економічна і соціальна географія» – «Організація і методика соціально-економіко-географічних досліджень» (4 кредити ЄКТС), «Статистичні і математичні методи в соціально-економічній географії» (3 кредити ЄКТС), «Економічна географія з основами економіки» (3 кредити ЄКТС) (див. рис. 1).

Проходження суспільно-географічно спрямованих розділів навчальної практики сприяє: прослуховуванню студентами освітніх компонентів на старших курсах, зокрема, «Географія сфери послуг» (4 кредити ЄКТС), «Інноваційні технології в реальному секторі економіки» (4 кредити ЄКТС), «Соціальна географія з основами соціології» (3 кредити ЄКТС) та ін.; виконанню курсових робіт і кваліфікаційної роботи; проходження виробничої практики тощо.

Метою власне «Демо-соціогеографічного» розділу практики навчальної комплексної є:

➤ поглибити теоретичні знання демо- і соціогеографічного змісту, доповнити їх конструктивним, практичним досвідом;

➤ ознайомити здобувачів освіти з особливостями геопросторової організації демо-соціогеографічних комплексів у межах локальної території дослідження;

➤ набути практичні навички демо-соціогеографічного дослідження локальної території (малого за людністю поселення), окремих об'єктів сфери послуг, соціальної інфраструктури, адміністративної сфери;

➤ оволодіти методикою польових демо-соціогеографічних досліджень та опрацювання у камеральних умовах зібраного матеріалу (статистичного, картографічного, соціологічних досліджень тощо);

- здобути навички відображення результатів дослідження у формі звіту, графічних і картографічних моделей, табличних даних;
- формувати у здобувачів освіти практичні навички застосування демо-соціогеографічних знань на практиці та розуміння викликів майбутньої професійної діяльності;
- набуття здатності проведення індивідуальних і колективних демо-соціогеографічних досліджень на відповідному масштабному рівні (локальна територія) за допомогою суспільно-географічних методів і технологій, застосування програмних засобів у польових та камеральних умовах;
- розвиток м'яких навичок – соціокультурної комунікації, ініціативності, лідерських якостей, праці у команді, чуйності і відкритості до різноманіття, емоційної стійкості, наполегливості, критичного мислення тощо.

За результатами проходження «Демо-соціогеографічного» розділу практики навчальної комплексної студенти мають знати:

- базові поняття демогеографії та соціальної географії;
- знати і застосовувати базові концепції і принципи демо- і соціогеографічних досліджень;
- особливості і просторові аспекти соціально-економічного розвитку території на локальному рівні.

Вміти:

- здійснювати комплексне демо-соціогеографічне дослідження локальної території за допомогою кількісних, якісних, картографічних та інших методів;
- впорядковувати і узагальнювати матеріали польових досліджень, презентувати результати досліджень як у формі звіту так і візуальної стислої презентації з виокремленням ключових аспектів.

Володіти:

- навиками польових суспільно-географічних досліджень;
- засадами соціокультурної комунікації з представниками державної адміністрації, місцевого самоврядування, приватного бізнесу, громадських організацій, місцевими мешканцями тощо.

Наскрізним є формування *soft skills* (м'яких навичок) здобувачів освіти, які мають міжпрофесійний, унікальний характер, корисні для будь-якого виду діяльності, дозволяють швидко адаптуватися до нових умов, практикувати професійну мобільність, розв'язувати нестандартні життєві й професійні завдання:

- адаптивність/когнітивна гнучкість;

- критичне і креативне мислення;
- управління інформацією і медіаграмотність;
- уміння формулювати власну думку, приймати рішення та нести відповідальність за них;
- лідерські здібності (*leadership*);
- емоційний інтелект;
- поведінковий патерн;
- комунікація і робота в групі/команді (*collaboration*);
- тайм-менеджмент (*team management*);
- самоорганізація і самомотивація;
- презентаційні навички (уміння дискутувати, самопрезентація).

Знання, одержані в процесі проходження практики навчальної комплексної, розширять географічний кругозір здобувачів освіти ОПШ «Економічна і соціальна географія». Вони зможуть використовувати їх при вивченні інших освітніх компонентів, в науковій роботі, зокрема, при підготовці курсової і кваліфікаційної робіт, у майбутній професійній діяльності у сфері економічної і соціальної географії.

I. ОРГАНІЗАЦІЙНІ ЗАСАДИ ПРОВЕДЕННЯ ПРАКТИКИ

1.1. Опис освітнього компоненту

Витяг з робочої програми освітнього компоненту
«Практика навчальна комплексна»

Найменування показників	Галузь знань, напрям підготовки, освітньо-кваліфікаційний рівень	Характеристика освітнього компоненту	
		денна форма навчання	заочна форма навчання
Кількість кредитів: денна форма – 6,0	Галузь знань <i>10 Природничі науки</i> (шифр, назва)	<i>Нормативний освітній компонент циклу професійної та практичної підготовки</i>	
Модулів – 1		Рік підготовки:	
Змістових модулів – 5	Спеціальність (професійне спрямування) <i>106 Географія,</i>	2-й	-й
Курсова робота – відсутня		Семестр	
Загальна кількість годин: денна форма – 180	Освітньо-професійна програма <i>Економічна і соціальна географія</i>	4-й	-й
		Лекції	
		- год.	- год.
Тижневих годин для денної форми навчання: аудиторних – самостійної роботи студента –	Освітньо-кваліфікаційний рівень: <i>бакалавр</i>	Практичні, семінарські	
		- год.	- год.
		Лабораторні	
		-	-
		Самостійна робота	
		180 год.	год.
Вид контролю: <i>диференційований залік</i>			

1.2. Мета та завдання практики

Мета розділу:

- поглибити теоретичні знання суспільно-географічного змісту, доповнити їх практичним досвідом;
- набути практичні навички демо-соціогеографічного дослідження локальної території (малого за людністю поселення);
- оволодіти методикою польових демо-соціогеографічних досліджень та камерального опрацювання зібраного матеріалу;
- здобути навички відображення результатів дослідження у формі письмового звіту, графічних і картографічних моделей
- формування у студентів практичних навичок застосування демо-соціогеографічних знань на практиці та розуміння професійної діяльності;
- набуття здатності до проведення індивідуальних та колективних демо-соціогеографічних досліджень на відповідному рівні за допомогою відповідних методів і технологічних та програмних засобів у польових та камеральних умовах.

Студенти мають знати:

- базові поняття соціальної географії і демогеографії;
- знати і застосовувати базові концепції і принципи демо-соціогеографічних досліджень;
- особливості і просторові аспекти демо-соціального розвитку території.

вміти:

- здійснювати комплексне демо-соціогеографічне дослідження території за допомогою статистичних, картографічних, соціологічних методів;
- впорядковувати і узагальнювати матеріали польових досліджень, презентувати результати досліджень у формі звіту, презентації тощо.

1.3. Програма практики

- *1 день*: настановча лекція; ознайомлення з територією дослідження (студенти відбирають матеріали за темою дослідження для ознайомлення з територією: географічне розташування; історія заселення території; демографічні особливості; соціальний розвиток; економічний розвиток; транспортна інфраструктура і логістика; інноваційна та інвестиційна діяльність; туризм і

рекреація; соціально-економічні проблеми і виклики; просторові особливості розвитку та ін.);

➤ *2 день:* Зустріч із адміністрацією населеного пункту/території дослідження. Гостьова лекція представників адміністрації про поселення, його демографічні і соціально-економічні особливості, розвиток соціальної сфери, виклики функціонування в умовах сьогодення. Відвідування Центру надання адміністративних послуг. Екскурсія територією дослідження. Фото- і відеофіксація головних соціально-економічних об'єктів території дослідження, спілкування з місцевими мешканцями на предмет викликів демографічної і соціально-економічної ситуації в поселенні, умов проживання, рівня та якості життя;

➤ *3 день:* Відвідування статистичного управління/відділу території дослідження (Головного управління статистики у м. Львові якщо на території дослідження, в поселенні відсутній відділ чи представник в громаді, що відповідає за статистичний облік). Ознайомлення з первинною та узагальненою демо-соціально-економічною статистичною інформацією про поселення/територію дослідження: людність, наявна і постійна кількість мешканців, природний і механічний рух населення, динаміка населення, статеві-вікова структура, зайнятість населення, рівень доходів населення та ін. Укладання таблиць, побудова графіків та структурних діаграм на основі отриманих та опрацьованих статистичних матеріалів. Проведення розрахунків демографічних та соціально-географічних показників;

➤ *4-5 день:* Дослідження соціальної сфери поселення. Екскурсія в заклади соціальної інфраструктури поселення (освіта, культура, релігійна сфера, медицина). Ознайомлення з особливостями їх роботи, роллю у поселенні, соціально-економічними проблемами функціонування, особливостями розміщення. Укладання картосхем «Соціальна сфера поселення», виконання їх характеристик;

➤ *6 день:* Дослідження транспортної сфери поселення. Виконання дослідження напрямку й інтенсивності пасажиропотоків на території дослідження, навантаження транспортних магістралей транспортними засобами. Спілкування з місцевими мешканцями на предмет задоволення роботою громадського транспорту, викликів функціонування громадського транспорту. Побудова графіків, виконання пояснювальної записки;

➤ 7 день: Дослідження об'єктів торгівельної, туристичної, готельно-ресторанної сфери на території дослідження. Екскурсія на один із об'єктів. Оцінка роль і значення об'єктів у розвитку поселення/території, залучення до функціонування об'єктів місцевих мешканців як працересурсного потенціалу території. Оцінка самозайнятості місцевого населення, підприємницьких ініціатив у сфері торгівлі, громадського харчування, туристичній діяльності тощо;

➤ 8 день: Соціологічне опитування методом анкетування мешканців території на тему «Оцінка демо-соціальної ситуації на території/Сприйняття соціального простору території мешканцями». Розробка та укладання анкети, проведення опитування. Узагальнення результатів дослідження. Аналіз ментальних карт. Укладання карти сприйняття території за результатами узагальнення індивідуальних ментальних карт.

➤ 9 день: Камеральні роботи.

➤ 10 день. Камеральні роботи. Презентація і захист звіту.

Орієнтовна структура звіту практики

1. Загальна характеристика території дослідження (поселення).

2. Географічне положення поселення.

3. Природно-географічні та історико-географічні передумови розвитку.

4. Демогеографічна характеристика поселення.

4.1. Динаміка кількості населення, природний і міграційних рух населення, статеві-вікова структура.

4.2. Працересурсний потенціал та зайнятість населення.

4.3. Розселення мешканців.

5. Соціальна сфера поселення.

5.1. Загальна характеристика соціальної сфери поселення.

5.2. Сфера освіти і медицини.

5.3. Сакральна сфера та сфера культури.

5.4. Сфера торгівлі і ресторанного господарства.

5.5. Сфера громадського транспорту.

5.6. Сфера туризму, рекреації, дозвілля.

6. Оцінка соціального простору поселення мешканцями (за результатами соціологічного опитування).

7. Інтегральна ментальна карта поселення (за результатами аналізу індивідуальних ментальних карт).

Інформаційні ресурси.

1.4. Критерії оцінювання

Освітній компонент «Практика навчальна комплексна» завершується диференційованим заліком і оцінюється за 100 бальною шкалою.

Шкала оцінювання: вузу, національна та ECTS за результатами прослуховування навчального курсу

Оцінка ECTS	Оцінка в балах	За національною шкалою
		Залік
A	90-100	Зараховано
B	81-89	
C	71-80	
D	61-70	
E	51-60	
	0-50	Не зараховано

Демо-соціогеографічний розділ є одним із п'яти складових компонентів практики навчальної комплексної на рівні з розділами: землекористування, ландшафтний (геоекологічний), економіко-географічний, гірський*.

У структурі оцінювання видів робіт за освітнім компонентом «Практика навчальна комплексна» на розділ «Демо-соціогеографічний» виділено 20 балів, як і на інші розділи. Розподіл балів за видами робіт у межах розділу «Демо-соціогеографічний» практики**:

➤ Розкриття змісту та оформлення (технічне, графічне, картографічне, ілюстративне) письмового звіту розділу практики – максимальна кількість 15 балів:

➤ звіт виконаний згідно з графіком, у повному обсязі, містить необхідні матеріали з поясненнями та висновками, наявні авторські картосхеми, графіки, таблиці, оформлений належним чином, без суттєвих зауважень – 13-15 балів;

*Джерело: Силабус з практики «Практика навчальна комплексна» ОПП «Економічна і соціальна географія» першого (бакалаврського) рівня вищої освіти спеціальність 106 Географія. Львів: ЛНУ ім. І. Франка, 2024. 21 с. URL: https://geography.lnu.edu.ua/wp-content/uploads/2026/01/SB_Praktyka_navch_kompl_2_kurs_2024_OP_EiSH.pdf.

**Джерело: Див.: Там же: «Силабус з практики ...».

➤ звіт виконаний згідно з графіком, у повному обсязі, містить необхідні матеріали, оформлений згідно вимог, але з помилками і неточностями – 9-12 балів;

➤ звіт виконаний частково, з порушенням термінів або вимог, відсутні висновки та пояснення, відсутні авторські картосхеми, графіки, таблиці, світлини за результатами опрацювання зібраних статистичних, соціологічних матеріалів, виявлено суттєві помилки в оформленні матеріалів – 5-8 бали;

➤ звіт виконаний з порушенням термінів, не відповідає вимогам, відсутні необхідні матеріали – 1-4 бали;

➤ звіт відсутній – 0 балів.

➤ Захист розділу звіту практики – максимально – 5 балів. Захист практики проводиться в усній формі, публічно, перед Комісією*, з присутністю членів кафедри, керівника розділу, Гаранта ОПП, з презентацією результатів розділу практики. Звіт проходить в останній день проходження практики**. Оцінювання за результатами захисту звіту:

➤ здобувач освіти повністю володіє матеріалом, дає правильні і повні відповіді на питання – 5 балів;

➤ здобувач освіти достатньо повно володіє матеріалом, дає правильні відповіді на питання з незначними помилками – 4 бали;

➤ здобувач освіти головно володіє матеріалом, але допускається суттєвих помилок у відповідях на питання – 3 бали;

➤ здобувач освіти порушує встановлені терміни для захисту, фрагментарно володіє матеріалом, при відповіді на запитання допускає грубі помилки, слабо орієнтується у змісті звіту, плутається в питаннях, які стосуються знання території дослідження, функціонування об'єктів соціальної сфери на території дослідження – 1-2 бали;

➤ здобувач освіти порушує встановлені терміни для захисту, не володіє матеріалом розділу практики, не знає відповідей на елементарні запитання (географічне розташування, адміністративне підпорядкування, людність на початок року території дослідження, наявні заклади відвідані під час практики тощо) про територію дослідження – 0 балів.

*Джерело: Положення про проведення практик здобувачів вищої освіти ЛНУ ім. І. Франка, 2021. URL: https://lnu.edu.ua/wp-content/uploads/2021/05/reg_practice.pdf.

**Джерело: Див.: Там же. С. 9.

1.5. Дотримання академічної доброчесності здобувачем вищої освіти

Здобувач освіти, як учасник освітнього процесу у Львівському національному університеті імені Івана Франка, підтримуючи засади справедливості, зобов'язується дотримуватися правил академічної доброчесності, які визначені чинним законодавством України, нормативними документами Університету* та не порушувати їх, а саме не допускати:

- академічного плагіату – оприлюднення (частково або повністю) наукових (творчих) результатів, отриманих іншими особами, як результатів власного дослідження (творчості) та/або відтворення опублікованих текстів (оприлюднених творів мистецтва) інших авторів без зазначення авторства;
- самоплагіату – оприлюднення (частково або повністю) власних раніше опублікованих наукових результатів як нових наукових результатів;
- фальсифікації – свідомої зміни чи модифікації вже наявних даних, що стосуються освітнього процесу чи наукових досліджень;
- списування – виконання письмових робіт із залученням зовнішніх джерел інформації, крім дозволених для використання, зокрема під час оцінювання результатів навчання;
- обману – надання завідомо неправдивої інформації щодо власної освітньої (наукової, творчої) діяльності чи організації освітнього процесу;
- хабарництва – надання учасником освітнього процесу чи пропозиція щодо надання коштів, майна, послуг, пільг чи будь-яких інших благ матеріального або нематеріального характеру з метою отримання неправомірної переваги в освітньому процесі.

*Джерело. Положення про забезпечення академічної доброчесності у Львівському національному університеті імені Івана Франка, 2019. URL: https://lnu.edu.ua/wp-content/uploads/2019/06/reg_academic_virtue.pdf.

За порушення академічної доброчесності до студента можуть бути застосовані заходи академічної відповідальності, а саме:

- повторне проходження оцінювання (контрольна робота, іспит, підсумковий модуль, виконання звіту практики тощо);
- повторне проходження відповідного освітнього компонента освітньої програми;
- відрахування із закладу освіти;
- позбавлення академічної стипендії;
- позбавлення наданих закладом освіти пільг з оплати навчання.

II. МЕТОДИЧНІ ВКАЗІВКИ ДО ВИКОНАННЯ ЗАВДАНЬ ПРАКТИКИ

2.1. Географічне положення території дослідження

Характеристика природно-географічного положення території дослідження. Локалізація території дослідження відносно головних природно-географічних одиниць, форм рельєфу, гідрографічних об'єктів, агрокліматичних зон тощо.

Характеристика суспільно-географічного положення території дослідження з позиції локального положення (мікроположення – у межах населеного пункту, загалом, чи у межах положення сусідів-поселень першого порядку) і регіонального положення (мезоположення – у межах територіальної громади, агломерації, адміністративного району тощо).

Картосхеми мікро- і мезоположення території дослідження.

Транспортно-географічне положення території дослідження як підвид суспільно-географічного положення: положення щодо головних транспортних магістралей (загальноєвропейського (транспортні коридори), загальнодержавного, обласного, районного значення), розташування відносно транспортних вузлів (залізничних, автомобільних, комбінованих), транспортних габів, транспортно-логістичних центрів.

Економіко-географічне положення: положення відносно економічних центрів, вузлів на мезорівні (у межах територіальної громади, агломерації, адміністративного району) і макрорівні (у межах адміністративної області / держави).

Політико-географічне положення: положення відносно державного кордону, кордонів держав-членів знакових міжнародних організацій (НАТО, ЄС), територій активних воєнних дій, територій здійснення терористичної діяльності тощо;

Соціогеографічне положення: положення відносно історико-культурних регіонів, етнографічних меж та ін.

Еколого-географічне положення: положення відносно природоохоронних територій, небезпечних екологічних об'єктів, зон екологічного лиха/катастрофи.

2.2. Демогеографічні особливості

Людність території дослідження на момент проходження практики.

Опрацювання доступної статистичної інформації щодо динаміки чисельності населення (1959-2025). Побудова гістограми людності, аналіз причин динамічних змін.

Розрахунок частки населення території дослідження у людності територіальної громади, адміністративного району, адміністративної області.

Укладання узагальненої таблиці абсолютних показників народжуваності, смертності, природного приросту населення території дослідження. Розрахунок коефіцієнтів народжуваності, смертності, природного приросту населення, темпу зростання і темпу приросту населення. Побудова графіків, аналіз динамічних змін.

Міграційні процеси на території дослідження. Кількість осіб, що виїхали за межі території дослідження і в'їхали на постійне проживання. Аналіз тенденції міграції з врахуванням реалій сьогодення. Напрямки, причини та тривалість міграцій. Особливості маятникової міграції населення на території дослідження.

Статеві-вікова структура людності території дослідження. Її зміни та виклики для працесурсного потенціалу території.

Зайнятість населення території дослідження. Зміни у структурі зайнятості в останні роки. Рівень безробіття на території дослідження. Самозайнятість населення.

Розселення мешканців на території дослідження. Відмінності густоти населення за мікрорайонами. Історичні мікрорайони та особливості їхнього заселення. Нові мікрорайони та їхнє заселення.

Рівень та якість життя населення території дослідження.

2.3. Соціальна сфера

2.3.1. Освітня сфера

➤ Історичні особливості становлення освітньої сфери на території дослідження. Локалізація у площині території дослідження перших, історично відомих, навчальних закладів, їхня спеціалізація, форма власності, характеристика освітніх послуг, які надавалися у закладах, кадровий склад, тривалість навчання, освітня траєкторія тогочасних здобувачів освіти. Світлина збережених

будівель перших навчальних закладів на території дослідження або місць їхнього розташування у просторі сучасного поселення;

➤ Сучасні особливості розвитку освітньої сфери поселення. Заклади освітньої сфери та їхня спеціалізація. Характеристика діяльності закладів за результатами опрацювання статистичних матеріалів з відкритих джерел (кількість педагогічних працівників, кількість допоміжного персоналу, наповненість класів, середня кількість учнів у класі, середня кількість дітей у групі та ін., динаміка кількості здобувачів освіти (таблиця, гістограма), охоплення здобувачів освіти освітніми послугами, профіль закладів освіти, інфраструктура закладів освіти – площа приміщень, кількість аудиторій/класів, наявність спортивного майданчика тощо) та відвідування закладів під час польового етапу практики, спілкування з представниками адміністрації закладів освіти;

➤ Картосхема: «Освітня сфера території дослідження»: способом значків показати локалізацію закладів освіти, розміром значків – кількість здобувачів освіти на момент проходження практики, кольором значка – тип закладу освіти (заклади початкової, середньої, позашкільної, вищої освіти та ін.);

➤ Джерела фінансування освітньої сфери території дослідження. Видатки на освітню сферу з місцевого/обласного/державного бюджету. Освітні проекти, що реалізуються / зреалізовані в закладах освіти території дослідження;

➤ Комунікація закладів освіти з громадою території дослідження. Запити місцевої громади на нові освітні послуги;

➤ Проблеми та перспективи подальшого розвитку освітньої сфери території дослідження;

2.3.2. Медична сфера

➤ Перші історичні відомості про надання медичних послуг та функціонування закладів медицини на території дослідження. Вид послуг, які вони надавали, місце розташування закладів, коротка характеристика медичного персоналу. Світлини збережених будівель перших закладів охорони здоров'я на території дослідження або місць їхнього розташування у просторі сучасного поселення;

➤ Сучасна структура сфери охорони здоров'я на території дослідження. Медичні заклади розташовані на території та їхня спеціалізація. Розподіл закладів за формами власності, сферою адміністративного підпорядкування, профілем надання медичних

послуг, графіком праці та ін. Світлини медичних закладів розташованих на території дослідження;

➤ Узагальнення показників функціонування медичної сфери території дослідження за результатами польових досліджень, спілкування з представниками адміністрації закладів, опрацювання статистично-аналітичної інформації з відкритих джерел: ємкість медичних закладів (кількість лікарняних ліжок для лікарень, кількість пацієнтів, яким може надати послуги поліклініка за один день праці); кількість медичного персоналу, його спеціалізація; навантаження пацієнтами на одного медичного працівника, загальна кількість декларацій укладених місцевими мешканцями з сімейними лікарями, забезпеченість населення сімейними лікарями, рівень охоплення населення сімейними лікарями; дитячі поліклініки, жіночі консультації, кабінети лікарів-практиків вузького профілю на території дослідження. Діагностичні центри на території дослідження та їхній профіль. Кількість аптечних та стоматологічних закладів на території дослідження, спектр суміжних медичних послуг, які вони надають тощо;

➤ Кореляція розвитку медичної сфери території дослідження з особливостями захворювання місцевого населення. Динамічні зміни у структурі захворюваності місцевого населення, загалом, і дитячого населення, зокрема;

➤ Динаміка показників функціонування медичної сфери території дослідження за час здійснення адміністративно-територіальної реформи та в умовах безпекових викликів сьогодення;

➤ Нові види медичних послуг, медичної підтримки, психологічної підтримки, реабілітації, які надають на території дослідження місцевим мешканцям, внутрішньо переміщеним особам, ветеранам війни та членам їхніх сімей;

➤ Картосхема: «Медична сфера території дослідження»: способом значків показати локалізацію закладів медичної сфери, кольором значка – тип закладу (лікарня, поліклініка, стоматологічний кабінет, діагностичний кабінет та ін.). Пояснити географічні особливості розташування об'єктів медичної сфери у просторі поселення, їхню транспортно-географічну доступність для місцевих мешканців, у т.ч. із особливими потребами;

➤ Джерело фінансування сфери охорони здоров'я / медицини території дослідження. Видатки на медичну сферу з місцевого/обласного/державного бюджету. Медичні, реабілітаційні,

профілактичні та ін. проекти, що реалізуються / зреалізовані на території дослідження;

- Комунікація закладів медицини з громадою території дослідження. Запити на нові медичні послуги;

- Проблеми та перспективи подальшого розвитку сфери охорони здоров'я території дослідження.

2.3.3. Сфера культури

- Перші історичні відомості про функціонування закладів сфери культури на території дослідження, проведення організованих культурних заходів та їхніх ініціаторів. Світлини збережених будівель перших закладів сфери культури на території дослідження або місць їхнього розташування у просторі сучасного поселення. Історична пам'ять про ці заходи та будівлі на території дослідження;

- Аналіз статистично-аналітичної інформації з відкритих джерел, результатів польових досліджень щодо розвитку сфери культури території дослідження. Загальна кількість закладів культури, які розташовані на території дослідження, їхній розподіл за профілем надання послуг, формою власності, орієнтацією на споживачів послуг, графіком роботи тощо; Світлини закладів сфери культури території дослідження;

- Кадровий потенціал закладів сфери культури території дослідження. Інфраструктура сфери культури території дослідження;

- Картосхема: «Сфера культури території дослідження»: способом значків показати локалізацію закладів сфери культури, кольором значка – тип закладу. Пояснити географічні особливості розташування об'єктів сфери культури у просторі поселення, їхню транспортно-географічну доступність для місцевих мешканців, у т.ч. із особливими потребами;

- Культурні проекти реалізовані на території дослідження;

- Джерело фінансування сфери культури території дослідження. Видатки на сферу культури з місцевого/обласного/державного бюджету. Приватні бізнес-ініціативи у сфері культури, загалом та збереження і популяризації місцевої матеріальної і нематеріальної спадщини, зокрема, на території дослідження;

- Комунікація закладів культури з громадою території дослідження. Запити на нові послуги сфери культури;

➤ Проблеми та перспективи подальшого розвитку сфери культури на території дослідження.

2.3.4. Релігійна сфера

➤ Перші історичні відомості про функціонування релігійних громад й будівництво сакральних споруд на території дослідження. Причини їх формування, конфесійна приналежність, місце розташування, коротка характеристика історичного розвитку. Світлина збережених будівель, об'єктів релігійної сфери на території дослідження або місць їхнього розташування у просторі сучасного поселення. Історична пам'ять про них на території дослідження;

➤ Сучасна структура релігійної сфери території дослідження. Загальна кількість сакральних закладів, які розташовані на території, їхній розподіл за віросповіданням, конфесійною приналежністю, формою організації, тривалістю існування тощо;

➤ Релігійність мешканців території дослідження та її особливості на побутовому, обрядово-звичаєвому рівнях. Роль релігійності мешканців у збереженні локальної культурної самобутності території дослідження;

➤ Картосхема: «Релігійна сфера території дослідження»: способом значків показати локалізацію об'єктів релігійної сфери, формою значка – тип об'єкта (церква, каплиця, молитовний дім та ін.). Пояснити географічні особливості розташування об'єктів релігійної сфери у просторі поселення, їхню транспортно-географічну доступність для місцевих мешканців, у т.ч. із особливими потребами;

➤ Характеристика найбільшого, за кількістю громади, закладу релігійної сфери території дослідження з акцентом уваги на охоплення мешканців території, частоту богослужінь, графік богослужінь та ін. (див.: Бланк дослідження сакрального об'єкта, с. 33). Світлина об'єктів релігійної сфери території дослідження;

➤ Комунікація представників закладів релігійної сфери з місцевою громадою. Нові виклики функціонування об'єктів релігійної сфери в умовах сьогодення;

➤ Проблеми та перспективи подальшого розвитку релігійної сфери території дослідження.

2.3.5. Сфера торгівлі та ресторанного господарства

➤ Структура сфери торгівлі та ресторанного господарства території дослідження. Видове різноманіття торгівельних закладів та закладів ресторанного господарства, громадського харчування на території дослідження. Спектр послуг, який вони надають, вигідність місцезоташування, якість надання послуг, цінова політика. Кадровий потенціал закладів та працевлаштування місцевих мешканців. Світлини окремих торгівельних закладів та закладів ресторанного господарства, громадського харчування, швидко-їжі на території дослідження;

➤ Загальноукраїнські, регіональні мережі, заклади торгівлі яких розташовані на території дослідження. Їхня локалізація у просторі території дослідження. Конкуренція з місцевими закладами торгівлі та боротьба за місцевий ринок: переваги та виклики для місцевих мешканців;

➤ Дослідження функціонування продуктового ринку на території дослідження (див.: Бланк дослідження продуктового ринку, с. 29). Важливість місцевих продуктових ринків у забезпеченні продовольчої безпеки території дослідження;

➤ Заклади ресторанного господарства та громадського харчування на території дослідження: забезпечення потреб місцевих мешканців, орієнтація на послуги для мешканців довколишніх територій. Інтеграція мережевих закладів громадського харчування (піцерії, кав'ярні та ін.) у простір території дослідження. Конкуренція з місцевими закладами. Запит місцевого населення на нові заклади ресторанного господарства та громадського харчування;

➤ Картосхема: «Сфера торгівлі і ресторанного господарства, громадського харчування території дослідження»: способом значків показати локалізацію об'єктів сфер, формою значка – тип об'єктів (магазин, ресторан та ін.), розміром значка – величину об'єкта (торгівельна площа, посадкова площа закладу громадського харчування). Пояснити географічні особливості розташування об'єктів та врахування принципу позиційної редукції при виборі місця їхнього відкриття;

➤ Комунікація представників місцевої громади з приватними підприємцями, що працюють у сфері торгівлі, ресторанного господарства та громадського харчування;

➤ Проблеми та перспективи подальшого розвитку сфери торгівлі та ресторанного господарства території дослідження.

2.3.6. Сфера громадського транспорту

➤ Історичні відомості про перші транспортні артерії/дороги в поселенні на основі аналізу історичних карт території дослідження. Світлини місць проходження перших доріг на території дослідження та означення об'єктів, що зараз розміщені на їхньому місці. Визначення найдавніших місць проходження доріг на території дослідження, що зберегли своє місцезоташування до сьогодні. Світлини цих доріг;

➤ Загальна характеристика дорожньої інфраструктури території дослідження: стан та якість дорожнього покриття, тип доріг у поселенні, співвідношення доріг із: твердим та ґрунтовим покриттям, доріг з одно- та двостороннім рухом, доріг з наявними пішохідними доріжками та без них тощо. Характеристика транспортної доступності, ефективності перевезень, пропускної здатності, завантаженості, безпеки;

➤ Головні автодороги території дослідження, їхня назва, довжина і локалізація у просторі території дослідження. Їхня завантаженість, пропускна здатність, спроможність обслуговування потреб мешканців території дослідження та довколишніх громад, ефективність сервісу, безпека в умовах воєнного стану;

➤ Картосхема: «Транспортна інфраструктура території дослідження». Позначити головні дороги території дослідження, місця зупинок громадського транспорту вздовж них, облаштовані місця для паркування приватного транспорту, об'єкти сервісу транспортної сфери території дослідження;

➤ Характеристика громадського транспорту території дослідження. Види громадського транспорту, графік руху, швидкість перевезення пасажирів, пасажиропотік, вартість і якість послуг. Маршрути громадського транспорту. Охоплення громадським транспортом території дослідження. Взаємозв'язок території дослідження з довколишніми територіями / поселеннями засобами громадського транспорту. Світлини громадського транспорту території дослідження;

➤ Комунікація представників перевізників громадського транспорту з місцевою громадою. Запити місцевих мешканців на послуги громадського транспорту;

- Сервіси таксі (Bolt, Uklon та ін.) та їхніх вплив на розвиток транспортної сфери території дослідження;
- Видатки місцевого/обласного/державного бюджету на розвиток транспортної інфраструктури, сфери громадського транспорту території дослідження;
- Проблеми та перспективи подальшого розвитку сфери громадського транспорту території дослідження.

2.3.7. Рекреаційно-відпочинкова сфера, сфера дозвілля

- Історичні відомості про місця рекреації населення на території дослідження, традиційні способи проведення дозвілля місцевим населенням;
- Місця рекреації і проведення дозвілля на території дослідження: природні та історико-культурні об'єкти. Світлини об'єктів;
- Парки, лісопарки, озера, стави, річки як природні об'єкти рекреації на території дослідження. Їхня характеристика, залучення у рекреаційно-відпочинкову сферу;
- Історико-культурні об'єкти території дослідження та їхнє залучення до відпочинково-рекреаційної діяльності місцевих мешканців;
- Заклади, які працюють на території дослідження в сегменті сфери дозвілля, рекреації, відпочинку. Час їхнього заснування, спеціалізація, локалізація у просторі. Спектр послуг, що надаються, якість і вартість послуг. Доступність послуг рекреаційно-відпочинкової сфери, дозвілля для місцевих мешканців, внутрішньо переміщених осіб, осіб із особливими потребами. Світлини закладів;
- Картосхема «Рекреаційно-відпочинкова сфера території дослідження». Способом значків показали локалізацію об'єктів, формою значків – тип об'єктів. Проаналізувати просторову доступність об'єктів рекреаційно-відпочинкової сфери для місцевих мешканців;
- Видатки місцевого/обласного бюджету на розвиток рекреаційно-відпочинкової сфери території дослідження;
- Приватні ініціативи з розвитку рекреаційно-відпочинкової сфери на території дослідження. Проекти та їхня реалізація;
- Проблеми та перспективи розвитку рекреаційно-відпочинкової сфери території дослідження.

2.4. Бланки дослідження об'єктів соціальної інфраструктури

БЛАНК ДОСЛІДЖЕННЯ ПРОДУКТОВОГО РИНКУ*

(автор розробки – Ірина Ванда)

I. Паспортні дані об'єкта

- 1.1. Повна назва _____
- 1.2. Адреса розташування _____
- 1.3. Площа _____
- 1.4. Час виникнення (створення, реорганізації) _____
- 1.5. Форма власності _____
- 1.6. Графік роботи _____

II. Географічне положення

- 2.1. Відстань до встановлених зупинок транспорту:
у напрямку від центру міста – ___ м; у напрямку до
центру міста – ___ м.
- 2.2. Наявність кінцевої зупинки транспорту:
а) так, на відстані ___ м зупинка (виду транспорту) _____
№ _____; б) ні.
- 2.3. Кількість прохідних маршрутів транспорту та їх номери:
автобусних – ___ маршрутів №№ _____;
тролейбусних – ___ маршрутів №№ _____;
трамвайних – ___ маршрутів №№ _____.
- 2.4. Наявність паркувальної площадки поруч: а) так; б) ні; в) інше
(вказати) _____.
- 2.5. Наявність автостоянки: а) так, кількість місць _____; б) ні.
- 2.6. Відстань до житлових будинків:
у напрямку від центру міста – _____ м;
у напрямку до центру міста – _____ м;
вглиб мікрорайону – _____ м.
- 2.7. Наявність і відстань до соціальних або господарських установ,
закладів, організацій (школи, навчальні заклади):
а) _____;
(назва) – (відстань, у м)

*Джерело: Ванда І.В. Суспільно-географічне дослідження продуктового ринку міста: методичні аспекти // Здоровий спосіб життя: Зб. наук. ст. / ред. доц. Ю.М. Панишко. Львів, 2008. Вип. 31. С. 8-13; Білецький М.І., Ванда І.В., Котик Л.І. Методичні рекомендації до проходження економіко-географічного розділу навчальної комплексної фізико-економіко-географічної практики студентів географічного факультету: навч. посібник. Львів: ЛНУ ім. І. Франка, 2015. С. 13-16.

- б) _____; (і т. д.).
- 2.8. Наявність і відстань до супермаркетів, крамниць
- а) _____;
(назва) – (відстань, у м)
- б) _____; (і т. д.).

III. Загальна інфраструктура

- 3.1. Наявність даху (накриття): а) так; б) ні.
- 3.2. Покриття доріжок: а) асфальтове; б) плитка
бетонна; в) інше _____.
- 3.3. Наявність об'єктів громадського харчування: а) так, _____
одиниць; б) ні.
- 3.4. Наявність смітників: а) так; б) ні.
- 3.5. Наявність громадського туалету: а) так; б) ні.

IV. Торгівельна інфраструктура

- 4.1. Кількість робочих місць – _____ одиниць.
- 4.2. Торгівельні місця представлені:
- а) павільйони (магазинчики); б) лотки металеві;
в) палатки; г) столи для торгівлі;
д) місця не облаштовано; е) інше (вказати) .
- 4.3. Кількість торговельних місць, обладнаних холодильним
обладнанням для продажу:
- а) охолоджених напоїв _____; б) замороженої продукції ____;
в) молочної продукції _____; г) м'ясних виробів _____.
- 4.4. Форма збору оплати за торговельні місця:
- а) готівка; б) безготівкова оплата; в) інше (вказати).
- 4.5. Періодичність збору оплати за торговельні місця:
- а) щодня; б) щомісяця; в) інше (вказати) .
- 4.6. Розмір одноразової оплати: _____ грн.
- 4.7. Наявність стихійної торгівлі: а) так, кількість точок _____;
б) ні.

V. Асортимент продукції

- 5.1. Структура представленого асортименту продукції:
- імпортна _____% ;
вітчизняна великих підприємств _____% ;
вітчизняна малих підприємств _____% ;
особистих селянських господарств _____% .

5.2. Рівень цін на окремі види продукції:

Вид продукції	Ціна за одиницю, грн		
	максимальна	мінімальна	середня
Батон, 1 шт			
Молоко, 1 л			
Цукор, 1 кг			
Гречка, 1 кг			
Олія соняшникова, 1 л			
Консерва рибна			
Кава мелена, 100 г			
Шоколад, 100 г			
Картопля, 1 кг			
Капуста, 1 кг			
Свинина, 1 кг			
Сало, 1 кг			
Яйця ,1 шт			

5.3. Попит на окремі групи товарів:

Група товарів	Рівень попиту		
	високий	середній	низький
Хлібобулочні вироби			
М'ясна продукція			
Молочні товари			
Свіжі овочі			
Фрукти			
Кондитерські вироби			
Напівфабрикати			
Алкогольні напої			

5.4. Конкуренція між однотиповою продукцією (групою товарів):

Група товарів	Рівень конкуренції		
	високий	середній	низький
Хлібобулочні вироби			
М'ясна продукція			
Молочні товари			
Свіжі овочі			
Фрукти			
Кондитерські вироби			
Напівфабрикати			
Алкогольні напої			

VI. Соціальний портрет продавців

- 6.1. Структура продавців: виробники продукції ____%; наймані працівники ____%,
посередники _____%; інше (*вказати*) _____.
- 6.2. Вік: а) до 30 років ____%; б) 30 – 50 років ____%;
в) старше 50 років ____%.
- 6.3. Стать: а) чоловіки ____%; б) жінки ____%.
- 6.4. Мова спілкування: а) українська ____%; б) інша (*вказати*) ____%,
в) інша (*вказати*) _____, ____%.
- 6.5. Якість обслуговування: а) висока ____%; б) середня ____%;
в) низька ____%.
- 6.6. Емоційна складова обслуговування клієнтів – _____.
- 6.7. Інші зауваження (акуратність, зовнішній вигляд, конфлікти тощо) _____.

VII. Соціальний портрет покупців

- 7.1. Середня кількість покупців біля одного торгового місця – ____ осіб.
- 7.2. Вік: а) до 30 років ____%; б) 30 – 50 років ____%;
в) старше 50 років ____%.
- 7.3. Стать: а) чоловіки ____%; б) жінки ____%.
- 7.4. Мова спілкування: а) українська ____%; б) інша (*вказати*) ____%.
в) інша (*вказати*) _____%.
- 7.5. Інші характеристики (акуратність, зовнішній вигляд, конфлікти тощо) _____.

VIII. Оцінка соціально-небезпечних явищ

- 8.1. Кількість точок, де проводиться продаж алкогольних виробів -
_____ одиниць,
в т. ч. слабоалкогольних напоїв – _____ одиниць.
- 8.2. Кількість точок, де проводиться продаж тютюнових виробів -
_____ одиниць,
в т. ч. продаж сигарет поштучно – _____ одиниць.
- 8.3. Кількість безхатченків – _____ осіб, жебраків – _____ осіб.

БЛАНК ДОСЛІДЖЕННЯ САКРАЛЬНОГО ОБ'ЄКТА *

I. Паспортні дані об'єкта

- 1.1. Повна назва _____
- 1.2. Адреса розташування _____
- 1.3. Конфесійна та патріархальна приналежність _____
- 1.4. Рік заснування _____
- 1.5. Рік відновлення _____
- 1.6. Дата й назва храмового свята _____
- 1.7. Ємність:

- а) до 50 осіб; в) 100–500 осіб;
б) 50–100 осіб; г) 500 осіб і більше.

II. Релігійна діяльність

- 2.1. Графік богослужінь _____
- 2.2. Частота богослужінь:
 - 2.2.1. несвяткові дні: а) 1 раз в день; б) 2 рази в день; в) інша
 - 2.2.2. святкові дні:
 - а) 1 раз в день (святкова відправа);
 - б) 2 рази в день: (святкова відправа і вечірня);
 - в) інша: _____.
- 2.3. Спеціалізація богослужінь:
 - 2.3.1. наявність богослужінь для дітей: а) так; б) ні.
 - 2.3.2. наявність богослужінь за всякі прошення: а) так; б) ні.
 - 2.3.3. наявність богослужінь за здоров'я: а) так; б) ні.
 - 2.3.4. наявність богослужінь за померлих: а) так; б) ні.
 - 2.3.5. інші богослужіння (*вказати*): _____.
- 2.4. Паломництво:
 - 2.4.1. організація паломницьких виїздів для релігійної громади: а) так; б) ні.
 - 2.4.2. ініціатор виїздів:
 - а) настоятель громади;
 - б) активні члени громади;
 - в) зовнішні комерційні структури;
 - г) інший варіант (*вказати*): _____.
 - 2.4.3. частота здійснення виїздів:

* Джерело: Котик Л.І. Використання методу анкетування в процесі дослідження сакральних об'єктів // Здоровий спосіб життя: Зб. наук. ст. / ред. доц. Ю.М. Панишко. Вип. 27. Львів: Гол. упр. статист. у Львів. обл., 2008. С. 33-38.

- а) 1 раз в рік; б) 2 рази в рік; в) інша: _____.
- 2.4.4. напрямки паломництва (*вказати*): _____
-
- 2.4.5. джерело фінансування паломницьких виїздів:
- а) власні кошти прихожан; в) спонсорські кошти;
 б) кошти церковної громади г) інший варіант: _____
- 2.5. Релігійна школа:
- 2.5.1. наявність релігійної школи для дітей: а) так; б) ні.
- 2.5.2. час функціонування релігійної школи для дітей:
- а) цілий рік; в) в літній період
 б) протягом навчального року г) інший варіант: _____
- 2.5.3. загальна кількість дітей, які відвідують релігійну школу:
- а) до 20 осіб;
 б) 20–50 осіб;
 в) 50 осіб і більше.
- 2.5.4. наявність класів в релігійній школі: а) так; б) ні.
- 2.5.5. вікові діапазони класів та кількість учнів в них (*вказати*): _____.
- 2.5.6. організація святкових богослужінь для учнів релігійної школи: а) так; б) ні.
- 2.5.7. назва святкових богослужінь, подія на яку вони здійснюються та час їх проведення _____.
- 2.5.8. наявність релігійної школи для дорослих: а) так; б) ні.
- 2.5.9. час функціонування релігійної школи для дорослих (*вказати*): _____.
- 2.5.10. загальна кількість відвідувачів в школі:
- а) до 20 осіб;
 б) 20–50 осіб;
 в) 50 осіб і більше.
- 2.6. Спеціалізовані релігійно-просвітницькі курси:
- 2.6.1. передшлюбні науки: для наречених: а) так; б) ні.
 для батьків наречених: а) так; б) ні.
- 2.6.2. науки для молодих сімей: а) так; б) ні.
- 2.6.3. зустрічі для сімей наркозалежних: а) так; б) ні.
- 2.6.4. зустрічі для сімей алкогозалежних: а) так; б) ні.
- 2.6.5. інші варіанти наук/зустрічей: _____
- 2.7. Місіонерська діяльність _____
- 2.8. Співпраця з навчальними закладами _____
- 2.9. Інші види діяльності _____

III. Релігійна громада

3.1. Територіальне зосередження релігійної громади _____

3.2. Демографічна характеристика громади:

3.2.1. середня кількість осіб, які відвідують недільні та святкові богослужіння:

- а) до 50 осіб; в) 100–500 осіб;
б) 50–100 осіб; г) 500 осіб і більше.

3.2.2. середня кількість осіб, які відвідують щоденні богослужіння:

- а) до 50 осіб; в) 100–500 осіб;
б) 50–100 осіб; г) 500 осіб і більше.

3.2.3. розподіл громади за віком:

- 0–12 рр. – _____%; 25–60 рр. – _____%;
13–25 рр. – _____%; 60 р. і старші – _____%.

3.2.4. розподіл громади за статтю

- жінки – _____%; чоловіки - _____%.

3.3. Рівень забезпечення прихожан :

- низький – _____%; середній - _____%; високий – _____%.

3.4. Жебраки:

3.4.1. наявність: а) так; б) ні.

3.4.2. кількість: _____ осіб.

3.4.3. розподіл: жінки - __ осіб; чоловіки - __ осіб, діти - ____.

3.4.2. етно-національна приналежність : _____

IV. Релігійні служителі

4.1. Загальна кількість релігійних служителів при сакральному об'єкті: _____ осіб.

4.2. Настоятель:

4.2.1. церковне ім'я: _____.

4.2.2. вік: _____ років.

4.3. Інші священники:

4.3.1. загальна кількість: _____ осіб.

4.3.2. середній вік: _____ років.

4.3.3. освіта (*вказати профіль освіти, рік та місце її отримання*): _____

4.4. Дяк:

4.4.1. загальна кількість: _____ осіб.

4.4.2. стать: _____.

4.4.2. середній вік: _____ років.

4.4.3. освіта (вказати профіль освіти, рік та місце її отримання): _____

4.5. Хор:

4.3.1. загальна кількість: _____ осіб.

4.3.2. переважаюча стать: _____.

4.3.2. середній вік: _____ років.

4.3.3. наявність профільної освіти: _____.

V. Інфраструктура сакрального об'єкту

5.1. Наявність дзвіниці: а) так; б) ні.

5.2. Наявність акустичної системи/органу: а) так; б) ні.

5.3. Наявність паркової зони: а) так; б) ні.

5.4. Наявність спеціалізованого приміщення релігійної школи:
а) так; б) ні.

5.5. Наявність релігійної бібліотеки: а) так; б) ні.

5.6. Наявність церковного автотранспорту: а) так; б) ні.

5.7. Наявність церковної їдальні: а) так; б) ні.

5.8. Наявність житлових приміщень для настоятеля: а) так; б) ні.

5.9. Наявність житлових приміщень для паломників: а) так; б) ні.

Емоційні відчуття та суб'єктивні враження після відвідин сакрального об'єкту: _____

2.5. Анкета оцінки соціального простору території дослідження мешканцями

Анкета дослідження на тему:
«Оцінка соціального простору м. Дубляни»
(дата проведення опитування: 11-12 червня 2025 р.)

Загальні відомості про респондента

Вік респондента: ___ до 18 р.; ___ 18-60 років; ___ 60 р. і старше.

Стать: ___ чоловіча; ___ жіноча;

Час проживання на території м. Дубляни: ___ до 1 років;

___ 1-5 років;

___ 5 років і більше

Чи задоволені Ви проживанням у м. Дубляни (1 не задоволені, 5 – дуже задоволені)

1 2 3 4 5

Які фактори впливають на проживання у м. Дубляни

- наявність соціальної інфраструктури

- зручна транспортна доступність

- доступний ринок житла

- наявність місця праці

- екологічна ситуація прийнятна

- розвинута рекреаційна сфера

-

Вкажіть один головний об'єкт соціального простору м. Дубляни

Які заклади визначають розвиток соціальної сфери поселення?

Наскільки задоволені розвитком сфери послуг м. Дубляни (1 – не задоволені, 5 – задоволені)

Торгівля 1 2 3 4 5

Освіта 1 2 3 4 5

Медицина 1 2 3 4 5

Банківська сфера 1 2 3 4 5

Адміністративні послуги 1 2 3 4 5

Транспорт 1 2 3 4 5

Культура 1 2 3 4 5

Дозвілля 1 2 3 4 5

Як Ви проводите дозвілля у поселенні?

Яких об'єктів соціальної сфери Вам не вистарчає у поселенні?

Що б Ви змінили у соціальній сфері / просторі поселення?

III. РЕКОМЕНДОВАНА ЛІТЕРАТУРА

Головна

1. Білецький М.І., Ванда І.В., Котик Л.І. Соціальна географія: навч. посібник. Львів: ЛНУ імені Івана Франка, 2019. 328 с.
2. Грицевич В.С., Котик Л.І. Статистичні методи в суспільній географії: навч. посібник-практикум для самост. роботи. Львів: Вид. центр ЛНУ ім. І.Франка, 2015. 64 с.
3. Гудзеляк І.І. Географія населення: навч. посібник. 2-ге вид., переробл., доп. Львів: ЛНУ ім. І. Франка, 2019. 256 с.
4. Методи суспільно-географічних досліджень: навч. метод. видання / за ред. К. Мезенцева. Київ: Фенікс, 2021. 100 с.
5. Пилипенко І.О., Мальчикова Д.С. Методики суспільно-географічних досліджень (на матеріалах Херсонської області): навч. посібник. Херсон, 2007. 112 с.
6. Топчів О.Г. Суспільно-географічні дослідження: методологія, методи, методика: навч. посібник. Одеса: Астропринт, 2005. 632 с.
7. Шаблій О.І. Основи суспільної географії: підруч. 2-ге вид. Львів: ЛНУ ім. І.Франка, 2012. 296 с.

Допоміжна

1. Білецький М.І., Ванда І.В., Котик Л.І. Методичні рекомендації до проходження економіко-географічного розділу навчальної комплексної фізико-економіко-географічної практики студентів географічного факультету: навч. посібник. Львів: ЛНУ ім. І. Франка, 2015. 64 с.
2. Білецький М.І., Ванда І.В., Котик Л.І. Соціальна географія: навч. посібник. Львів: Простір-М, 2015. 468 с.
3. Білецький М.І., Ванда І.В., Котик Л.І. Соціальна географія: словник-довідник. Львів: ЛНУ імені Івана Франка, 2014. 164 с.
4. Ванда І. В. Суспільно-географічне дослідження продуктового ринку міста: методичні аспекти // Здоровий спосіб життя: Зб. наук. ст. / ред. доц. Ю.М. Панишко. Львів, 2008. Вип. 31. С. 8-13.
5. Ванда І., Котик Л. Внутрішньо переміщені особи у Львівській області: просторові аспекти розселення // Українські вимушені мігранти: інтеграція, ідентичність, повернення: Зб. матеріалів Міжнар. наук.-практ. конф.. Львів, 2023. С. 39-43.
6. Влах М., Гудзеляк І. Перцепційний підхід у суспільно-географічних дослідженнях міського простору (на матеріалах Львова) // Економічна та соціальна географія. 2019. Вип. 82. С. 50-

56. DOI: <https://doi.org/10.17721/2413-7154/2019.82.50-56>.

7. Влах М., Котик Л. Теорія і методологія географічної науки: навч. посібник. Львів: ЛНУ імені Івана Франка, 2019. 344 с.

8. Грицевич В. Методика суспільно-географічного вивчення паркового об'єкта великого міст в рамках навчальної практики студентів // Регіон-2017: Стратегія оптимального розвитку. Харків: ХНУ ім. В.Н. Каразіна, 2017. С. 190-192.

9. Гудзеляк І.І. Географія населення: навч. посібник. Львів: ЛНУ ім. І. Франка, 2017. 126 с.

10. Гудзеляк І. Трансформація публічного простору тилового міста в умовах війни: на прикладі Львова. Доктор філософії Олена Степанів: географ, краєзнавець, педагог: матеріали Міжнар. наук. онлайн-семінару до 130-ліття від народження ученої (м. Львів, 20 грудня 2022 р.). Львів: Простір-М, 2023. С. 107-111.

11. Гудзеляк І.І., Івах Я.Є., Перхач О.Р. Проблеми формування Дублянського сектору Львівської міської агломерації // Теоретичні та методологічні проблеми суспільної географії. Зб. наук. праць. Львів: ЛНУ, 2006. С. 410-418.

12. Гукалова І.В. Якість життя населення України: суспільно-географічна концептуалізація: монографія. Київ, 2009. 174 с.

13. Дністрянська Н.І., Дністрянський М.С. Дуже малі міські поселення Львівської області: суспільно-географічний потенціал та перспективи розвитку. Львів: ЛНУ ім. І. Франка, 2013. 198 с.

14. Дністрянський М.С. Етногеографія України: навч. посібник. Львів: Вид. центр ЛНУ ім. І. Франка, 2008. 232 с.

15. Закон України «Основи законодавства України про охорону здоров'я» ред. 2025 р. URL: <https://zakon.rada.gov.ua/laws/show/2801-12#Text>.

16. Закон України «Про забезпечення прав і свобод внутрішньо переміщених осіб», ред. 2024 р. URL: <https://zakon.rada.gov.ua/laws/show/1706-18#Text>.

17. Закон України «Про зайнятість населення», ред. 2025 р. URL: <https://zakon.rada.gov.ua/laws/show/5067-17#Text>.

18. Закон України «Про культуру», ред. 2025 р. URL: <https://zakon.rada.gov.ua/laws/show/2778-17#Text>.

19. Закон України «Про місцеве самоврядування в Україні», ред. 2025 р. URL: <https://zakon.rada.gov.ua/laws/show/280/97-%D0%B2%D1%80#Text>.

20. Закон України «Про офіційну статистику», 2022. URL: <https://zakon.rada.gov.ua/laws/show/2524-20#Text>.

21. Закон України «Про повну загальну середню освіту», ред. 2025 р. URL: <https://zakon.rada.gov.ua/laws/show/463-20#Text>.

22. Закон України «Про свободу совісті та релігійні організації», ред. 2025 р. URL: <https://zakon.rada.gov.ua/laws/show/987-12#Text>.

23. Котик Л. Використання методу ментальних карт у соціально-географічних дослідженнях // Методологія сучасних наукових досліджень: зб. наук. праць за результатами XIX Міжнар. наук.-практ. конф. / за заг. ред. К. Юр'євої. Харків: ХНПУ імені Г.С. Сковороди, 2023. С. 197-202.

24. Котик Л. Майорівка: історико-картографічне дослідження мікрорайону Львова // матеріали Міжнар. наук.-практ. конф., присв. 25-річчю к-ри конструктивної географії і картографії ЛНУ ім. І. Франка. Львів: Простір-М, 2025. С. 314-326.

25. Котик Л., Чемерис В. Старіння населення Підгаєцької територіальної громади Тернопільської області // Соціально-гуманітарний вісник: зб. наук. пр. Вип. 58. Харків: СГ НТМ «Новий курс», 2025. С. 14-19.

26. Котик Л.І. Використання методу анкетування в процесі дослідження сакральних об'єктів // Здоровий спосіб життя: Зб. наук. ст. / Ред. доц. Ю.М. Панишко. Вип. 27. Львів: Гол. упр. статист. у Львів. обл., 2008. С. 33-38.

27. Котик Л.І. Львівська територіальна громада: суспільно-географічні аспекти розвитку // Освітній й наукові виміри географії та туризму: матеріали III Всеукр. наук.-практ. інтернет-конф. з міжнар. участю. Полтава: ПНПУ ім. В.Г. Короленка, 2024. С. 124-129.

28. Котик Л.І. Навчальна практика у системі підготовки студентів ОПП «Економічна і соціальна географія»: розділ «Демо-соціогеографічний» та «Економіко-географічний» // Наука і техніка. 2024. № 7(35). С. 331-345.

29. Львів. Комплексний атлас / відп. ред. О.І. Шаблій. Київ: ДНВП «Картографія», 2012. 192 с.

30. Мезенцев К. В. Методи дослідження в суспільній географії: традиції та новації. // Економічна та соціальна географія. 2013. Вип. 1 (66). С. 31-42.

31. Міграційні явища та процеси: поняття, методи, факти: довідник / наук. ред. У.Я. Садова. Львів, 2009. 228 с.

32. Населення України за 2020 рік. Державна служба статистики України / за ред. М. Б. Тімоніної. Київ, 2021. 185 с.

33. Ровенчак І., Котик Л. Геокультура і геоосвіта України: навч. посібник. Львів: ЛНУ імені Івана Франка, 2020. 164 с.

- 34.Ровенчак І.І. Географія культури: проблеми теорії, методології та методики дослідження: монографія. Львів: Вид. центр ЛНУ ім. І. Франка, 2008.
- 35.Ровенчак І.І. Етногеографія / Львівська область: Географічний атлас: Моя мала Батьківщина. К.: Мапа, 2005. 20 с.
- 36.Славик Р.В., Антонюк О.С. Навчально-методичні рекомендації для навчальної практики «Соціально-економічна географія» для студентів географічного факультету, спеціальностей 106 «Географія», 014 «Середня освіта. Географія», 103 «Науки про Землю. Природнича географія». Ужгород, 2020. 25 с.
- 37.Соціальна географія: основи теорії: навч. посібник / Я.Б. Олійник, А.В. Степаненко, І.В. Гукалова, Ю.М. Хвесик. Київ: ВПЦ «Київський університет», 2020. 495 с.
- 38.Соціальна географія: підручник / за ред. Л. Немець, К. Мезенцева. Київ: Фенікс, 2019. 304 с.
- 39.Соціологія: навч. посібник / за ред. С.О. Макеєва. 4-те вид., перероб. і доп. Київ, 2008. 566 с.
- 40.Соціологія: підручник / за заг. ред. Ю.Ф. Пачковського. Львів: ЛНУ імені Івана Франка, 2011. 418 с.
- 41.Токарський Ю. Дубляни: історія аграрних студій 1856-1946. Львів, 1996. 384 с.
- 42.Токарський Ю., Дубик Ю. Архітектурний комплекс Львівського державного аграрного університету. Львів, 2006. 60 с.
- 43.Топчів О.Г. Основи суспільної географії: навч. посібник. Одеса: Астропринт, 2009. 544 с.
- 44.Шаблій О.І. Основи загальної суспільної географії: підручник. Львів: Вид. центр ЛНУ ім. І. Франка, 2003. 444 с.
- 45.Шаблій О.І. Суспільна географія. Кн.2.: Проблеми українознавства, регіоналістики і краєзнавства. Львів: ЛНУ ім. І. Франка, 2015. 705 с.
- 46.Шаблій О.І. Суспільна географія. Теорія, історія, українознавчі студії. Львів: ЛНУ ім. І. Франка, 2001. 644 с.
- 47.Шевчук Л.Т. Соціальна географія: навч. посібник. Київ: Знання, 2007. 349 с.
- 48.Vlakh M. R., Vanda I. V., Kotyk L. I. On the problem of financial capacities of administrative districts of Lviv Oblast // Journ. Geol. Geograph. Geoecology. 2022. 31(4). P. 761-772. DOI:10.15421/112271.

Історико-картографічні джерела у вільному доступі

1. Великомасштабні карти повоєнної Польщі та ін. карти. URL: <http://igrek.amzp.pl/mapindex.php>.
2. Геопортал відкритих даних Львівської міської ради. URL: <https://map.city-adm.lviv.ua/map/histor#map>
3. Кадастрові карти середини XIX ст. Cadastral Maps – The Geshher Galicia Map Room. URL: <https://maps.geshhergalicia.org/cadastral>.
4. Картографія Львова. URL: https://uk.wikipedia.org/wiki/Картографія_Львова
5. Arcanum Maps. Карти 1-го, 2-го, 3-го австрійського знімання. URL: <https://maps.arcanum.com/en/browse/composite>.
6. Міський медіаархів: давні плани Львова, інших міст Галичини. URL: <https://uma.lvivcenter.org/uk>.
7. Free topographic maps, elevation, terrain. URL: topographic-map.com.
8. Lemberg (Lwów) Cadastral Map 1849/1853. URL: <https://maps.geshhergalicia.org/cadastral/lviv-lwow-lemberg-1853>.
9. Lwów. Plan miasta, Lwów 1923. URL: <https://picryl.com/media/lwow-plan-miasta-1923-e117b5>.
10. Old maps of Lviv. URL: <https://picryl.com/topics/old+maps+of+lviv>.
11. Vetus Maps – Навігація за історичними картами. URL: <https://vetusmaps.com/uk>.
12. Wielki plan Lwowa z przedmieściami i najbliższa okolica miasta, 1920. URL: <https://picryl.com/media/wielki-plan-lwowa-z-przedmiesciami-i-najblizsa-okolica-miasta1920-a574cf>.

Інформаційні ресурси

1. Головне управління статистики у Львівській області. URL: <https://www.lv.ukrstat.gov.ua>.
2. Дашборд «Бюджети територіальних громад України». URL: <https://decentralization.ua/finance/dashboard>.
3. Держстат. URL: <https://stat.gov.ua/uk>.
4. Децентралізація. URL: <https://decentralization.ua>.
5. Дубляни. URL: <https://uk.wikipedia.org/wiki/Дубляни>.
6. Дублянська дитяча школа мистецтв імені Стефана Турчака. URL: https://uk.wikipedia.org/wiki/Дублянська_дитяча_школа_мистецтв.
7. Дублянський опорний ліцей імені Героя України Анатолія Жаловаги Львівської міської ради. URL: <https://lv.isuo.org/>

[schools/view/id/12571](#).

8. Комплексний рейтинг громад Львівщини. URL: https://lookerstudio.google.com/u/0/reporting/d573e562-c5f6-4c45-8ef7-70bd385d13ce/page/p_uuz2clpujd?sfnsn=mo.

9. Львівська агломерація. URL: <https://lvivagglomeration.org.ua>.

10. Львівська громада. URL: <https://city-adm.lviv.ua/lmr/lviv-community>.

11. Львівська міська громада. URL: <https://stat.loda.gov.ua/community/lvivska-miska-gromada>.

12. Львівська обласна військова адміністрація. URL: <https://loda.gov.ua>.

13. Офіс Дубляни. URL: <https://www.facebook.com/profile.php?id=100072992864759>.

14. Північний кампус Львівського національного університету ветеринарної медицини та біотехнологій імені С.З, Гжицького. URL: <https://lnup.edu.ua/uk/>.

15. Diasporiana. Електронна бібліотека. URL: <http://diasporiana.org.ua>.

IV. ТЕРМІНОЛОГІЧНИЙ СЛОВНИК

Абсолютна бідність (крайня форма бідності) – нездатність задовольнити первинні людські потреби, відсутність фізіологічного і соціального мінімуму засобів існування; бідність, яка порівняно зі стандартами цивілізації асоціюється з межею виживання (Наказ Міністерства праці та соціальної політики України «Про затвердження Методики комплексної оцінки бідності», 05.04.2002 р.).

Агломерація (від лат. *agglomerare* – присднуоу) – скупчення населених пунктів, які об'єднані інтенсивними економічними, виробничими, трудовими, соціальними та транспортними зв'язками навколо великого міста-ядра.

Адміністративні дані – дані, отримані державними органами (крім органів державної статистики), органами місцевого самоврядування та іншими юридичними особами відповідно до законодавства та задокументовані ними (Закон України «Про офіційну статистику», 2022).

Адміністративний центр територіальної громади – населений пункт (село, селище, місто), що має розвинену інфраструктуру і, як правило, розташований найближче до географічного центру території територіальної громади та в якому розміщується представницький орган місцевого самоврядування територіальної громади (Закон України «Про місцеве самоврядування в Україні», ред. 2025 р.).

Адміністративно-територіальний устрій – поділ території країни на окремі частини (адміністративно-територіальні одиниці: краї, області, провінції, штати, департаменти, райони тощо), на основі якого створені і діють органи державної влади й управління на місцях. Згідно зі ст. 133 Конституції України, систему адміністративно-територіального устрою України формують: АР Крим, області, райони, міста, райони в містах, селища і села. Ці територіальні одиниці розрізняють: а) за географічними ознаками – регіони (АР Крим, області, райони, міста-регіони Київ і Севастополь) і населені пункти (міста, селища, села); б) за статусом – адміністративно-територіальні одиниці (області, райони), самоврядні територіальні одиниці (міста, селища, села). АР Крим має особливий статус територіальної автономії; райони в містах мають ознаки як адміністративно-територіальних, так і самоврядних

одиниць; в) за місцем у системі адміністративно-територіального устрою України – територіальні одиниці первинного рівня (міста без районного поділу, райони у містах, селища, села), середнього рівня (райони, міста з районним поділом), вищого рівня (АР Крим, області, міста Київ і Севастополь).

Акультурація – процес засвоєння окремою особою (групою осіб, етносом), вихованих в одній культурі, елементів іншої культури. В процесі акультурації нову культуру можуть частково приймати / не приймати.

Анкета (від фр. *enquête* – розслідування) бланк дослідження, статистичний формуляр, призначений для самостійного заповнення реципієнтом, а також скорочена назва методу збору даних, що здійснюється на добровільних засадах шляхом розсилки чи роздачі. У соціологічних дослідженнях – складений дослідником список запитань досліджуваної вибірки осіб, відповіді на які слугують базовим емпіричним матеріалом для узагальнення («Міграційні явища та процеси: поняття, методи, факти: довідник», 2009).

Ареал – частина геопростору, у межах якого простежуються явища, яких нема на суміжних ділянках

Базова мережа закладів культури – комплекс закладів культури, інших підприємств, установ, організацій, закладів освіти сфери культури державної та комунальної форм власності, діяльність яких спрямована на створення умов для забезпечення: розвитку творчості людини, професійної художньо-творчої самореалізації особистості та отримання кваліфікацій у різних видах мистецтва; підготовки кадрів у сфері культури; збирання, збереження, використання і поширення інформації про матеріальні та духовні культурні цінності, наукові розробки; цілісності культурного простору України, доступності національного культурного надбання; дотримання прав громадян у сфері культури (Закон України «Про культуру», ред. 2025 р.).

Базові потреби (вітальні потреби) – потреби, задоволення яких необхідне для фізичного відтворення життя.

Баланс трудових ресурсів – система показників, що характеризують кількість трудових ресурсів та їхнє використання. Відображає відповідність наявного кадрового потенціалу вимогам ринку.

Безробітний – особа віком від 15 до 70 років, яка через

відсутність роботи не має заробітку або інших передбачених законодавством доходів як джерела існування, готова та здатна приступити до роботи (Закон України «Про зайнятість населення», ред. 2025 р.).

Безробіття – соціально-економічне явище, за якого частина осіб не має змоги реалізувати своє право на працю та отримання заробітної плати (винагороди) як джерела існування (Закон України «Про зайнятість населення», ред. 2025 р.); вимушене й тривале припинення роботи через неможливість знайти робоче місце. Різновиди безробіття: природне, вимушене, часткове, сезонне, структурне, циклічне, приховане, тривале. Характеризують такими показниками: норма природного безробіття, усталений рівень безробіття, критичний рівень безробіття.

Бідність – неможливість унаслідок нестачі коштів підтримувати спосіб життя, притаманний конкретному суспільству в конкретний період. Розрізняють абсолютну та відносну бідність; об'єктивну і суб'єктивну (психологічну) бідність.

Відносна бідність – становище особи, за якого вона відчуває нерівність у стандартах життя та соціальному захисті порівняно з іншими членами суспільства.

Відпочинок (дозвілля) – проведення часу для відновлення нормального фізіологічного, психоемоційного стану організму. Розрізняють активний (будь-яка діяльність, відмінна від тої, що спричинила втому), пасивний (відносний спокій, без активної рухової діяльності) та змішаний (чергування станів відносного спокою та помірної рухової діяльності) відпочинок.

Внутрішньо переміщена особа – громадянин України, іноземець або особа без громадянства, яка перебуває на території України на законних підставах та має право на постійне проживання в Україні, яку змусили залишити або покинути своє місце проживання у результаті або з метою уникнення негативних наслідків збройного конфлікту, тимчасової окупації, повсюдних проявів насильства, порушень прав людини та надзвичайних ситуацій природного чи техногенного характеру (Закон України «Про забезпечення прав і свобод внутрішньо переміщених осіб», ред. 2024 р.).

Географія повсякденного життя – науковий напрям соціальної географії, який досліджує географію щоденної життєдіяльності особи, групи осіб, етнографічної групи, етносу та вивчає, як

повсякденні дії впливають на їхню життєдіяльність, на світ навколо них.

Географія сфери послуг – галузева дисципліна соціальної географії, що вивчає закономірності й особливості геопросторової організації третинного сектора економіки (сфери послуг).

Геопросторова організація – складне наукове поняття суспільної географії, що об'єднує воедино чотири складові: 1) взаєморозташування (взаєморозміщення) об'єктів у двовимірному просторі земної поверхні; 2) наявність просторових зв'язків між розташованими у межах земної поверхні об'єктами; 3) існування територіальних суспільних утворень (формувань, поєднань, систем, структур); 4) функціонування територіальних утворень (О. Шаблій, 2003). Геопросторова організація соціальної сфери – *предмет дослідження суспільної географії*.

Глобалізація – перетворення певного явища на світове, планетарне, те, яке стосується усієї планети Земля; процес всесвітньої соціально-економічної, політичної, культурної інтеграції та уніфікації. Головні наслідки Г.: міжнародний поділ праці, міжконтинентальна міграція людей, капіталу, ресурсів, стандартизація національного законодавства, економічних та технічних процесів, а також зближення культур різних регіонів, держав.

Госпітальний округ – територія, у межах якої забезпечено надання якісної, комплексної, безперервної і орієнтованої на пацієнтів медичної та реабілітаційної допомоги шляхом організації спроможної мережі закладів охорони здоров'я (Закон України «Основи законодавства України про охорону здоров'я» ред. 2025 р.).

Громадський транспорт – система загальнодоступних транспортних засобів (автобуси, тролейбуси, трамваї, метро, маршрутки), що працюють за встановленими маршрутами, розкладом та тарифами. Він забезпечує масові пасажирські перевезення.

Диференціювання – процес, під час якого ускладнюється територіальна структура географічного утворення, зростає його строкатість (диференціація).

Діяльність у сфері культури (культурна діяльність) – творча, господарська, наукова, бібліотечна, інформаційна, музейна, освітня,

культурно-дозвіллева та розважальна діяльність, спрямована на створення, тиражування, розповсюдження, демонстрування, популяризацію, збереження і використання культурних благ та культурних цінностей для задоволення культурних потреб громадян (Закон України «Про культуру», ред. 2025 р.).

Екологічна криза – невідповідність соціально-економічного розвитку суспільства еколого-ресурсним можливостям навколишнього середовища, що руйнує традиційну систему життєзабезпечення.

Електронна охорона здоров'я (e-здоров'я, eHealth) – система взаємоприйнятних інформаційних відносин усіх суб'єктів сфери охорони здоров'я, які базуються на використанні методів, заходів та технологій із застосуванням цифрового середовища, у тому числі інформаційно-комунікаційних технологій, спрямованих на підтримку сфери охорони здоров'я, включаючи медичні послуги, профілактичний нагляд за здоров'ям населення та його зміцненням, покращення якості та збільшення тривалості життя населення, медичну літературу та освіту у сфері охорони здоров'я, знання та дослідження, використання цифрових сервісів з метою отримання необхідної інформації, знань і навичок для надання медичної та/або реабілітаційної допомоги, виконання оперативних функцій системи громадського здоров'я (Закон України «Основи законодавства України про охорону здоров'я» ред. 2025 р.).

Житель – громадянин України, який задекларував або зареєстрував місце проживання на території територіальної громади або фактичне місце проживання/перебування якого підтверджується довідкою про взяття на облік внутрішньо переміщеної особи (далі – житель, який проживає), крім військовослужбовця строкової служби, фізичної особи, яка за вироком суду перебуває у місці позбавлення волі (Закон України «Про місцеве самоврядування в Україні», ред. 2025 р.).

Заклад загальної середньої освіти – юридична особа, основним видом діяльності якої є освітня діяльність, що провадиться на певному рівні (рівнях) повної загальної середньої освіти (Закон України «Про повну загальну середню освіту», ред. 2025 р.).

Заклад культури – юридична особа, основною діяльністю якої є діяльність у сфері культури, або структурний підрозділ юридичної особи, функції якого полягають у провадженні діяльності у сфері культури (Закон України «Про культуру», ред. 2025 р.).

Загальний заклад охорони здоров'я – багатопрофільний лікарняний заклад, що надає медичну та реабілітаційну допомогу населенню територіальної громади або декількох громад та забезпечує базові напрями стаціонарної медичної допомоги відповідно до переліку, визначеного Кабінетом Міністрів України, стабілізацію стану пацієнта та його маршрутизацію до кластерних та надкластерних закладів охорони здоров'я (Закон України «Основи законодавства України про охорону здоров'я» ред. 2025 р.).

Картографічний метод – полягає в розробленні картографічних моделей – карт; охоплює як вміння правильно й повно «читати» географічні карти, одержувати за їх допомогою вихідну інформацію, так і саме складання карт, зокрема польове картографування досліджуваних явищ, а також вміння показати результати камеральних географічних досліджень на нових і оригінальних картах (О. Топчієв, 2005).

Кількісне дослідження – дослідження, яке вивчає явища, що можуть бути кількісно виражені й статистично проаналізовані.

Конкурентоспроможність – відповідність вимогам ринку.

Кластерний заклад охорони здоров'я – багатопрофільний лікарняний заклад, спроможний забезпечити на території госпітального кластера потребу населення в медичному обслуговуванні у найбільш поширених захворюваннях і станах за напрямками медичного обслуговування в стаціонарних умовах відповідно до переліку, визначеного Кабінетом Міністрів України (Закон України «Основи законодавства України про охорону здоров'я» ред. 2025 р.).

Край (від давньослов'янського *краяти* – різати) – 1) у широкому значенні: країна, область, земля, місцевість, адміністративно-територіальна одиниця; у вузькому: будь-яка місцевість, переважно незначна за розміром, яка тяжіє до певного географічного об'єкта (поселення, адміністративної одиниці; гідрографічного об'єкта – ріка, море, озеро; морфологічного об'єкта – гори, передгір'я та ін.); 2) місцевість, що має певні природні та суспільні (демографічні, соціальні, економічні, політичні, культурні) особливості.

Культура – сукупність матеріального і духовного надбання певної людської спільноти (етносу, нації), нагромадженого, закріпленого і збагаченого протягом тривалого періоду, що

передається від покоління до покоління, включає всі види мистецтва, культурну спадщину, культурні цінності, науку, освіту та відображає рівень розвитку цієї спільноти (Закон України «Про культуру», ред. 2025 р.).

Культурна послуга – дії фізичних та/або юридичних осіб, які провадять культурну діяльність, спрямовані на задоволення культурних, інтелектуальних потреб людини, забезпечення творчого, духовного розвитку особистості, що мають визначену вартість та споживаються в процесі надання (виконання) цих дій (Закон України «Про культуру», ред. 2025 р.).

Культурна спадщина – сукупність усіх культурних здобутків (матеріальних і духовних) певного суспільства/спільноти, його історичний досвід, що зберігається в арсеналі суспільної пам'яті). К.с. є особливою цінністю, оскільки містить досягнення різної давності, які переходять до нових поколінь у нові епохи («Культурологія: енциклопедичний словник», 2013).

Медична допомога (лікарська допомога) – комплекс діагностичних і лікувальних заходів, спрямованих на визначення діагнозу, усунення чи зменшення симптомів і проявів захворювання чи патологічного стану, з приводу якого звернувся пацієнт, на нормалізацію його життєдіяльності, поліпшення чи відновлення здоров'я.

Ментальна (когнітивна) карта – образ простору в уявленні однієї людини чи групи людей, який є важливим компонентом у разі прийняття рішень щодо поведінки.

Метод дослідження – сукупність мислених логічних і практичних дій, які мають на меті розв'язання певного пізнавального (наукового) завдання (О. Топчієв, 2005). М.д. у суспільній географії: спостереження, картографічний, порівняння, польових досліджень, аналогії та ін.

Метод «мозкового штурму» – метод колективної генерації ідей, який полягає в актуалізації творчого потенціалу спеціалістів, коли спочатку відбувається введення учасників у сутність проблемної ситуації, висування ідей без їхньої критики, а згодом – систематизація і критичне обговорення цих ідей, оцінка списку ідей, які можуть бути використані.

Метод спостереження – цілеспрямоване, планомірне, систематичне дослідження об'єктів і явищ з метою їх вивчення й

отримання інформації у польових/лабораторних умовах.

Міграція – процес механічного переміщення людей через кордони певних територій (країн, регіонів, областей, районів, населених пунктів), пов'язаний зі зміною постійного місця проживання або тимчасовим перебуванням. Міграції поділяються: зовнішні, внутрішні; постійні, тимчасові, сезонні, мятникові; добровільні, вимушені (примусові); організовані, неорганізовані; економічні, політичні, соціальні, екологічні, воєнні, особисті.

Міграція маятникова – регулярні, зазвичай щоденні або щотижневі, поїздки населення з місця проживання до іншого населеного пункту (у передмістя великих міст, у велике місто) на роботу чи навчання та повернення назад.

Мінімальний бюджет місцевого самоврядування – розрахунковий обсяг місцевого бюджету, необхідний для здійснення повноважень місцевого самоврядування на рівні мінімальних соціальних потреб, який гарантується державою (Закон України «Про місцеве самоврядування в Україні», ред. 2025 р.).

Мінімальний рівень соціальних потреб – гарантований державою мінімальний рівень соціальних послуг на душу населення в межах усієї території України (Закон України «Про місцеве самоврядування в Україні», ред. 2025 р.).

Місто – велике за людністю поселення, населення якого зайнято головню неаграрним видом діяльності. За людністю, в Україні, міста поділяють на: малі (до 50 тис. ос.), середні (50-100 тис. ос.), великі (100-500 тис. ос.), дуже великі (500-1 000 тис. ос.), міста мільйонери (понад 1 млн ос.).

Місцева громада – група людей, які живуть у межах невеликої території, мають спільні соціальні проблеми та організуються для вирішення цих проблем.

Місцевий бюджет (бюджет місцевого самоврядування) – план утворення і використання фінансових ресурсів, необхідних для забезпечення функцій та повноважень місцевого самоврядування (Закон України «Про місцеве самоврядування в Україні», ред. 2025 р.).

Міське поселення – населений пункт, який виконує переважно промислові, наукові, транспортні, курортні, торговельні, культурні, адміністративно-політичні та інші несільськогосподарські функції й вирізняється концентрацією цих видів діяльності, підвищеною

щільністю населення і компактністю забудови.

Модель – спрощене зображення певного фрагменту реальної дійсності для більш наглядного представлення його певних властивостей, а також для одержання нової інформації. Основу метода моделювання становить не тотожність об'єкту-оригіналу і моделі-копії, а подібність, аналогія за деякими ознаками чи відношеннями (О. Топчієв, 2005).

Моделювання – дослідження, об'єктів, явищ і процесів за допомогою моделей, які являють собою їх замітники – натурні, фізичні, логіко-схематичні, математичні, картографічні та ін. (О. Топчієв, 2005).

Музей – культурно-освітній та науково-дослідницький заклад, призначений для вивчення, збереження та популяризації пам'яток природи, матеріальної і духовної культури.

Населення – сукупність людей, які проживають на території окремої держави, регіону, населеного пункту, території дослідження тощо.

Народжуваність – демографічний показник, який відображає кількість живонароджених дітей на певній території за певний період (зазвичай рік) у розрахунку на 1 000 жителів. Показники: загальний коефіцієнт народжуваності, сумарний коефіцієнт народжуваності.

Національне культурне надбання – сукупність унікальних культурних цінностей, об'єктів культурної спадщини, що мають виняткове історичне значення для формування культурного простору України (Закон України «Про культуру», ред. 2025 р.).

Нематеріальна культурна спадщина – звичаї, форми показу та вираження, знання, навички, що передаються від покоління до покоління, постійно відтворюються спільнотами та групами під впливом їхнього досвіду, оточення, взаємодії з природою, історії та формують у них почуття самотності та наступності, сприяючи таким чином повазі до культурного розмаїття і творчості людини (Закон України «Про культуру», ред. 2025 р.).

Неповна зайнятість – зайнятість працівника на умовах робочого часу, що менший від норми часу, передбаченої законодавством, і може встановлюватися за договором між працівником і роботодавцем з оплатою праці пропорційно відпрацьованому часу або залежно від виробітку (Закон України

«Про зайнятість населення», ред. 2025 р.).

Несуцільне статистичне спостереження – спостереження щодо окремих одиниць сукупності, яка вивчається (Закон України «Про офіційну статистику», 2022).

Новосел – людина, що переселилася на нове місце проживання. Критеріями виділення новосела слугують тривалість проживання в місці вселення, відмінність від *старожилів* за окремими соціально-демографічними характеристиками («Міграційні явища та процеси: поняття, методи, факти: довідник», 2009).

Облік населення – збір даних про число мешканців якої-небудь території; конкретний вид отримання відомостей про населення («Міграційні явища та процеси: поняття, методи, факти: довідник», 2009).

Очікувана тривалість життя при народженні (англ. *Life expectancy at birth*) – кількість років, які може прожити новонароджений малюк, якщо наявні на момент його народження переважні тенденції в сфері показників смертності для конкретних вікових груп не змінюються впродовж його життя («Human Development Reports», 2013).

Офіційна державна статистична інформація – задокументована кількісна та якісна, агрегована та репрезентативна інформація, отримана за результатами державних статистичних спостережень або сформована на основі адміністративних даних, що характеризує масові явища і процеси, які відбуваються в економічній, соціальній, демографічній, екологічній, культурній та інших сферах життя суспільства в Україні та її регіонах (Закон України «Про офіційну статистику», 2022).

Офіційна статистика – централізована система збирання, збереження, оброблення, аналізу, захисту та поширення офіційної державної статистичної інформації (Закон України «Про офіційну статистику», 2022).

Первинні дані – інформація щодо кількісної та якісної характеристики явищ і процесів, надана респондентами під час статистичних спостережень (Закон України «Про офіційну статистику», 2022).

Передмістя – житлові райони або населені пункти, розташовані безпосередньо за межами міста, але пов'язані з ним економічно, транспортно та культурно. Характеризуються нижчою щільністю

забудови, часто приватною, і слугують зонами для проживання населення. Розвиток передмість призводить до формування агломерацій.

Периферія (грец. *περιφέρεια* – коло, дуга, поверхня) – місцевість віддалена від центру, околиця.

Повна зайнятість – зайнятість працівника на умовах робочого часу, що менший від норми часу, передбаченої законодавством, і може встановлюватися за договором між працівником і роботодавцем з оплатою праці пропорційно відпрацьованому часу або залежно від виробітку (Закон України «Про зайнятість населення», ред. 2025 р).

Польові дослідження (англ. *Field research*) – методи збору первинної інформації безпосередньо на місцевості, спрямовані на вивчення об'єктів і явищ у їхньому звичному (природному) середовищі.

Потенціал – сукупність наявних засобів, можливостей, джерел.

Потреба – необхідність у чомусь, яку треба задовольнити. Потреби умовно поділяють на три групи: вітальні (фізіологічні), соціальні (спілкування, соціальна оцінка), духовні (пошук сенсу життя, ідеали, цінності).

Порівняльний метод (*порівняльний підхід*) – один з фундаментальних і основоположних напрямків пізнавального процесу; базується на двох принципах формальної логіки: *принцип подібності* – порівнювати можна лише ті об'єкти, які мають більше чи менше подібних ознак (для порівняння будь-яких об'єктів необхідно показати, що вони мають спільні ознаки), *принцип розрізнення* – за якими ознаками, за якими їх якісними і кількісними градаціями можна розрізнити досліджувані об'єкти (О. Топчів, 2005).

Поселення (*населений пункт, населене місце*) – компактна територія на якій розташована група будівель із інфраструктурою для забезпечення постійної життєдіяльності людей (І. Гудзеляк, 2019).

Працездатні особи – особи віком від 16 років, які проживають на території України і за станом здоров'я здатні до активної трудової діяльності (Закон України «Про зайнятість населення», ред. 2025 р).

Район – частина геопростору, насичена елементами, що суттєво відрізняють її від інших територіальних утворень; для нього

характерна єдність, взаємопов'язаність складових елементів та цілісність, що є об'єктивною умовою, закономірним результатом розвитку власне цієї частини геопростору.

Районування – процес поділу території на порівняно цілісні частини – райони, сітка яких є результатом цього процесу.

Реґіон – велика територіальна одиниця (природна, економічна, соціальна, політична тощо), дещо відмінна від наявного політичного та адміністративного поділу. Під реґіоном також розуміють певну територію, що відрізняється від інших територій за низкою ознак і має деяку цінність, взаємопов'язаність складових елементів.

Рекреаційна територія – ділянка Землі у визначених межах, яку використовують для відпочинку й оздоровлення людей, організації екскурсій і туризму.

Релігійна громада – є місцевою релігійною організацією віруючих громадян одного й того самого культу, віросповідання, напрямку, течії або толку, які добровільно об'єдналися з метою спільного задоволення релігійних потреб (Закон України «Про свободу совісті та релігійні організації», ред. 2025 р.).

Релігійна організація – утворюється з метою задоволення релігійних потреб громадян сповідувати і поширювати віру і діє відповідно до своєї ієрархічної та інституційної структури, обирає, призначає і замінює персонал згідно із своїм статутом (положенням). Релігійними організаціями в Україні є релігійні громади, управління і центри, монастирі, релігійні братства, місіонерські товариства (місії), духовні навчальні заклади, а також об'єднання, що складаються з вищезазначених релігійних організацій. Релігійні об'єднання представляються своїми центрами (управліннями) (Закон України «Про свободу совісті та релігійні організації», ред. 2025 р.).

Релігія (від лат. *religio* – благочестя, побожність, святиня) – сукупність духовних уявлень, що ґрунтуються на вірі в існування Бога або богів, у надприродні сили, а також відповідна поведінка та специфічні дії людини (*культ*). Релігія охоплює: сукупність звичаїв, обрядів, правил життя і поведінки людей.

Респондент – особа або сукупність осіб, які підлягають статистичному спостереженню (Закон України «Про державну статистику», 17.09.1992 р.).

Ринок праці – система правових, соціально-трудова,

економічних та організаційних відносин, що виникають між особами, які шукають роботу, працівниками, професійними спілками, роботодавцями та їх організаціями, органами державної влади у сфері задоволення потреби працівників у зайнятості, а роботодавців - у наймнні працівників відповідно до законодавства (Закон України «Про зайнятість населення», ред. 2025 р).

Рівень життя населення – показник об’єктивного і суб’єктивного стану матеріального забезпечення населення. Для аналізу й оцінки рівня життя населення використовують такі показники: обсяг валового внутрішнього продукту, національного і реального доходу на душу населення, обсяг послуг на душу населення, середній рівень заробітної плати, забезпеченість житлом тощо.

Самоврядування – надане законом і державною владою право місцевих органів самостійно вирішувати коло питань, що входять до їхньої компетенції; діяльність щодо реалізації цього права.

Село – поселення, населення якого зайняте переважно в сільському господарстві; історичний тип великих сільських поселень, що відігравали роль місцевого центру для хуторів та дрібних поселень. За кількістю населення села в Україні поділяють на малі (до 500 осіб); середні (500-1 000); великі (понад 1 000 осіб).

Середовище життєдіяльності людини – сукупність об’єктів, явищ і чинників навколишнього середовища, що безпосередньо оточують людину і визначають умови її проживання, харчування, праці, відпочинку, навчання, виховання тощо.

Сільська місцевість – уся обжита територія країн і районів, що перебуває поза міськими поселеннями, з її ландшафтами (природними і перетвореними людиною), населенням і поселеннями, які належать до категорії сільських.

Смертність – демографічний показник, що відображає інтенсивність процесу вимирання населення. Він визначається як кількість смертей у певній популяції або групі за одиницю часу (зазвичай за рік). Смертність є ключовим індикатором здоров’я населення та чинником, що разом із народжуваністю визначає природний приріст.

Соціалізація – 1) процес засвоєння індивідом певної системи знань, норм і цінностей, процес становлення його як особистості (С. Макєєв, 2005); 2) процес перетворення людської істоти на

суспільного індивіда, утвердження її як особистості, включення у суспільне життя.

Соціальна географія – напрям суспільної географії, що вивчає просторові процеси та форми геопросторової організації життя і діяльності людей з погляду умов їх праці, побуту, відпочинку, розвитку особистості. Соціальна географія – одна з основних дисциплін суспільної географії поряд з географією населення, економічною і політичною географією.

Соціальна криза – найгостріша форма прояву соціальних суперечностей, пов'язана з порушенням соціальної стабільності.

Соціальна мобільність – рух осіб або груп з однієї соціальної позиції до іншої. *Вертикальна соціальна мобільність* означає зміщення догори / вниз в ієрархії стратифікаційної системи. *Горизонтальна соціальна мобільність* – перехід з однієї соціальної групи в іншу, які стоять на одному й тому ж рівні стратифікації.

Соціальна нерівність – значна диверсифікація доходів між найбагатшими і найбіднішими верствами населення.

Соціальна поведінка – система взаємопов'язаних зовнішніх дій, які чинять люди в соціальній сфері під впливом власних або групових інтересів для задоволення певних потреб.

Соціальна поляризація – розподіл населення суспільства на низку верств або групи, які конфліктують між собою і відрізняються матеріальним положенням та інтересами.

Соціальна роль – суспільна функція особистості, що визначена статусом, позицією, яку займає особистість у суспільстві, станом міжособистісних відносин тощо.

Соціальна стратифікація – диференціація суспільства на соціальні спільності (класи, верстви) у ієрархічному ранзі, що виражена в нерівному обсязі влади, матеріальних багатств, прав та обов'язків, привілеїв і престижу.

Соціальна структура суспільства – 1) функціонально та ієрархічно організована множина соціальних спільнот (С. Макеєв, 2005); 2) сукупність взаємопов'язаних і таких що взаємодіють, соціальних елементів (індивідів, груп, інституцій) і відносин (зв'язків) між ними. У соціальній структурі суспільства виділяють два компоненти: *соціальний склад* – набір елементів, які становлять це суспільство, і набір зв'язків цих елементів – розмаїття *соціальних зв'язків* усіх складових соціальної системи.

Соціальна сфера – усі види діяльності людини, які забезпечують її побутові та духовні потреби.

Соціальне – 1) сукупність суспільних відносин з акцентом на надприродні та надіндивідуальні якості, здатність до життєдіяльності у спільноті; 2) сукупність характеристик індивідів, що взаємодіють, як членів різних груп; 3) інтерсуб'єктивна реальність повсякденного світу, що формується внаслідок взаємодії з іншими (Л. Шевчук, 2007). Якість, внутрішньо притаманна особистості й спільноті, яка формується внаслідок процесів соціалізації. Соціальне відображає зміст і характер відносин між суб'єктами (індивідами, групами, спільнотами) як результат виконання людиною певних соціальних функцій, які вона бере на себе, стаючи членом спільноти.

Соціальний простір – умова існування і розвитку суспільства; ойкумена, соціально освоєна частина природного простору як середовища проживання людей; «життєвий простір» – місце взаємодії територіальних соціальних спільнот; простір індивідуального буття.

Соціальний розвиток – процес переходу суспільства, конкретних територіальних соціальних спільнот на якісно нові рівні функціонування. Мета соціального розвитку – подолання певних соціальних негараздів і проблем (безробіття, низький рівень освіти, наркоманія тощо). У соціальній географії поширений термін *регіональний соціальний розвиток* – щодо окремих регіонів світу чи частин країни.

Соціальний рух населення – сукупність процесів переходу населення від одних соціальних станів до інших (шлюб – розлучення, працівник – пенсіонер, школяр – студент – особа з вищою освітою).

Соціальні відношення – сукупність взаємозалежностей і взаємодій між різними соціальними властивостями та процесами. Виділяють два види соціальних відношень: соціальні взаємодії та соціальні зв'язки.

Соціальні закономірності – наявні у соціальних спільнотах стійкі причинно-наслідкові зв'язки, що мають властивість бути тенденцією, тобто постійно виявлятися у тих чи інших соціальних явищах.

Соціальні індикатори (соціальні показники) – статистичні

показники, що характеризують стандарти умов і рівня життя.

Соціальні проблеми – наявність невирішених суперечностей між соціальними і бажаними явищами, станами та процесами; негативні аспекти в житті суспільства, які розглядають як такі, що потребують втручання з боку держави, міжнародних організацій. Соціальні проблеми бувають глобальні, національні, регіональні, локальні. Їх вирішують реалізацією соціальної політики і долають у процесі розвитку.

Соціальні процеси – послідовні зміни станів, стадій розвитку чи функціонування суспільства, окремих територіальних соціальних спільнот.

Соціальні явища – зовнішній прояв у конкретному соціальному місці соціального простору тих чи інших соціальних властивостей, законів, закономірностей. Самі закономірності, зазвичай, є прихованими. Приклад – революція, бідність.

Соціологічне дослідження – система логічних, послідовних методологічних, методичних, організаційно-технічних процедур спрямованих на збір, аналіз, інтерпретацію інформації про соціальні явища і процеси, поведінку людей для розуміння функціонування суспільства на різних просторових рівнях. Методи збору інформації: опитування (анкетування, інтерв'ю), аналіз документів, спостереження, експеримент та ін.

Соціум – велика стійка соціальна спільнота, для якої характерна єдність умов життєдіяльності людей і спільність культури; територіальна спільність людей, об'єднаних проживанням на території в межах одного чи кількох поселень; відносини між членами соціуму визначені соціальними відносинами в суспільстві загалом; імовірність «випадкової» зустрічі і контактів у представників одного соціуму є значно вищою, ніж у представників різних соціумів; чим більший соціум за кількістю (масштабом), тим ліпші можливості для розвитку контактів.

Сталий розвиток – такий розвиток суспільства, за якого задоволення потреб у природних ресурсах теперішніх поколінь не повинно ставити під загрозу можливості майбутніх поколінь задовольняти свої потреби.

Статистичне спостереження – планомірний науково організований процес виробництва статистичної інформації щодо масових явищ і процесів, які відбуваються в економічній,

соціальної, демографічної, екологічної, культурної та інших сферах життя суспільства в Україні та її регіонах, з подальшим поширенням цієї статистичної інформації (Закон України «Про офіційну статистику», 2022).

Старожил – людина, яка довго проживає в якомусь місці, або корінний мешканець, який ніколи не покидав рідних місць на тривалий час. Старожили відрізняються від *новоселів* тривалістю проживання в даному місці («Міграційні явища та процеси: поняття, методи, факти: довідник», 2009).

Стратифікація суспільства (соціальна стратифікація) – розподіл суспільства на соціальні класи та верстви населення. Ознаки стратифікації – нерівність у доходах, володінні власністю, рівні освіти, обсягу влади, професійному престижі, стилі життя.

Суспільно-географічна периферія – частина суспільного простору, в межах якого швидкість суспільно-географічних процесів мінімальна або їхній вектор не співпадає з вектором розвитку ядер суспільного життя.

Суспільство – група людей, що живуть на одній території, у єдиному політичному та соціальному укладі й усвідомлюють свою ідентичність, відмінність від інших таких груп, що існують поряд (Е. Гідденс, 1999).

Суцільне статистичне спостереження – спостереження щодо всіх без винятку одиниць сукупності, яка вивчається (Закон України «Про офіційну статистику», 2022).

Сфера послуг – сукупність видів діяльності, функціональне призначення яких полягає в задоволенні потреб населення (житлово-комунальне господарство, побутове обслуговування, охорона здоров'я, роздрібна торгівля, освіта тощо).

Територіальна громада – жителі, об'єднані постійним проживанням у межах села, селища, міста, що є самостійними адміністративно-територіальними одиницями, або добровільне об'єднання жителів кількох сіл, селищ, міст, що мають єдиний адміністративний центр (Закон України «Про місцеве самоврядування в Україні», ред. 2025 р.).

Територія обслуговування – адміністративно-територіальна одиниця (її частина, окремі будинки), визначена і закріплена відповідним органом місцевого самоврядування або уповноваженим ним органом за закладом освіти для забезпечення права кожної

дитини, яка проживає на цій території, на здобуття початкової та/або базової середньої освіти у найбільш доступному та наближеному до місця проживання дитини закладі освіти (Закон України «Про повну загальну середню освіту», ред. 2025 р.).

Територія територіальної громади – нерозривна територія, в межах якої територіальна громада здійснює свої повноваження щодо вирішення питань місцевого значення відповідно до Конституції і Законів України, як безпосередньо, так і через органи місцевого самоврядування (Закон України «Про місцеве самоврядування в Україні», ред. 2025 р.).

Торгівля – галузь господарства та вид підприємницької діяльності, що базується на обміні товарами, послугами, цінностями та грошима. Вона охоплює процес купівлі-продажу, включаючи доставку, зберігання та підготовку товарів до продажу. Законодавчо торгівля визначається як договірні операції (купівля-продаж, міна), що передбачають передачу прав власності.

Трудова міграція – переміщення особи, пов'язане з перетинанням державного кордону або меж адміністративно-територіальної одиниці з метою виконання або пошуку роботи (Закон України «Про зайнятість населення», ред. 2025 р.).

Урбанізація – процес зростання міст і підвищення їхньої ролі в економічному і культурному житті суспільства, поширення міського способу життя у сільській місцевості.

Часткове безробіття – вимушене тимчасове скорочення передбаченої законодавством тривалості робочого часу у зв'язку із зупиненням (скороченням) виробництва продукції (виконання робіт, надання послуг) з причин економічного, технологічного характеру, виникнення надзвичайної ситуації, введення надзвичайного або воєнного стану, встановлення карантину без припинення трудових відносин (Закон України «Про зайнятість населення», ред. 2025 р.).

Якість життя населення – категорія, що характеризує умови життєдіяльності та стану населення у конкретному середовищі з погляду його здатності забезпечувати відновлення і збалансований розвиток суспільства (І. Гукалова, 2009). ВООЗ визначає якість життя як сприйняття людьми свого становища в житті залежно від культурних особливостей і системи цінностей та в зв'язку з їхніми цілями, очікуваннями, стандартами, турботами; пропонує

оцінювати якість життя за такими параметрами: фізичними (енергійність, втома, фізичний дискомфорт, потреба в сні та відпочинку), психологічними (самооцінка, концентрація, позитивні / негативні емоції / переживання / мислення), ступінь незалежності (повсякденна активність, працездатність, залежність від ліків та лікування), життя в суспільстві (соціальні / дружні зв'язки, суспільна значущість, професіоналізм), довкілля (житло та побут, безпека, екологічна ситуація), духовність та особисті переконання.

Якість соціальних послуг – суттєві ознаки послуг, які задовольняють вимоги стандарту. До критеріїв якості соціальних послуг належать: географічна доступність, соціальна доступність, рівність у розподілі послуг, відповідність потребам населення, ефективність, економічність.

У. ФОРМУЛИ ОБЧИСЛЕННЯ ДЕМОГРАФІЧНИХ ПОКАЗНИКІВ*

Абсолютний приріст населення, осіб

$$P_D = P_n - P_0$$

P_D – абсолютний приріст населення;
 P_n – кількість населення на кінець досліджуваного періоду (року, місяця), осіб;
 P_0 – кількість населення на початок досліджуваного періоду (року, місяця), осіб.

Коефіцієнт відносного приросту населення, ‰

$$K_{\square} = \frac{P_{\square}}{\bar{P}} = \frac{P_n - P_0}{\bar{P}} \cdot 1000$$

P_n – кількість населення на кінець досліджуваного періоду,
 P_0 – кількість населення на початок досліджуваного періоду.

$$\bar{P} = \frac{P_0 + P_n}{2}$$

Темп приросту населення, ‰

$$T_{np} = \frac{P_n - P_0}{P_0} \cdot 100$$

P_n – кількість населення на кінець досліджуваного періоду,
 P_0 – кількість населення на початок досліджуваного періоду.

Темп зростання кількості населення, ‰

$$T_p = \frac{P_n}{P_0} \cdot 100$$

P_n – кількість населення на кінець досліджуваного періоду,
 P_0 – кількість населення на початок досліджуваного періоду.

* Укладено на основі: Гудзеляк І. Географія населення: навч. посібник. 2-ге вид., переробл., доп. Львів: ЛНУ імені Івана Франка, 2019. 256 с.; Гудзеляк І. Географія населення: навч. посібник. Львів: ЛНУ імені Івана Франка, 2017. 126 с.

Загальний коефіцієнт народжуваності населення, ‰

$$n = \frac{N}{\bar{P}} \cdot 1000$$

N – кількість народжених за один рік, осіб

P_n – кількість населення на кінець року дослідження, осіб

P_0 – кількість населення на початок року дослідження, осіб

$$\bar{P} = \frac{P_0 + P_n}{2}$$

Загальний коефіцієнт смертності населення, ‰

$$m = \frac{M}{\bar{P}} \cdot 1000$$

M – кількість померлих за один рік, осіб

P_n – кількість населення на кінець року дослідження, осіб

P_0 – кількість населення на початок року дослідження, осіб

$$\bar{P} = \frac{P_0 + P_n}{2}$$

Загальний коефіцієнт природного приросту, ‰

$$k = \frac{N - M}{\bar{P}} \cdot 1000$$

M – кількість померлих за один рік, осіб

P_n – кількість населення на кінець року дослідження, осіб

P_0 – кількість населення на початок року дослідження, осіб

або

n – загальний коефіцієнт

народжуваності населення, ‰;

m – загальний коефіцієнт смертності населення, ‰

$$\bar{P} = \frac{P_0 + P_n}{2}$$

$$k = n - m$$

Щільність (густота) населення, осіб/км²

$$g = \frac{P}{S}$$

P – кількість населення території дослідження, осіб;

S – площа території дослідження, км².

VI. ФОРМУЛИ ОБЧИСЛЕННЯ СОЦІАЛЬНИХ ПОКАЗНИКІВ*

Коефіцієнт охоплення освітою, %
(англ. *Gross Enrolment Ratio*)

$$K_{oc} = \frac{S_{уч}}{P_{уч}} \cdot 100$$

$S_{уч}$ – загальна кількість учнів на території дослідження, осіб;
 $P_{уч}$ – загальна кількість населення вікової групи здобуття середньої освіти на території дослідження, осіб

Рівень грамотності населення, %

$$K_{zc} = \frac{P_{zp}}{P_{15+}} \cdot 100$$

P_{zp} – загальна кількість грамотного населення у віці 15 років і старше на території дослідження, осіб;
 P_{15+} – загальна кількість населення у віці 15 років і старше на території дослідження, осіб

Навантаження учнів/студентів на вчителів/викладачів, на 1 вчителя/викладача

$$K_{уч} = \frac{S_{уч}}{S_{вч}}$$

$S_{уч}$ – загальна кількість учнів/студентів у закладі освіти, осіб;
 $S_{вч}$ – загальна кількість заповнених посад вчителів/викладачів у закладі освіти, одиниць

*Укладено на основі: Основи медичної статистики. Основні показники здоров'я населення. URL: https://kmk-kovel.lcloud.in.ua/lesson?thema_id=371%7C7%7C4%7C1; Медична статистика ЦЗ. URL: <https://moz.gov.ua/uk/medichna-statistika-cgz>; Освіта в Україні: базові індикатори. Інформаційно-статистичний бюлетень, 2018. URL: <https://mon.gov.ua/static-objects/mon/sites/1/nova-ukrainska-shkola/1serpkonf-informatsiyniy-byuleten.pdf>.

Середня кількість учнів у класі, осіб на 1 клас

$$K_{\text{кл}} = \frac{S_{\text{уч}}}{S_{\text{кл}}}$$

$S_{\text{уч}}$ – загальна кількість учнів у закладі освіти, осіб;

$S_{\text{кл}}$ – загальна кількість класів у закладі освіти, одиниць

Навантаження на лікарів, відвідувань на 1 лікаря

$$K_{\text{хв}} = \frac{S_{\text{від}}}{S_{\text{лік}}}$$

$S_{\text{від}}$ – загальна кількість лікарських відвідувань у поліклініці + число відвідувань у дома + денний стаціонар за період дослідження (рік, квартал, місяць), відвідувань;

$S_{\text{лік}}$ – загальна кількість заповнених лікарських посад на період дослідження (рік, квартал, місяць), одиниць

Забезпеченість населення сімейними лікарями, кількість лікарів на 10 000 населення

$$K_{\text{сл}} = \frac{S_{\text{лік}}}{P_{\text{заг}}} * 10\,000$$

$S_{\text{лік}}$ – кількість лікарів загальної практики (сімейних лікарів), які працюють на території дослідження, одиниць;

$P_{\text{заг}}$ – загальна кількість населення території дослідження, осіб

Рівень охоплення населення сімейними лікарями, %

$$K_{\text{сл}} = \frac{S_{\text{дек}}}{P_{\text{заг}}} * 100$$

$S_{\text{дек}}$ – жителі території дослідження (кількість осіб), які підписали декларації з сімейними лікарями, осіб;

$P_{\text{заг}}$ – загальна кількість населення території дослідження, осіб

Частка витрат на освіту у місцевому бюджеті, %

$$K_{вит} = \frac{S_{ос}}{S_{заг}}$$

$S_{ос}$ – загальна видатки на освіту з місцевого бюджету за період дослідження (рік, квартал, місяць), млн грн;
 $S_{заг}$ – загальний обсяг місцевого бюджету за період дослідження (рік, квартал, місяць), млн грн

Частка витрат на медицину у місцевому бюджеті, %

$$K_{вит} = \frac{S_{мес}}{S_{заг}}$$

$S_{мес}$ – загальна видатки на медицину з місцевого бюджету за період дослідження (рік, квартал, місяць), млн грн;
 $S_{заг}$ – загальний обсяг місцевого бюджету за період дослідження (рік, квартал, місяць), млн грн

Частка витрат на культуру у місцевому бюджеті, %

$$K_{вит} = \frac{S_{культ}}{S_{заг}}$$

$S_{культ}$ – загальна видатки на культуру з місцевого бюджету за період дослідження (рік, квартал, місяць), млн грн;
 $S_{заг}$ – загальний обсяг місцевого бюджету за період дослідження (рік, квартал, місяць), млн грн

VII. МЕТОДИЧНІ ВКАЗІВКИ ДО ОФОРМЛЕННЯ ЗВІТУ ПРАКТИКИ

Технічні вказівки до оформлення звіту практики

- Звіт виконується на стандартних аркушах формату А—4, чорнилом одного кольору (синього або чорного);
- Поля: зверху, знизу, справа — 2,0 см, зліва — 2,5 см;
- Кожен розділ розпочинається з нової сторінки; підрозділ продовжується у межах сторінок розділу;
- Відступ від назви розділу / підрозділу до основного тексту — 1 рядок;
- Назва розділу / підрозділу повинна співпадати в тексті та змісті звіту;
- При складанні звіту спочатку подається пояснювальна записка, а потім картографічний (профіль вулиці, картосхема), табличний (результати анкетування, результати опрацювання первинної статистичної інформації тощо), ілюстративний (фотографії, зарисовки та ін.) матеріал;
- Комплектація звіту: титульний лист, зміст, пояснювальна записка, підрозділи звіту (див.: ст. 15), інформаційні ресурси, додатки;
- Нумерація аркушів, таблиць, рисунків у звіті наскрізна (титульний лист враховують, але номер на ньому не ставиться);
- Загальний звіт підшивають (біндер, папка скорозшивач, тощо).

Приклад бібліографічного оформлення інформаційних ресурсів

- *навчального посібника, підручника, монографії:*
 - Білецький М.І., Ванда І.В., Котик Л.І. Соціальна географія: навч. посібник. Львів: Простір-М, 2015. 468 с.
 - Гукалова І.В. Якість життя населення України: суспільно-географічна концептуалізація: монографія. Київ, 2009. 174 с.
 - Соціальна географія: підручник / за ред. Л. Немець, К. Мезенцева. Київ: Фенікс, 2019. 304 с.
 - Шаблій О.І. Основи суспільної географії: підруч. 2-ге вид. Львів: ЛНУ ім. І.Франка, 2012. 296 с

➤ *статті з фахових видання:*

Мезенцев К. В. Методи дослідження в суспільній географії: традиції та новації. // Економічна та соціальна географія. 2013. Вип. 1 (66). С. 31-42.

Ровенчак І.І., Греськів М.С., Перхач О.Р. Суспільно-географічні аспекти еміграції з України до Німеччини // Укр. геогр. журн. 2025. № 1. С. 47-52. <https://doi.org/10.15407/ugz2025.01.047>.

Vlakh M. R., Vanda I. V., Kotyk L. I. On the problem of financial capacities of administrative districts of Lviv Oblast // Journ. Geol. Geograph. Geoecology. 2022. 31(4). P. 761-772. DOI:10.15421/112271

➤ *карти, атласи:*

Львів. Комплексний атлас / відп. ред. О. Шаблій. Київ: ДНВП «Картографія», 2012. 192 с.

Національний атлас України / НАН України, Інститут географії, Державна служба геодезії, картографії та кадастру; голов. ред. Л. Г. Руденко; голова ред. кол. Б. Є. Патон. Київ: ДНВП «Картографія», 2007. 435 с.

Ровенчак І.І. Етногеографія / Львівська область: Географічний атлас: Моя мала Батьківщина. К.: Мапа, 2005. 20 с.

➤ *матеріали конференцій:*

Котик Л.І. Львівська територіальна громада: суспільно-географічні аспекти розвитку // Освітній й наукові виміри географії та туризму: матеріали III Всеукр. наук.-практ. інтернет-конф. з міжнар. участю. Полтава: ПНПУ ім. В.Г. Короленка, 2024. С. 124-129.

Гудзеляк І.І., Івах Я.Є., Перхач О.Р. Проблеми формування Дублянського сектору Львівської міської агломерації // Теоретичні та методологічні проблеми суспільної географії. Зб. наук. праць. Львів: ЛНУ, 2006. С. 410-418.

➤ *Інтернет джерела:*

Головне управління статистики у Львівській області. URL: <https://www.lv.ukrstat.gov.ua>.

Красзнавство: науковий журнал. URL: <http://kraieznavstvo.history.org.ua>.

Міський медіаархів: давні плани Львова, інших міст Галичини. URL: <https://uma.lvivcenter.org/uk>.

Free topographic maps, elevation, terrain. URL: topographic-map.com.

Зразок титульного аркушу звіту практики

Міністерство освіти і науки України
Львівський національний університет імені Івана Франка
Географічний факультет
Кафедра економічної і соціальної географії
імені професора Олега Шаблія

ЗВІТ З ДЕМО-СОЦІОГЕОГРАФІЧНОГО РОЗДІЛУ ПРАКТИКИ НАВЧАЛЬНА КОМПЛЕКСНА СТУДЕНТІВ ІІ КУРСУ, СПЕЦІАЛЬНОСТІ 106 ГЕОГРАФІЯ, ОПП «ЕКОНОМІЧНА І СОЦІАЛЬНА ГЕОГРАФІЯ»

Виконали студенти групи ГРФЕ-21с:

- 1)
- 2)
- 3)
- 4)
- 5)

Науковий керівник розділу практики:
асист. Котик Л.І.

Львів – 2026

Вимоги до презентації звіту

- виконується у програмі PowerPoint, Canva або інших, які надають право вільного доступу й користування для здобувачів освіти;
- оформлення слайдів презентації: доцільно притримуватися академічного стилю оформлення слайдів;
- кількість слайдів: 14-20 слайдів;
- слайди на 60% наповнені авторськими рисунками, картосхемами, світлинами;
- при залученні інформації (картосхеми, таблиці, світлини та ін.) обов'язково вказувати покликання на першоджерело;
- при використанні ШІ-агентів (ChatGPT, Copilot та ін.) під час оформлення презентації, обов'язково вказати, які елементи презентації згенеровані за їхнього застосування (таблиця, схема, рисунок, фон презентації та ін.).
- тривалість презентації разом із виступом за змістом слайдів – до 15 хв.

Захист практики – публічна доповідь з презентацією.

За умови очної організації освітнього процесу у закладі освіти, фізична присутність здобувачів освіти під час захисту практики обов'язкова.

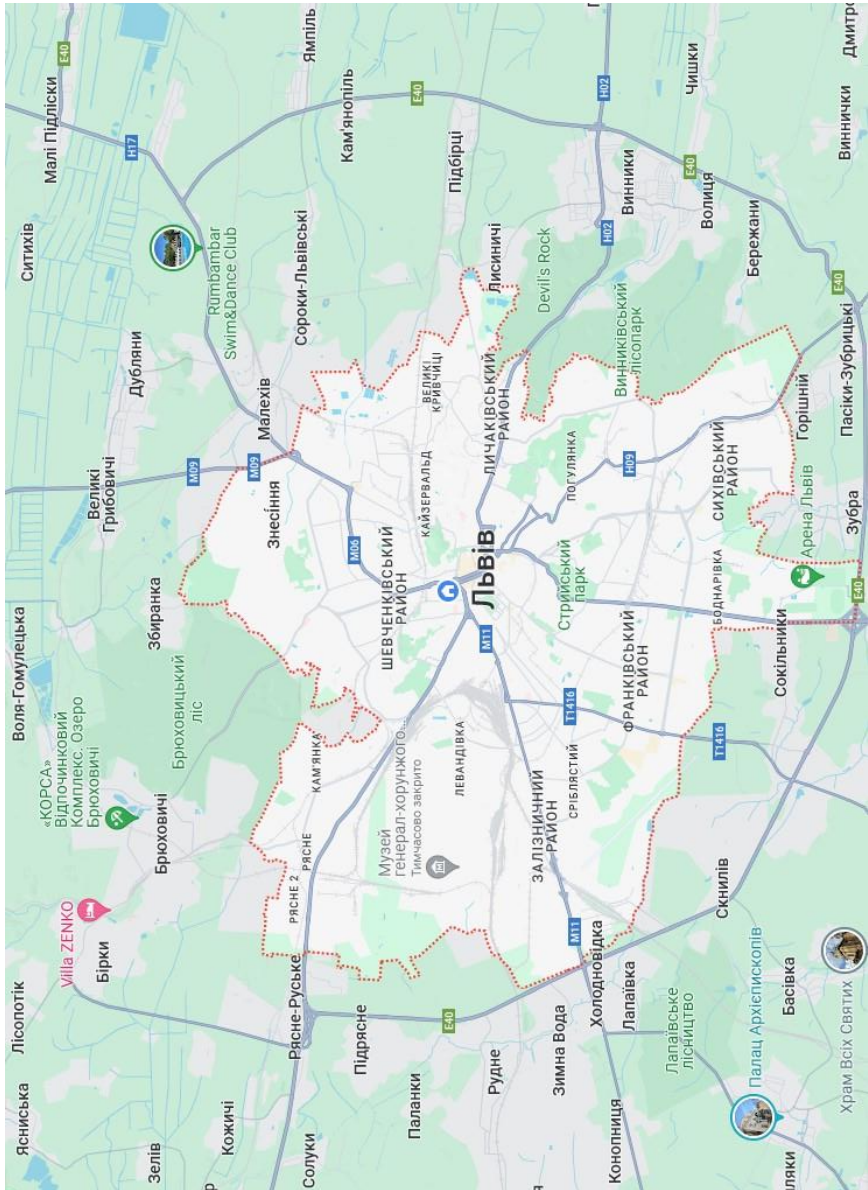
VIII. ЗБЕРІГАННЯ ЗВІТУ ПРАКТИКИ

Звіт практики, після захисту впродовж 5 років зберігається на кафедрі забезпечення освітньо-професійної програми «Економічна і соціальна географія» - кафедра економічної і соціальної географії імені професора Олега Шаблія Львівського національного університету імені Івана Франка. Після завершення встановленого терміну, звіт списується й утилізується у встановленому в Львівському національному університеті імені Івана Франка порядку щодо ведення, зберігання та утилізації документації кафедри*.

*Джерело: Інструкція з діловодства у ЛНУ ім. І. Франка, 2021. URL: <https://lnu.edu.ua/wp-content/uploads/2021/06/instruction-workflow.pdf>.

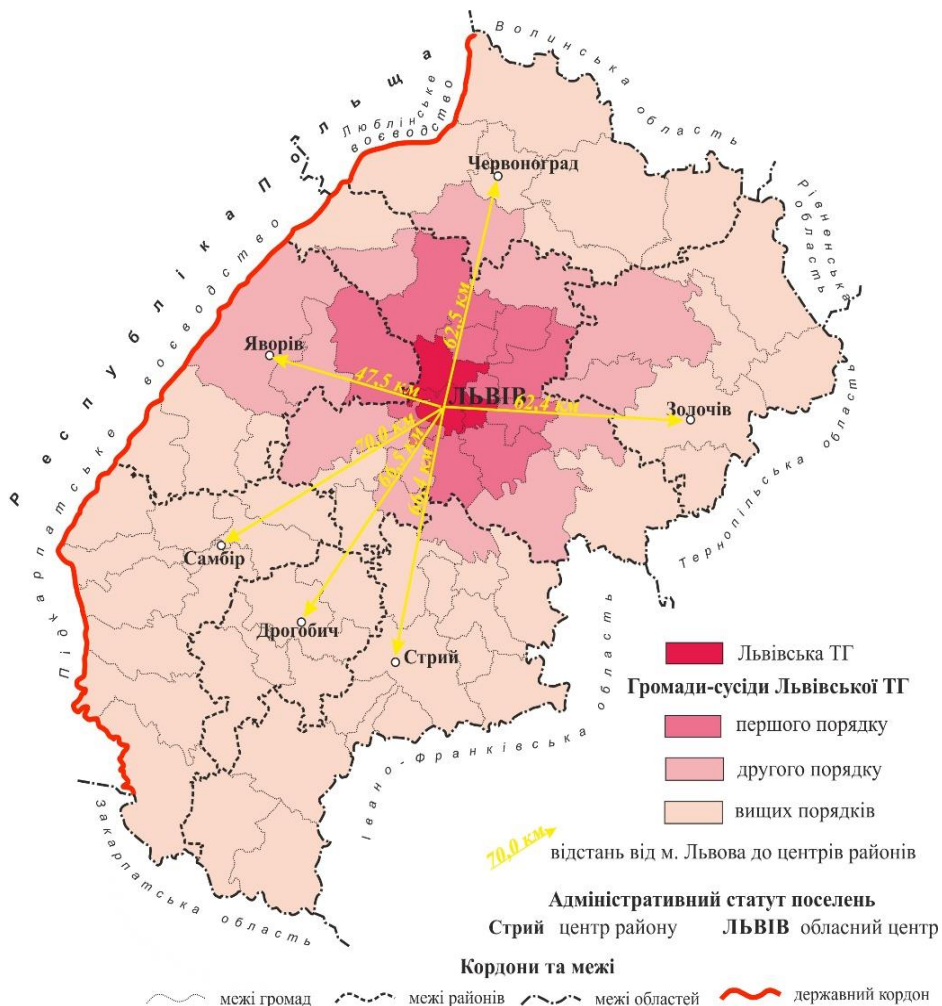
ДОДАТКИ

МІСТО ЛЬВІВ *

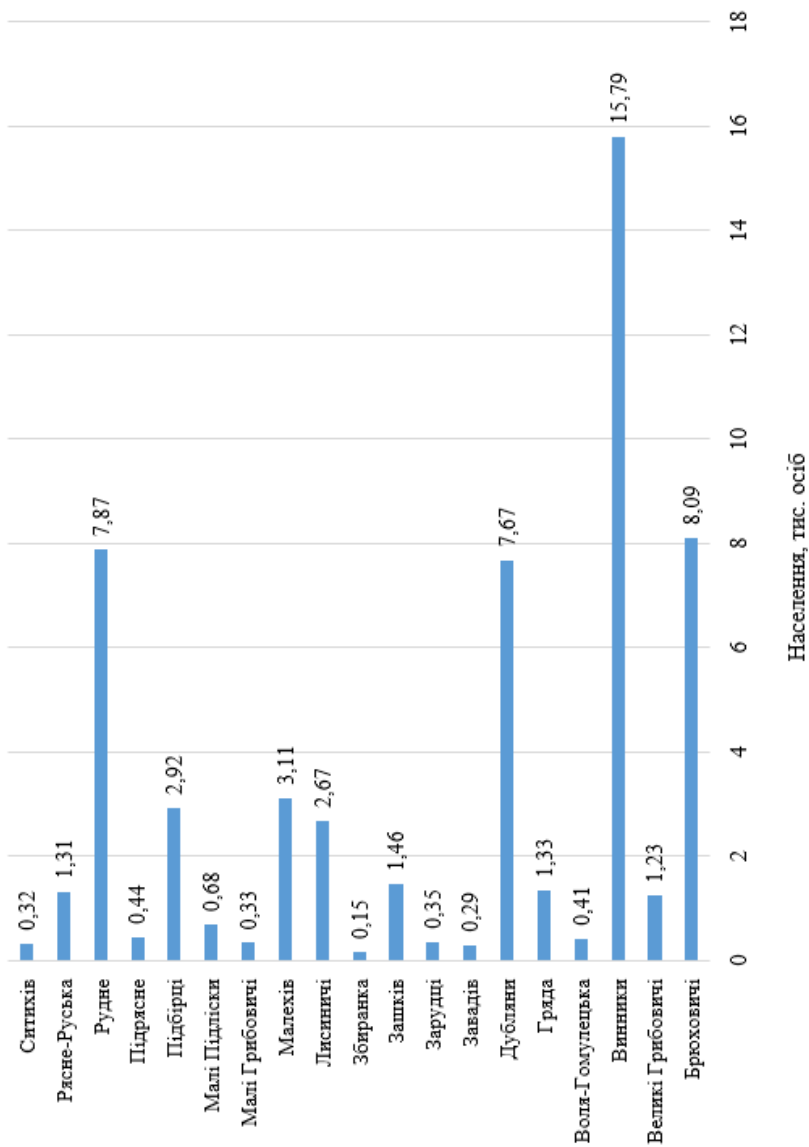


* Джерело: Місто Львів. URL: <https://www.google.com/maps/place/Львів>.

ГЕОГРАФІЧНЕ ПОЛОЖЕННЯ ЛЬВІВСЬКОЇ ТЕРИТОРІАЛЬНОЇ ГРОМАДИ (Л. Котик, 2024)



ЛЮДНІСТЬ НАСЕЛЕНИХ ПУНКТИВ ЛЬВІВСЬКОЇ ТЕРИТОРІАЛЬНОЇ ГРОМАДИ БЕЗ МІСТА ЛЬВІВ, 2022*



*Джерело: Котик Л.І. Львівська територіальна громада: суспільно-географічні аспекти розвитку // Освітній й науковий виміри географії та туризму: матеріали III Всеукр. наук.-практ. інтернет-конф. з міжнар. участю. 2024. С. 124-129.

ЛЬВІВСЬКА АГЛОМЕРАЦІЯ*



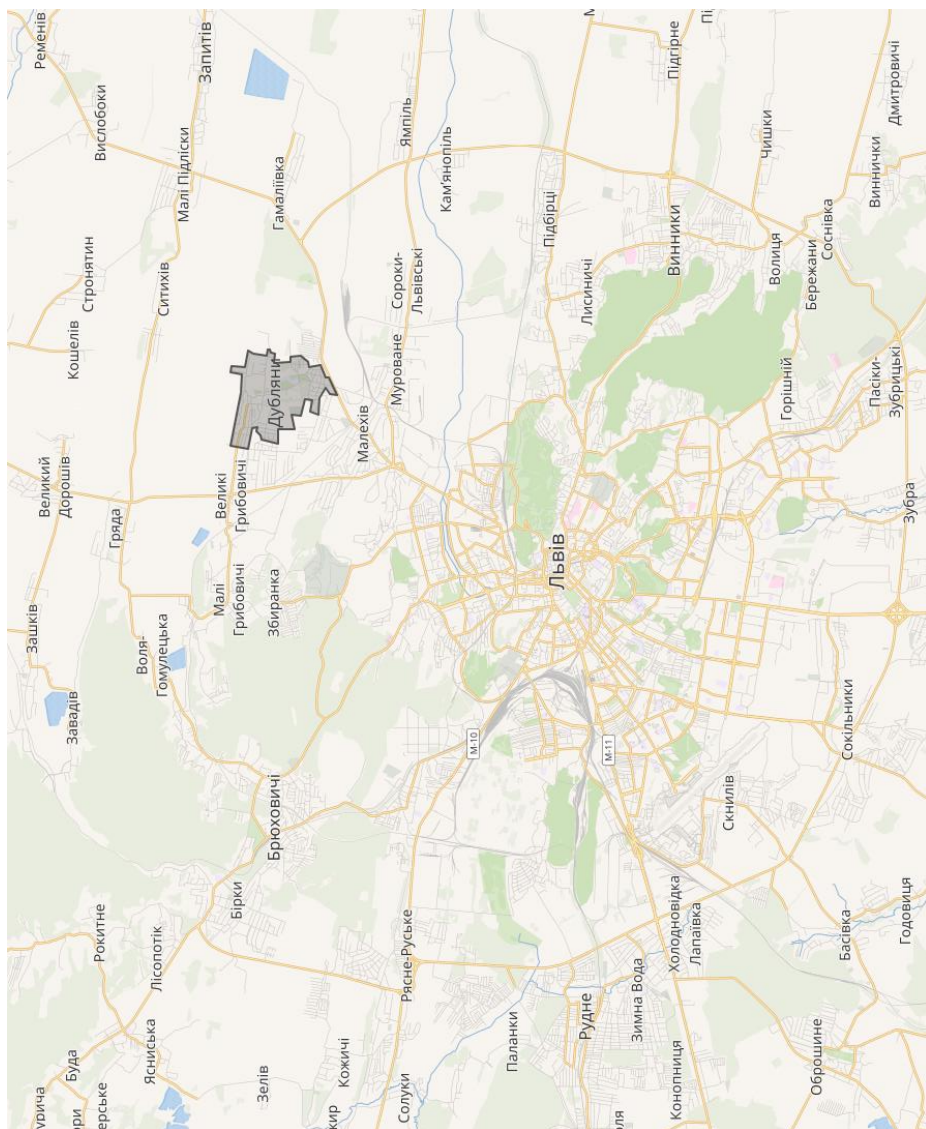
*Джерело: Львівська агломерація: єднє зарадн можливостей. URL: <https://lvivagglomeration.org.ua/pro-nas>.

**ЛЬВІВСЬКА АГЛОМЕРАЦІЯ: ПАСПОРТНІ ДАНІ,
01.01.2026 р.***

Назва асоціації	«Львівська агломерація»
Кількість територіальних громад у межах агломерації	18
Площа агломерації	3 596,8 км ²
Загальна кількість населення	Близько 1,2 млн осіб
Кількість територіальних громад, що є членами асоціації	13
Перелік територіальних громад, які входять до асоціації	Бібрська міська Великолюбінська селищна Городоцька міська Давидівська сільська Жовківська міська Жовтанецька сільська Куликівська селищна Львівська міська Новояричівська селищна Оброшинська сільська Підберізцівська сільська Пустомитівська міська

*Джерело: Львівська агломерація: єднає заради можливостей. URL: <https://lvivagglomeration.org.ua/pro-nas>.

МІСТО ДУБЛЯНИ У ПРОСТОРОВІЙ СИСТЕМІ ПІДЛВІВ'Я*



* Джерело: Дубляни. URL: <https://uk.wikipedia.org/wiki/%D0%94%D1%83%D0%B1%D0%BB%D1%8F%D0%BD%D0%B8#/map/0>.

ПОСЕЛЕННЯ ДУБЛЯНИ У ПРОСТОРИ ЛЬВОВА НА КАРТІ GALIZIEN UND LODOMERIEN (1779–1783)*



*Джерело: Galizien und Lodomerien (1779-1783) – First Military Survey. URL: <https://maps.arcanum.com/en/synchron/firstsurvey-galicia/?bbox=2676206.890404732%2C6426227.035070439%2C2685283.787513597%2C6433526.771271673&map-list=1&layers=144>.

ПОСЕЛЕННЯ ДУБЛЯНИ НА КАРТІ
GALIZIEN UND LODOMERIEN (1779–1783)*



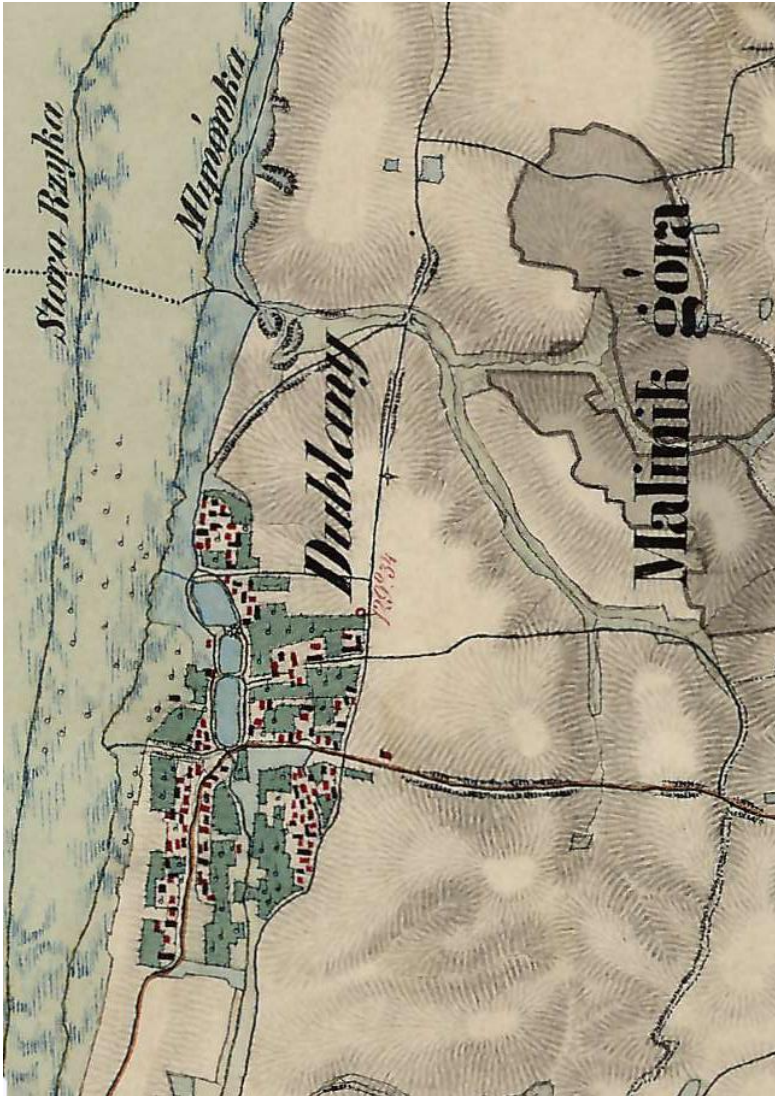
*Джерело: Galizien und Lodomerien (1779-1783) – First Military Survey. URL: <https://maps.arcanum.com/en/synchron/firstsurvey-galicia/?bbox=2676206.890404732%2C6426227.035070439%2C2685283.787513597%2C6433526.771271673&map-list=1&layers=144>.

**ПОСЕЛЕННЯ ДУБЛЯНИ НА КАРТІ
GALIZIEN UND LODOMERIEN (1779–1783)*:
ТОГОЧАСНА І СУЧАСНА ГЕОПРОСТОРОВА ОРГАНІЗАЦІЯ**



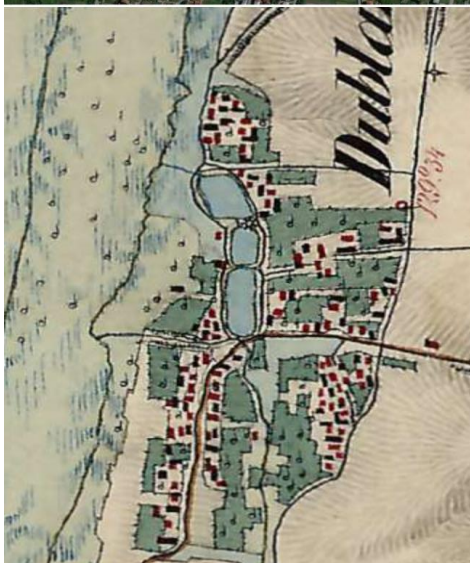
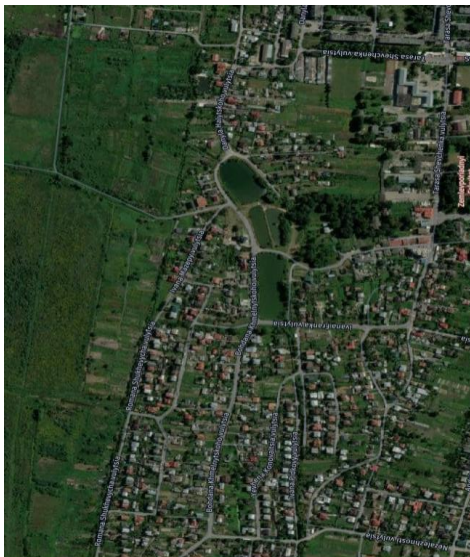
* Джерело: Galizien und Lodomerien (1779–1783) – First Military Survey. URL: <https://maps.arcanum.com/en/synchron/firstsurvey-galicia/?bbox=2678900.969485804%2C6428665.29409095%2C2683439.418040236%2C6432315.162191567&map-list=1&layers=144&right-layers=here-aerial>.

**ПОСЕЛЕННЯ ДУБЛЯНИ НА КАРТІ
GALICIA AND BUCOVINA (1861–1864)***



*Джерело: Galicia and Bucovina (1861–1864) – Second military survey of the Habsburg Empire. URL: <https://maps.arcanum.com/en/synchron/secondsurvey-galicia/?bbox=2678900.969485804%2C6428665.29409095%2C2683439.418040236%2C6432315.162191567&map-list=1&layers=11>.

**ПОСЕЛЕННЯ ДУБЛЯНИ НА КАРТІ
GALICIA AND BUCOVINA (1861–1864)*:
ТОГОЧАСНА І СУЧАСНА ГЕОПРОСТОРОВА ОРГАНІЗАЦІЯ**



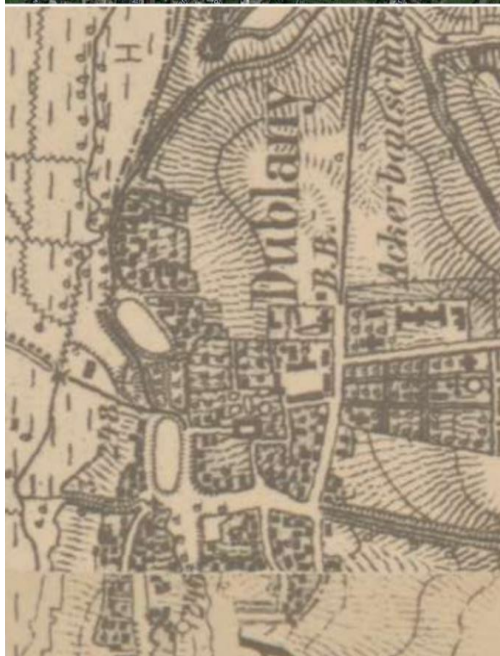
*Джерело: Galicia and Bucovina (1861–1864) – Second military survey of the Habsburg Empire. URL: <https://maps.arcantum.com/en/synchron/secondsurvey-galicia/?bbox=2678900.969485804%2C6428665.29409095%2C2683439.418040236%2C6432315.162191567&map-list=1&layers=11>.

ПОСЕЛЕННЯ ДУБЛЯНИ НА КАРТІ HABSBURG EMPIRE (1869-1887)*



**Джерело:* Habsburg Empire (1869-1887) – Third Military Survey (1:25000). URL: <https://maps.arcanum.com/en/synchron/europe-19century-thirdsurvey/?bbox=2676625.1271428727%2C6426180.325524808%2C2685702.0242517376%2C6433480.061726042&layers=160%2C166&right-layers=osm>.

ПОСЕЛЕННЯ ДУБЛЯНИ НА КАРТІ HABSBURG EMPIRE (1869-1887)*: ТОГОЧАСНА І СУЧАСНА ГЕОПРОСТОРОВА ОРГАНІЗАЦІЯ



*Джерело: Habsburg Empire (1869-1887) – Third Military Survey (1:25000). URL: <https://maps.arcanum.com/en/synchron/europe-19century-thirdsurvey/?bbox=2676625.1271428727%2C6426180.325524808%2C2685702.0242517376%2C6433480.061726042&layers=160%2C166&right-layers=osm>.

НАЯВНЕ НАСЕЛЕННЯ МІСТА ДУБЛЯНИ, 1959-2022*

	Кількість наявного населення, осіб									
	15 січня 1959р. (перелік)	17 січня 1979 (перелік)	12 січня 1989 (перелік)	5 грудня 2001 (перелік)	на 1 січня 2005р.	на 1 січня 2010р.	на 1 січня 2015р.	на 1 січня 2020р.	на 1 січня 2022р.	
ЛЬВІВСЬКА ОБЛАСТЬ	2111428	2583853	274703	2626543	2588041	2549617	2537799	2512084	2478134	
МІСЬКІ ПОСЕЛЕННЯ	821388	1373761	1630542	1558747	1549795	1547989	1547007	1534040	1516358	
СІЛЬСЬКА МІСЦЕВІСТЬ	1290090	1210092	1117161	1067796	1038246	1001628	990792	978044	961776	
М.ЛЬВІВ	421321	668739	790908	732818	733728	733989	729429	724314	717273	
ЖОВКІВСЬКИЙ РАЙОН	102329	112391	111199	108863	108321	109345	110040	110223	109076	
МІСЬКІ ПОСЕЛЕННЯ	19320	31961	96041	35877	36414	38532	38484	38457	38145	
СІЛЬСЬКА МІСЦЕВІСТЬ	83009	80430	75158	72986	71907	70813	71556	71766	70931	
М.ДУБЛЯНИ	4519	7548	9140	8469	9224	10945	10155	9811	9748	

* Джерело: Головне управління статистики у Львівській області. URL: <https://www.lv.ukrstat.gov.ua>.

МІГРАЦІЙНИЙ РУХ НАСЕЛЕННЯ МІСТА ДУБЛЯНИ, 2005-2021*

Територія	Міграційний рух населення, осіб														
	у 2005 році			у 2010 році			у 2015 році			у 2020 році			у 2021 році		
	прибуло	вибуло	сальдо міграції	прибуло	вибуло	сальдо міграції	прибуло	вибуло	сальдо міграції	прибуло	вибуло	сальдо міграції	прибуло	вибуло	сальдо міграції
ЛЬВІВСЬКА ОБЛАСТЬ	33187	34910	-1723	31857	32733	-876	31499	30164	1335	25913	25049	864	28282	27449	833
МІСЬКІ ПОСЕЛЕННЯ	24535	22415	2140	21172	22332	-1180	20329	20891	-562	17684	16905	779	19829	18448	1381
СІЛЬСЬКА МІСЦЕВІСТЬ	8632	12495	-3863	10685	10381	304	11170	9273	1897	8229	8144	85	8453	9001	-548
м. ЛЬВІВ	11826	9157	2669	8481	10048	-1567	9421	9337	-116	9113	8182	931	10236	8920	1316
ЖОВТІВСЬКИЙ РАЙОН	1861	1575	286	1633	1574	79	1110	798	312	896	837	39	854	913	-59
МІСЬКІ ПОСЕЛЕННЯ	1229	742	487	948	1036	-88	385	439	146	428	383	45	408	422	-14
СІЛЬСЬКА МІСЦЕВІСТЬ	632	833	-201	705	538	167	525	359	166	468	474	-6	446	491	-45
м. ДУБЛЯНИ	878	357	521	591	762	-171	370	282	88	172	178	-6	136	142	-6

* Джерело: Головне управління статистики у Львівській області. URL: <https://www.lv.ukrstat.gov.ua>.

ВИКОРИСТАННЯ МЕТОДУ МЕНТАЛЬНИХ КАРТ У СОЦІАЛЬНО-ГЕОГРАФІЧНИХ ДОСЛІДЖЕННЯХ*

У модерній соціальній географії актуальним є пошук та залучення з інших суміжних наук методів дослідження, які розширять наявне соціально-географічне знання. Одним із методів, яким зараз послуговуються соціально-географи у своїх дослідженнях є метод ментальних карт, який генерує нове знання просторового аналізу соціально-географічних процесів.

Метод ментальних карт можна віднести до якісних методів, які *«спрямовані на аналіз нечислових даних і пов'язані із пошуком значень, смислів, символів, причинно-наслідкових зв'язків, суб'єктивних характеристик соціально-географічних об'єктів, процесів і явищ»* [10, с. 86]. Його сутність полягає у формуванні та візуальному представленні певного уявного (ментального) образу простору. Вперше цей метод застосований американським психологом Е. Толменом (1948), хоча, як зазначає О. Дроздов, ще на початку ХХ ст. Дж. Труубридж досліджував за допомогою уявних карт (*imaginary maps*) спосіб орієнтування мешканців у просторі Лондона [7, с. 173].

У соціально-географічних дослідженнях метод ментальних карт вперше застосували Р. Даунс і Д. Стеа, які запропонували найпоширеніше зараз трактування ментальних карт: *«створене людиною зображення частини оточуючого простору, котре відображає світ таким, яким він уявляється людині»* та дали означення ментального картографування (*cognitive mapping*): *«комплекс когнітивних процесів, завдяки яким індивід набуває, закодовує, зберігає, відтворює та маніпулює інформацією про навколишній простір»* [13]. Вони ж наголосили на двох важливих аспектах аналізу ментальних карт: співвідношення зображуваних об'єктів із реальними об'єктами на території ментального картографування; співвідношення відстаней між об'єктами на ментальній та реальній картах.

В українській суспільній географії теоретичні основи застосування методу ментальних карт обґрунтував О. Шаблій. Учений трактував ментальні карти *«певним образом простору»*, зазначав, що *«образи простору в уяві однієї людини чи групи людей картою є досить умовною категорією»*, наголошував, що їх варто розглядати *«як передумови для прийняття рішень»* [11, с. 278-279].

Важливе місце ментальним картам у соціально-географічних дослідженнях відвела Л. Шевчук [12, с. 126-129], яка розглянула їх серед якісних методів дослідження на рівні з методом опитування, анкетування,

*Джерело: Котик Л. Використання методу ментальних карт у соціально-географічних дослідженнях // *Методологія сучасних наукових досліджень: зб. наук. праць за результатами ХІХ Міжнар. наук.-практ. конф. / за заг. ред. К. Юр'євої.* Харків: ХНПУ імені Г.С. Сковороди, 2023. С. 197-202.

аналізу документів. Вагомість ментальних карт для проведення соціально-географічних досліджень обґрунтували М. Білецький, І. Ванда, Л. Котик [1, с. 49], суспільно-географічних – М. Влах, Л. Котик [3, 117]. Дослідження сприйняття простору м. Львова мешканцями з використанням методу ментальних карт провели О. Бордун, Л. Котик [2].

Метою статті є дослідження сприйняття соціального простору Шевченківського адміністративного району (АР) м. Львова його мешканцями методом ментальних карт. Дослідження продовжує соціально-географічні розвідки території первинно проведені методом польових досліджень та анкетування [6].

Шевченківський АР – один із шести АР м. Львова, який охоплює територію північної частини міста: місцевості Голоско, Замарстинів, Збоїща, Гаврилівка (Підзамче), частково Рясне, Клепарів, і смт Брюховичі [8, с. 14; 9]. АР утворено 1940 р.; його площа – 2841,5 га (24,5% площі м. Львова), наявне населення – 143,2 тис. осіб (20,1% населення м. Львова, 2020) [4].

На території АР є стратегічні та містоутворюючі промислові об'єкти («Львівська пивоварня», українсько-англійське кавова підприємство «Галка Лтд», кондитерська корпорація «Nestle-Світоч», українсько-швейцарське швейне підприємство «Весна» і т.д.), об'єкти соціальної сфери («Комунальна міська клінічна лікарня швидкої медичної допомоги», «Львівська станція швидкої медичної допомоги», «Львівський державний університет безпеки життєдіяльності», багатофункціональний стадіон «СКА» і т.д.) тощо.

В АР простежується тенденція (з середини 90-х років ХХ ст. до 2020 р.) до зменшення кількості мешканців, що зумовлено процесами депопуляції населення регіону та від'ємними показниками міждержавної міграції [4; 5, с. 113-115; 9]. Водночас в АР провадиться активне багатоквартирне висотне житлове будівництво на місці колишніх промислових, громадських, зелених зон (рис. 1).



Мікрорайон Збоїща



Мікрорайон Голоско

Рис. 1. Нова житлова забудова Шевченківського АР [9].

Житлова зона займає найбільшу площу з-поміж функціонально-територіальних зон Шевченківського АР [8, с. 190-191]. Вона зосереджена в південній, східній, південно-західній частині АР. Житлова зона представлена як ареалами садибної забудови так і багатоповерхової забудови, з-поміж яких виокремлюється нова забудова 10-х років ХХІ ст.

Промислова зона АР сформована між горбами Розточчя на сході і Кортумовою горою на заході та простягається уздовж річки Полтви [8, с. 190-191]. Зараз площа промислової зони як і зеленої зони та зони резервних територій зазнає суттєвого скорочення.

Громадська зона у порівнянні з іншими АР відносно невелика та сформована переважно освітніми, торговельно-розважальними закладами та закладами ресторанної сфери.



Рис. 2. Приклади ментальних карт сприйняття соціального простору Шевченківського АР м. Львова його мешканцями

З метою вивчення сприйняття мешканцями соціального простору Шевченківського АР, у грудні 2021 р. – січні 2022 р. проведено дослідження з використанням методу ментальних карт. У дослідженні взяли участь 72 респонденти, розподіл яких співвідноситься з сформованою статево-віковою структурою мешканців АР: 54 % – жінки, 46 % – чоловіки; 28 % – особи у віці до 18 р., 54 % – особи працездатного віку (18-60 рр.), 18 % – респонденти у віці 60 р. і старші; 12 % – проживають на території АР до 3 р. (придбали помешкання, тимчасово винаймають помешкання у межах АР), 19 % – проживають впродовж 3-10 р., 69% – проживають на території АР 10 р. і більше. Рівень матеріального забезпечення респонденти оцінили як низький (58 % від загальної кількості опитаних; жінки – 60 %, чоловіки – 54 %), середній рівень матеріального забезпечення характерний 35 % опитаних (34 % і 37 % відповідно), високий – 7 % (6 % і 9 %). На виконання ментальних карт респонденти витрачали 5-15 хв. Місцями вибору респондентів та виконання ними ментальних карт обрані головні транспортні зупинки на території АР.

За результатами аналізу ментальних карт (рис. 2) виконаних респондентами, узагальнення та систематизації інформації поданої на них, укладено картосхему, яка ілюструє сприйняття соціального простору Шевченківського АР його мешканцями (рис. 3). На картосхемі представлено об'єкти соціальної сфери АР, які присутні на ментальних картах респондентів та виступають у ролі маркерів сприйняття простору; нанесено транспортні артерії-маркери; показано ареали новобудов, які формують новий образ АР.

Змістовий аналіз ментальних карт засвідчив:

- низьку інформованість мешканців про простір/межі Шевченківського АР та його геопросторову організацію – для більшості респондентів (64 % ментальних карт) простір АР обмежується мікрорайонами дотичними до вулиць Липинського, Замарстинівської, Шевченка, Промислової. Мікрорайони Рясне 1 і Рясне 2 присутні лише на 8 % ментальних карт;

- до Шевченківського АР респонденти активно включають об'єкти (торгові-центри) «Форум», «Магнус», «Добробут», які розміщені на території Галицького АР, Головний залізничний вокзал м. Львова (транспортно-логістичний осередок) – Залізничний АР;

- низька насиченість сприйняття соціального простору АР об'єктами культурної, спортивної, освітньої інфраструктури – 1-2 об'єкти на індивідуальних ментальних картах;

- головними маркерами АР є транспортні артерії (вул. Шевченка, Чорновола, Липинського, Б. Хмельницького, Замарстинівська, Мазепи) – присутні на понад 80 % індивідуальних ментальних карт; торгово-розважальні центри «Інтер-Сіті», «Арсен», «Спартак», «Краківський ринок» – понад 50 % ментальних карт; медичні комплекси (Лікарня швидкої допомоги, Дитяча лікарня «Охмадит»), транспортно-інфраструктурні вузли (залізнична станція «Підзамче», «АС2») – 21 % індивідуальних ментальних карт;

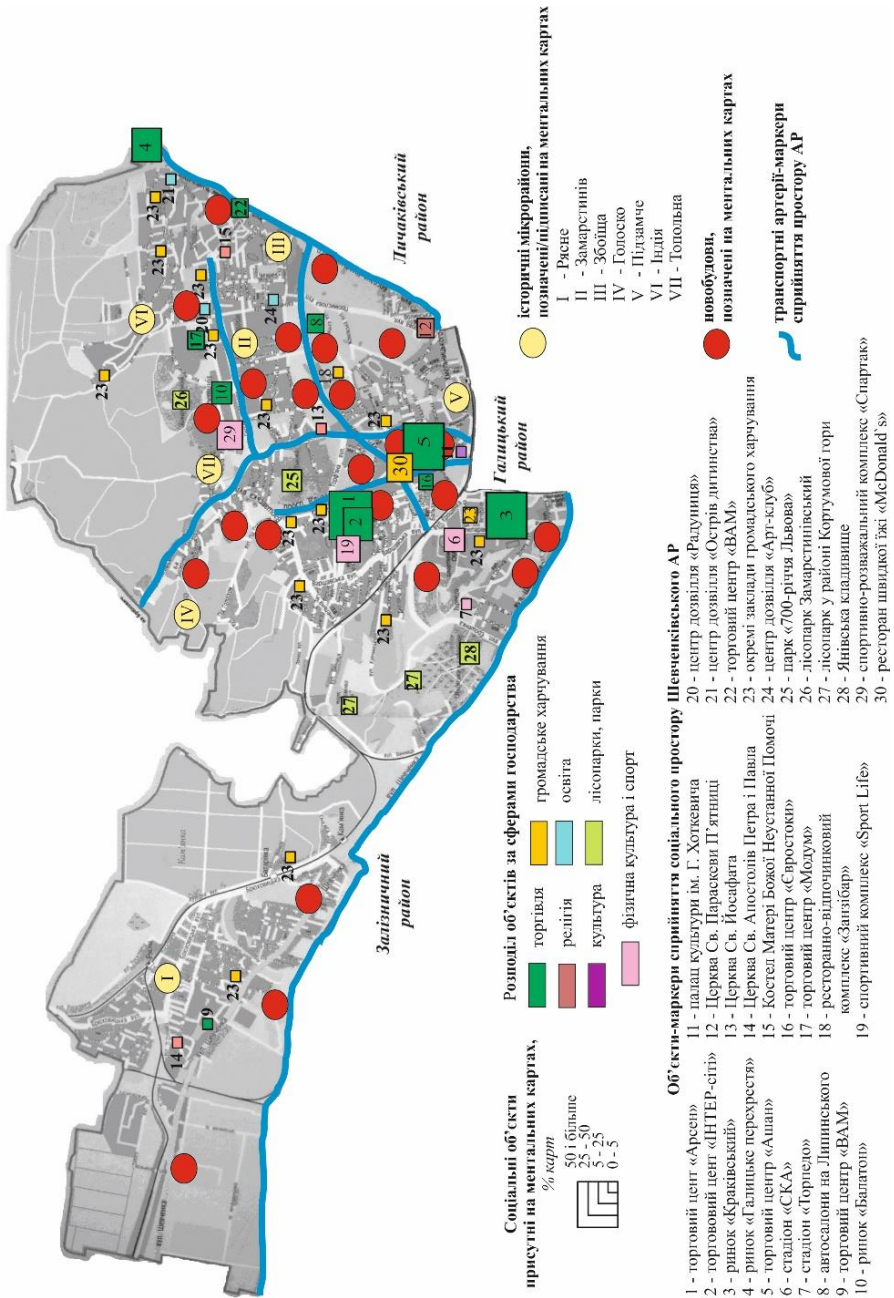


Рис. 3. Сприйняття соціального простору Шевченківського АР м. Львова його мешканцями

➤ на усіх індивідуальних ментальних картах присутні об'єкти інфраструктури торгівлі, громадського харчування, середньої освіти мікрорайонного значення, які впливають на організацію соціального життя мешканців локальних територій АР;

➤ промислові об'єкти присутні лише на 8 % ментальних карт мешканців, що свідчить про нівелювання образу Шевченківського АР як промислового району м. Львова;

➤ багатоповерхові новобудови (житлові комплекси) присутні на 38 % ментальних карт;

➤ зелені зони не формують уявлення про район у мешканців – вони є на 16 % ментальних карт, й за пропорційною площею їхнього зображення суттєво масштабно менші від своїх реальних розмірів;

➤ для більшості респондентів за сприйняттям соціального простору, Шевченківський АР постає поєднанням магістральних вулиць, які щільно забудовані новим багатоповерховим житлом, де поодинокі краплені об'єкти соціальної інфраструктури, переважно великі торгові центри.

Результати досліджень можна використовувати для розробки проектів популяризації об'єктів соціальної інфраструктури для мешканців АР, особливо нових освітніх, спортивних, культурних осередків. Водночас потребують догляду зелені зони, які повинні стати місцем дозвілля мешканців АР, а не новим осередком забудови території. Подальших досліджень потребують трансформації сприйняття мешканцями соціального простору Шевченківського АР спричинені російсько-українською війною та безпековими викликами.

Список використаних джерел

1. Білецький М., Ванда І., Котик Л. Соціальна географія: навч. посібник. Львів: ЛНУ імені Івана Франка, 2019. 328 с.
2. Бордун О. Ю., Котик Л. І. Дидактичне використання ментальних карт у географічних дослідженнях // Science, society, education: topical issues and development prospects. Abstracts of the 3rd International scientific and practical conference. Kharkiv: SPC «Sci-conf.com.ua», 2020. Pp. 148-152.
3. Влах М., Котик Л. Теорія і методологія географічної науки: навч. посібник Львів: ЛНУ імені Івана Франка, 2019. 344 с.
4. Головне управління статистики у Львівській області URL: <https://www.lv.ukrstat.gov.ua> (дата звернення: 15.02.2023).
5. Гудзеляк І. І. Демографічна ситуація у місті Львові // Вісник Львівського університету. Серія географічна. 2013. Вип. 41. С. 109-116.
6. Дацій Х., Котик Л. Дозвілля населення Шевченківського району м. Львова: суспільно-географічні аспекти // Реалії, проблеми та перспективи розвитку географії в Україні: ХХ-а Всеукр. студ. наук. конф. Львів: Простір-М, 2019. С. 72-76.
7. Дроздов О. Ю. Ментальні карти як форма репрезентації просторових уявлень. Актуальні проблеми психології. 2012. Вип.33. С. 172-176.
8. Львів: комплексний атлас / за ред. О. Шаблія. Київ: Картографія, 2012. 192 с.

9. Львівська міська рада. URL: <https://city-adm.lviv.ua>.
10. Соціальна географія: підручник / за ред. Л. Немець, К. Мезенцева. Київ: Фенікс, 2019. 304 с.
11. Шаблій О. І. Основи загальної суспільної географії: підручник. Львів: ЛНУ імені Івана Франка, 2003. 444 с.
12. Шевчук Л. Т. Соціальна географія: навч. посібник. Київ: Знання, 2007. 349 с.
13. Downs R. M., Stea D. Image and Environment: Cognitive Mapping and Spatial Behavior. Chicago : Aldine Publishing, 1973. 439 p.

Навчальне видання

КОТИК Любов Іванівна

**ДЕМО-СОЦІОГЕОГРАФІЧНИЙ
РОЗДІЛ ПРАКТИКИ
«ПРАКТИКА НАВЧАЛЬНА
КОМПЛЕКСНА»**

Комп'ютерний набір: *Любов Котик*
Обкладинка: *згенеровано ChatGPT*

Умовн. друк. арк. 6,25
Тираж 50 прим. Зам.

Львівський національний університет імені Івана Франка,
вул. Університетська, 1, м. Львів, 79000.