

Міністерство освіти і науки України
Львівський національний університет імені Івана Франка
Географічний факультет
Кафедра туризму

Допущено до захисту
Завідувач кафедри туризму

проф. Мальська М.П.
„_____” _____ 2025 р.

Лядик Христина Павлівна

**Можливості розвитку туризму в українсько-польському прикордонні
на прикладі Яворівщини**

Магістерська робота

Спеціальність 242 Туризм і рекреація
Спеціалізація – Міжнародний туризм

Науковий керівник –
кандидат географічних
наук, доцент
Бордун Ореста Юріївна

(підпис магістра)

(підпис)

ЛЬВІВ – 2025 рік

Львівський національний університет імені Івана Франка
Географічний факультет
Кафедра туризму

Пояснювальна записка
до магістерської (кваліфікаційної) роботи
Магістр
(освітньо-кваліфікаційний рівень)

на тему :

**Можливості розвитку туризму в українсько-польському прикордонні
на прикладі Яворівщини**

Виконала:
студентка II курсу, групи ГРТМ-22с
Спеціальності 242 Туризм і рекреація
ОПП Міжнародний туризм
(шифр і назва напрямку)

Лядик Х. П.
(прізвище та ініціали)

Керівник доц. Бордун О. Ю.
(прізвище та ініціали)

Рецензент доц. Теліш П. С.
(прізвище та ініціали)

ЛЬВІВ – 2025 рік

ЗМІСТ

ВСТУП.....	4
РОЗДІЛ 1. ТЕОРЕТИКО-МЕТОДИЧНІ ОСНОВИ ДОСЛІДЖЕННЯ ТУРИЗМУ В ПРИКОРДОННИХ ТЕРИТОРІЯХ	8
1.1. Поняття транскордонного туризму.....	8
1.2. Роль прикордонного розташування територій в розвитку туризму	13
1.3. Особливості ведення туристичної діяльності в прикордонних територіях	17
РОЗДІЛ 2. ТУРИСТИЧНІ ЛОКАЦІЇ ЯВОРІВЩИНИ ЯК ОСНОВА ДЛЯ РОЗВИТКУ ПРИКОРДОННИХ ТУРИСТИЧНИХ ПРОДУКТІВ	23
2.1. Туристичні ресурси територій на шляху Львів-Перемишль.....	26
2.2. Туризм в українських поселеннях на шляху Львів-Ярослав.....	45
2.3. Природоохоронні об'єкти Розточчя як природні туристичні магніти Яворівщини.....	71
РОЗДІЛ 3. ЯВОРІВЩИНА ЯК ЦЕНТР РОЗВИТКУ ТРАНСКОРДОННОЇ ТУРИСТИЧНОЇ СПІВПРАЦІ ПОЛЬЩІ ТА УКРАЇНИ	78
3.1. Загальна характеристика українсько-польської співпраці у сфері туризму	78
3.2. Українсько-польський біосферний резерват «Розточчя» як стимул розвитку транскордонного туристичного співробітництва в регіоні.....	85
3.3. Перспективи розвитку транскордонних туристичних продуктів на міжнародних шляхах Яворівщини	92
ВИСНОВКИ	98
СПИСОК ВИКОРИСТАНИХ ДЖЕРЕЛ	103

ВСТУП

Сучасний етап розвитку суспільства позначений глибокими трансформаційними процесами, що охоплюють політичну, економічну та культурну сфери життя. Європейська інтеграція, активізація міждержавних контактів і зростання мобільності населення сприяють інтенсивному розвитку транскордонних зв'язків, у тому числі в галузі туризму. Туризм у прикордонних регіонах виконує не лише економічну функцію, а й виступає інструментом міжкультурного діалогу, формування спільної історичної пам'яті, зміцнення добросусідських відносин між державами. У цьому контексті особливого значення набувають можливості розвитку туризму на українсько-польському прикордонні, яке є простором тривалої історичної взаємодії народів і збереження унікальної культурно-природної спадщини.

Актуальність обраної теми зумовлена потребою розроблення нових підходів до використання туристичного потенціалу прикордонних територій як чинника соціально-економічного зростання регіону, зокрема Яворівського району Львівської області. Українсько-польське прикордоння має вигідне географічне положення, розвинену мережу транспортних сполучень, численні природні та історико-культурні ресурси, які можуть стати основою для формування транскордонних туристичних продуктів. Водночас, незважаючи на близькість до Європейського Союзу, потенціал Яворівщини як простору міжнародної туристичної співпраці реалізований лише частково. Це пов'язано з недостатнім рівнем інфраструктурного розвитку, браком спільних проєктів із польськими партнерами, а також відсутністю системного підходу до позиціонування регіону як туристичного осередку транскордонного значення.

Ступінь наукової розробленості теми є достатньо високим у зарубіжній і вітчизняній літературі. Значний внесок у вивчення питань транскордонного співробітництва зробили українські та польські науковці, які розглядали роль прикордонних регіонів у контексті європейської інтеграції, особливості економічного розвитку цих територій та соціокультурну специфіку контактних зон. Водночас питання розвитку туризму в українсько-польському прикордонні,

особливо на рівні окремих територіальних громад, залишаються недостатньо дослідженими. Це визначає наукову новизну даної роботи, що полягає у спробі комплексного аналізу можливостей розвитку туризму в межах Яворівщини як простору транскордонної співпраці.

Зв'язок теми з науковими програмами та планами простежується у контексті досліджень кафедри туризму Львівського національного університету імені Івана Франка, спрямованих на вивчення проблем прикордонного та регіонального розвитку, формування транскордонних туристичних продуктів і розвитку сталого туризму. Тема роботи також узгоджується з державними програмами розвитку туризму в Україні, Стратегією розвитку Львівської області, а також з положеннями спільних програм ЄС та України у сфері транскордонного співробітництва.

Об'єктом дослідження є процес розвитку туризму в українсько-польському прикордонні.

Предметом дослідження є можливості використання туристичного потенціалу Яворівщини для створення транскордонних туристичних продуктів і зміцнення співпраці між Україною та Польщею.

Метою роботи є обґрунтування можливостей розвитку туризму в українсько-польському прикордонні на прикладі Яворівщини та визначення напрямів формування конкурентоспроможних транскордонних туристичних продуктів.

Для досягнення поставленої мети передбачено виконання таких **завдань**:

- розкрити сутність поняття «транскордонний туризм» і визначити його роль у регіональному розвитку;
- дослідити вплив прикордонного розташування територій на формування туристичних потоків;
- охарактеризувати особливості ведення туристичної діяльності в умовах прикордоння;
- проаналізувати туристичні ресурси Яворівщини на основних транскордонних маршрутах Львів–Перемишль та Львів–Ярослав;

- розглянути природно-рекреаційний потенціал Яворівського національного природного парку та регіонального ландшафтного парку «Равське Розточчя»;
- з'ясувати сучасний стан українсько-польського туристичного співробітництва та його значення для розвитку регіону;
- оцінити роль біосферного резервату «Розточчя» як простору транскордонної взаємодії;
- визначити перспективи розвитку нових транскордонних туристичних продуктів на території Яворівщини;
- розробити рекомендації щодо посилення співпраці з польськими партнерами у сфері туризму.

Методи дослідження включають загальнонаукові (аналіз, синтез, узагальнення, індукцію, дедукцію), статистичні (аналіз туристичних потоків і соціально-економічних показників), картографічні (просторове моделювання туристичних ресурсів), а також польові (спостереження, фотофіксація, аналіз інформаційних ресурсів громад і парків).

Наукова новизна роботи полягає у системному аналізі можливостей розвитку туризму в межах Яворівського району як ключового сегмента українсько-польського прикордоння. Уперше здійснено спробу поєднати оцінку природного, культурного та інфраструктурного потенціалу Яворівщини з аналізом транскордонних туристичних маршрутів і партнерських ініціатив. Запропоновано підходи до формування спільних туристичних продуктів на основі співпраці між українськими та польськими громадами.

Практичне значення дослідження полягає у можливості використання його результатів для підготовки програм розвитку туризму у Львівській області, у діяльності органів місцевого самоврядування, туристичних установ та підприємств. Рекомендації можуть бути застосовані під час розробки спільних українсько-польських проектів, спрямованих на розвиток транскордонного туризму, створення нових маршрутів та просування бренду Яворівщини як туристичного регіону.

Апробація результатів дослідження здійснена у науковій публікації автора «Судова Вишня як туристичний осередок на шляху Львів–Перемишль», у якій розглянуто перспективи розвитку туризму в межах одного з ключових напрямів українсько-польського прикордоння.

Структура магістерської роботи зумовлена логікою дослідження та складається зі вступу, трьох розділів, висновків і списку використаних джерел з 126 найменувань. У першому розділі розглянуто теоретико-методичні основи дослідження туризму в прикордонних територіях. У другому розділі здійснено характеристику туристичних локацій Яворівщини та їх значення у формуванні транскордонних туристичних продуктів. У третьому розділі проаналізовано українсько-польське співробітництво у сфері туризму та перспективи його розвитку на території Яворівщини. Загальний обсяг роботи становить 112 сторінок.

РОЗДІЛ 1. ТЕОРЕТИКО-МЕТОДИЧНІ ОСНОВИ ДОСЛІДЖЕННЯ ТУРИЗМУ В ПРИКОРДОННИХ ТЕРИТОРІЯХ

1.1. Поняття транскордонного туризму

Туризм у сучасному світі є одним із найдинамічніших видів економічної діяльності, який має здатність не лише генерувати прибуток, а й сприяти культурному взаємообміну, соціальній інтеграції та регіональному розвитку. Його багатогранність зумовлює потребу у диференціації напрямів, форм і видів, серед яких особливе місце посідає транскордонний туризм. Це поняття сформувалося на стику економічної географії, соціології, політології та рекреаційної географії, і нині розглядається як специфічна форма міжнародної взаємодії, що відбувається у межах територій, розділених державним кордоном, але об'єднаних спільними історико-культурними, природними або соціально-економічними чинниками [1]. Сучасне розуміння підкреслює, що транскордонний туризм є формою «м'якої сили» та дипломатії, оскільки сприяє зниженню напруги між сусідніми державами та громадами.

Історично передумови формування транскордонного туризму виникли після утворення європейської інтеграції, особливо в період створення Шенгенської зони, коли переміщення людей між країнами стало значно вільнішим, а фізичні бар'єри були ліквідовані. Це сприяло активізації туристичних потоків у прикордонних регіонах, які почали розглядатися як простір співпраці (кооперації), а не розділення (дихотомії). Перші наукові визначення цього явища з'явилися у 1980–1990-х роках, коли дослідники акцентували на його ролі у стимулюванні соціально-економічного розвитку периферійних територій, які часто страждають від депресивного економічного стану та відтоку населення, а також на формуванні нових форм транскордонної ідентичності [2]. Таким чином, транскордонний туризм став не лише різновидом міжнародного, а й окремим напрямом регіональної політики, який покликаний зміцнювати міждержавні зв'язки через гуманітарну взаємодію та спільне використання ресурсів.

Поняття «транскордонний туризм» не має єдиного загально визнаного визначення, що зумовлено різними підходами до його трактування, включаючи економічний, географічний та політичний ракурси. У найширшому розумінні під ним розуміють подорожі осіб через державний кордон у межах суміжних територій із туристичною, рекреаційною, культурною чи пізнавальною метою на відносно короткий термін [3]. Інший підхід акцентує на просторовій компоненті та функціональній єдності, розглядаючи транскордонний туризм як діяльність, що реалізується у межах функціональних регіонів, розташованих обабіч спільного кордону, які пов'язані економічними, історичними або екологічними чинниками [4]. Ці функціональні регіони часто визнаються як єврорегіони. Європейська комісія визначає його як «туризм, який здійснюється між територіями двох або більше держав, що мають спільний кордон, і який базується на принципах партнерства, взаємної вигоди та культурного діалогу» [5], підкреслюючи його інтеграційну роль.

Розмежування понять «міжнародний туризм» і «транскордонний туризм» є принциповим і базується на критерії просторової локалізації та інтенсивності зв'язків. Міжнародний туризм охоплює усі форми подорожей, пов'язані з перетином державних кордонів, незалежно від їхньої відстані чи мети (наприклад, поїздка з України до Австралії). Транскордонний туризм, натомість, має локальний характер і здійснюється у межах прикордонних зон (зазвичай на відстані 50-100 км від кордону), де існує спільна інфраструктура, культурна спадщина чи природні ресурси [6]. Такий вид туризму передбачає короткотривалі поїздки – від одноденних (маятниковий туризм) до кількадеденних – і часто є результатом розвитку прикордонної співпраці між громадами. Отже, головною відмінністю є не факт перетину кордону, а просторовий та соціальний контекст подорожі, який вимагає високої інтеграції туристичних продуктів.

Науковці також розглядають транскордонний туризм як важливий елемент політики добросусідства та ключовий інструмент європейської інтеграції. Зокрема, у межах програм Європейського інструменту сусідства (ENI) та ініціативи INTERREG реалізовано низку проєктів, спрямованих на розвиток

спільних туристичних продуктів, маршрутизацію природних парків і культурних пам'яток у прикордонних регіонах Польщі, Словаччини, Румунії та України [7]. Це засвідчує, що транскордонний туризм має не лише економічний, а й політичний вимір, оскільки зміцнює довіру, створює підґрунтя для партнерства та сприяє соціальній стабільності у прикордонних зонах, перетворюючи кордон із «лінії-бар'єру» на «лінію-контакту».

Однією з ключових характеристик транскордонного туризму є його багаторівнева структура. На мікрорівні він охоплює взаємодію локальних громад, об'єднаних спільними маршрутами, ярмарками, фестивалями, туристичними кластерами, що сприяє прямому міжособистісному спілкуванню. На мезорівні – це співпраця між адміністративними одиницями (областями, воєводствами), яка передбачає спільні програми розвитку інфраструктури, просування туристичних продуктів під спільним брендом, охорони культурної спадщини. Нарешті, на макрорівні транскордонний туризм є складовою загальної політики держав щодо прикордонного розвитку, інтеграції у міжнародний туристичний ринок та реалізації спільних проєктів міжурядового рівня, що часто потребує гармонізації законодавства [8].

Важливим аспектом теоретичного осмислення транскордонного туризму є його функціональне наповнення, яке виходить за межі суто рекреації. Він виконує:

- економічну функцію, забезпечуючи приріст доходів місцевих громад, створюючи малий та середній бізнес;
- соціальну – сприяючи міжкультурним контактам, підвищенню толерантності та подоланню стереотипів;
- екологічну – стимулюючи спільні заходи з охорони природного середовища, особливо у спільних національних парках (наприклад, Карпатський регіон);
- культурну – через популяризацію нематеріальної спадщини, традицій, мовних особливостей [9].

Крім того, транскордонний туризм відіграє роль у просторовому плануванні, адже сприяє гармонійному розвитку периферійних територій, які часто залишаються поза увагою центральних туристичних потоків та інвестиційних програм.

В основі розвитку транскордонного туризму лежать певні принципи, які є гарантією його сталості та ефективності. Серед них – взаємовигідність, що забезпечує справедливий розподіл туристичних потоків і прибутків; рівноправне партнерство, що виключає домінування однієї сторони; відкритість у доступі до інформації та інфраструктури, і збереження культурної різноманітності, що є унікальною цінністю прикордонних територій [10]. Ці принципи відображають сутність транскордонної співпраці, яка має не лише прагматичну, а й гуманітарну основу. Туризм стає платформою для комунікації та спільної діяльності мешканців суміжних територій, що особливо актуально для українсько-польського прикордоння, де існує багата історія міжетнічних контактів і спільних культурних традицій, що необхідно ревіталізувати через спільні проєкти.

Сутність транскордонного туризму можна також розглядати крізь призму взаємодії «турист – територія». Для туриста прикордонний простір – це «лабораторія контрастів», можливість відчутти контраст культур, архітектури, мовних середовищ у межах короткої відстані, отримуючи насичений пізнавальний досвід. Для території – це засіб залучення інвестицій, підвищення зайнятості та розширення сфери послуг, що сприяє місцевому економічному зростанню. Такі подорожі мають виражену пізнавальну, культурну й емоційну складову, що робить їх привабливими для мешканців суміжних країн [11].

Дослідники виокремлюють кілька форм транскордонного туризму залежно від його мети та інтенсивності, які часто інтегруються у спільні маршрути. До них належать короткотривалий шопінг-туризм, що є одним із найбільш масових; екотуризм у спільних природоохоронних зонах, що базується на унікальних природних ландшафтах; культурно-історичні маршрути (наприклад, слідами історичних постатей чи подій); паломницькі подорожі до спільних святинь;

участь у фестивалях і подієвих заходах; спортивний туризм (гірськолижні траси, сплави) і медичний відпочинок [12]. Зазвичай у прикордонних регіонах відбувається їхнє поєднання (диверсифікація), що формує стійку та диверсифіковану структуру попиту та підвищує стійкість туристичного ринку до зовнішніх шоків.

Не менш важливим є розуміння транскордонного туризму як чинника формування спільного туристичного простору та єдиного культурного нарративу. У Європі він розглядається не лише як комерційна діяльність, а як форма інтеграції прикордонних регіонів у ширший європейський культурний простір [13]. Це виявляється у створенні тематичних маршрутів – «Шлях дерев'яної архітектури», «Карпатський зелений шлях», «Слідами короля Данила», які проходять територіями кількох країн і базуються на спільних історичних нарративах, що цементують спільну історію. Для України такі проекти є цінним інструментом міжнародного позиціонування, зміцнення позитивного іміджу держави та адаптації до стандартів ЄС.

Сучасні дослідження транскордонного туризму також приділяють увагу викликам та бар'ерам, що стоять перед його розвитком, оскільки ці виклики часто уповільнюють інтеграційні процеси. Серед них – нерівномірність інфраструктурного забезпечення (різний стан доріг, прикордонних переходів), проблеми митного контролю та бюрократії, брак уніфікації статистичних даних для оцінки ефективності, а також відмінності у правових режимах туристичної діяльності та податковій політиці [14]. Проте навіть попри ці бар'єри транскордонний туризм залишається перспективним напрямом міжнародної співпраці, здатним об'єднувати держави на основі спільних цінностей і взаємної вигоди.

Отже, транскордонний туризм є складним соціоекономічним явищем, що поєднує елементи міжнародного, регіонального та локального розвитку. Його сутність полягає у використанні потенціалу суміжних територій для створення спільних туристичних продуктів, обміну культурними практиками та розвитку економіки прикордоння, перетворюючи периферію на центр. Це поняття

охоплює не лише подорожі через кордон, а й формування сталих зв'язків між громадами, регіонами та країнами, що робить його важливою складовою сучасної регіональної та зовнішньої політики.

1.2. Роль прикордонного розташування територій в розвитку туризму

Прикордонне розташування територій традиційно вважається як викликом, так і можливістю для їхнього соціально-економічного розвитку. Упродовж тривалого часу такі зони сприймалися як периферійні, віддалені від центрів ділової та культурної активності, що призводило до їхньої економічної депресії та відтоку населення. Проте у сучасних умовах глобалізації та європейської інтеграції саме прикордонні регіони перетворюються на стратегічні простори взаємодії, де відбувається інтенсивне переплетіння культур, економічних інтересів і туристичних потоків. Туризм у цьому контексті виступає каталізатором розвитку, який здатний перетворити периферію на активний центр транскордонної співпраці, створюючи ефект «європейського коридору» [15].

Географічне положення прикордонних територій формує унікальні умови для розвитку туризму. Наявність державного кордону одночасно створює бар'єри (обмежує мобільність у разі складних візових чи митних режимів, вимагає гармонізації прикордонної інфраструктури) та нові можливості (стимулює інтерес до пізнання культурного різноманіття сусідніх країн). Ці території зазвичай характеризуються високим рівнем етнокультурної взаємодії, багатошаровою історичною спадщиною (спільною для двох чи більше народів), поєднанням архітектурних стилів, мовних і релігійних традицій, що підвищує їхню атрактивність для туристів [16]. Такі чинники створюють основу для формування туристичного продукту з яскраво вираженою регіональною (бі-національною) ідентичністю, що є його ключовою конкурентною перевагою.

Розташування поблизу кордону забезпечує також доступ до спільних природних і культурних ресурсів, які можуть бути ефективно використані у рамках дво- або багатосторонніх туристичних проектів. Наприклад, Карпатський регіон охоплює території України, Польщі, Словаччини, Румунії та Угорщини, що дозволяє формувати інтегровані маршрути, наприклад – «Карпатський

туристичний шлях» [17]. Створення таких транскордонних туристичних кластерів сприяє оптимізації витрат на маркетинг та просування. Таким чином, прикордонне розташування стає передумовою для розробки комплексних туристичних продуктів із високою доданою вартістю, які виходять за межі однієї держави, а отже, мають більший ринковий потенціал і конкурентоспроможність на міжнародному рівні.

Варто відзначити, що прикордонні території відіграють значну роль у диверсифікації туристичних потоків. Якщо традиційні туристичні центри часто стикаються з проблемою перевантаженості інфраструктури (*overtourism*) та сезонними піками, то прикордонні регіони можуть приймати частину потоку, пропонуючи альтернативні види туризму – екологічний, етнографічний, сільський (агротуризм), подієвий (фестивалі), активний. Це сприяє вирівнюванню просторового розвитку і зменшенню соціально-економічних диспропорцій між центром та периферією [18]. Туризм у таких зонах стимулює розвиток суміжних галузей – транспорту, готельно-ресторанного бізнесу (HoReCa), торгівлі, культурних послуг, створюючи мультиплікативний економічний ефект.

Прикордонне положення територій має особливе значення для формування туристичного іміджу регіонів. Відчуття близькості іншої держави, контраст культур і побуту, наявність історичних пам'яток, пов'язаних із прикордонними подіями чи міграційними процесами, створюють унікальне емоційне тло подорожі. Туристи отримують можливість за короткий час побачити різні країни, культури, кухні, архітектуру, що робить подорож більш насиченою та пізнавальною. Саме ця мультикультурність і динамізм формують основну конкурентну перевагу прикордонного туризму у глобальному контексті, задовольняючи зростаючий попит на автентичний досвід.

Розташування на кордоні стимулює також розвиток інфраструктури, адже для забезпечення туристичних потоків необхідні сучасні транспортні вузли, пункти пропуску, дороги, логістичні центри, готельні комплекси та інформаційні пункти. У більшості країн Європейського Союзу прикордонні регіони

отримують спеціальні фінансові преференції у межах політики згуртування ЄС (Cohesion Policy), зокрема через програми INTERREG. Це дозволяє реалізовувати інвестиційні проекти, спрямовані на покращення якості послуг, благоустрій територій, створення туристичних кластерів [7]. Таким чином, прикордонне положення виступає не лише географічною характеристикою, а й економічним чинником, що залучає зовнішні ресурси для регіонального розвитку.

У науковій літературі виділяють три основні типи впливу прикордонного розташування на туристичну діяльність, які відображають різні фази міжнародної співпраці. Перший – обмежувальний, пов'язаний із політичними, безпековими чи адміністративними бар'єрами (складна візова політика, політична нестабільність), які ускладнюють пересування туристів. Другий – нейтральний, коли кордон не створює перешкод, але й не виступає активним чинником розвитку, тобто потенціал транскордонної співпраці не реалізований. Третій – стимулювальний, характерний для регіонів із розвиненою інфраструктурою, спільними програмами співпраці та високим рівнем міжкультурної довіри [19]. Саме останній тип є найсприятливішим для формування сталого туристичного середовища та системної інтеграції.

Соціально-культурний вимір прикордонного розташування проявляється у зміцненні міжетнічних контактів і розвитку культурного діалогу. Туризм у таких регіонах виступає не лише економічною, а й гуманітарною практикою, що сприяє збереженню спільної культурної спадщини, популяризації традицій і відновленню історичних зв'язків між народами [20]. Наприклад, українсько-польські культурні фестивалі, транскордонні ярмарки ремесел, спільні екологічні акції не лише приваблюють туристів, а й формують атмосферу взаємоповаги та партнерства, що є основою політики добросусідства.

Прикордонне положення також впливає на формування унікальної туристичної ідентичності. Місцеві громади, взаємодіючи із сусідніми, часто створюють спільні бренди та символи, що відображають багатокультурність регіону. Так, брендинг прикордоння ґрунтується на принципах «єдності у

різноманітті» та «спільної спадщини» [21]. Завдяки цьому створюються маршрути та продукти, які одночасно представляють дві або більше культур, наприклад «Шляхом дерев'яних церков Карпатського регіону», що є прикладом культурної маршрутизації.

Не менш важливим аспектом є роль прикордонних територій у розвитку екотуризму та природоохоронної діяльності. Багато таких регіонів мають значні природно-заповідні фонди – національні парки, біосферні резервати ЮНЕСКО, гірські масиви, річкові долини, що часто перетинають державні межі. Спільне управління природними ресурсами створює умови для інтегрованого екотуризму, заснованого на принципах сталого використання природи [22]. Прикладом може слугувати Карпатський біосферний резерват, що співпрацює із сусідніми парками Польщі, Словаччини та Румунії у межах проєктів «Green Carpathians» і «Bieszczady Eco-Trail», що забезпечує збереження біорізноманіття.

Особливу увагу науковці приділяють ролі прикордонного положення у контексті економічної привабливості регіону. Завдяки зниженим транспортним витратам і близькості зовнішнього ринку прикордонні території стають вигідними для розвитку малого бізнесу, включно з туристичним. Тут формуються підприємницькі кластери, орієнтовані на обслуговування туристів обох сторін кордону – готелі, кафе, магазини сувенірів, екскурсійні бюро [23]. Ці кластери виступають базою для створення нових робочих місць, підвищення рівня доходів населення та розширення податкової бази місцевих бюджетів, що посилює їхню фінансову автономію.

У європейській практиці прикордонне положення часто використовується як основа для формування інтегрованих туристичних зон. Такі зони мають спільну маркетингову стратегію, туристичну символіку, єдині інформаційні ресурси та взаємно узгоджені стандарти обслуговування. Вони просуваються на міжнародному ринку як єдиний продукт, що підвищує їхню конкурентоспроможність і впізнаваність [24]. До прикладів належить «Єврорегіон Карпати – Україна», який активно розвиває спільні ініціативи у сфері туризму, екології та культури, забезпечуючи синергійний ефект.

Важливим інституційним чинником є діяльність єврорегіонів, що охоплюють прикордонні території кількох країн. Вони створюють сприятливе середовище для координації туристичних ініціатив, обміну досвідом і залучення міжнародного фінансування. Єврорегіони виступають платформою для розробки стратегій сталого туризму, у межах яких враховуються потреби як туристів, так і місцевих громад [25]. Така модель сприяє підвищенню ефективності використання природного, культурного та людського потенціалу прикордоння.

У сучасних умовах безпекові аспекти також відіграють ключову роль у визначенні впливу прикордонного розташування на розвиток туризму. Після початку повномасштабної війни в Україні у 2022 році прикордонні області стали не лише транзитними зонами, а й важливими гуманітарними центрами. Туристична активність у багатьох з них зменшилася через військові ризики та режими воєнного стану, проте одночасно посилюється інтерес до внутрішнього туризму, культурного волонтерства та відновлення історичної пам'яті [26]. Таким чином, прикордонне положення зберігає свій потенціал навіть у кризових умовах, виступаючи основою для відновлення та регенерації туристичної галузі у майбутньому, особливо у напрямі меморіального та військового туризму.

Отже, прикордонне розташування є багатовимірним чинником, що визначає специфіку, напрямки та динаміку розвитку туризму. Воно формує унікальний соціокультурний простір, де взаємодіють різні традиції, системи цінностей і моделі господарювання. Прикордонні території, за умови належного інституційного управління та транскордонної співпраці, здатні перетворитися з периферійних зон у повноцінні центри туристичної активності, що сприяють регіональному розвитку, економічному зростанню та зміцненню міждержавних зв'язків на принципах партнерства та взаємовигоди.

1.3. Особливості ведення туристичної діяльності в прикордонних територіях

Ведення туристичної діяльності в прикордонних територіях має низку особливостей, обумовлених одночасним впливом географічних, економічних, політичних, правових та соціокультурних чинників. Ці території виступають специфічним простором взаємодії (інтерфейсом) між державами, де

перетинаються інтереси різних сторін – місцевих громад, туристичного бізнесу, державних органів влади та міжнародних партнерів. Саме тому туристична діяльність у прикордонних регіонах вимагає комплексного, інтегрованого підходу, що враховує як можливості транскордонної співпраці (кооперації), так і обмеження, зумовлені наявністю державного кордону, який, попри відкритість, залишається юридичним та адміністративним бар'єром [27].

Однією з ключових особливостей є правове регулювання туристичної діяльності, яке має подвійний (дуальний) характер. З одного боку, воно здійснюється відповідно до національного законодавства держави, на території якої ведеться діяльність (ліцензування, оподаткування, стандарти безпеки). З іншого – суттєвий вплив мають міжнародні угоди та транскордонні програми, які передбачають спрощення процедур для розвитку туризму, транспортного сполучення, культурного обміну, а також гармонізацію технічних стандартів. Наприклад, між Україною та Польщею діють угоди у межах програм INTERREG та Європейського інструменту сусідства (ENI/NEXT), що забезпечують фінансування спільних туристичних ініціатив [7]. Такий підхід створює умови для гармонізації стандартів обслуговування, розвитку інфраструктури та маркетингової інтеграції туристичних продуктів, дозволяючи їм виступати на міжнародному ринку як єдиний бренд.

Особливості організації туристичних потоків у прикордонних регіонах визначаються рівнем відкритості кордону, якістю транспортно-логістичних систем та ефективністю митних процедур. Ефективність туристичної діяльності безпосередньо залежить від функціонування пунктів пропуску, їхньої пропускної спроможності, а також часу обслуговування туристів. У країнах ЄС ці процеси регламентовані єдиними (Шенгенськими) стандартами, тоді як на українсько-польському кордоні ще зберігаються певні труднощі, пов'язані з чергами, нерівномірністю пасажиропотоку та різницею у процедурах митного контролю [28], що створює ризик втрати туриста. Для мінімізації таких проблем життєво важливо розвивати електронні системи оформлення документів (е-

черга), інформаційні сервіси для туристів у режимі реального часу і створювати спільні пункти обслуговування (Joint border crossing points).

Важливою рисою є специфіка туристичної інфраструктури прикордонних територій. Вона має бути орієнтована не лише на внутрішнього туриста, але й на транскордонного відвідувача, який очікує доступності, зручності, універсального дизайну та зрозумілої інформації різними мовами. Відповідно, тут необхідне мультикультурне середовище обслуговування – наявність двомовних/тримовних вказівників, спільних туристичних карт, інтегрованих сайтів та мобільних додатків, що покривають обидві сторони кордону. У багатьох прикордонних регіонах України, зокрема у Львівській області, активно впроваджуються двомовні туристичні інформаційні центри, що працюють одночасно для громадян обох країн. Така практика сприяє формуванню позитивного іміджу території та підвищенню довіри туристів, спрощуючи навігацію.

Організація туристичної діяльності на прикордонних територіях характеризується підвищеною роллю місцевого самоврядування та територіальних громад. Саме органи місцевого самоврядування часто виступають ініціаторами спільних проектів із сусідніми регіонами, беручи участь у створенні єврорегіонів та транскордонних туристичних кластерів. Вони забезпечують координацію дій між бізнесом, громадськими організаціями та міжнародними донорами, що дозволяє ефективніше використовувати природний і культурний потенціал території [29]. У цьому контексті туризм стає не лише сферою економічної діяльності, а й інструментом розвитку місцевої демократії, горизонтального партнерства та залучення громадянського суспільства.

Економічна специфіка ведення туристичної діяльності полягає у тому, що прикордонні регіони часто мають нижчий рівень економічного розвитку порівняно з центральними, але водночас – вигідне географічне положення та доступ до зовнішніх ринків. Це зумовлює необхідність залучення зовнішніх інвестицій, створення спільних підприємств (Joint Ventures) і застосування механізмів державно-приватного партнерства (Public-Private Partnership). Одним

із напрямів є створення туристичних транскордонних кластерів – систем взаємопов'язаних суб'єктів (готелів, ресторанів, музеїв, природоохоронних об'єктів, транспортних компаній), які спільно формують, просувають і реалізують туристичний продукт для обох сторін кордону [3]. Такий формат дозволяє оптимізувати витрати, обмінюватися досвідом і координувати маркетингову політику, знижуючи ризики.

Окремою особливістю прикордонного туризму є відмінність у споживчих очікуваннях та купівельній спроможності туристів із різних країн, що відображає нерівномірність економічного розвитку. Це вимагає гнучкої цінової політики, адаптованої до валютних коливань і рівня доходів, а також різних підходів до формування туристичних пакетів (диференціація продукту). Наприклад, українські туристи частіше відвідують Польщу з метою шопінгу (шопінг-туризм) чи короткочасного відпочинку, тоді як польські мандрівники цікавляться українською гастрономією, етнографією та природними ландшафтами. Така різниця створює можливості для розширення асортименту послуг, але потребує ретельного маркетингового аналізу (сегментації ринку) та адаптації пропозиції під кожен групу клієнтів.

Соціокультурні чинники суттєво впливають на характер туристичної діяльності. Близькість культур, історичні зв'язки, спільні традиції і родинні відносини між мешканцями прикордоння формують довіру та готовність до взаємодії. Проте одночасно існують і певні історичні стереотипи чи упередження, що можуть впливати на сприйняття туристичного продукту. Тому важливим завданням є розвиток міжкультурної комунікації, підготовка персоналу, здатного працювати у полікультурному середовищі (мультилінгвізм), та організація заходів, які підкреслюють спільні цінності – фестивалів, історичних реконструкцій, транскордонних свят [30]. Культурна дипломатія у цьому контексті є потужним інструментом формування позитивного туристичного образу прикордоння, що цементує зв'язки.

Серед ключових особливостей ведення туристичної діяльності слід відзначити також залежність від політичної ситуації та рівня міждержавних

відносин. У періоди стабільності прикордонні регіони демонструють високі темпи розвитку туризму, проте будь-яке загострення – політичне, дипломатичне чи військове – одразу знижує туристичні потоки (ефект «спустошення»). Так, після 2022 року туристична активність на українсько-польському кордоні суттєво змінилася, перетворившись на гуманітарний коридор, однак водночас посилюються гуманітарні зв'язки та внутрішній туризм, орієнтований на пізнання культурної спадщини та природи без виїзду за межі країни [26]. Це підтверджує, що прикордонний туризм є динамічною системою, яка швидко реагує на зовнішні геополітичні фактори, але здатна адаптуватися до нових умов.

Важливою рисою прикордонних територій є активна участь у міжнародних програмах підтримки туризму. Зокрема, Україна та Польща реалізують спільні проекти в рамках програм PL-BY-UA та INTERREG NEXT 2021–2027, що передбачають розвиток туристичної інфраструктури, промоцію локальних маршрутів, створення екологічних стежок, музеїв та центрів спадщини [31]. Фінансування таких програм дозволяє не лише розвивати інфраструктуру, але й підвищувати кваліфікацію персоналу, впроваджувати цифрові рішення для туристів, створювати спільні маркетингові платформи, зменшуючи фінансове навантаження на місцеві бюджети.

Особливу увагу слід приділити проблемі інформаційного забезпечення та безпеки. Туристи, які відвідують прикордонні регіони, часто стикаються з нестачею достовірної та актуальної інформації про маршрути, графіки роботи пунктів пропуску, транспортне сполучення чи валютні обмеження. Тому важливим елементом ведення туристичної діяльності є створення інтегрованих, багатомовних інформаційних систем, які забезпечують доступ до актуальних даних у режимі реального часу. Такі системи не лише полегшують планування подорожі, але й підвищують рівень безпеки туристів, що є критично важливим у прикордонних зонах.

Природно-географічні умови прикордоння створюють як переваги, так і обмеження для туризму. Часто ці території є малозаселеними, мають високий рівень лісистості чи складний гірський рельєф, що утруднює будівництво

інфраструктури, але водночас створює виняткові можливості для розвитку екотуризму та рекреації. Управління такими ресурсами потребує узгоджених дій між державами, адже природні об'єкти (гори, річки, ліси) часто мають транскордонний характер. Успішними прикладами є співпраця у межах біосферних резерватів, таких як українсько-польський резерват «Розточчя», де ведеться спільне управління природними ресурсами та організовано єдині маршрути для туристів [32].

Загалом, специфіка ведення туристичної діяльності в прикордонних регіонах визначається унікальним поєднанням факторів міжнародного співробітництва, економічної доцільності, культурної взаємодії та природного потенціалу. Успішність цієї діяльності залежить від здатності інтегрувати ці компоненти в єдину систему управління, засновану на принципах сталості, інноваційності та партнерства. Прикордонні території мають шанс перетворитися на динамічні простори розвитку, де туризм виступає не лише економічною галуззю, а й «мостом взаєморозуміння» між народами, сприяючи європейській інтеграції.

РОЗДІЛ 2. ТУРИСТИЧНІ ЛОКАЦІЇ ЯВОРІВЩИНИ ЯК ОСНОВА ДЛЯ РОЗВИТКУ ПРИКОРДОННИХ ТУРИСТИЧНИХ ПРОДУКТІВ

Сучасний етап розвитку туризму в Європі характеризується посиленням ролі прикордонних територій як зон міжнародної взаємодії, культурного діалогу та регіональної інтеграції. Особливе місце серед них посідає українсько-польське прикордоння, де процеси співпраці у сфері туризму мають тривалу історію та вагоме значення для обох держав. Після набуття Україною статусу країни-кандидата до Європейського Союзу українсько-польська співпраця у галузі туризму набула нового стратегічного виміру, що передбачає узгодження стандартів туристичного обслуговування, розвиток транскордонних інфраструктурних проєктів і формування спільних маршрутів, які відображають спільну історико-культурну спадщину [33].

Яворівщина як частина української Галичини посідає особливе місце у структурі прикордонного регіону. Її територія впродовж століть перебувала в зоні активної культурної, економічної та релігійної взаємодії між українським і польським народами. Саме тут найчіткіше простежується феномен галицької багатокультурності – поєднання українських, польських, єврейських, австрійських та німецьких традицій, що відобразилося у міській архітектурі, народному мистецтві, ремеслах і побуті [34]. Сьогодні ця культурна палітра виступає унікальним ресурсом для розвитку туризму, адже дозволяє представити регіон як простір мирного співіснування і спільної спадщини народів Центральної Європи.

Яворівщина – це унікальний історичний регіон що фактично відповідає сучасному Яворівському району Львівської області, відомий своєю багатою історією, природою та культурною спадщиною. Розташований на заході Львівської області, він охоплює переважно рівнинні ландшафти, східна частина яких належить до Розточчя. Природа краю представлена заповідником «Розточчя» та Національним природним парком «Яворівський», а також багатими природними ресурсами (нафта, сірка, вапняки, пісок і газ). Історично регіон називали Яворівським староством та повітом, тут збереглися стародавні

пам'ятки, зокрема костели, дерев'яні церкви та замки. Яворівщина є батьківщиною відомих народних ремесел – яворівської забавки (іграшки з осики з яскравим розписом) та декоративної вишивки, а також яворівського пирога та місцевих легенд. Матеріали з історії та культури краю зберігає історико-етнографічний музей «Яворівщина» у місті Яворів. Сучасно Яворівщина є промислово розвиненим районом з активними харчовою, легкою, хімічною, деревообробною та машинобудівною галузями.

В даній роботі Яворівщиною ми будемо вважати Яворівський район Львівської області. Таким чином до складу терміну Яворівщина в нашому дослідженні буде віднесено території Яворівського, Мостиського та частини Городоцького та Жовківського районів Львівської області що функціонували до реформи децентралізації у 2020 році (рис. 2.1), оскільки саме ця територія розділяє Львів та Польське прикордонні в зоні нашого інтересу - територія сучасного Яворівського району та прилеглі до неї території. Це дозволить максимально детально розглянути транскордонні коридори, придатні для розвитку туризму в цьому регіоні.



Рис. 2.1. Територія дослідження [створено автором]

Доцільність розвитку українсько-польської співпраці у сфері туризму на теренах Яворівщини визначається кількома чинниками. По-перше, це вигідне географічне положення між Львовом і Перемишлем – історичними центрами двох народів, які природно тяжіють один до одного у культурному, освітньому

та економічному вимірах. По-друге, спільність природних ландшафтів і рекреаційного потенціалу – передусім Розточчя – створює умови для інтеграції екологічного та пізнавального туризму. По-третє, розвиток транскордонного туризму відповідає європейським принципам сталого розвитку, що передбачають гармонійне поєднання культурних, соціальних та економічних інтересів прикордонних громад. У цьому контексті туризм виступає не лише галуззю господарства, а й засобом міжкультурного діалогу та інструментом євроінтеграції.

На основі аналізу сучасного стану українсько-польських відносин у сфері туризму та потенціалу Яворівщини можна визначити три основні осі, в межах яких можливе формування транскордонних туристичних продуктів. Перша вісь – *маршрут Львів – Городок – Судова Вишня – Мостиська – Шегині/Медика – Перемишль*, яка поєднує історичні міста, сакральні пам'ятки, архітектурні ансамблі та сучасну інфраструктуру. Цей шлях має найбільше значення для культурно-пізнавального й гастрономічного туризму, а також для розвитку малих міст прикордоння.

Друга вісь – *Львів – Страдч – Івано-Франкове – Новояворівськ – Яворів – Краковець/Корчова – Ярослав*. Вона вирізняється поєднанням духовного, екологічного та промислового потенціалу. Тут зосереджені сакральні об'єкти національного значення, ландшафтні ресурси Розточчя та урбаністичні центри, що можуть стати основою для паломницького, еко- та науково-пізнавального туризму.

Третю вісь розвитку формує *природно-заповідний комплекс “Яворівський національний природний парк – РЛП “Равське Розточчя” – Розточанський парк народний (Польща)”*. Цей напрямок є найперспективнішою зоною для розвитку спільного екотуризму, активного відпочинку, освітніх програм і природоохоронних ініціатив. Тут уже діє українсько-польський біосферний резерват “Розточчя”, що закладає міцну основу для інтеграції туристичних продуктів природоохоронного спрямування.

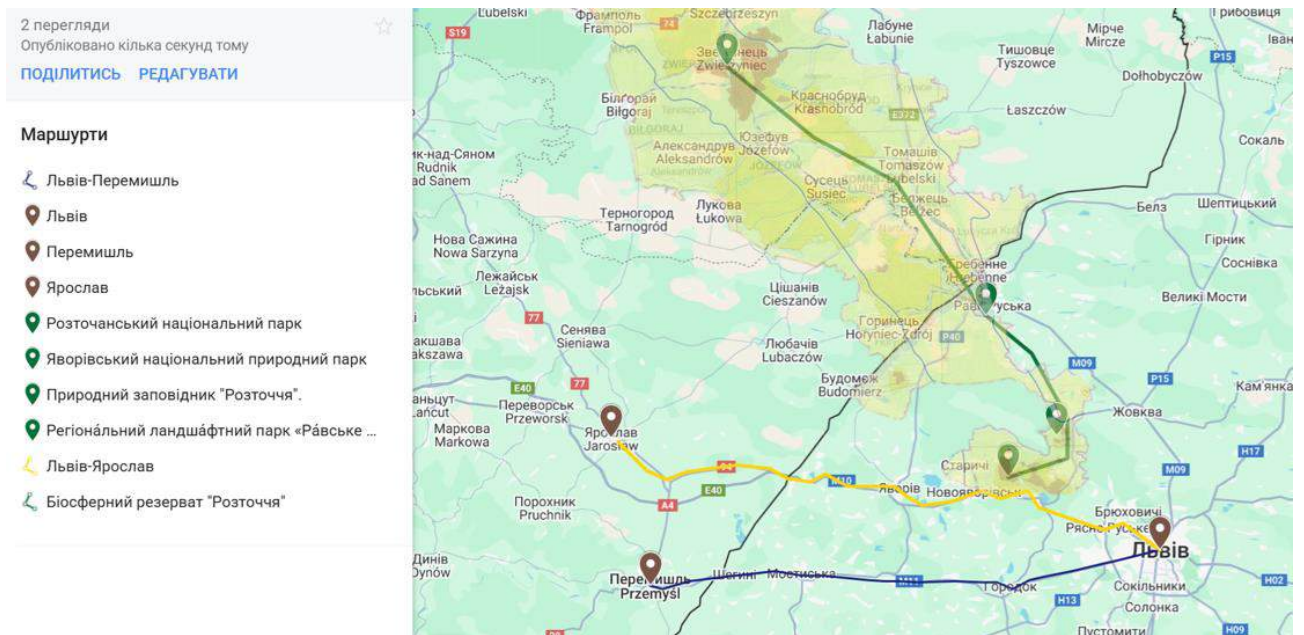


Рис. 2.2. Пропоновані напрямки розвитку транскордонних туристичних маршрутів Яворівщини [створено автором]

Таким чином, Яворівщина постає не лише як географічна межа між державами, а як простір взаємодії, культурного обміну та сталого розвитку. Туристична співпраця у межах цих трьох напрямів дозволяє сформуванню нового типу транскордонного туризму – не епізодичного, а системного, заснованого на партнерстві, довірі та спільній історичній ідентичності.

2.1. Туристичні ресурси територій на шляху Львів-Перемишль

Першим ми розглянемо найпівденнішу вісь можливого розвитку транскордонного туризму в межах Яворівщини. Цю туристичну лінію, яка формується на базі історичних об'єктів найлогічніше починати саме зі Львова – як найбільшого туристичного центру в межах українсько-польського прикордоння.

Маршрут Львів-Перемишль пролягає такими важливими центрами як Городок, Судова Вишня, Мостиська, кордонний перехід Шегині/Медика, але й сполучає багато менших населених пунктів, які можуть бути привабливими для туристів при транскордонній подорожі. Для повноти дослідження, розглядаючи

цей маршрут ми проаналізуємо туристичні ресурси усіх населених пунктів на трасі Львів-Перемишль та її околицях.

Маршрут Львів–Перемишль відіграє важливу роль у розвитку прикордонного туризму та міжрегіональної співпраці. Цей напрям поєднує історичні, культурні та природні ресурси, які формують основу для створення єдиного туристичного простору в українсько-польському прикордонні. Вихідною точкою маршруту є Львів – центр європейської культури, звідки туристичні потоки прямують на захід, у напрямку Городка, Судової Вишні, Мостиськ і далі до Перемишля [35]. Саме від Львова розпочинається знайомство з галицьким прикордонням, яке має унікальний історико-культурний ландшафт і глибоку етнографічну ідентичність.

Зимна Вода – велике приміське селище, що безпосередньо прилягає до західної околиці Львова, формуючи частину міської агломерації. Його вигідне розташування вздовж транспортного коридору, що веде у напрямку державного кордону з Польщею, робить населений пункт важливим елементом маршруту Львів–Перемишль. Ландшафтні умови території вирізняються рівнинністю, наявністю зелених зон і невеликих водойм, що створюють умови для прогулянкового та екологічно орієнтованого туризму.

Найціннішим елементом туристичних ресурсів Зимної Води є її архітектурна та історична спадщина. У селі зберігся костел святої Катерини (1625 р.), який у сучасний період функціонує як храм Святого Івана Богослова (рис. 2.3), зберігаючи разом із тим статус історичної пам'ятки ранньомодерної доби. Іншим важливим сакральним об'єктом є храм Воздвиження Чесного Хреста (1678 р.), що належить до давніх релігійних споруд Галичини і репрезентує архітектурні традиції XVII століття [36]. Ці два храми формують сакральний центр селища та є ключовими зупинками на маршруті культурно-історичного пізнання Зимної Води.

Світська архітектура представлена комплексом вілл періоду класицизму, характерних для передмість Львова кінця XIX – початку XX століття. На вулиці Миру розташовані вілли «Mrówka», «Tosia», «Podolanka», а на вулиці Львівській

– вілла «Marzenie» та кілька інших споруд аналогічного стилю. Такі об'єкти становлять інтерес як зразки міжвоєнної житлової забудови й дозволяють формувати невеликі пішохідні екскурсійні маршрути, присвячені архітектурі приміської зони Львова [37].



Рис. 2.3. Костел Святої Катерини (церква Святого Івана Богослова) [36]

Відомі скульптури левів, що лежать при вході в Порохову вежу у Львові насправді були частиною ансамблю склепу німецького поміщика Міллера, який був власником села. Також в місцевій школі функціонує музей села, де відображені в фотографіях, вирізках та етнографічних елементах основні віхи з історії життя села. Соціально-економічна та інфраструктурна база села, а також його близькість до Львова, забезпечують умови для розвитку місцевого туризму. Зручна транспортна доступність дозволяє організовувати короткотермінові поїздки для мешканців Львівської агломерації, поєднуючи культурно-історичні відвідини з рекреацією.

Зимна Вода володіє цікавим історико-архітектурним доробком пам'яток та сприятливим просторово-транспортним положенням. Це дає підстави розглядати її як перспективну локацію на туристичному маршруті Львів–Перемишль. Залежно від інвестицій у промоцію та інфраструктуру, село може стати проміжною зупинкою або стартовою точкою для тематичних подорожей.

Наступне село на шляху – Конопниця – приміське село Львівської області, розташоване неподалік західної межі Львова, що забезпечує його включення до рекреаційного простору міської агломерації. Завдяки зручному транспортному

сполученню та близькості до головних напрямків руху в сторону кордону, населений пункт має потенціал для короткотривалих поїздок і може розглядатися як супутня туристична локація на маршруті Львів-Перемишль. Природні умови села вирізняються рівнинністю та наявністю зелених територій, придатних для прогулянок та відпочинку вихідного дня.

Культурно-історичний ресурс Конопниці включає сучасну церкву Різдва Пресвятої Богородиці, яка формує духовний центр громади та використовується у рамках місцевих релігійних подій [38]. Унікальним туристичним об'єктом є музей «Жива Історія», який представляє реконструйовану військову техніку, зброю, елементи повстанської інфраструктури та тематичні історичні інсталяції. Такий формат музеєфікації робить село привабливим для шанувальників воєнної історії та відвідувачів, зацікавлених у пізнавально-екскурсійному туризмі [39].

Інфраструктурна доступність Конопниці – можливість дістатися зі Львова громадським транспортом, наявність локальних сервісів та близькість до рекреаційної зони прилеглих сіл – забезпечує умови для коротких екскурсій і тематичних турів. Поєднання релігійних та військово-історичних об'єктів формує змістовну основу для включення Конопниці як зупинкового пункту у транскордонному маршруті Львів–Перемишль.

У контексті маршруту Львів-Перемишль, який пролягає через низку поселень із характерною галицькою спадщиною, Бартатів постає як невеликий, але важливий елемент історико-культурного ландшафту Яворівщини. Село розташоване на відстані близько 25 км від Львова, поблизу транспортної осі, що веде в напрямку Городка і далі до кордону, тому може слугувати супутнім пунктом огляду для подорожніх, які рухаються транзитом через регіон.

Культурна спадщина Бартатова зосереджена навколо його головного сакрального об'єкта – церкви Святого Василя Великого, традиційного дерев'яного храму, що репрезентує характерні риси греко-католицької архітектури Галичини. Попри перебудови ХХ століття, церква зберегла свою роль духовного осередку громади й залишається ключовою краєзнавчою пам'яткою села [40]. Історія Бартатова сягає щонайменше XV століття, що надає

населеному пункту цінності для історичного читання місцевих поселень уздовж маршруту.

Природні ресурси села представлені відкритими рівнинними ландшафтами Городоцької рівнини та невеликим відпочинковим озером у його околицях, яке використовується для риболовлі та короткотривалого рекреаційного відпочинку [41]. Сукупність культурних і природних характеристик, а також зручність доступу дозволяють розглядати Бартатів як локальний рекреаційний осередок, який може бути інтегрований у ширший пізнавально-краєзнавчий маршрут між Львовом і державним кордоном.

Городок виступає однією з ключових точок маршруту «Львів → Перемишль», в якій поєднується давня історія, багате архітектурне минуле та природно-рекреаційні можливості. Місто – одне з найстаріших у регіоні: його перша письмова згадка датується 1213 роком, що пов’язує Городок з Галицько-Волинським князівством, а з XVI століття – періодом Магдебурзького права – починається його розвиток як торгово-ремісничого центру. Таке історичне коріння надає майбутньому маршруту глибину та можливість представити еволюцію поселень від княжих часів до сучасності [42].

Серед архітектурних пам’яток міста провідне місце займає Костел Воздвиження Чесного Хреста – одна із найдавніших культових споруд регіону (рис. 2.4). За різними джерелами, перший дерев’яний храм на цьому місці поставав у 1372 році, а вже в XV–XVI століттях його перебудували у мурований костел, що після численних руйнувань та відбудов дійшов до наших днів. Споруда поєднує готичні, барокові та модерні елементи, що робить її цінним зразком архітектурної трансформації крізь століття [43].



Рис. 2.4. Вид на Костел з центральної площі міста [42]

Іншими важливими пам'ятками є [44]:

- Церква Благовіщення Пресвятої Богородиці – мурована церква, зведена в 1633 р. на місці старої дерев'яної; її оборонна та сакральна форма є характерною для постатейних міст Галичини. Згодом церкву перебудовували, добудовували контрфорси, замінювали дерев'яні куполи на муровані, що зберегло її як важливий релігійний і архітектурний об'єкт міста.
- Свято-Преображенський монастир (нині – монастир Студитів) – колишній францисканський монастир XV століття, що за часів короля Владислав Ягайло мав статус важливого релігійного осередку; після занепаду та тривалих змін у радянський період монастир відновлений і діє сьогодні як греко-католицький, що зберігає зв'язок із духовною спадщиною міста.
- Городоцька ратуша (1832 р.) – будівля в стилі класицизму з характерною вежею і годинником-курантами, що є символом міста; на першому поверсі розміщено регіональний краєзнавчий музей, який репрезентує археологічні, історичні, етнографічні матеріали міста і околиць, – це робить ратушу важливим центром культурного туризму.

Культурно-освітня та музейна інфраструктура Городка додає йому статусу повноцінного туристичного центру. Краєзнавчий музей, діяльність у галузі ремесел, а також культурні ініціативи здатні задовольнити запити туристів, зацікавлених у глибинному вивченні історії, побуту та духовності цього регіону – що надає маршруту «Львів – Перемишль» нутрощів, а не лише транзитного значення.

Природні ресурси та околиці Городка також мають значення. Місто лежить над річкою Верещиця, а поруч із нею – привабливі зелені зони та прирічкові ландшафти, які потенційно можна використати для рекреаційного, еко- та пішохідного туризму [42]. Наявність таких природних елементів дозволяє планувати комбіновані маршрути: історичні пам'ятки + природа + культурний відпочинок [45].

Отже, Городок за своєю історією, архітектурною спадщиною, культурно-соціальною інфраструктурою та природним оточенням заслуговує на статус ключової зупинки маршруту Львів – Перемишль. Його огляд створює баланс між «культурно-історичним збагаченням» і «комфортною рекреацією», що робить маршрут привабливим для широкого спектра туристів – від дослідників і краєзнавців до сімейних мандрівників.

Маршрут після Городка природно переходить у зону дрібних сільських поселень, що зберегли пласт традиційної галицької забудови й багат шарової культурної пам'яті, важливої для формування транскордонного туристичного продукту. Село Братковичі розташоване неподалік важливого транспортного коридору, воно зберігає риси давнього галицького поселення та формує характерний сільський ландшафт регіону. Перша письмова згадка про Братковичі датується 1440 роком, що свідчить про тривалу історичну присутність цього населеного пункту у структурі прикордонних земель [46].

Культурна спадщина села представлена насамперед церквою Святого Миколая, що є головною сакральною спорудою громади. Храм збудований у ХХ столітті, але в архітектурних формах простежуються елементи традиційної греко-католицької стилістики, характерної для рівнинних територій Галичини. У центрі села також розташовані меморіальні хрести та пам'ятні знаки, присвячені подіям національно-визвольного руху, що підсилює краєзнавчу й культурну цінність Браткович на маршруті [46]. Село зберегло й фрагменти старої житлової забудови, що відтворює типове планування сіл Надсяння у ХІХ–ХХ століттях.

Природні ресурси Браткович формують додаткові можливості для рекреаційного туризму. Територія села відзначається відкритими рівнинними

ландшафтами, характерними для Городоцької рівнини, та невеликими водотоками, що створюють приємне природне оточення. Завдяки близькості до Городка та зручному шляховому сполученню, Братковичі можуть розглядатися як локальна зупинка для краєзнавчих екскурсій, що поєднують сакральні об'єкти, історичні сюжети та природні елементи.

У контексті маршруту Львів–Перемишль, де поєднуються сакральні пам'ятки, історичні локації та рекреаційні простори, Родатичі є важливою проміжною зупинкою між Городком та прикордонним напрямком. Перша письмова згадка про село сягає XVI століття, що відображає його давнє формування в системі поселень Надсяння [47]. Розташування вздовж траси М11 забезпечує зручність доступу та створює можливість для включення Родатичів у тематичні пізнавальні маршрути.

Архітектурні та культурні ресурси села вирізняються наявністю кількох унікальних об'єктів. Передусім це усипальниця графині Мірської – історична сімейна гробниця кінця XIX століття, пов'язана з родом Мірських, які володіли частиною місцевих земель. Споруда виконана в історичних стилях, що робить її цінним зразком поховальної архітектури Галичини [47]. Важливою пам'яткою також є костел Святої Трійці (рис. 2.5), зведений у першій половині XX століття як римо-католицький храм громади, який зараз напівзруйнований і є чудовою туристичною локацією. Доповнює сакральний ландшафт церква Покрови Пресвятої Богородиці, що репрезентує сучасну греко-католицьку архітектуру та є діючою парафією громади.



Рис. 2.5. Руїни костелу Святої Трійці в Родатичах [47]

Рекреаційні ресурси Родатичів мають особливу вагу у структурі маршруту. У селі функціонує відома серед мешканців Львівщини база відпочинку «Сонячна галявина», яка пропонує доглянуту територію, водойму, зони для пікніків, дитячі простори та умови для дозвілля на природі. Вона орієнтована як на сімейний відпочинок, так і на короткі виїзди поза місто, що робить Родатичі рекреаційною точкою маршруту. В оточенні села також збереглися лісові масиви та природні ландшафти, що створюють потенціал для поєднання культурного й природного туризму.

Таким чином, Родатичі пропонують збалансований набір туристичних можливостей: від історичних та сакральних пам'яток – до природно-рекреаційних об'єктів, що дозволяє інтегрувати село у структурований маршрут Львів–Перемишль як локацію для короткої зупинки, огляду та відпочинку.

Місто Судова Вишня є наступним після Городка великим туристично-привабливим пунктом на маршруті Львів – Перемишль, що вирізняється багатошаровою культурною та архітектурною спадщиною з розвитком міської структури від XIV ст. Його історичне значення для пізнавального туризму, що демонструє тяглість європейських і українських культурних традицій, підтверджено включенням до Списку історичних населених місць України [49]. Це стало основою для розроблення у 2016 році Історико-архітектурного опорного плану, який визначив зони охорони та режими використання історичних ареалів.

Історичний ареал охоплює 22,1 га, концентруючись навколо центральних вулиць, ринкової площі та території колишнього замчища. Тут зосереджені сакральні та громадські споруди, житлова забудова XIX – початку XX ст. та об'єкти монументального мистецтва, зокрема пам'ятник Івану Вишенському [48]. Ця концентрація ресурсів формує ядро туристичної ідентичності міста та визначає його високий потенціал для транскордонних культурних маршрутів.

Планувальна структура міста сформована довкола історичної ринкової площі на мисі над річкою Вишня. Переважна забудова ареалу належить до кінця XIX – першої половини XX ст., поєднуючи стилі історизму, модернізму та

сецесії. До архітектурних домінант належать сакральні споруди: церква Св. Трійці (1910, В. Нагірний), церква Преображення Господнього (1898, В. Нагірний, на Спаській горі – місці давнього городища XII–XVI ст.), а також костел Матері Божої Помічниці Вірних (1884–1890) [48]. Громадська спадщина представлена ратушею з годинниковою вежею та Народним домом (1912), що був осередком культурно-просвітницького життя. Також цінним є палац Коморовських – Марсів (XVIII–XIX ст.), який має потенціал для ревіталізації та нового функціонального наповнення після придбання у 2023 році [51].

Культурно-пізнавальний потенціал підсилюють історико-краєзнавчий музей з експозицією артефактів від кам'яної доби до XX ст. та матеріалами про літературно-освітніх діячів (І. Вишенський, Б.-І. Антонич). Центральним монументальним акцентом є пам'ятник Івану Вишенському (1979) – єдиний у світі монумент видатному полемісту. Додатково маршрут збагачує музей-садиба родини Антоничів у селі Борятин, що розкриває біографічний та національно-культурний контекст [50].

Окрему цінність становлять археологічні пам'ятки: виявлено кілька городищ княжої доби («Судова Вишня I» X–XII ст., «Судова Вишня II» XII–XIII ст.) та фрагменти оборонних споруд, що дозволяють реконструювати військово-адміністративну роль давньоруського міста. Природні об'єкти, зокрема парки палацу Марсів та короля Данила (рис. 2.6), створюють рекреаційний потенціал для інтеграції у пішохідні та ландшафтні маршрути [52].



Рис. 2.6. Центр міста та парк короля Данила [48]

За Судовою Вишнею на шляху до польського кордону лежить село Берегове (до 1960 року – Тулиголови) розташоване на річці Вишня. У селі функціонує церковна громада ПЦУ, а головною сакральною пам'яткою є Церква Нерукотворного Образу Господнього – активний релігійний осередок, що посилює культурно-духовну ідентичність Берегового. Тут привабливими для пізнавального туризму є ділянки старих польових доріг з кам'яними хрестами, що вибудовують «ландшафт пам'яті» кінця XIX – початку XX ст.. У селі збереглися приклади тинькованих садиб із різьбленими лиштвами та фрагменти озеленених садів з традиційними плодовими породами (вишня, груші), що може бути залучено до гастрономічних подій – сезонних дегустацій наливок, випічки, локальних сирів [53]. З огляду на це, Берегове може бути цікавим як для любителів сакрального туризму, так і для тих, хто бажає побачити традиційне сільське середовище, відчутти ритм сільського життя та зануритися в локальну спільноту.

Село Твіржа розташоване далі на маршруті Львів–Перемишль і є характерним для цього регіону давнім поселенням із виразною сільськогосподарською спеціалізацією та рівнинними ландшафтами, які формують його природну привабливість. Історичні джерела засвідчують існування села вже у XVI столітті, а територія довкола Твіржі відома як зона давніх шляхів між Галичиною та Підкарпаттям [54]. На початку XX століття тут збудували неоготичний мурованого костелу та 1911 року освятили під титулом Пресвятої Діви Марії, який дотепер є одним з найцікавіших об'єктів села. Просторова структура населеного пункту відзначається лінійною забудовою, притаманною історичним селам Надсяння, із збереженням традиційних садиб. Попри невеликі розміри, Твіржа демонструє потенціал для розвитку зеленого туризму, адже її оточують поля, сіножаті та невеликі лісові масиви, сприятливі для веломаршрутів та тематичних етнографічних зупинок.

Село Гостинцеве, розташоване неподалік Твіржі, отримало свою назву від давнього «гостинця» - історичного торгового шляху, що проходив через околиці,

що підкреслює його давню комунікаційну роль у транспортному просторі регіону. Поселення згадується в документах як типове надсянське село з аграрною економікою, компактною структурою та тісним зв'язком із природними ресурсами прилеглих територій. Основним об'єктом туристичної привабливості села є Церква Собору Пресвятої Богородиці та дзвіниця 1659 р., яка є чудовим прикладом дерев'яних церков Надсяння [55]. Сучасне Гостинцеве приваблює тишею, краєвидами та традиційним характером сільської забудови, а також може слугувати додатковою зупинкою на туристичних маршрутах, спрямованих на ознайомлення з культурою малих поселень та рекреаційними можливостями природи Надсяння.

Місто Мостиська, одне з ключових поселень маршруту Львів–Перемишль, має давню історію та відіграє роль важливого транзитного і культурного осередку на перетині торговельних шляхів Галичини. Територія сучасного міста була заселена ще у княжу добу, а згодом увійшла до системи оборонних та економічних центрів, які забезпечували зв'язок між Львовом і Перемишлем. Сучасний історичний ландшафт Мостиськ формувався протягом XIV–XIX століть, що відображається у планувальній структурі, архітектурі та численних пам'ятках сакрального й цивільного будівництва, значна частина яких збереглася до сьогодні [56].

Одним із провідних історико-культурних ресурсів Мостиськ є Санктуарій Матері Божої Неустанної Помочі, споруджений на місці домініканського монастиря, заснованого Владиславом II Ягайлом у XV столітті. Храм у 1603 році вже вважався старим, у XVII–XVIII століттях неодноразово перебудовувався, а після закриття австрійською владою був перетворений на господарську будівлю. Лише наприкінці XIX століття святиню відновлено та передано республіканцям, завдяки чому храм отримав друге життя [57]. Тут зберігалася чудотворна ікона Матері Божої Неустанної Помочі, коронована папою Іваном Павлом II у 2001 році. Сьогодні санктуарій є однією з найважливіших духовних та меморіальних святинь регіону.

Важливим об'єктом сакральної архітектури є костел святого Івана Хрестителя, збудований на початку XVII століття та освячений у 1604 році. Храм пережив спустошення під час Визвольної війни 1648 року, однак був відновлений та збережений до нашого часу. Усередині знаходяться барокові та неоготичні вівтарі XVIII–XX століть, включно з цінною скульптурою Івана Хрестителя. До ареалу сакральної спадщини також належать костел св. Архангела Михаїла (1898–1900), збудований у неороманському стилі та відомий діяльністю монастиря сестер-юзефіток, а також церква Святої Покрови, що бере свій початок з XVII століття та зберігає ознаки давньої каплиці Відвідання Єлизавети.

Архітектурна спадщина Мостиськ включає й низку цивільних об'єктів, серед яких особливе місце посідає палац Антонія Страхоцького (початок XIX ст.), споруджений у романтичному стилі з характерною баштою-ротондою та елементами готики (рис. 2.7). Після Першої світової війни будівля зазнала руйнувань, однак була відновлена й використана як школа, що продовжує функціонувати тут і сьогодні. Значним культурним центром є Народний історико-краєзнавчий музей «Мостищина», заснований у 1995 році, де зібрано понад 1800 експонатів з археології, етнографії, історії визвольних змагань та місцевої культурної спадщини [57]. Музей розміщено в будинку Омеляна Лебедовича – відомого лікаря та громадського діяча.



Рис. 2.7. Палац Страхоцького у Мостиськах [57]

Місто також вирізняється меморіальними та громадськими об'єктами, які формують його культурний простір і підсилюють туристичну привабливість. У центральній частині Мостиськ встановлено пам'ятники Тарасу Шевченку, Богдану Хмельницькому, Степану Бандері, а також пам'ятний хрест борцям за волю України. На території громади збереглися давні цвинтарі, об'єкти інфраструктури початку ХХ століття та фрагменти історичної забудови [56]. Сукупність сакральних, архітектурних і меморіальних пам'яток робить Мостиська важливою зупинкою на туристичному шляху до державного кордону, що забезпечує місту значний потенціал для розвитку культурно-пізнавальних, релігійних та екскурсійних маршрутів.

Останнім перед прикордонними Шегинями є село Волиця, що вирізняється поєднанням історичної сакральної архітектури та сучасних духовних осередків. Головною пам'яткою є римо-католицький костел святого Йосифа, Обручника Пресвятої Діви Марії, зведений у 1924–1928 роках як характерний приклад міжвоєнного культового будівництва Галичини; храм зберіг архітектурні риси неороманського стилю й залишається важливим елементом місцевого історичного ландшафту. Доповнює сакральну спадщину села Церква Благовіщення Пресвятої Богородиці (1990–1993), що належить парафії ПЦУ та уособлює духовне відродження громади в роки української незалежності [58]. Завдяки цим двом храмам Волиця репрезентує культурну багатозначність регіону та може слугувати змістовною зупинкою для мандрівників, які досліджують релігійну та архітектурну спадщину Надсяння.

Неподалік Волиці, на півдорозі до Шегинь розташована унікальна природна пам'ятка – Шегинівська долина підсніжників, одна з найбільших популяцій *Galanthus nivalis* у регіоні. Щовесни ця територія вкривається суцільним килимом ранньоквітучих рослин, що приваблює екотуристів, фотографів та поціновувачів природних феноменів. Долина має природоохоронне значення, її цінність полягає у збереженні рідкісних видів та формуванні екологічних маршрутів, які можуть бути інтегровані до туристичних програм Мостищини [96].

Село Шегині, розташоване на завершальному відтинку маршруту Львів–Перемишль, є важливим історичним і сучасним транзитним пунктом, формування якого зумовлене стратегічним розташуванням на прикордонній лінії та давньому торговельному шляху між Галичиною та Підкарпаттям [58]. Історичний розвиток поселення засвідчується від XVI століття, а сучасна просторова структура села поєднує елементи традиційної забудови з інфраструктурою, спрямованою на забезпечення транскордонних потоків. Одним із найважливіших культурних ресурсів Шегинів є сакральна архітектура. У селі збереглася Церква Народження Івана Хрестителя (УГКЦ), що продовжує духовні традиції місцевої громади та репрезентує регіональні особливості дерев'яного храмового будівництва. Значною пам'яткою є також дерев'яна Церква Преображення Господнього, споруджена у 1989 році, яка є одним із виразних прикладів новітньої сакральної архітектури Прикарпаття та важливим осередком релігійної ідентичності мешканців [59].

Розташування села безпосередньо біля міжнародного автомобільного пункту пропуску «Шегині – Медика» визначає його роль як ключового транспортно-логістичного вузла на кордоні України та Польщі [60]. Це один із найзавантаженіших переходів у Західній Україні, що забезпечує мобільність населення, прикордонну торгівлю, обмін трудовими та туристичними потоками. Вплив цього фактору проявляється у структурі місцевої економіки, яка зорієнтована на обслуговування транзитного руху та забезпечення потреб подорожніх.

Відтак у Шегинях сформувалася розвинена готельно-ресторанна та сервісна інфраструктура: тут функціонують міні-готелі, приватні садиби, заклади громадського харчування, торговельні та побутові сервіси, що забезпечують комфорт мандрівників і підсилюють туристичну привабливість прикордонного регіону. Поєднання сакральної спадщини, транскордонного значення та сучасних туристичних послуг формує індивідуальний образ Шегинів як проміжної, але важливої туристичної локації, що завершує українську частину маршруту Львів–Перемишль і виступає «воротами» до Європейського Союзу.

Село Медика формує перший польський культурно-історичний осередок після пункту пропуску «Шегині–Медика», поєднуючи релігійну та фортифікаційну спадщину, характерну для прикордоння. До найбільш репрезентативних пам'яток належить римсько-католицький костел святих Петра і Павла (рис. 2.8), що є однією з ключових сакральних доміант села та відображає регіональні тенденції латинської сакральної архітектури Підкарпаття [61]. Важливою частиною простору Медики також є парк Медики – колишній маєтковий парк, закладений у ХІХ столітті довкола місцевої резиденції, що зберіг композиційну структуру старих насаджень і слугує важливим природно-ландшафтним осередком [62]. До релігійних об'єктів належить і Церква Преображення Господнього, яка репрезентує локальні традиції східного християнства, а також синагога, що збереглася як свідчення історичної багатоконфесійності села. Особливий пласт культурної спадщини становлять укріплення доби Другої світової війни, серед яких вирізняються об'єкти Лінії Молотова: одно- та двокамерні бункери для ведення вогню у фланг (РРК, РРКм), зокрема півкароніра РРК та одноізбовий схрон типу РРКм з установками для кулемета і протитанкових засобів (РК4-в), які утворюють важливий сегмент збережених оборонних споруд 1940 року [63]. Наявність цих різнотипових об'єктів формує комплексний історичний ландшафт Медики, який поєднує релігійні, паркові, оборонні та етноконфесійні елементи.



Рис. 2.8. Костел Петра і Павла в Медиці [62]

Відтинок дороги від Медики до Перемишля насичений пам'ятками оборонного будівництва, що підсилює історико-туристичну цінність транскордонного маршруту. Першими на шляху з'являються зруйновані споруди Лінії Молотова поблизу села Гурко (Hurko), серед яких – напівзруйнований бункер для флангового вогню, обладнаний однією кулеметною та однією 45-мм протитанковою позицією, що наочно демонструє оборонні підходи СРСР на західному кордоні у 1941 році [64]. Подальший рух у напрямку Перемишля проходить уздовж території фортифікаційної системи Twierdza Przemyśl, однієї з найбільших фортець Європи початку ХХ століття. На території села Гурко розташований Szaniec S-XIVb, що належить до зовнішнього кільця цієї фортеці та слугує важливим свідченням розвитку польових укріплень Першої світової. Наступним значущим об'єктом є Fort XV «Borek» у Седліська (Siedliska 135) – один із найкраще збережених фортів зовнішнього кільця, що містив казематні укриття, артилерійські позиції та системи спостереження, і нині репрезентує високий рівень інженерної думки Австро-Угорщини. Ця ділянка маршруту поєднує історію двох великих воєн і пропонує відвідувачам унікальну можливість оглянути еволюцію фортифікаційних технологій у межах короткого відрізка дороги.

Завершальною точкою маршруту виступає місто Перемишль, яке є ключовим історико-культурним центром Підкарпатського регіону. Його урбаністичний розвиток формувався від Х століття, коли місто стало важливим оборонним пунктом на перетині торговельних шляхів між Руссю, Угорщиною та Польщею [65]. Сучасний історичний центр Перемишля (рис. 2.9) зберігає цінний архітектурний ансамбль, що включає королівський замок XIV століття, греко-католицьку та римо-католицьку катедри, монастирські комплекси, міські палаци ХІХ століття та численні кам'яниці доби історизму та сецесії.



Рис. 2.9. Історичний центр Перемишля [65]

Особливу роль у туристичній ідентичності міста відіграє фортеця Twierdza Przemyśl, чиї об'єкти розташовані навколо міста й утворюють найбільший у Центральній Європі ландшафтний архів Першої світової війни. Перемишль вирізняється високим рівнем туристичної інфраструктури, розвинутим музейним середовищем, налагодженим гастрономічним сектором та зручними транспортними зв'язками, що робить його логічною та змістовною кінцевою точкою транскордонного маршруту, який об'єднує близькі за історією й культурою українські та польські території.

Аналіз маршруту Львів–Перемишль демонструє, що ця ділянка українсько-польського прикордоння характеризується високою концентрацією різнопрофільних туристичних ресурсів, які, будучи зібраними в єдину просторово-функціональну систему, можуть формувати конкурентоспроможний транскордонний туристичний продукт. Просторова послідовність населених пунктів, через які проходить маршрут, відображає історичну тяглість регіону: від урбаністичних центрів Львова, Городка і Перемишля – до дрібніших, але змістовно насичених сіл Надсяння. Кожна локація у цьому коридорі зберігає унікальний пласт культурної, релігійної, архітектурної та природної спадщини, що створює різноманітний туристичний ландшафт, здатний задовольнити як потреби пізнавального туризму, так і рекреаційні інтереси подорожніх.

Сакральна архітектура відіграє провідну роль у структурі туристичного потенціалу маршруту. Вона представлена храмами різних періодів – від

дерев'яних церков XVII століття у Гостинцевому та Бартатові до мурованих костелів і монастирських комплексів Мостиськ та Перемишля. Таке розмаїття конфесійних традицій – греко-католицьких, римо-католицьких та православних – формує унікальний релігійно-культурний простір, що підсилюється наявністю санктуаріїв, давніх монастирів, пам'яток барокової та неоготичної архітектури. Для транскордонного туризму це означає можливість створення спеціалізованих паломницьких та культурно-історичних маршрутів, які б поєднували сакральні об'єкти двох держав.

Не менш вагомим є пласт історико-фортифікаційної спадщини. Українська частина маршруту включає окремі пам'ятки оборонного будівництва (усипальниці, старі укріплення, залишки оборонних споруд), у той час як польська ділянка демонструє виняткову концентрацію фортифікацій початку ХХ століття – елементи фортеці *Twierdza Przemyśl* та об'єкти Лінії Молотова. Це формує спільний військово-історичний ландшафт, ключовий для розвитку транскордонних екскурсійних продуктів, зокрема тематичних маршрутів «слідами світових воєн», «фортифікаційні системи Галичини», «мілітарний туризм Східної Європи».

Природно-рекреаційні ресурси регіону також відіграють ключову роль. На українському боці це – лісові масиви, річкові долини, зелені зони та локальні заповідні території, зокрема Шегинівська долина підсніжників. На польському боці – маєткові парки Медики та природні ландшафти, що оточують Перемишль. Поєднання природи з історичними об'єктами створює умови для розвитку зеленого, екологічного, велосипедного та ландшафтного туризму. Маршрут Львів–Перемишль є особливо перспективним для створення транскордонних веломаршрутів, екостежок і комбінованих туристичних коридорів.

Важливим чинником туристичного розвитку є наявність сучасної інфраструктури. Найпотужніше її зосередження спостерігається у Шегинях та Медиці, де функціонує один із найважливіших пунктів пропуску між Україною та Польщею. Зосередження готельно-ресторанних послуг, торгівлі, логістичних сервісів та мобільності створює можливість для трансформації цього

прикордонного вузла у повноцінний туристичний хаб, який може забезпечувати комфортний транзит туристичних потоків та сприяти формуванню структурованих маршрутів «Україна–ЄС».

Таким чином, маршрут Львів–Перемишль формує інтегрований туристичний простір, здатний стати частиною ширших європейських туристичних мереж. Комплексність ресурсного потенціалу, поєднання архітектурної, сакральної, військово-історичної та природної спадщини, доповнені сучасною сервісною інфраструктурою, створюють сприятливі умови для розвитку транскордонного туризму, реалізації спільних українсько-польських культурних проєктів та формування сталого туристичного коридору, що сприятиме економічному розвитку прикордонних громад і зміцненню міжрегіональної співпраці.

2.2. Туризм в українських поселеннях на шляху Львів-Ярослав

Маршрут Львів – Ярослав формує іншу важливу вісь транскордонної мобільності в межах українсько-польського прикордоння, яка поєднує історичні, культурні та природні ресурси Яворівщини та Розточчя. На відміну від маршруту Львів – Перемишль, ця лінія розвитку пролягає через центральну частину Яворівщини та охоплює території, що мають тісний зв'язок із географією Розточчя – унікального природного і культурного регіону, включеного до світової мережі біосферних резерватів UNESCO. Маршрут забезпечує послідовне розкриття туристичного потенціалу Львівської агломерації, Яворівського району в північній його частині, історичних поселень уздовж кордону та транзитного центру Краковець, який слугує ключовим переходом до польських міст Радимно та Ярослав. Поєднання природних ландшафтів, сакральної та світської архітектури, об'єктів локальної історії, а також сучасної прикордонної інфраструктури створює підґрунтя для формування комплексного туристичного продукту, орієнтованого на культурно-пізнавальні, природничі та транскордонні маршрути.

Рясне-Руське є першим поселенням маршруту Львів – Краковець – Ярослав, розташованим на північно-західній околиці Львова та інтегрованим у

структуру міської агломерації. Географічне положення села на межі Львівського плато та перехідної зони до Розточчя визначає його вагоме просторове значення для формування туристичної осі в напрямку державного кордону. Рясне-Руське характеризується поєднанням сільського історичного середовища та елементів приміської забудови, що зумовило формування змішаного ландшафту, придатного для короткочасних поїздок та рекреаційних зупинок [66].

Культурно-історичні ресурси Рясне-Руського становлять основу його включення до потенційного туристичного маршруту. Найважливішою сакральною пам'яткою є Церква великомученика Димитрія, дерев'яний храм ХVІХ століття, який у сучасному вигляді реконструйований, але зберігає традиційну планувальну структуру та елементи народного галицького храмобудування. Поряд із ним функціонує Церква Різдва Пресвятої Богородиці (1994–2000), що репрезентує новітню релігійну архітектуру та продовжує духовні традиції громади [67]. Сакральні об'єкти доповнюють локальні меморіальні знаки та хрести, які відображають події ХХ століття та формують «карту пам'яті» поселення.

Соціально-інфраструктурний розвиток Рясне-Руського, зумовлений його входженням у Львівську міську громаду, забезпечує комфортні умови для туристів: наявність транспортного сполучення, локальних сервісів і можливість легкої інтеграції в міські маршрути Львова. Завдяки цим характеристикам населений пункт може виконувати роль вступної зупинки транскордонного туристичного маршруту, що поєднує урбаністичний Львів із природними та історико-культурними ресурсами північно-західної Яворівщини.

У цілому Рясне-Руське поєднує атрибути традиційного галицького поселення та сучасної приміської динаміки, що забезпечує йому важливу функцію у структурі маршруту Львів – Ярослав. Завдяки доступності, збереженим сакральним об'єктам та природним ресурсам воно формує логічний перехід від міського до сільського простору на початковій ділянці транскордонного туристичного коридору.

Підрясне є наступним населеним пунктом маршруту Львів – Краковець – Ярослав і формує перехідну зону між приміським середовищем Львова та сільським історико-культурним простором західної частини Львівщини. Поселення має вигідне транспортне положення уздовж автомобільної траси міжнародного значення М10, що робить його природною зупинкою для мандрівників, які рухаються у напрямку державного кордону та продовжують маршрут у бік Польщі [68].

Головним культурним ресурсом Підрясного є церква Різдва Пресвятої Богородиці, заснована у ХVІХ столітті та реконструйована у подальші періоди. У структурі поселення та його навколишнього середовища збереглися локальні меморіальні об'єкти, пов'язані з подіями ХХ століття, що підсилює історичну цінність села як місця колективної пам'яті. Природні ресурси Підрясного представлені невеликими ставами та зеленими ділянками уздовж прибережних зон, які формують потенціал для коротких рекреаційних зупинок та спокійних прогулянок.

Соціально-інфраструктурний розвиток села підсилюється його близькістю до Львова: Підрясне має доступ до регулярного транспортного сполучення, локальних сервісів та побутової інфраструктури. Завдяки цьому воно може виконувати функцію додаткової проміжної точки маршруту Львів – Ярослав, пропонуючи автентичне сільське середовище у поєднанні зі збереженими історичними об'єктами.

Ямельня є наступним населеним пунктом маршруту Львів – Краковець – Ярослав, що формує характерне для Надсяння сільське середовище та зберігає елементи традиційної культурної спадщини регіону. Поселення вирізняється лінійною структурою забудови та спокійним агроландшафтним оточенням, яке створює м'який перехід між приміськими територіями Львова та глибинними поселеннями Яворівщини. Це надає Ямельні потенціалу для інтеграції у пізнавальні та етнографічні маршрути як невеликої, але автентичної зупинки на шляху до прикордоння [69].

Центральним культурно-релігійним об'єктом села є церква Святого Архангела Михаїла, чинна парафіяльна святиня, що продовжує давні духовні традиції громади. Храм вирізняється характерними рисами новітньої галицької сакральної архітектури та виконує функцію духовного осередку, довкола якого організовано громадське життя. Церква репрезентує релігійну спадщину регіону та посилює культурно-ідентифікаційний потенціал села у межах туристичного маршруту [70].

Значущим, хоча й занедбаним історичним об'єктом Ямельні є зруйнована каплиця ХХ століття, яка збереглася у вигляді фрагментів стін та основи споруди. Вона нагадує про локальні форми побожності та про колишню сакральну мережу, характерну для багатьох сіл Галичини. Попри нинішній стан руйнації, каплиця становить краєзнавчу цінність як маркер історичного ландшафту та може використовуватися у рамках тематичних маршрутів, присвячених зниклим і занедбаним об'єктам культурної спадщини [71].

Природні умови Ямельні представлені відкритими сільськогосподарськими угіддями та невеликими ставами, що дозволяє розглядати село як спокійну рекреаційну зону на проміжному етапі транскордонного туристичного шляху. Сукупність сакральних об'єктів, локальної сільської забудови та природного оточення формує Ямельню як автентичну зупинку, здатну доповнити маршрут пізнанням традиційного побуту та історичного середовища заходу Львівщини.

Домажир є наступним населеним пунктом маршруту Львів – Краковець – Ярослав та формує перший значущий туристичний вузол після виходу з львівської агломерації. Розташоване вздовж транспортної осі у напрямку кордону, село поєднує традиційне сільське середовище з новими формами природоорієнтованої туристичної діяльності, що підсилює його роль у формуванні транскордонного туристичного коридору [72].

Головним туристичним об'єктом є Міжнародний центр реабілітації бурих ведмедів «Домажир», заснований у 2017 році за підтримки Всесвітнього фонду природи (WWF) та австрійської організації Vier Pfoten [73]. Центр став

прикладом гуманного ставлення до тварин і символом екоосвіти в регіоні (рис. 2.10). Для туристів тут створено навчальні екостежки, інформаційні стенди, оглядові майданчики, а також експозиції про флору й фауну Розточчя. Щороку центр відвідує понад 40 тисяч осіб, серед яких значна частка – іноземні туристи, що перетинають українсько-польський кордон через Краковець. Наявність такого об'єкта формує унікальну привабливість для сімейного, пізнавального й екологічного туризму, вирізняючи Домажир серед інших поселень регіону.

Традиційне середовище села представлено садибною забудовою, невеликими ставами та зеленими зонами, що характерні для ландшафтів Надсяння. Ці елементи природного оточення створюють умови для короткотермінового рекреаційного відпочинку та можуть бути інтегровані в оглядові маршрути, які поєднують природні й культурні аспекти локального простору [74]. Серед історико-архітектурних пам'яток, в селі є дві церкви – Костел-каплиця Пресвятого Серця Ісуса УКЦ та Церква Собору Пресвятої Богородиці УГКЦ. Домажир зберігає автентичні риси галицького села, що робить його цінним для етнографічного сприйняття регіону.



Рис. 2.10. Міжнародний центр реабілітації бурих ведмедів «Домажир» [73]

Інфраструктура села орієнтована на обслуговування відвідувачів, які прямують до реабілітаційного центру: у Домажирі діють локальні сервісні заклади та зручне транспортне сполучення зі Львовом. Це дозволяє використовувати село як коротку зупинку на початковому відтинку маршруту

Львів – Краковець – Ярослав та як вступний пункт до подальшого ознайомлення з природним і культурним потенціалом Яворівщини.

Наступною локацією маршруту є село Страдч, що посідає особливе місце в духовному та туристичному житті Галичини. Село має давню історію, що простежується від середньовіччя, а його сучасний культурний ландшафт формують сакральні споруди, пов'язані з діяльністю василіянського монастиря, розвитком місцевої парафії та релігійними практиками Галичини [75].

Центральним об'єктом є Страдецька гора зі Страдецькою Хресною дорогою – однією з найстаріших в Україні, створеною у XVIII столітті (рис. 2.11). Комплекс включає низку каплиць та стацій, які відтворюють канонічні епізоди Страстей Христових, що робить Страдч важливим місцем паломництва та релігійного туризму. У 2001 році Папа Римський Іван Павло II надав Страдчу статус відпустового центру, прирівнявши його до Єрусалима. Щорічно сюди прибувають тисячі прочан з усієї України, Польщі, Словаччини та Румунії.



Рис. 2.11. Хресна дорога в селі Страдч [76]

Сакральний комплекс доповнює дерев'яна церква Успіння Пресвятої Богородиці, яка є пам'яткою архітектури XVII століття та зберігає риси давньої галицької храмової традиції [76]. Поруч розташовані печери Страдча – штучні та природні порожнини, що, за переказами, використовувалися місцевими монахами-аскетами; вони є важливим елементом духовної історії та становлять

окремих туристичний інтерес як об'єкт релігійно-краєзнавчих маршрутів. Крім релігійного туризму, Страдч приваблює природними ландшафтами та рекреаційним потенціалом. Територія навколо села характеризується поєднанням лісових масивів, пологих пагорбів і відкритих долин, що є типовими для Розточчя. Тут пролягають пішохідні й велосипедні маршрути, які поєднують сакральні та природні об'єкти – Страдчівську гору, каплиці, джерела й лісові урочища [77].

Страдч також відомий трагічними подіями ХХ століття, зокрема мучеництвом парафіяльного священника та дяка, вбитих у 1941 році, яких Українська греко-католицька церква зарахувала до блаженних. Ця подія увійшла в історичну пам'ять громади і формує додаткову меморіальну складову туристичного сприйняття села.

У поєднанні сакральних, архітектурних і меморіальних ресурсів Страдч виступає не лише локальною парафіяльною територією, а й одним із найзначущих релігійно-туристичних центрів Галичини, що є чудовим ресурсом для розвитку транскордонного релігійного паломництва, як його духовно насичена і змістовна зупинка.

Івано-Франкове є наступним великим населеним пунктом, з значною кількістю туристичних ресурсів на шляху Львів-Ярослав. Завдяки вигідному розташуванню вздовж траси М10 та розвиненій локальній інфраструктурі селище виступає природним логістичним і культурним центром, який може виконувати роль опорної точки у побудові транскордонних туристичних маршрутів. Його просторова структура поєднує історичний осередок із сучасною забудовою, що створює багатосаровий культурний ландшафт.

Івано-Франкове має ряд пам'яток, які відображають його багатовікову історію та культурну спадщину. Серед найстаріших – Костел Пресвятої Трійці, збудований домініканцями у 1614 році, який став символом релігійного та архітектурного життя містечка; це – кам'яна сакральна споруда з давніми традиціями, що зберегла зв'язок з ранньомодерним періодом міста. Крім нього, важливою є Храм Вознесіння Господнього (1831 р.), який доповнює сакральний

ансамбль Івано-Франкового і свідчить про розвиток релігійної архітектури в добу Австро-Угорщини. Нині у селищі діє також храм на честь Собор Святого Володимира (1992 р.), що відображає сучасні релігійні реалії регіону і вказує на багатоконфесійну спадщину громади. [78]. Також тут було три синагоги (дві дерев'яні згоріли, мурована використовувалася як кінотеатр).

Крім цього в Івано-Франковому розташований Меморіал Першої світової війни, який вшановує полеглих у Городоцькій битві 1914-го та боях за Львів 1915-го. Тут поховані бійці Австро-угорської армії, зокрема українці, які воювали під проводом генерала Світозара Бороєвича. А також поляки, росіяни, німці та болгари. В 1950-60 роках цвинтар був сплюндрований союдами, але відновлений у 2010-12 роках коштом тірольського «Чорного хреста» Австрії, з допомогою ямпільської та жовківської громад. Пам'ять про загиблих символізують 32 кам'яні хрести. В кульмінаційній точці некрополя - Драгунський шолом - військовий шолом з гербеном, із гербом Австро-Угорської імперії. Наявність цих об'єктів дає змогу інтегрувати селище в маршрути культурно-пізнавального та етнографічного характеру.

Івано-Франкове вирізняється розвиненою культурною інфраструктурою, зокрема діяльністю Народного дому, дитячої школи мистецтв, місцевих бібліотек та культурних ініціатив. Також селище має три музеї, які формують важливу музейну інфраструктуру для вивчення природи, історії й народного мистецтва регіону. Музей історії містечка Янева – краєзнавчий музей, експозиція якого охоплює предмети від найдавніших знахідок VIII–VI ст. до артефактів XX століття: бронзові наконечники стріл, списів, предмети часів Київської Русі, знаряддя праці, військову амуніцію, обмундирування та матеріали Другої світової війни, а також документи, пов'язані з діяльністю УПА.

Музей природи Івано-Франкове репрезентує біорізноманіття регіону – тут демонструються зразки флори і фауни, як-от опудали місцевих тварин, колекції птахів, комах (включно з червонокнижними видами), зразки рослин і мінералів, що дає змогу ознайомитися з природним матеріалом Розточчя та Яворівщини. Музей художньої обробки деревини Івано-Франкове зберігає традиції місцевого

ремесла: в експозиції - різьблені шкатулки, меблі, декоровані панно та дерев'яні вироби з оздобленням у стилі «яворівська різьба», а також тематичні декоративні роботи, скульптури та меблі середини ХХ століття [79].

Природне оточення селища представлено ставами, зеленими масивами та рекреаційними зонами, які формують потенціал для короткотермінового відпочинку. Водні об'єкти на околицях Івано-Франкового використовуються для риболовлі та неформального відпочинку, а відкриті ландшафти дозволяють організовувати нетривалі прогулянкові маршрути. Ці ресурси доповнюють культурно-історичну складову та створюють можливість для комбінованих туристичних продуктів [80]. Зокрема виділяється Янівський став, що є домінантною локацією для рекреації місцевих, а також перспективним об'єктом для рекреації в рамках транскордонних подорожей.

Містечко має добре розвинену інфраструктуру – готелі, ресторани, етнографічні садиби. Звідси зручно організовувати екскурсії до сусідніх населених пунктів. Розвиток вело- та екомаршрутів, підтримка місцевих ініціатив, створення центрів ремісничого туризму роблять Івано-Франкове ключовою точкою на карті культурно-туристичного . Враховуючи важливість селища як локального центру громади, Івано-Франкове відіграє роль не лише проміжної зупинки, а й самостійної туристичної локації в межах транскордонних подорожей між Україною та Польщею. Завдяки поєднанню міжконфесійної сакральної спадщини, соціокультурної активності та природних ресурсів, поселення може виступати ядром для тематичних маршрутів, спрямованих на знайомство з культурою та історією Надсяння.

Новояворівськ – місто Яворівського району, розташоване на ключовому транспортному коридорі Львів–Краковець, що виконує функцію важливого транзитного та сервісного осередку маршруту. Воно виникло у 1965 році як робітниче селище «Янтарне» при гірничохімічному комбінаті, у 1969 році отримало назву Новояворівське, а з 1986 року має статус міста, що визначає його як один із наймолодших урбаністичних центрів регіону [81].

Туристичну привабливість Новояворівська формують сакральні та культурні об'єкти, серед яких вирізняється храм Святих апостолів Петра і Павла, що виступає головною релігійною домінантою, а також Палац культури «Кристал» - провідний осередок мистецьких, концертних і громадських подій, який виконує роль ключового культурного центру громади [82]. Додатковими туристичними ресурсами є міські пам'ятники та громадські простори, що підтримують локальну ідентичність і культурну активність населення.

Вагому роль у забезпеченні туристичного потоку відіграє інфраструктура: місто має заклади громадського харчування, готелі, спортивні та рекреаційні об'єкти, а також розвинену систему сервісів, що робить його зручним місцем для зупинки або відпочинку під час подорожі [83]. Завдяки стратегічному розташуванню, інфраструктурній місткості та поєднанню культурних і соціальних ресурсів Новояворівськ виконує роль проміжного центру транскордонного маршруту, забезпечуючи туристам комфорт, доступ до послуг та можливість ознайомлення з сучасною культурною динамікою Яворівщини.

Шкло – селище курортного типу Яворівського району, розташоване на північ від Новояворівська, і, хоч не знаходиться на основному шляху - виконує важливу рекреаційну функцію завдяки відомим мінеральним водам та санаторно-лікувальній інфраструктурі. Основою туристичного потенціалу селища є санаторій «Шкло» (рис. 2.12), що спеціалізується на лікуванні серцево-судинних, опорно-рухових та нервових захворювань і використовує місцеві джерела мінеральної води типу «Нафтуся», що надає території статусу оздоровчого центру регіонального значення [84].



Рис. 2.12. Міський бювет в селищі Шкло [84]

До культурної спадщини Шкла належать сакральні споруди, зокрема церква Різдва Пресвятої Богородиці та костел Воздвиження Чесного Хреста, які репрезентують тривалу духовну історію поселення та відображають багатоконфесійний характер Надсяння [85]. Розвинена інфраструктура – готелі, ресторани, оздоровчі корпуси, прогулянкові зони та рекреаційні майданчики – формує комфортні умови для туристів і пацієнтів, а також підсилює значення селища як курортної точки транскордонного маршруту. Завдяки поєднанню лікувально-оздоровчих ресурсів, культурних об'єктів і вигідного розташування Шкло є одним із ключових пунктів відпочинку й оздоровлення для мандрівників, що рухаються у напрямку державного кордону.

Далі на шляху до кордону, поміж вищезгаданих населених пунктів також є два великих природно-рекреаційних об'єктів. Перший – Яворівське водосховище, яке часто називають Яворівське море – одна із найбільших штучних водойм Яворівщини, сформована на місці кар'єру Яворівського державного гірничо-хімічного підприємства, що після припинення видобутку поступово заповнився водою та набув рекреаційного значення. Водойма відома своїми масштабами, чистою водою та мальовничими узбережжями, які приваблюють відвідувачів для відпочинку, риболовлі, спостереження за природою та короткотермінових рекреаційних зупинок [86]. Територія навколо Яворівського моря включає фрагменти лісових масивів, піщані схили та ділянки

лучної рослинності, що створюють сприятливі умови для розвитку ландшафтного та екотуризму. Об'єкт часто використовується як точка для виїзного відпочинку мешканців навколишніх населених пунктів та як можливий рекреаційний елемент ширших туристичних маршрутів, що поєднують природні та культурні ресурси Яворівського краю. Завдяки близькості до міжнародного шляху водойма може відігравати роль альтернативної рекреаційної локації для транзитних мандрівників, а також слугувати потенційною базою для створення еколого-пізнавальних програм.

Вже ближче до дороги М10 Львів-Краковець згадується Чолгинський орнітологічний заказник – важлива природоохоронна територія загальнодержавного значення, яка вирізняється значною різноманітністю птахів та збереженим природним середовищем. Заказник охоплює лісові масиви, заболочені ділянки та лучні комплекси, що формують оптимальні умови для гніздування, міграційних зупинок і сезонного перебування рідкісних та типових видів орнітофауни [87]. Природний комплекс території поєднує високий рівень біорізноманіття з ландшафтною цінністю й може бути інтегрований у маршрути екологічного та науково-пізнавального туризму. Околиці заказника використовуються для орнітологічних спостережень, фотоекспедицій і дослідницької діяльності, що робить його важливим елементом природної спадщини Яворівщини. Завдяки близькості до основного транспортного коридору заказник може виконувати функцію додаткової спеціалізованої туристичної локації у структурі транскордонного маршруту, орієнтованої на природоохоронну тематику та екологічну освіту.

Терновиця – село розташоване на південь від Яворівського моря та Чолгинського заказника, розташоване вже безпосередньо на нашому маршруті, яке виконує роль локального культурного та рекреаційного осередку на шляху до державного кордону. Село має давнє історичне коріння й зберігає традиційний ландшафт Надсяння, доповнений характерною сакральною архітектурою. На околиці села стоїть костел Святої Трійці. Менш ніж століття тому у храмі проводили недільні богослужіння, вінчали закоханих та прощалися

з рідними. Із сусідніх Прилбич на літургії приїжджала родина Шептицьких, а місцевий священник охрестив майбутнього митрополита Андрея [88]. У селі також збереглися меморіальні об'єкти, присвячені подіям національно-визвольної боротьби, які формують локальну пам'ять та культурно-історичну ідентичність території. Завдяки вигідному розташуванню біля траси, що веде до Краковця, Терновиця може виступати допоміжним пунктом у межах транскордонного маршруту, забезпечуючи мандрівникам можливість ознайомитися з локальною культурою та історією родини Шептицьких.

Прилбичі – село Яворівського району, розташоване південніше Терновиці і відоме насамперед як батьківщина Митрополита Андрея Шептицького та місце, тісно пов'язане з історією роду Шептицьких, що визначає його культурну та туристичну значущість у структурі транскордонного маршруту. У Прилбичах розташований родинний мавзолей Шептицьких (рис. 2.13), відновлений у ХХІ ст., що є одним із ключових пунктів паломницького та культурно-історичного туризму, адже саме тут колись існувала родова садиба, знищена радянською владою у 1940-х рр.

Додаткову історико-культурну цінність створює меморіальний простір, присвячений Андрею та Климентію Шептицьким, а також тематичні події, які періодично проводяться у селі та спрямовані на вшанування духовної й культурної спадщини роду [89]. Прилбичі завдяки своїм унікальним об'єктам сакральної та родової архітектури, а також добре збереженому культурному ландшафту можуть бути інтегровані як важлива зупинка маршруту Львів–Ярослав, що поєднує релігійний, історико-меморіальний та пізнавальний туризм.



Рис. 2.13. Родинний склеп Шептицьких в Прилбичах [89]

Далі по маршруту – Яворів – історичне місто Галичини та адміністративний центр Яворівщини, що формує один із ключових культурних, духовних і туристичних осередків прикордоння. Місто має давню міську традицію, підтверджену наданням магдебурзького права у XV столітті, та репрезентує багатий комплекс історико-архітектурної і духовної спадщини (рис. 2.14). Упродовж століть Яворів був важливим торговельним центром, королівською резиденцією, адміністративним осередком та відомим центром ремесел, передусім яворівської іграшки – елементу нематеріальної культурної спадщини України. Такий багатошаровий розвиток забезпечує місту значний туристичний потенціал і формує його як центральну культурну точку маршруту.

Сакральний ландшафт Яворова є одним із найбільш насичених у регіоні та відображає історичну взаємодію православної, греко-католицької та латинської традицій. Руська (православна) парафія існувала в місті від найдавніших згадок (1376), тоді як латинська парафія була заснована 1454 року королевичем Вацлавом. У цьому ж році постала перша латинська сакральна споруда – дерев'яний парафіяльний костел Найсвятішої Марії, у якому 1678 року охрестили сина короля Яна Собеського – Костянтина. Другий кам'яний костел парафії спорудили у 1639 році, що засвідчує ранню урбанізацію міста та його

релігійне значення. Сьогодні у Яворові діє римо-католицький костел святих Петра і Павла – одна з ключових католицьких святинь міста [90].



Рис. 2.14. Яворівська міська ратуша [90]

Православний та греко-католицький пласт спадщини включає низку унікальних храмів. Серед них:

- дерев'яна церква, згадана у податковому реєстрі 1515 року;
- дерев'яна церква Успіння Пресвятої Богородиці (1568), двічі відбудовувана, знищена пожежею у 2007 році та замінена новим мурованим храмом (освяченим 2013 р.), збудованим за проєктом архітектора Юрія Горалевича;
- дерев'яна церква Святого Юрія (1588), від якої збереглася дзвіниця 1764 р.;
- дерев'яні церкви Різдва Пресвятої Богородиці (1572 та 1670 рр. на Малому передмісті);
- церква Ікони Почаївської Божої Матері (ПЦУ) – сучасний духовний центр міста;
- Святопокровський монастир сестер ЧСВВ (1621) – важливий греко-католицький монастир, що відіграє велику культурну та духовну роль.

Важливою частиною єврейської спадщини була мурована синагога XIX століття, зведена на місці давнішої, заснованої у 1658 році. У радянський час будівлю перебудували під лазню, що призвело до втрати архітектурної

автентики; у 1990-х проведено наукові дослідження, однак споруду зрештою розібрали.

Світська архітектура представлена історико-етнографічними центрами та громадськими будівлями: яворівською ратушею кінця ХІХ століття, будинком міської ради ХІХ століття, Народним домом (1908), торговими кам'яницями та житловими об'єктами доби модерну. У місті встановлено пам'ятники Тарасу Шевченку, Михайлові Вербицькому, митрополиту Андрею Шептицькому та Осипу Маковею – завдяки ініціативі державного діяча Степана Лукашика.

Музейна мережа Яворова активно розвивалася після 1991 року. Завдяки ініціативі Степана Лукашика у місті поновив роботу історико-етнографічний музей «Яворівщина» (2002), заснований ще у 1931 році Михайлом Фільцом. Музей репрезентує археологічні, етнографічні, побутові й ремісничі колекції, серед яких вагоме місце належить традиційній яворівській іграшці, символу місцевої культурної ідентичності. У 1992 році відкрито садибу-музей Осипа Маковея – письменника, журналіста й громадського діяча, життя та творчість якого тісно пов'язані з Яворовом [91]. Важливою культурною інституцією є школа-майстерня мистецької обробки дерева, яка продовжує традиції різьбярства, декоративного розпису, іграшкарства, ткацтва та інших ремесел, формуючи туристично привабливий культурний продукт.

Яворів має розвинену сучасну інфраструктуру, що робить його придатним для культурного туризму, транзитних подорожей і тривалого перебування. У місті функціонують готелі, садиби, ресторани та кафе («Варта», «Holiday Village», «Гостинець», «Галицький двір» тощо), заклади харчування, туристичні сервіси та мережа магазинів. За даними Яворівської міської ради, туристи мають доступ до низки об'єктів для відвідування, включно з музеями, сакральними спорудами, історичними будівлями та ландшафтними зонами для прогулянок [92].

Поєднання багатовікової сакральної спадщини, унікальних ремісничих традицій, розвинутої інфраструктури та вигідного транспортного положення формує Яворів як ключовий центр маршруту Львів–Краковець–Ярослав. Місто

здатне забезпечити комплексний туристичний досвід, що включає культурну, етнографічну, гастрономічну, освітню та рекреаційну складові – роблячи його однією з найяскравіших точок українсько-польського прикордоння.

Наконець Перше та Наконець Друге – два сусідні села Яворівської громади, розташовані вздовж траси Львів–Краковець, які формують спільний локальний осередок поселень перед виходом до прикордонної смуги. Історично вони виникли як лінійні села з традиційною забудовою Надсяння, що збереглася у фрагментах до сьогодні. Основними сакральними об'єктами є церква святої Параскеви у Наконецьному Першому та церква святого Миколая у Наконецьному Другому – діючі парафіяльні храми, які підтримують релігійне та культурне життя місцевої громади. Завдяки розташуванню вздовж міжнародної траси села виконують роль супутніх пунктів маршруту, забезпечуючи базові послуги для подорожніх та формуючи характерний ландшафт прикордонної сільської місцевості.

Завершальним в українській частині маршруту є Краковець – прикордонне селище міського типу, яке відіграє ключову роль у структурі маршруту Львів–Ярослав як останній український населений пункт перед пунктом пропуску «Краковець–Корчова». Історія Краковця сягає XIV століття, коли поселення виконувало оборонну та торговельну функцію на західних рубежах Галичини. Упродовж ранньомодерного періоду Краковець був приватним містечком, пов'язаним з родами Гербуртів та Потоцьких, що позначилося на його історичному ландшафті та архітектурній спадщині.

Однією з найцінніших пам'яток є руїни палацу графа Цетнера (кінець XVIII ст.) – резиденції в стилі класицизму з великим парковим комплексом, яка свого часу була культурним центром регіону. Попри збереженість лише фрагментів, об'єкт є важливою історичною локацією та потенційним туристичним магнітом. Діючими сакральними спорудами є церква Святого Миколая (УГКЦ), що репрезентує традиції галицької храмової архітектури, а також костел святого Якова – пам'ятка римо-католицької спадщини селища [94]. У Краковці знаходиться й меморіальна таблиця, що увічнює перебування в

містечку Тараса Шевченка у 1846 році, що посилює культурно-історичну ідентичність місцевого середовища.

Розташування Краковця безпосередньо біля міжнародного пункту пропуску визначає його сучасні соціально-економічні функції. Тут зосереджені прикордонні сервіси, логістична інфраструктура, заклади харчування, торговельні точки та об'єкти дорожнього обслуговування, які забезпечують потреби подорожніх та професійних транспортних потоків. Наявність готельних і сервісних закладів робить Краковець зручною транзитною зупинкою для туристів, що прямують у Польщу або повертаються в Україну. Селище також має потенціал для розвитку пішохідних та велосипедних маршрутів, пов'язаних із його історичною спадщиною та природним оточенням.

Як прикордонний населений пункт із глибоким історичним корінням та сучасною транзитною функцією, Краковець є важливим завершальним елементом української частини маршруту Львів–Ярослав і формує образ «воріт до Європи» в західному сегменті Яворівщини.

Корчова – перший польський населений пункт після пункту пропуску «Краковець–Корчова», який формує початкову лінію польської частини маршруту Львів–Ярослав. Село має давню історію, що сягає середньовіччя, коли територія Надсяння була важливим перехрестям торговельних шляхів між руськими та польськими землями. Сучасна Корчова зберігає риси традиційного підкарпатського поселення, структурованого вздовж старих транспортних осей, що робить її типовою для польського сільського ландшафту прикордоння.

Головною культурною домінантою села є римо-католицький костел святого Якова Апостола (Kościół pw. św. Jakuba Apostoła), історія якого втілює локальні релігійні традиції та спадкоємність парафіяльного життя [94]. Храм належить до класичних прикладів сільської сакральної архітектури Підкарпаття: він має стриману фасадну композицію, характерні для регіону архітектурні пропорції та внутрішній простір, організований відповідно до канонів латинського обряду. Хоча костел не є об'єктом великомасштабної архітектурної

спадщини, його значущість полягає у збереженні локальної культурної ідентичності та безперервності релігійного життя громади.

Розташування Корчови одразу після кордону зумовлює її сервісну роль у транскордонному русі: уздовж дороги діють заклади харчування, торговельні точки та об'єкти дорожнього обслуговування, що зорієнтовані на подорожніх і міжнародний транспорт. Таким чином, село виконує функцію першої зручної зупинки для туристів, що прямують углиб Підкарпатського воєводства, і водночас – є вступною точкою до культурного та історичного середовища польської частини маршруту Львів–Ярослав.

Далі по маршруту маємо декілька невеликих сіл з обмеженими туристичними ресурсами. Села Млини (Młyny), Мощани (Moszczany), Хотинець (Chotyńiec), Лапаївка (Łapajówka), Халупки Хотинецькі (Chałupki Chotyńskie), Залеська Воля (Zaleska Wola), Піски (Piaski) та Дуньковичі (Duńkowice) формують локальний історико-культурний комплекс у межах польсько-українського пограниччя, де поєднано сакральні, оборонні, етнокультурні та рекреаційні ресурси, характерні для регіону Закерзоння. Ці села репрезентують давню українську присутність і післявоєнні трансформації, що надає їм особливої цінності у складі транскордонного маршруту Львів – Ярослав.

Млини виконують роль сучасного сервісного центру завдяки функціонуванню Hotel Korczowa, орієнтованого на транзитних туристів та учасників прикордонних перевезень. Хоча село має мінімум збережених історико-культурних об'єктів, його розташування та інфраструктура роблять його практичним логістичним пунктом маршруту.

Мощани вирізняються збереженням сакральної пам'ятки – Церкви Матері Божої Втішительки (Cerkiew pw. Matki Bożej Pocieszenia), що є свідченням давньої української релігійної традиції Надсяння [95]. Архітектурний тип храму та структура поселення дозволяють реконструювати характер української громади, яка проживала тут до середини ХХ століття, що робить Мощани важливою краєзнавчою локацією.

Центральним історико-культурним осередком регіону виступає Хотинець – одне з найцінніших сіл Закерзоння завдяки збереженню Церкви Різдва Пресвятої Богородиці (Cerkiew Narodzenia Matki Bożej), яка внесена до Списку світової спадщини ЮНЕСКО (рис. 2.15) як частина комплексу «Дерев'яних церков Карпатського регіону» [96]. Храм, який продовжує функціонувати як греко-католицький, є унікальним прикладом української сакральної архітектури з характерними ознаками бойківської традиції. Окрім того, неподалік села археологи дослідили давнє святилище та залишки укріпленого поселення, що свідчить про багатовікову історичну значущість території. Таким чином, Хотинець є ключовим пунктом для релігійно-пізнавального та етнокультурного туризму.



Рис. 2.15. Дерев'яна Церква Різдва Пресвятої Богородиці в Хотинці [96]

Далі маршрут пролягає через Лапаївку, де розташовано Soldier's Memorial – меморіал, присвячений воєнним подіям ХХ століття та пам'яті місцевих жителів, що загинули або були депортовані внаслідок конфліктів і операції «Вісла». Меморіальний характер села робить його важливою складовою маршрутів, спрямованих на збереження історичної пам'яті Закерзоння.

У Халупках Хотинецьких функціонує агротуристичний комплекс Agrochańki, який пропонує відвідувачам можливість зануритися в традиційний ландшафт Надсяння, познайомитися з локальними ремеслами та гастрономією, а

також використовувати сільську територію для рекреації. Комплекс є прикладом сучасної адаптації сільського простору до потреб зеленого туризму.

Наступним поселенням є Залеська Воля, де розташовано Костел Воздвиження Святого Хреста (Kościół pw. Podwyższenia Krzyża). Храм демонструє римо-католицьку архітектурну традицію, однак культурний контекст регіону підкреслює його роль у багатоконфесійному середовищі колишнього українсько-польського прикордоння.

У Пісках туристичним ресурсом є збережений бункер періоду Другої світової війни, що входив до системи оборонних споруд на східному фронті. Це дозволяє включати село до історико-військових маршрутів, пов'язаних з вивченням фортифікацій та військових ліній надсанського простору.

Завершує цей сегмент маршрутів Дуньковичі де збереглися Костел Матері Божої Ченстоховської (Kościół pw. Matki Bożej Częstochowskiej w Duńkowicach) та руїни місцевого двору, що репрезентують соціальну структуру поселень XIX–XX століть. Ці об'єкти можуть бути інтерпретовані в контексті локальної історії та зміни власності після воєнних подій і депортацій українського населення.

Розглянуті села формують багат шаровий культурний ландшафт Закерзоння, де поєднані сакральні споруди греко-католицької та римо-католицької традицій, пам'ятки оборонної архітектури, агротуристичні комплекси та меморіальні осередки, що зберігають пам'ять про драматичні події XX століття. Наявність об'єктів світової спадщини (Хотинець), регіональних центрів зеленого туризму (Халупки Хотинецькі), оборонних споруд (Піски) та місць воєнної пам'яті (Лапаївка) дозволяє інтегрувати цей регіон у транскордонний туристичний маршрут як простір, де історія, культура та природа створюють унікальний потенціал для пізнавальних, етнографічних та меморіальних подорожей.

Місто Радимно (Radymno) є важливою історичною та культурною зупинкою на маршруті Львів–Ярослав, відіграючи роль транзитного та культурного центру Надсяння. Його розвиток упродовж століть визначався перетином торговельних шляхів та участю в оборонних структурах Перемиської

землі. Розташоване на річці Сян, воно поєднує історичну забудову, сакральну спадщину та рекреаційні ресурси, що робить його цінним пунктом транскордонного туристичного маршруту [90].

Ключовою архітектурною доміантою Радимна є Костел святого Лаврентія (Kościół św. Wawrzyńca), збудований у XVII–XVIII століттях, який поєднує барокові елементи з рисами реставрацій пізніших епох. Разом із прилеглим монастирським комплексом він становить історичне та духовне ядро міста. Іншою важливою сакральною спорудою є Костел Найсвятішого Серця Ісуса (Kościół Rzymskokatolicki pw. Najświętszego Serca Pana Jezusa), що відображає розвиток парафіяльної мережі міста у XIX–XX століттях та продовжує традицію римо-католицької культури регіону [97].

Серед монументальних об'єктів вирізняється Помник Тисячоліття Хрещення Польщі (Pomnik Tysiąclecia Chrztu Polski), встановлений як символ національної ідентичності та культурної пам'яті, що підкреслює значення Радимна як простору перетину польських та українських історичних наративів. Пам'ятник виступає важливим елементом міського громадського простору та включається до оглядових маршрутів міста [95].

Історичне ядро Радимна зберегло характерну ринкову структуру з традиційною забудовою, придорожніми фігурами, каплицями та кам'яними хрестами, встановленими місцевими українськими та польськими громадами. У місті також зафіксовано фрагменти оборонних ліній та давніх міських укріплень, що дозволяють інтерпретувати його роль у фортифікаційних системах Надсяння упродовж XVII–XX століть [97].

Природний ресурсний потенціал Радимна визначається річкою Сян, прилеглими зеленими зонами та водно-рекреаційними майданчиками, які активно використовуються для відпочинку, рибальства та прогулянок. Місто має розвинену туристичну інфраструктуру: заклади харчування, готелі, туристичний інформаційний пункт, велосипедні та пішохідні маршрути. Завдяки цьому Радимно є важливою проміжною точкою подорожей, що інтегрує культурні, історичні та природні об'єкти транскордонного регіону.

Село Острів (Ostrów), розташоване на схід від Ярослава, формує найближче приміське кільце міста та має давню історію, пов'язану з українською та польською присутністю в Надсянні. Головним сакральним об'єктом є Церква святого Юрія (dawna cerkiew greckokatolicka pw. św. Jerzego), що репрезентує традиційний архітектурний стиль українських церков Підкарпаття [98]. У міжвоєнний період храм був осередком місцевої української громади, а сьогодні виконує роль важливого пам'яткового об'єкта, включеного до туристичних маршрутів Ярославського повіту. У селі також збереглися придорожні хрести та фігури, встановлені українськими родинами до 1947 року, що формують особливий «ландшафт пам'яті» Закерзоння. Природне оточення та близькість до Сяну забезпечують селу рекреаційний потенціал, сприяючи розбудові вело- та пішохідних маршрутів уздовж долини річки.

Тучапи (Tuczepy) є одним із найбільших сіл поблизу Ярослава та відіграють важливу роль у культурному ландшафті регіону. Центральною пам'яткою є Церква Вознесіння Господнього (dawna cerkiew greckokatolicka pw. Wniebowstąpienia Pańskiego), що належить до типових мурованих церков Галичини кінця XIX століття та зберегла окремі елементи первісного декору. Храм є ключовим символом українського життя в регіоні до операції «Вісла» 1947 року [99]. У селі також розташовані залишки давньої садибної забудови, кам'яні хрести та каплички, що відображають змішану конфесійну традицію Надсяння. Пряме сусідство з головною дорогою до Ярослава сприяє включенню Тучапів до локальних екскурсійних маршрутів, а рекреаційні зони у передмісті дозволяють організовувати короткочасний відпочинок для туристів.

Мунина (Munina) – одне з найдавніших приміських сіл Ярослава, яке історично виконувало функцію оборонного та комунікаційного пункту на підступах до міста. Найважливішим об'єктом спадщини є Церква Архангела Михаїла (dawna cerkiew greckokatolicka pw. św. Michała Archanioła), що репрезентує традиції українського храмового будівництва та є свідченням присутності української громади до середини XX століття. У селі також розташовані фрагменти старого цвинтаря з українськими надгробками та

меморіальними хрестами, які мають важливе значення для збереження пам'яті Закерзоння [100]. Мунина лежить на вузловому транспортному коридорі Ярославського повіту, що робить її зручною для туристів, які подорожують між Ярославом і кордоном. Ландшафтні ресурси та доступність місцевих сервісів підсилюють рекреаційний потенціал села, що може використовуватися у транскордонних маршрутах.

Ярослав (Jarosław) є одним із найдавніших та найважливіших історико-культурних центрів Підкарпаття, містом з глибоко вкоріненою торговельною, релігійною та урбаністичною традицією, що формувалася щонайменше від XI століття. Розташований на стратегічному перехресті шляхів між Галичиною, Малопольщею та Угорщиною, Ярослав у середньовіччі перетворився на значний економічний осередок, відомий своїми ярмарками, що приваблювали купців із усієї Центральної Європи. Місто зберегло структурний поділ на ринковий центр, середньовічні укріплення, квартали ремісників і сакральні ансамблі, що робить його важливою мистецько-архітектурною формацією у транскордонному просторі Сяну й одним із найцінніших пунктів маршруту «Львів–Ярослав».

Архітектурно-сакральна спадщина Ярослава представлена надзвичайно різноманітними об'єктами, що демонструють взаємодію латинської, греко-католицької та православної традицій. Однією з ключових домінант є Колегіата Пресвятої Марії (Bazylika Matki Boskiej Wołosnej), розташована в комплексі бенедиктинського монастиря, заснованого у 1611 році, яка відіграла важливу роль у формуванні духовної культури регіону. Не менш значущою є Церква Успіння Пресвятої Богородиці – колишня українська православна та пізніше греко-католицька святиня, що зберігає давні традиції української громади, яка формувала соціокультурний простір міста до середини XX століття. В архітектурному ландшафті також вирізняється домініканський комплекс із костелом Божого Тіла (Kościół pw. Bożego Ciała), що поєднує риси пізньої готики та бароко й є важливою туристичною зупинкою. Додаткове значення має костел Святого Миколая та інші монастирські споруди, що формують складну багатоконфесійну структуру міста [101].

Міська забудова Ярослава (рис. 2.16) зберегла унікальний ансамбль кам'яниць XVI–XVIII століть, серед яких найвідомішою є Кам'яниця Орсеттів (Kamienica Orsettich), що функціонує як музей та репрезентує архітектурну велич заможних міщанських родів. На Ринку розташовані численні купецькі будинки з ренесансними та бароковими атрибутами, які свідчать про економічну могутність міста у період найбільшого розквіту. Під ринковою площею збереглася розгалужена система підземель – Podziemna Trasa Turystyczna, що використовується як туристичний маршрут і демонструє структуру давніх складів, льохів та торговельних тунелів [102]. Ратуша та міські укріплення доповнюють історичний образ Ярослава як міста з багатомістовою традицією урбаністичного розвитку.



Рис. 2.16. Центр Ярослава [103]

Важливим аспектом культурного середовища є музейні та освітні інституції, що підсилюють туристичний потенціал міста. Окрім Кам'яниці Орсеттів, значущими є Музей Ярослава в колишньому монастирі Реформатів, музей «Skarbies», присвячений церковному мистецтву, а також локальні етнографічні зібрання, що відтворюють культурну спадщину українців, поляків та євреїв, які формували мультикультурний характер Ярослава протягом століть. Місто активно підтримує мистецькі заходи, зокрема фестивалі історичної реконструкції, ярмарки ремесел та культурні події на Ринку, що приваблюють як місцевих мешканців, так і гостей з України.

Українська спадщина Ярослава має важливе значення у загальному ландшафті міста. До 1947 року тут функціонувала чисельна українська громада з власними школами, церквами, ремісничими майстернями та активними культурними товариствами [103]. Пам'ять про українську присутність збережена у храмах, старих цвинтарях і культурних об'єктах, що сьогодні стають ключовими місцями транскордонної історичної пам'яті. Ці об'єкти вплітаються у сучасні туристичні маршрути, спрямовані на відновлення міжкультурного діалогу та реконструкцію спільного історичного простору Надсяння.

Сучасна туристична інфраструктура Ярослава включає готелі, ресторани, культурні центри та пішохідні маршрути, зорієнтовані на прийом транскордонних потоків. Розвинені транспортні зв'язки з Перемишлем, Ряшевом та Краковом, а також близькість до кордонів роблять Ярослав важливою локацією для туристів, що подорожують з України в глиб Польщі. Місто виконує функцію регіонального культурного хабу, що пропонує насичений спектр туристичних послуг – від історичного туризму до гастрономічних та освітніх маршрутів.

З огляду на багатовікову історію, багатоконфесійну сакральну спадщину, унікальні міські ансамблі та сучасну інфраструктуру, Ярослав посідає ключове місце в структурі транскордонного маршруту «Львів–Ярослав». Це місто не лише завершує українсько-польський шлях культурної спадщини, але й відкриває можливості для подальшої інтеграції туристичних продуктів на рівні Центральної Європи.

Маршрут Львів – Ярослав формує цілісну транскордонну вісь, що поєднує культурні, історичні та природні ресурси українсько-польського прикордоння. Він починається у Львові та пролягає через населені пункти Яворівщини, де поступово розкривається багат шаровий ландшафт Галичини: сакральні комплекси Страдча та Івано-Франкового, ремісничі традиції Яворова, рекреаційні простори Яворівського моря та Чолгинського заказника, а також меморіальні місця, пов'язані з історією Надсяння й родом Шептицьких. Маршрут логічно веде до Краковця – ключового транспортного вузла, що з'єднує

українську та польську частини шляху, забезпечуючи не лише транзит, а й можливість тематичного туризму, зокрема природничого, паломницького та етнокультурного.

У Польщі маршрут охоплює території Закарпаття – простору, де виразно представлена українська культурна спадщина. Села Корчова, Млини, Мощани, Хотинець, Лапаївка, Халупки Хотинецькі, Залеська Воля, Піски та Дуньковичі відображають багатовікову присутність українців, збережену у сакральній архітектурі, меморіальних місцях, агротуристичних комплексах та елементах традиційного ландшафту. Завершує маршрут Радимно з його релігійними та історичними пам'ятками, а також Ярослав – один із найцінніших культурних центрів Підкарпаття, що зберіг унікальний ансамбль храмів, кам'яниць, підземель і міських укріплень, доповнений сучасною туристичною інфраструктурою.

З огляду на поєднання природних ландшафтів, багатоконфесійної спадщини, рекреаційних можливостей і транскордонної мобільності, маршрут Львів – Ярослав має потенціал стати важливою складовою інтегрованого туристичного продукту українсько-польського прикордоння. Він здатний підтримувати розвиток культурно-пізнавального, релігійного, природничого, меморіального та велотуризму, сприяти економічній активності місцевих громад і формувати нові формати транскордонної взаємодії, орієнтовані на спільну спадщину та сталий розвиток регіону.

2.3. Природоохоронні об'єкти Розточчя як природні туристичні магніти Яворівщини

Природно-заповідний фонд Яворівщини становить одну з найважливіших складових туристичного потенціалу українсько-польського прикордоння. Територія регіону розташована в межах фізико-географічної області Розточчя – унікального природного комплексу, що простягається від Львівщини до Підкарпатського воєводства Польщі. Саме тут зосереджено два ключових осередки екотуризму міжнародного значення – Яворівський національний природний парк, природний заповідник «Розточчя» та регіональний

ландшафтний парк «Равське Розточчя». Ці території не лише виконують природоохоронну функцію, а й стають центрами наукових досліджень, екологічної освіти, активного відпочинку й сталого туризму.

Яворівський національний природний парк було створено у 1998 році з метою збереження природних ландшафтів Розточчя, характерних для Західного регіону України. Його площа становить понад 7 тисяч гектарів, а територія охоплює межі кількох громад – Івано-Франкове, Вербляни, Лелехівка, Крехів, Лозина та ін. [104]. Парк характеризується значною біорізноманітністю: тут налічується понад 800 видів рослин і 230 видів тварин, серед яких рідкісні види, занесені до Червоної книги України, – лелека чорний, борсук, рись євразійська, журавель сірий. У лісах переважають букові, дубові й ялицеві насадження, а у долинах річок – лучні й болотні комплекси.

Особливу увагу Яворівський парк приділяє розвитку екотуризму. На його території діє розгалужена мережа екологічних стежок, зокрема: «Лелехівка», «Верещиця», «Стежками Івана Франка», «Крехівські святині» і «Головним Європейським вододілом» [105]. Ці маршрути знайомлять туристів із природними й історичними пам'ятками, такими як джерело Святої Анни, мальовничі ставки Верещицького водосховища (рис. 2.17), давні кургани та лісові урочища. Для відвідувачів облаштовано альтанки, місця для пікніків, оглядові вежі, інформаційні щити.



Рис. 2.17. Зона стаціонарної рекреації «Верещиця» [104]

Парк активно впроваджує принципи сталого туризму – організовує екоосвітні заходи, майстер-класи, дитячі табори, еколекторії та просвітницькі акції. У співпраці з польським *Roztoczański Park Narodowy* реалізуються спільні програми з екологічного моніторингу, збереження біорізноманіття й розвитку екостежок, що мають транскордонний характер. Це сприяє формуванню спільного туристичного простору, у межах якого природні цінності стають основою культурного діалогу між двома державами.

Яворівський парк також є важливим науковим центром. Тут функціонує лабораторія ландшафтної екології, проводяться дослідження з фітосозології, дендрології, ґрунтознавства. Щороку організовуються польові практики студентів українських і польських університетів, а також спільні експедиції в межах біосферного резервату «Розточчя», створеного під егідою ЮНЕСКО у 2019 році [106].

Важливу роль у популяризації екотуризму відіграє Музей природи Розточчя, розташований в Івано-Франковому. Його експозиція демонструє унікальні природні комплекси регіону, колекції мінералів, опудала рідкісних тварин і гербарії рослин. У музеї впроваджено інтерактивні освітні програми для школярів і студентів, а також організовуються семінари з питань сталого розвитку та природоохоронного менеджменту. Такі об'єкти створюють не лише науково-освітню, а й туристично-інформаційну базу, сприяючи формуванню позитивного іміджу Яворівщини як екотуристичного регіону.

Важливою складовою туристичного потенціалу Яворівського парку є поєднання природної та культурної спадщини. На його території або поблизу знаходяться стародавні поселення, сакральні об'єкти (церква Святого Миколая у Верблянах, святині Крехова) [104], залишки лісових сторожових пунктів і старих доріг, що з'єднували Львів і Перемишль. Така концентрація історичних пам'яток створює сприятливі умови для розвитку тематичних туристичних маршрутів, орієнтованих на поєднання екологічного, пізнавального та культурного туризму.

Не менш значущим природним осередком є Регіональний ландшафтний парк «Равське Розточчя» (рис. 2.18), заснований у 2008 році з метою охорони

природних ландшафтів південно-західної частини Розточчя, у межах Равської, Потелицької, Червоноградської та Немирівської громад [107]. Площа парку становить близько 20 тисяч гектарів. Територія характеризується чергуванням горбистих форм рельєфу, лісових масивів, ставків і долин малих річок – приток Верещиці та Рати. Саме ця мозаїчність ландшафтів створює високу естетичну й рекреаційну привабливість регіону.



Рис. 2.18. Логотип РЛП «Равське Розточчя» [108]

Парк «Равське Розточчя» виконує подвійну функцію – природоохоронну й туристично-рекреаційну. Тут зосереджено понад 900 видів рослин, з яких 35 є рідкісними [108]. Зустрічаються орхідеї, любка дволиста, підсніжник звичайний, черемша, а серед тваринного світу – олень благородний, косуля, бобер, чорний лелека. Завдяки багатству флори і фауни, територія парку стала базою для проведення спостережень і фотоекспедицій, популярних серед туристів і науковців.

У межах парку створено кілька туристичних маршрутів: «Лісові стежки Потелича», «Долина ставків», та транскордонний веломаршрут «RoveLove Розточчя». Вони поєднують природні об'єкти з історико-культурними пам'ятками, зокрема дерев'яними церквами, що входять до Списку світової спадщини ЮНЕСКО, – у Потеличі та Раві-Руській [109]. На території діють

оглядові майданчики, кемпінгові стоянки, альтанки, облаштовані місця для відпочинку, що робить відвідування комфортним навіть для організованих груп.

Однією з особливостей «Равського Розточчя» є розвиток освітнього туризму. Парк співпрацює з навчальними закладами Львівщини, організовуючи шкільні еколабораторії та «зелені уроки» просто неба. У партнерстві з польськими природоохоронними організаціями реалізовано проєкт «EcoBorder», який сприяє розвитку екомаршрутів, створенню двомовних туристичних матеріалів і впровадженню спільних волонтерських програм.

Важливою складовою функціонування парку є його роль у підтримці місцевого населення. Розвиток екотуризму забезпечує нові можливості для працевлаштування мешканців сільських територій – як гідів, власників садиб, ремісників, екскурсоводів. У селах Потелич, Гійче, Салаші та Лозино діють туристичні садиби, які поєднують сільський відпочинок із культурно-пізнавальними заходами.

Природний заповідник «Розточчя» – це природоохоронна територія на заході України, у Яворівському районі Львівської області, частина північно-західного відрізка височини, яка простягається у напрямку до Польщі [110]. У 1984 році на базі давнішого заказника та заповідних урочищ було створено природний заповідник «Розточчя» (рис. 2.19). Згодом цей регіон став ядром для Розточанського біосферного резервату, включеного до міжнародної мережі резерватів під егідою UNESCO.



Рис. 2.19. Інформаційний стенд-мапа заповідника [110]

Розточчя вирізняється надзвичайним біорізноманіттям: тут перетинаються гірські, подільські та поліські природні зони, що надає території характер

мозаїки екосистем. Ліси займають приблизно 92 % площі заповідника, а решта – лучно-болотна та водно-прибережна рослинність. Серед лісів трапляються унікальні сосново-дубово-буково-ялицеві масиви, а також інші типи деревостоїв – таких комплексів майже не зустрінеш у жодній іншій частині України.

Ботанічна різноманітність вражає: загалом у заповіднику зареєстровано понад 1 097 видів судинних рослин, значну кількість мохів, лишайників, грибів. Більше тридцяти видів рослин занесено до Червоної книги України – серед них підсніжник, кукушка, рідкісні орхідеї та інші рідкісні представники флори. Фауна також багата і різноманітна: від типових для європейських лісів ссавців – оленя, кабана, лисиці, борсука, зайця – до більш рідкісних і охоронюваних видів, таких як європейський лось, видра річкова; також тут трапляються рідкісні птахи, земноводні та плазуни.

На його базі діють науково-освітні програми, екологічні маршрути, природничі музеї та інформаційні центри – все це відкриває можливість для екоосвіти, досліджень і відповідального туризму [111]. Для відвідувачів Розточчя пропонує широкий спектр можливостей: піші та веломаршрути, екологічні стежки, спостереження за птахами, грибами, флорою, прогулянки до озер та ставів, рекреаційні зупинки у лісах, фото- та натуралістичні екскурсії. Так, зокрема, одним із привабливих природних об'єктів є Янівський став – популярне місце відпочинку та спостереження за природою.

Завдяки своєму географічному положенню – близькості до Львова та до прикордонної зони з Польщею – Розточчя має потенціал стати складовою частиною транскордонних туристичних маршрутів. Поєднання природи, культурно-історичного контексту (сусідство з населеними пунктами, стародавніми поселеннями, сакральною спадщиною) і екологічного середовища створює основу для сталого екотуризму, освіти та міжнародної співпраці.

Як бачимо, Яворівський НПП, РЛП «Равське Розточчя» та Заповідник «Розточчя» мають значний транскордонний потенціал, який реалізується через мережу спільних українсько-польських ініціатив. Їх об'єднує не лише спільна природна основа, а й спільна стратегічна мета – збереження ландшафтів Розточчя

та розвиток туризму без шкоди для екосистем. У цьому контексті важливим є створення інтегрованого екологічного коридору між двома країнами, який стане частиною міжнародної системи природних територій Європи.

Туристичне значення цих природних територій виходить далеко за межі локального рівня. Вони формують основу іміджу Яворівщини як регіону екотуризму й сталого природокористування. Розвиток інфраструктури, налагодження партнерств, проведення міжнародних конференцій, фестивалів, екофорумів створюють умови для підвищення туристичної привабливості прикордоння та залучення інвестицій у сферу зеленого туризму.

У перспективі ці природоохоронні території можуть стати ядром комплексного туристичного продукту «Розточчя без кордонів», що об'єднує природні, історичні, культурні та освітні ресурси. Його реалізація сприятиме збереженню унікальних ландшафтів, розвитку міждержавної співпраці, популяризації екологічного способу мислення та залученню місцевого населення до сталого використання природних багатств регіону.

РОЗДІЛ 3. ЯВОРІВЩИНА ЯК ЦЕНТР РОЗВИТКУ ТРАНСКОРДОННОЇ ТУРИСТИЧНОЇ СПІВПРАЦІ ПОЛЬЩІ ТА УКРАЇНИ

3.1. Загальна характеристика українсько-польської співпраці у сфері туризму

Українсько-польська співпраця у сфері туризму є одним із ключових напрямів транскордонної взаємодії Центрально-Східної Європи, оскільки поєднує економічні, гуманітарні, соціальні та культурні передумови розвитку міждержавних відносин. Географічна близькість, спільна історико-культурна спадщина та динаміка суспільних контактів створюють сприятливі умови для інтенсифікації туристичних потоків, а туризм поступово перетворюється на важливий фактор формування позитивного іміджу обох держав на міжнародній арені. Саме тому аналіз українсько-польської туристичної взаємодії дає можливість простежити не лише розвиток галузі, але й ширші трансформації транскордонного партнерства між державами [112].

Спільна історична спадщина – одна з найвагоміших основ туристичної зацікавленості українців у Польщі та поляків в Україні. Багатотисячний розвиток регіонів у межах різних державних утворень, взаємопов'язаний культурний простір Галичини, Волині та Підкарпаття формують ґрунт для культурно-пізнавальних маршрутів, екскурсійних програм, історичних реконструкцій та тематичних подорожей. Польські міста, що зберегли архітектурні традиції Речі Посполитої, приваблюють українських туристів, тоді як Львів, Луцьк, Жовква, Олика й інші міста Західної України викликають значний інтерес у польських мандрівників завдяки архітектурним ансамблям та історичним зв'язкам між народами [113]. Саме культурний туризм стає однією з найдинамічніших форм взаємодії, забезпечуючи сталі туристичні потоки.

Історико-культурний чинник поглиблюється гуманітарною складовою, яка відіграє вирішальну роль у сучасному українсько-польському діалозі. Туризм виступає інструментом «народної дипломатії», адже міжлюдські контакти часто мають більший вплив на громадську думку, ніж офіційні дипломатичні канали. У межах культурно-гуманітарного співробітництва, яке систематично

підтримується урядами двох держав, реалізуються фестивалі, виставки, культурні форуми, освітні програми та мистецькі проєкти, що сприяють формуванню позитивного образу сусідньої країни та зміцненню взаєморозуміння між народами [119]. Поширення таких ініціатив формує сприятливий середовищний фон для зростання туристичного інтересу та поглиблення транскордонної співпраці.

Інституційно-правові підвалини партнерства мають не менш важливе значення. Ключовим документом, що заклав основу культурного, освітнього та частково туристичного діалогу, стала Угода між урядами України та Республіки Польща від 1997 року, яка визначила напрямки державної підтримки культурних обмінів, спільних заходів, освітніх програм і збереження спільної спадщини [115]. Наявність офіційних механізмів співпраці створює сприятливі умови для розроблення спільних туристичних проєктів, гармонізації стандартів у галузі, а також формування інституційної платформи для ефективної реалізації транскордонних ініціатив.

Суттєвий вплив на туристичну взаємодію мають і соціально-економічні чинники. Польща є одним із головних зовнішніх туристичних напрямів для українців, що пояснюється доступністю транспортних сполучень, наявністю великої української діаспори, економічними зв'язками та порівняно невеликою відстанню між ключовими містами [112]. Зворотний потік – інтерес польських туристів до України – також зростає, особливо щодо культурної та релігійної спадщини, гастрономічних турів, подорожей вихідного дня та відвідування національних парків. Соціально-економічна динаміка сприяє того, що туризм стає сферою щоденних міждержавних контактів.

Особливе місце у регіональній взаємодії відіграє транскордонне співробітництво. Через спільний кордон є природні можливості для розвитку маршрутів у сферах етнографічного, екологічного, велосипедного, релігійного та історичного туризму. У межах програм транскордонного партнерства, зокрема в рамках європейських ініціатив, розробляються спільні туристичні продукти, зокрема маршрути дерев'яної сакральної архітектури, природні стежки Розточчя,

спільні культурні фестивалі у прикордонних громадах [114]. Такі проєкти сприяють не лише туристичній мобільності, але й економічному розвитку територій, створюючи додану вартість для місцевих громад.

Важливою тенденцією є посилення ролі гуманітарної взаємодії у розвитку туристичного партнерства. За аналітичними матеріалами МЗС України, культурно-гуманітарне співробітництво з Польщею охоплює десятки щорічних ініціатив: лекції, культурні обміни, творчі резиденції, презентації українського мистецтва, покази фільмів та літературні фестивалі [119]. Туризм у цьому контексті виступає своєрідною інфраструктурою, що забезпечує мобільність учасників таких заходів, сприяє формуванню стійких соціальних зв'язків та популяризації культурної спадщини.

Окрема тематика українсько-польського партнерства – гуманітарний вимір туризму, де переважає увага до міжкультурного діалогу та подолання історичних суперечок. Дослідження свідчать, що туристичні поїздки між країнами відіграють конструктивну роль у формуванні толерантного ставлення до складних аспектів спільної історії, а також у подоланні стереотипів, що збереглися у суспільній свідомості [117]. Музеї, меморіальні комплекси, культурні маршрути створюють простір для осмислення минулого та поглиблення взаємної поваги між народами.

Окрім гуманітарного аспекту, науково-освітня співпраця значною мірою впливає на туристичні процеси. Академічні обміни між українськими та польськими університетами створюють умови для реалізації короткострокових освітніх поїздок, літніх шкіл, міжнародних стажувань, студентських конференцій. У багатьох випадках такі програми включають туристичний компонент, що дозволяє учасникам знайомитися з культурною спадщиною сусідньої держави та формувати довготривалі мережі професійної співпраці [118].

Особливо цікавою є динаміка розвитку спільних туристичних стратегій, яка розглядається у низці наукових досліджень. Зокрема, аналіз транскордонних туристичних ініціатив засвідчує, що ефективність таких проєктів значною мірою

залежить від узгодженості регіональних політик, узагальнення природних та культурних ресурсів, узгодженого брендингу територій і вибудовування туристичних кластерів [116]. Найявні приклади демонструють високий потенціал для створення комплексних транскордонних маршрутів, що охоплюють як польську, так і українську частини прикордоння.

Вплив туристичних процесів на економічну та соціальну взаємодію двох держав не обмежується лише інфраструктурним або рекреаційним аспектом. Дослідження підкреслюють, що туристична взаємодія формує сталі канали комунікації між громадянами, сприяє зміцненню економічних контактів, полегшує обмін досвідом між підприємцями, культурними інституціями та органами місцевого самоврядування [113]. Саме тому туризм є не лише галуззю економіки, а й складовою транскордонної соціальної динаміки.

Українсько-польська співпраця в туристичній сфері базується на поєднанні історичних, гуманітарних, інституційних та економічних чинників. Кожен із них формує власну площину взаємодії, але всі разом вони створюють цілісну картину транскордонного партнерства. Туризм у цьому контексті виступає інтегративним елементом, що поєднує культурні інтереси, соціальні практики та стратегічні пріоритети двох держав, формуючи стійке підґрунтя для розвитку добросусідства та поглиблення європейської інтеграції України.

Подальший розвиток українсько-польської співпраці у сфері туризму визначається низкою факторів, що формують як нові можливості, так і певні виклики. Зростання мобільності населення, розширення європейських програм співробітництва, модернізація туристичної інфраструктури та зміна форм туристичної поведінки сприяють активізації взаємних контактів між двома країнами. Туризм дедалі більше набуває ознак стратегічної галузі транскордонного партнерства, адже забезпечує не лише економічні вигоди, але й сприяє стабілізації регіонального розвитку та поглибленню гуманітарного діалогу між сусідніми державами [112].

Однією з ключових тенденцій є розвиток транскордонних туристичних продуктів, що поєднують ресурси обох країн у єдині маршрути. У дослідженнях

підкреслюється ефективність таких ініціатив, зокрема створення природоохоронних і культурних комплексів, інтегрованих екостежок, шляхів дерев'яної сакральної архітектури, гастрономічних маршрутів та тематичних програм, присвячених спільній історичній спадщині [114]. Такі проекти мають значний потенціал для формування конкурентоспроможних туристичних продуктів на європейському ринку, оскільки вони дозволяють туристам отримати комплексний досвід, який виходить за межі однієї країни.

Важливою ознакою сучасної співпраці є також посилення ролі локальних громад. Муніципалітети прикордонних воєводств Польщі та областей Західної України активно беруть участь у розробці туристичних програм, спільних фестивалів, культурних акцій, наукових конференцій та молодіжних обмінів. Регіональні партнерства між громадами Луцька, Львова, Жовкви, Яворова, Рави-Руської та їхніх польських партнерів створюють інфраструктурні та організаційні умови для формування стабільних потоків туристів [119]. Місцева влада дедалі частіше виступає ініціатором туристичних кластерів, які об'єднують бізнес, громадські організації та культурні інституції у спільних проектах.

Одним із найбільш перспективних напрямів транскордонного туризму є екологічний туризм, зокрема на території біосферного заповідника «Розточчя», що охоплює природні комплекси обох країн. Розвиток екостежок, рекреаційних зон, веломаршрутів та освітніх програм сприяє зростанню популярності природного туризму серед як українських, так і польських відвідувачів. Наукові праці свідчать, що екологічні ресурси прикордоння забезпечують значний потенціал для сталого розвитку, адже сприяють збалансованому використанню природних територій та підвищенню екологічної обізнаності туристів [113].

Не менш важливим напрямом є культурно-мистецькі проекти, які стали фундаментальною частиною українсько-польського партнерства. За інформацією МЗС, щороку реалізується кілька десятків культурних ініціатив, що охоплюють музичні фестивалі, дні української чи польської культури, театральні гастролі, художні виставки, конференції та літературні форуми [119]. Туризм у

цьому контексті є своєрідною логістичною платформою, яка забезпечує мобільність учасників і водночас стимулює економічну активність приймаючих регіонів. Характерною особливістю таких програм є їхній внесок у формування міжнародного культурного іміджу України та Польщі, а також розвиток міжкультурного розуміння.

Особливе місце у розвитку туристичної взаємодії посідає науково-освітнє співробітництво, яке передбачає студентські обміни, спільні академічні дослідження, наукові конференції та школи транскордонної тематики. Дані свідчать, що освітні поїздки суттєво впливають на формування культурної компетентності молоді та стимулюють її подальшу участь у міжнародних проектах [118]. Для багатьох студентів такі програми стають першим досвідом міжнародної мобільності, що сприяє формуванню відкритості до міжкультурної взаємодії та збільшенню туристичної активності.

Однак, незважаючи на загальну позитивну динаміку, українсько-польська співпраця у сфері туризму стикається з низкою викликів. Одним із найбільш відчутних є інфраструктурні обмеження, зокрема недостатня кількість модернізованих пунктів пропуску, низька пропускна здатність окремих ділянок кордону, обмежена кількість прямих транспортних сполучень та недостатній розвиток сервісної інфраструктури на периферійних маршрутах [112]. Ці фактори суттєво впливають на можливості реалізації короткотермінових туристичних поїздок, які є одним із наймасовіших сегментів взаємної мобільності.

Другим важливим викликом є асиметрія у промоції туристичних можливостей. Польща має розвинену систему туристичного маркетингу, чітко окреслений брендинг територій та активну присутність на міжнародних туристичних ринках. Україна ж досі перебуває у процесі формування національної туристичної стратегії, тому потенціал українських DESTINATION не завжди належно представлений польській аудиторії [115]. Це впливає на нерівномірність туристичних потоків: українці активно подорожують до Польщі,

тоді як польські туристи виявляють інтерес до України, але не завжди отримують достатню інформаційну підтримку.

Водночас важливим аспектом є питання історичної пам'яті, що здатне як поглиблювати, так і ускладнювати міждержавний діалог. Наукові джерела підкреслюють, що саме туристичні практики можуть стати ефективним механізмом для подолання стереотипів, сприяючи формуванню об'єктивного та збалансованого погляду на складні періоди спільної історії [117]. Меморіальні маршрути, музеї, місця історичної пам'яті створюють умови для конструктивного сприйняття минулого, що є особливо актуальним у контексті зростаючої ролі гуманітарної дипломатії.

Попри зазначені проблеми, перспективи українсько-польської співпраці у сфері туризму залишаються вкрай сприятливими. Європейські інтеграційні процеси відкривають перед Україною нові можливості для участі у програмах регіонального розвитку, фінансування інфраструктурних проєктів та створення спільних туристичних продуктів, які відповідають вимогам сталого розвитку та європейських стандартів [116]. Україна та Польща мають потенціал для формування сильного регіонального туристичного бренду, орієнтованого на культурний, природничий та рекреаційний туризм.

Узагальнюючи, можна стверджувати, що українсько-польська співпраця у туристичній сфері є багатовимірною, глибоко інтегрованою та динамічною. Вона поєднує культурні, економічні, соціальні та гуманітарні чинники, які створюють широкий простір для подальшого розвитку. Туризм виступає як інструмент зміцнення добросусідства, формування спільного європейського простору та підвищення міжнародної конкурентоспроможності прикордонних регіонів. З огляду на це, трансформація туристичного партнерства між Україною та Польщею має всі підстави для подальшого розширення й поглиблення в умовах сучасних глобальних викликів .

3.2. Українсько-польський біосферний резерват «Розточчя» як стимул розвитку транскордонного туристичного співробітництва в регіоні

Українсько-польський біосферний резерват «Розточчя» є одним із найуспішніших прикладів природоохоронної та туристичної транскордонної кооперації в Центрально-Східній Європі. Створений у рамках Програми ЮНЕСКО «Людина і біосфера», він об'єднав природні комплекси двох країн у єдину екологічну й соціально-економічну систему, спрямовану на збереження ландшафтного та біологічного різноманіття, розвиток сталого туризму, формування транскордонної інфраструктури та підтримку міжрегіональної взаємодії [120]. Центровим елементом цієї системи виступає баланс між охоронною, рекреаційною та еколого-освітньою функціями, що робить резерват потужним інструментом розвитку туристичної співпраці між Україною та Польщею (рис. 3.1).

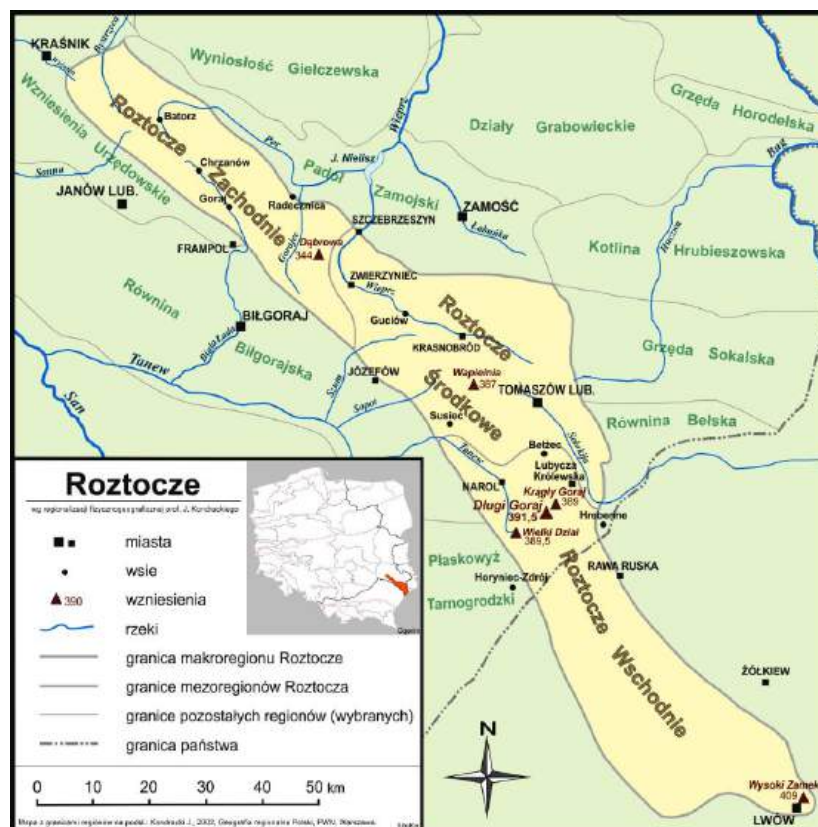


Рис. 3.1. Мапа регіону Розточчя [122]

Розташований у межах Головного європейського вододілу, резерват вирізняється унікальною природною структурою: мозаїкою грабових лісів, букових центрів популяцій, рідкісних боліт, карстових форм рельєфу та багатой

флори й фауни. Наявність унікальних природних комплексів створила передумови для включення території до світової мережі біосферних резерватів, а також для формування сучасної туристичної моделі, орієнтованої на екотуризм, науковий туризм та рекреацію. Туристичний потенціал тут нерозривно пов'язаний із природоохоронними завданнями, що зближує підходи України та Польщі у сфері сталого управління територіями (рис. 3.2).

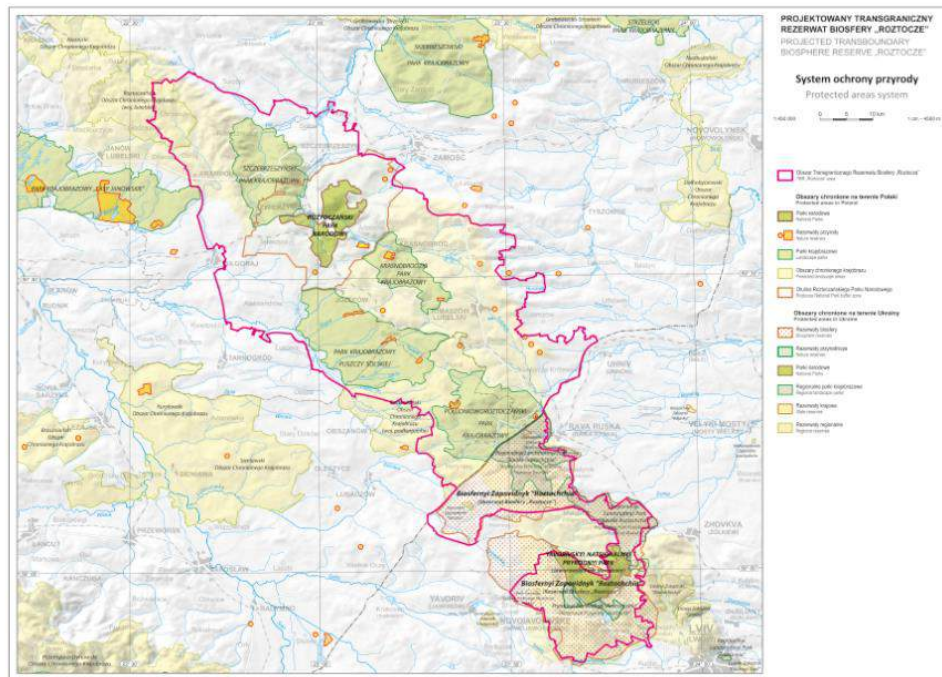


Рис. 3.2. Мапа транскордонного резервату Розточчя та складових об'єктів ПЗФ [121]

Важливою особливістю резервату є те, що він від початку створювався як транскордонний, тобто передбачав інтеграцію природоохоронних і туристичних стратегій двох держав. ЮНЕСКО визначає такі території як «лабораторії сталого розвитку», де здійснюється апробація нових моделей природокористування, туристичного планування та співпраці між громадами [121]. Для України це особливо важливо, оскільки резерват став однією з перших інституцій, яка поєднала українські природоохоронні підходи з європейськими практиками планування екотуризму.

Польська частина резервату, в межах Розточанського національного парку, є доволі розвиненою у туристичному сенсі: тут функціонують десятки пішохідних, велосипедних та природничих маршрутів, освітні еколабораторії,

музеї природи, інтерпретаційні центри та візит-центри, які забезпечують високий рівень інфраструктурного обслуговування туристів [123]. Польський досвід демонструє, наскільки ефективним може бути поєднання національного парку, біосферного резервату та локальних туристичних кластерів. Це створює імпульс і для української сторони, де туристична інфраструктура лише розвивається, але має значний потенціал для зростання.

В Україні резерват «Розточчя» здебільшого спирається на природні й культурні ресурси Яворівського та сусідніх районів і функціонує на основі Яворівського НПП, природного заповідника Розточчя та РЛП «Равське Розточчя». Тут розташовані численні природоохоронні ділянки, етнокультурні ландшафти, дерев'яні церкви, об'єкти традиційної архітектури, що становлять інтерес для туристів, які віддають перевагу екологічним і культурно-пізнавальним маршрутам. За результатами наукових досліджень, українська частина резервату має достатній потенціал для розвитку організованого екотуризму, створення веломереж (рис. 3.2), тематичних маршрутів та центрів інтерпретації природи [120]. Проте реалізація цього потенціалу потребує системного розвитку інфраструктури та транскордонних проєктів.



Рис. 3.2. Веломаршрут «RoveLove Розточчя» [104]

Одним із ключових чинників, що стимулюють туристичну співпрацю між Україною та Польщею, є геотуристичний потенціал регіону. Дослідження польських науковців підтверджують, що польська частина Розточчя володіє унікальними геоморфологічними об'єктами, включно з карстовими формами, вододільними підняттями, мінеральними джерелами та геологічними відслоненнями, що можуть бути інтегровані у міжнародні туристичні маршрути [122]. Українська частина має подібні ресурси, але менш представлені у систематизованих туристичних продуктах, що відкриває можливість для створення спільних геотуристичних маршрутів у межах біосферного резервату.

Історія охорони природи в Розточчі також стала фундаментом для формування сучасної туристичної ідентичності регіону. Польські дослідження підкреслюють, що розвиток туризму в Розточанському національному парку має більш ніж сорокарічну традицію: тут створені туристичні стежки, тематичні музеї, навчальні центри, а також програми екологічної освіти, що інтегровані у туристичні продукти [123]. Для української сторони це є цінним зразком поступового формування туристичної інфраструктури на основі природоохоронних традицій.

Окрему роль відіграють громадські та природоохоронні організації, які активно популяризують Розточчя серед українських туристів. Інформаційні матеріали, підготовлені екологічними організаціями, систематизують дані про природні особливості, туристичні можливості, охоронні зони та екопросвітницькі ініціативи, що сприяють кращому розумінню регіону широкою аудиторією [126]. Популяризація резервату у відкритих джерелах формує підґрунтя для розвитку внутрішнього туризму та збільшення інтересу до транскордонних маршрутів.

Загалом, сучасний стан транскордонної співпраці в межах біосферного резервату «Розточчя» демонструє високий рівень взаємодії між польськими та українськими природоохоронними інституціями, що створює можливості для розвитку спільних туристичних програм, освітніх проєктів, наукових досліджень та екологічних ініціатив. Туризм у цьому контексті виступає ключовим

механізмом соціальної взаємодії, здатним об'єднувати громади та посилювати інтеграцію прикордонних територій [120].

Попри значний туристичний потенціал та інтенсивну природоохоронну взаємодію, розвиток транскордонного співробітництва в межах українсько-польського біосферного резервату «Розточчя» супроводжується низкою викликів. Вони пов'язані як зі специфікою прикордонного розташування, так і з нерівномірністю інфраструктурного розвитку двох сторін. Польська частина резервату, інтегрована у національний парк та систему європейських природоохоронних мереж, демонструє значно вищий рівень організації туристичної діяльності, тоді як українська територія перебуває у фазі модернізації та розробки туристичних продуктів [120]. Така асиметрія створює труднощі, але водночас визначає пріоритетні напрями подальшого розвитку.

Одним із ключових бар'єрів є інфраструктурна нерівномірність. На польській стороні працюють облаштовані туристичні маршрути, оглядові майданчики, велодоріжки, інформаційні центри, музеї та інтерпретаційні екоцентри, тоді як на українському боці такі елементи лише формуються. За даними досліджень, українські природоохоронні установи поступово розширюють мережу екомаршрутів, але їх кількість і якість поки що не відповідає міжнародним стандартам, що ускладнює формування повноцінних транскордонних туристичних продуктів [121]. Водночас створення біосферного резервату стало поштовхом для активізації інвестицій у рекреаційну інфраструктуру, що свідчить про позитивну тенденцію.

Наступним важливим викликом є недостатня інтеграція маркетингових стратегій між українською та польською сторонами. Польські туристичні організації активно просувають Розточчя на внутрішньому та міжнародному ринках, використовуючи брендинг національного парку, сучасні промоційні матеріали та партнерство із туристичними агенціями. Натомість українська сторона лише формує власні туристичні продукти та інформаційні ресурси, що значно обмежує видимість регіону серед широкої аудиторії. Екологічні платформи та популярні видання частково компенсують цей недолік,

поширюючи доступну інформацію про українську частину резервату [126], однак системний маркетинг потребує подальшого розвитку.

Попри труднощі, транскордонний резерват «Розточчя» відкриває широкі можливості для формування спільних туристичних маршрутів. Геотуристичні, історико-культурні, етнографічні та екологічні маршрути можуть бути інтегровані у спільні туристичні продукти, орієнтовані на різні категорії відвідувачів. Дослідження геотуристичного потенціалу регіону демонструють, що природно-геологічні об'єкти обох сторін можуть бути поєднані у транснаціональні маршрути, які забезпечують комплексне пізнання регіону [122]. Такі маршрути можуть охоплювати унікальні лісові масиви, геоморфологічні форми, джерела, болота та об'єкти культурної спадщини, створюючи багатотематичні туристичні продукти.

Туристичний розвиток Розточчя тісно пов'язаний із екопросвітницькою діяльністю, яку активно реалізують природоохоронні установи. Польська сторона має багаторічний досвід створення освітніх центрів, організації інтерактивних виставок та тематичних навчальних програм, що є вагомим фактором залучення молоді та сімейних туристів [123]. Українська сторона, отримуючи досвід польських колег, розпочинає впроваджувати подібні програми, використовуючи потенціал природоохоронних центрів, шкіл природознавства та громадських екологічних ініціатив. Екологічна освіта в межах транскордонного резервату сприяє формуванню екологічної культури, що є основою сталого туризму.

Значну роль у розвитку співпраці відіграють проекти міжнародної технічної допомоги, спрямовані на підтримку екологічного моніторингу, розвиток сталого туризму, збереження біорізноманіття та відновлення природних комплексів. У межах таких програм створюються спільні бази даних, картографічні моделі, туристичні карти, комплексні природоохоронні плани. Участь у транскордонних програмах підсилює інституційну спроможність природоохоронних установ України, збільшує їхню інтеграцію у європейський

природоохоронний простір та сприяє формуванню спільних стандартів управління територіями [120].

Економічний аспект туристичної співпраці також має значущість для обох країн. Розвиток біосферного резервату створює робочі місця, стимулює місцеву економіку, підтримує локальні громади та бізнеси – від садиб зеленого туризму до сервісних підприємств. Для сільських громад Розточчя розвиток туризму стає альтернативою традиційним видам діяльності, формує нові можливості зайнятості та дозволяє зміцнювати локальну економіку на принципах сталості [126]. Особливо перспективним є розвиток агротуризму, який поєднує природні ресурси з етнокультурною спадщиною регіону.

Не можна оминати увагою й питання управління територією, оскільки воно є ключовим для ефективного функціонування транскордонних резерватів. Польська модель управління, заснована на високому рівні автономії парків, чітких регламентах та науковій підтримці, демонструє високу ефективність. Українська модель перебуває в процесі реформування, що створює певні труднощі у координації спільних дій [121]. Проте спільні проекти сприяють гармонізації управлінських підходів та впровадженню європейських стандартів охорони природи.

Важливо відзначити, що резерват «Розточчя» виступає не лише природоохоронною територією, а й платформою культурної інтеграції. Етнографічна спадщина українського і польського Розточчя – дерев'яні церкви, традиційні ремесла, місцеві гастрономічні особливості – формує основу для розвитку культурного туризму, що є особливо популярним серед західноєвропейських відвідувачів. Туристи отримують можливість ознайомитися з культурною різноманітністю регіону, а громади – презентувати власну ідентичність у міжнародному просторі [126].

Таким чином, транскордонний біосферний резерват «Розточчя» виступає важливим інструментом не лише природоохоронної діяльності, але й соціально-економічного та культурного розвитку прикордонних регіонів України та Польщі. Він формує основу для створення спільних туристичних продуктів,

забезпечує розвиток екологічної освіти, посилює інтеграцію природоохоронних стратегій та сприяє формуванню спільної транскордонної ідентичності. Розвиток туризму в межах резервату є довгостроковим процесом, що потребує інституційної підтримки, інвестиційної активності та зміцнення міжнародного партнерства, проте саме цей напрямок має всі передумови для того, щоб стати одним із ключових елементів українсько-польської регіональної співпраці.

3.3. Перспективи розвитку транскордонних туристичних продуктів на міжнародних шляхах Яворівщини

Перспективи розвитку транскордонних туристичних продуктів на міжнародних шляхах Яворівщини визначаються унікальним поєднанням вигідного географічного положення регіону, багатством його природних ресурсів, значною культурною спадщиною та міцними історичними зв'язками між українською та польською частинами прикордоння. Територія розташована на перетині двох критично важливих міжнародних маршрутів – Львів–Перемишль та Львів–Ярослав. Ці шляхи виконують не лише транспортну функцію (забезпечуючи логістику), а й культурно-комунікаційну, сприяючи інтенсивному руху населення, товарів, інформації та, безумовно, туристичних потоків. У цьому контексті саме ці міжнародні коридори виступають опорним каркасом для формування комплексних туристичних продуктів транскордонного характеру, які можуть ефективно інтегрувати природні, рекреаційні, сакральні та історико-культурні елементи обох країн у єдиний споживчий досвід.

Міжнародний маршрут Львів–Ярослав вирізняється високою щільністю культурних, природних та ландшафтних атракцій, які логічно вибудовуються у послідовність змістовно пов'язаних туристичних зупинок. Це створює можливість формування багатошарових маршрутів, у яких кожен елемент простору виконує функцію окремого смислового вузла й водночас інтегрується у ширший транскордонний контекст. До ключових об'єктів на українській стороні передусім належить сакральний центр Страдча, відомий як місце масштабного паломництва та духовної практики, що зберегло значну історико-релігійну спадщину й має потужний потенціал для включення у міжнародні

паломницькі маршрути. У Страдчі поєднуються культурна, духовна та природна складові, що дає змогу розширювати туристичну пропозицію від традиційних релігійних відвідин до тематичних інтерпретаційних програм. Наступним елементом виступають природні ландшафти та етнокультурні локації навколо Івано-Франкового, які відзначаються характерною для Розточчя хвилястою морфологією, високим рівнем лісистості та значним біорізноманіттям. Ця територія створює умови для розвитку як пізнавальних, так і рекреаційних форм туризму – від етнографічних турів та екскурсій до коротких прогулянкових маршрутів і природничих експедицій. Розташовані тут об'єкти традиційної культури, локальні ремесла та побутові практики дозволяють доповнити маршрут автентичними елементами нематеріальної спадщини.

Важливою складовою маршруту є місто Яворів, яке поєднує історичну забудову, традиційні промисли та рекреаційні ресурси. Саме Яворів відомий своїм ремісничим осередком – яворівською іграшкою та іншими видами декоративно-ужиткового мистецтва, що формують основу для розвитку тематичних ремісничих турів і майстер-класів. Історичний центр міста, сакральні об'єкти та локальні гастрономічні традиції можуть бути інтегровані у ширші культурно-пізнавальні маршрути.

Динамічним елементом природної пропозиції виступають унікальні природні комплекси Чолгинського заказника та територія Яворівського кар'єру, який, попри індустріальне походження, має перспективу для розвитку індустріального, ландшафтного й водного туризму. Контрастність ландшафтів кар'єру, його глибина та водна дзеркальність створюють підстави для формування нових типів рекреаційних практик, які відповідають сучасним тенденціям пошуку нестандартних туристичних просторів. У поєднанні з традиційними природоохоронними об'єктами ці локації урізноманітнюють пропозицію маршруту та забезпечують його багатофункціональність.

Усе зазначене формує міцне підґрунтя для розроблення культурно-історичних маршрутів, орієнтованих на реконструкцію та інтерпретацію спільної спадщини Галичини і Підкарпаття. Завершення маршруту у Ярославі, який є

значним культурним і релігійним центром польського прикордоння, забезпечує можливість безшовно інтегрувати українські та польські ресурси у єдиний транскордонний туристичний продукт. Ярослав, завдяки своїй архітектурній спадщині, музеям, сакральним об'єктам і розвиненій туристичній інфраструктурі, виконує роль змістовного й логістичного завершення маршруту, привносячи європейський вимір у сприйняття всього туристичного коридору. Така структурована послідовність об'єктів дозволяє створювати глибокі інтерпретаційні маршрути, орієнтовані на тривале перебування туриста, поглиблене ознайомлення зі спадщиною регіону та підвищення доступності культурних ландшафтів.

Маршрут Львів–Перемишль формує іншу групу перспектив транскордонної туристичної взаємодії, оскільки поєднує низку українських міст і селищ із розвиненим туристичним центром на польській стороні. На українській частині маршруту Львів виступає ядром урбаністичної та культурної пропозиції, маючи розгалужену інфраструктуру, високий рівень музейності, гастрономічний потенціал і багату архітектурну спадщину. Судова Вишня та Мостиська додають до маршруту локальні історичні й сакральні елементи, що розширюють тематику турів і забезпечують можливість формування різнопланових туристичних продуктів для різних категорій відвідувачів.

Перемишль, який є завершальним пунктом маршруту, має одну з найцінніших фортифікаційних систем Центральної Європи – Перемишльську фортецю. Цей комплекс, у поєднанні зі старим містом, музеями, сакральними об'єктами та розвиненою туристичною інфраструктурою, є ідеальною локацією для тематичних турів, присвячених військовій історії, зокрема подіям Першої світової війни. Поєднання урбаністичних об'єктів Львова та Перемишля, історичних і сакральних елементів Судової Вишні та Мостиськ, а також природних ресурсів Яворівщини створює можливість формувати маршрути, що охоплюють культурно-історичний, військово-історичний, етнокультурний, гастрономічний та рекреаційний сегменти.

Особливе значення для формування перспектив транскордонного туристичного співробітництва має природна складова регіону. Розташування Яворівщини в межах екологічно цінного природного пасма Розточчя забезпечує наявність низки природоохоронних територій, кожна з яких має потенціал для створення спеціалізованих екотуристичних продуктів. Яворівський національний природний парк, регіональний ландшафтний парк «Равське Розточчя», Чолгинський заказник та природний заповідник «Розточчя» пропонують різні типи природних ландшафтів, що можуть стати основою для транскордонних екомаршрутів, природничо-пізнавальних турів, велостежок, геотуристичних трас та інтерактивних освітніх програм.

Ефективне поєднання природних ресурсів з інфраструктурою міжнародних транспортних коридорів дозволяє не лише розширювати пропозицію короткотривалих екологічних поїздок, але й формувати багатоденні туристичні програми, які органічно поєднують природні та культурні елементи українсько-польського прикордоння. Такий підхід сприяє поглибленню транскордонного співробітництва та позиціонує Яворівщину як важливий центр комплексного туристичного розвитку.

Важливу, традиційно стійку роль у формуванні транскордонних туристичних продуктів відіграє сакральна спадщина. Наявність місць паломництва, давніх церков, монастирів і спільних шляхів духовної традиції дає можливість створювати тематичні маршрути релігійного характеру, які традиційно демонструють сталий туристичний попит та низьку еластичність до економічних коливань. Перспективними є як двосторонні паломницькі маршрути, що поєднують українські святині (наприклад, Страдч) з духовними центрами Ярослава і Перемишля, так і комбіновані культурно-релігійні програми, орієнтовані на глибше ознайомлення з історією регіону. Такі маршрути сприяють міжкультурному діалогу, зміцненню гуманітарних зв'язків та суттєвому збільшенню кількості транскордонних поїздок.

Суттєвий потенціал для розвитку транскордонних туристичних продуктів мають ремесла, гастрономічні традиції та нематеріальна культурна спадщина

Яворівщини. Традиційна яворівська забавка (народна іграшка), локальні ремісничі осередки, виробництво автентичних харчових продуктів та проведення гастрономічних фестивалів становлять основу для розроблення тематичних турів, що можуть бути доповнені польськими культурними практиками (наприклад, різдвяними чи великодніми традиціями). Об'єднання ремісничих центрів Галичини й Підкарпаття дає змогу створити транскордонні маршрути, зосереджені на спадщині народних промислів, культурних майстернях, локальній кухні та ярмаркових традиціях. Такі продукти мають усі передумови для популярності серед туристів, які орієнтовані на автентичність, креативну економіку та досвідне пізнання культури регіону (*Experiential Tourism*).

Серед перспектив розвитку транскордонного туризму критично важливе місце належить удосконаленню інформаційної інфраструктури та цифрових сервісів. Розроблення спільних онлайн-платформ, інтерактивних карт, багатомовних аудіогідів, мобільних застосунків та цифрових каталогів туристичних об'єктів сприятиме суттєвому підвищенню доступності маршрутів та зручності їх використання іноземними туристами. Цифровізація дозволить не лише стандартизувати інформаційний контент, а й забезпечити узгоджене позиціонування прикордонних територій як єдиного, інтегрованого туристичного простору на міжнародному ринку.

Важливою, необхідною умовою подальшого сталого розвитку транскордонних туристичних продуктів є активізація співпраці між місцевими громадами, органами влади, культурними інституціями та підприємцями по обидва боки кордону. Участь у транскордонних програмах Європейського Союзу, спільні освітні та культурні проекти, розвиток мережі сільського та зеленого туризму, а також формування нових сервісних центрів уздовж міжнародних маршрутів здатні значно підсилити конкурентоспроможність туристичних продуктів Яворівщини. Розвиток транскордонних кластерів та кооперація між українськими й польськими суб'єктами туристичного ринку

сприятиме формуванню стійкої системи взаємодії, що забезпечить регіону стабільний соціально-економічний розвиток у довгостроковій перспективі.

Таким чином, перспективи розвитку транскордонних туристичних продуктів на міжнародних шляхах Яворівщини полягають у комплексному та синергетичному використанні природних, культурних, сакральних та ремісничих ресурсів, послідовній розбудові інфраструктури, цифровій інтеграції туристичних сервісів та активній інституційній взаємодії між акторами транскордонного простору. Поєднання цих чинників забезпечує можливість перетворення Яворівщини на важливий центр українсько-польського туристичного партнерства та формування якісно нової, стійкої моделі транскордонної туристичної мобільності.

ВИСНОВКИ

У ході виконання магістерської роботи було досягнуто її головної мети – обґрунтування можливостей розвитку туризму в українсько-польському прикордонні на прикладі Яворівщини та визначення перспектив формування транскордонних туристичних продуктів. Усі завдання, що були поставлені у вступі, виконано повною мірою: розкрито сутність транскордонного туризму, проаналізовано вплив прикордонного розташування територій на формування туристичної активності, охарактеризовано особливості туристичного господарювання в умовах прикордоння, проведено детальний аналіз туристичних локацій Яворівщини на основних транскордонних маршрутах, досліджено природоохоронні об'єкти як ключові магніти регіону, окреслено сучасний стан українсько-польської співпраці у сфері туризму та її інституційну основу, а також визначено потенційні напрямки розвитку нових туристичних продуктів на основних міжнародних коридорах Яворівщини. Комплексний характер дослідження дозволив сформувати цілісну картину транскордонного туристичного потенціалу регіону й окреслити його реальні перспективи у сучасних соціально-економічних умовах.

Перший розділ роботи був присвячений теоретико-методичному аналізу транскордонного туризму як специфічного виду туристичної діяльності. Було доведено, що транскордонний туризм є унікальною формою міжнародних взаємодій, яка функціонує у межах прикордонних територій і поєднує рекреаційні, економічні, культурні та соціальні аспекти. Його сутність полягає у використанні спільного ресурсного потенціалу суміжних держав для створення інтегрованих туристичних продуктів, здатних забезпечувати економічний розвиток периферійних територій та зміцнювати міждержавні зв'язки. Проведений аналіз сучасних підходів до трактування поняття «транскордонний туризм» показав, що науковці розглядають його як структурний компонент регіональної політики, інструмент культурної дипломатії та чинник просторової інтеграції. Важливими характеристиками транскордонного туризму є його локальність, опора на історико-культурні зв'язки сусідніх територій, значна роль

людських мобільностей і мультикультурна природа туристичного простору. Дослідження також продемонструвало, що прикордонний туризм базується на принципах взаємовигідності, рівноправного партнерства, відкритості та збереження культурної різноманітності.

Важливим аспектом першого розділу стало дослідження впливу прикордонного розташування територій на розвиток туристичної діяльності. Доведено, що прикордонні регіони мають одночасно як переваги, так і обмеження, зумовлені їхнім місцеположенням. З одного боку, кордон сприяє формуванню унікального простору культурного різноманіття, поєднанню різних туристичних традицій, створенню спільних маршрутів та символічних ландшафтів. З іншого – він може виступати бар'єром, який стримує розвиток туристичних потоків через інфраструктурні, політичні чи адміністративні фактори. Було встановлено, що найбільш сприятливі умови для розвитку транскордонного туризму виникають тоді, коли кордон не перешкоджає мобільності, а стає платформою для співпраці. Прикордонні території здатні виступати новими центрами туризму за умов належного управління ресурсами, розвитку інфраструктури та підтримки партнерських ініціатив.

Також було підкреслено, що туристична діяльність у прикордонні формується під впливом правових, економічних та соціокультурних умов двох держав, що вимагає гнучкого управління, гармонізації стандартів обслуговування та взаємного інформаційного забезпечення. Особливу роль відіграють транспортно-логістична доступність, організація роботи пунктів пропуску, якість сервісу та наявність спільних маркетингових платформ. Встановлено, що ефективний розвиток туризму в прикордонних регіонах можливий лише за умов міжмуніципального партнерства, активної участі місцевих громад, розбудови туристичної інфраструктури та інтеграції культурної спадщини у транскордонний туристичний продукт. Теоретичний аналіз заклав методологічну основу для подальшої оцінки туристичного потенціалу Яворівщини.

Другий розділ дослідження був спрямований на комплексну характеристику туристичних локацій Яворівщини як основи для формування транскордонних туристичних продуктів. Було продемонстровано, що Яворівщина має багатий туристичний потенціал, який включає історичні міста, сакральні пам'ятки, архітектурні ансамблі, природоохоронні території, етнографічну спадщину та традиційні ремесла. Дослідження показало, що регіон розташований у межах ключових транскордонних коридорів Львів–Перемишль і Львів–Ярослав, що поєднують українську та польську сторони й виступають природними маршрутами для формування інтегрованих туристичних продуктів. Детальний аналіз населених пунктів уздовж цих маршрутів засвідчив, що кожен із них має власні атракції: від сакральної спадщини Зимної Води та Конопниці до історико-архітектурних ресурсів Городка, Судової Вишні, Яворова та інших містечок, що зберегли культурну багатозначність Галичини.

У межах другого розділу було проведено системний огляд туристичних ресурсів на маршруті Львів–Перемишль, де поєднані історична, архітектурна та природна спадщина. Аналіз засвідчив, що ця вісь є не лише транспортним шляхом до кордону, а культурно-пізнавальним коридором, який може стати основою масштабного транскордонного маршруту. Міста Городок, Судова Вишня та Мостиська мають значні можливості для розвитку екскурсійного, гастрономічного та паломницького туризму. Проміжні села також володіють ресурсами, які можуть бути інтегрованими у туристичну пропозицію через локальні екскурсії, етнографічні маршрути та рекреаційні активності.

Окрема увага у другому розділі була приділена туристичному потенціалу українських поселень на шляху Львів–Ярослав. Було встановлено, що ця вісь має різнопланові можливості – від релігійних центрів Страдча та Івано-Франкового до природи Розточчя та урбаністичного потенціалу Новояворівська й Яворова. Регіон поєднує духовний, природний та культурний туризм, що створює можливості для формування комбінованих маршрутів, включаючи паломницькі, рекреаційні та пізнавальні тури. Доведено, що ця вісь є перспективною для

розвитку спільних українсько-польських туристичних ініціатив через близькість Яворова до кордону та наявність переходу Краковець–Корчова.

Важливою частиною другого розділу став аналіз природоохоронних об'єктів Розточчя – Яворівського національного парку та регіонального ландшафтного парку «Равське Розточчя». Було доведено, що ця територія є унікальним природним комплексом, придатним для розвитку екотуризму, активного відпочинку, природничої освіти та наукового туризму. Природні умови Розточчя формують конкурентну перевагу Яворівщини у транскордонному туристичному просторі, а близькість до польського Розточанського парку народowego відкриває можливості для інтеграції маршрутів, створення спільних екостежок, обміну інформаційними ресурсами та координації природоохоронних заходів.

Третій розділ магістерської роботи був присвячений дослідженню інституційних аспектів українсько-польської співпраці у сфері туризму. Було проаналізовано сучасний стан взаємодії України та Польщі в контексті транскордонних програм, таких як INTERREG та PL-BY-UA, які активно підтримують розвиток спільних туристичних проєктів. Встановлено, що співпраця між країнами має широкі можливості для розширення: від розвитку туристичної інфраструктури до створення спільних інформаційних систем, маркетингових платформ і культурних подій. Українсько-польська співпраця у сфері туризму характеризується тенденцією до системності й зростаючого інтересу громад обох держав до взаємних проєктів.

Важливим елементом третього розділу стало дослідження діяльності українсько-польського біосферного резервату «Розточчя». Було продемонстровано, що цей резерват є одним із найбільш успішних прикладів транскордонної природоохоронної співпраці, яка стала основою для розвитку спільного екотуризму. Резерват створює можливості для реалізації проєктів природничої освіти, екомаршрутів, туристичних центрів, об'єднаних концепцією сталості та охорони біорізноманіття. Його діяльність свідчить про

те, що транскордонні природні комплекси можуть стати ядром інтегрованої туристичної політики на локальному рівні.

У межах третього розділу також було визначено перспективи розвитку туристичних продуктів на міжнародних шляхах Яворівщини. Дослідження показало, що регіон має реальні можливості для створення нових туристичних пропозицій, серед яких транскордонні культурні маршрути, комбіновані екомаршрути Розточчям, паломницькі шляхи, гастрономічний туризм із використанням локальних традицій, етнографічні тури й активний туризм на природних територіях. Було встановлено, що туристичні продукти, сформовані на основі співпраці з польськими громадами, можуть бути конкурентоспроможними на міжнародному ринку та здатними залучати туристів із різних країн Європи.

Дослідження підтверджує, що Яворівщина має потенціал стати ключовим центром транскордонного туризму між Україною та Польщею. Її конкурентні переваги – вигідне географічне розташування, різноманіття культурних і природних ресурсів, історичні маршрути, природоохоронні території та основа для українсько-польської співпраці. Водночас, розвиток туризму потребує подальших інвестицій у модернізацію інфраструктури, покращення сервісу, створення спільних промоційних проєктів, удосконалення транспортної доступності та посилення маркетингу.

Туристичний потенціал Яворівщини є високим, комплексним і багатовимірним. Його реалізація можлива за умов зміцнення транскордонного партнерства, розвитку туристичних кластерів, залучення місцевих громад та застосування сучасних підходів до управління. Українсько-польське прикордоння, особливо Яворівщина, може відігравати роль простору єднання культур, платформи інтеграції у європейський туристичний простір та важливого регіону сталого розвитку. Туризм здатний стати ключовим інструментом регіонального розвитку та формування позитивного іміджу України, а транскордонні партнерства – основою для нової моделі взаємодії між сусідніми державами.

СПИСОК ВИКОРИСТАНИХ ДЖЕРЕЛ

1. Розвиток транскордонного співробітництва : науково-аналітична доповідь / НАН України. ДУ «Інститут регіональних досліджень імені М. І. Долішнього НАН України»; наук. редактор В.С. Кравців. – Львів, 2015. – 52 с.
2. Мікула Н.А., Толкованов В.В. Посібник «Транскордонне співробітництво». – Київ, видавництво «Крамар», 2011, 259 с. [Електронний ресурс] – Режим доступу: <https://rm.coe.int/book-trnskordonne-final-14-aprill-11/1680aed909>
3. Алієва А. Ю. Стратегічні завдання розвитку транскордонного ринку туристично-рекреаційних послуг // Науковий вісник Ужгородського університету. Серія: Економіка. – Вип. 47.2. – 2016. [Електронний ресурс] – Режим доступу: http://www.visnykekon.uzhnu.edu.ua/images/pubs//47_2_19.pdf
4. Прикордонний туризм / Колотуха О.В. // Спортивний туризм та активна рекреація: географія, систематизація, практика (словник-довідник). [Електронний ресурс] – Режим доступу: <https://geohub.org.ua/node/2149>
5. European Commission. Cross-border cooperation and tourism development. – Brussels, 2019. – 64 p.
6. Wachowiak H. Tourism and Borders: Contemporary Issues, Policies and International Research. Taylor & Francis Group, 2016. 296 p.
7. INTERREG Europe. Cross-border tourism projects database. [Електронний ресурс] – Режим доступу: <https://www.interregeurope.eu/>
8. Габчак Н., Габчак С. Особливості транскордонної співпраці в галузі туризму євро регіонів України. Матеріали Міжнародної науково-практичної конференції «Війна та туризм» (11 листопада) - Київ, 2022. – С. 136-140.
9. Урбанська Д. С. Сталий розвиток туризму на прикордонних територіях: кваліфікаційна робота бакалавра: 242 Туризм / Урбанська Діана Станіславівна. - Київ, 2021. - 74 с.
10. Bilanyuk O.P. Development of the cross-border tourist market in the conditions of Ukraine's integration into the EU: Thesis for obtaining the scientific degree of PhD in Economics. – Lviv: State Institution «Institute of Regional Studies named after

- M.I. Dolishniy of NAS of Ukraine», 2019. – 217 p. [Електронний ресурс] – Режим доступу: https://ird.gov.ua/irdd/d20191218_a805_BilanyukOP.pdf
11. Prokkola, E.-K., Zimmerbauer, K., Jakola, F. Performance of regional identity in the implementation of European cross-border initiatives // *European Urban and Regional Studies*. – 2015. – №22(1). – Pp. 104-117.
 12. Біль М. (2008), Транскордонне співробітництво регіонів України в галузі туризму: сучасний стан та основні напрямки розвитку. Демократичне врядування : наук. вісн. Вип. 2, С. 21-24.
 13. European Cultural Routes Programme. Council of Europe, 2020. [Електронний ресурс] – Режим доступу: <https://www.coe.int/en/web/cultural-routes>
 14. Розвиток транскордонного співробітництва: науково-аналітична доповідь / ДУ «Інститут регіональних досліджень ім. М. І. Долішнього НАН України»; ред. В. С. Кравців. – Львів, 2016. – 125 с.
 15. Марцінковська О.Б. Міжнародний туризм як фактор регіонального розвитку. Збірник тез XI Всеукр. наук.-практ. конф. «Актуальні складові регіонального розвитку в контексті європейської інтеграції» (м. Феодосія, 21-22 травня 2009 р.). С.179-180.
 16. Мікула, Н. А. Транскордонне співробітництво: європейський досвід та українська практика. – Львів: ІРД НАН України, 2011. – 420 с.
 17. Pankiv N. Y., Yazhevich I. Cycling tourism in the cross-border part of the Carpathians on the example of the Transboundary Biosphere Reserve «Eastern Carpathians»: current state and development prospects. *Journal of Geology, Geography and Geoecology*. 2024. Vol. 32, no. 4. P. 816–831. [Електронний ресурс] – Режим доступу: <https://doi.org/10.15421/112372>
 18. Giaoutzi, Maria. (2017). Tourism and Regional Development: New Pathways. [Електронний ресурс] – Режим доступу: <https://doi.org/10.4324/9781315235967>
 19. Stoffelen, Arie & Vanneste, Dominique. (2017). Tourism and cross-border regional development: insights in European contexts. *European Planning Studies*. [Електронний ресурс] – Режим доступу: <https://doi.org/10.1080/09654313.2017.1291585>

20. Гарагонич, В. Соціологія туризму та її роль у транскордонному співробітництві // Геополітика України: історія і сучасність : спецвипуск збірника наукових праць – Ужгород : ДВНЗ "УжНУ", 2014. – № Вип. 2 (13) : Система соціологічного забезпечення транскордонного співробітництва: матер. міжнар. конф. м. Ніредьгаза, 24-25.09.2014 р. – С. 101–106
21. Timothy D., Teye V. Political boundaries and regional cooperation in tourism // Lew A., Hall M., Williams A. (Eds). A companion to tourism. Malden: Blackwell, 2004. – Pp. 584-585.
22. UNESCO. Transboundary Biosphere Reserves and Ecotourism. Paris, 2019. 98 p.
23. Гоблик В.В. Формування транскордонних туристичних кластерів як пріоритетний напрям розвитку прикордонних регіонів України. Економічний форум. 2015. №3. С.117-123.
24. Мікула Н. Євро регіони: досвід та перспективи. Львів: ІРД НАН України, 2003. 222 с.
25. European Committee of the Regions. Cross-border regions as drivers of tourism. – Brussels, 2022. – 68 p.
26. VisitUkraine Today. Tourism in times of war: which regions of Ukraine are showing growth. Visit Ukraine - Service Portal About Ukraine 24/7. [Електронний ресурс] – Режим доступу: <https://visitukraine.today/blog/5333/tourism-in-times-of-war-which-regions-of-ukraine-are-showing-growth>
27. Торпої, Й. Актуальні проблеми та перспективи розвитку транскордонного туризму у прикордонні з Євросоюзом // Геополітика України: історія і сучасність. Методологія та інструментарій соціологічного аналізу транскордонного співробітництва : матер. міжн. наук.–пр. конф. (м. Ужгород, 24–25.01.2013): ЗакДУ, 2013. – №Вип. 10. – С. 147–174. [Електронний ресурс] – Режим доступу: <https://dspace.uzhnu.edu.ua/jspui/handle/lib/22895>
28. Міністерство розвитку громад, територій та інфраструктури України. Аналітична довідка про стан пропускних пунктів на українсько-польському кордоні. – Київ, 2023. – 47 с.

29. Транскордонне співробітництво: правові основи та успішні практики: посібник / Євчак Ю.Б., Зарді А., Лазур Я.В., Очкаї Д., Санченко А.Є., Сошников А.О., Устименко В.А., Фетько Ю.І. / за заг. ред. В.А. Устименка; ред.-упоряд. Гук А.К., Санченко А.Є. – К., 2020. – 152 с.
30. Hrynokh, N. & Dmytruk, V. & Diachenko, L. & Kniazevych, Anna. (2019). Social and economic aspects of cross-border cooperation of Ukraine and Poland in the field of tourism. *Journal of Geology, Geography and Geocology*. №28. P. 432-444. <https://doi.org/10.15421/111940>
31. CBC Programme Poland–Belarus–Ukraine 2014–2020. About the Programme. [Електронний ресурс] – Режим доступу: <https://pbu2020.eu/en/pages/136>
32. Ukrainian–Polish Biosphere Reserve “Roztochya”. Management and Tourism Report 2022. – Lviv–Zamość, 2022. – 112 p.
33. Cross-Border Cooperation of Ukraine with the EU Countries: Current Challenges and Possibilities: monograph / NAS of Ukraine. SI «Institute of Regional Research named after M.I. Dolishniy of NASU»; edited by Khrystyna Prytula. – Lviv, 2019. – 220 p
34. Keeping Galicia’s heritage alive. *Extinguished Countries – Start your journey with our guidebooks*. [Електронний ресурс] – Режим доступу: <https://extinguishedcountries.com/keeping-galicias-heritage-alive/>
35. Lviv Region Travel. Туристичний портал Львівської області. [Електронний ресурс] – Режим доступу: <https://lviv-region.travel/ua/cat>
36. Учасники проєктів Вікімедіа. Зимна Вода. *Вікіпедія*. [Електронний ресурс] – Режим доступу: https://uk.wikipedia.org/wiki/Зимна_Вода
37. Офіційний сайт села Зимна Вода. Пам’ятки Архітектури. Музей. [Електронний ресурс] – Режим доступу: <https://zymnavoda.lviv.ua/>
38. Учасники проєктів Вікімедіа. Конопниця (Львівський район). *Вікіпедія*. [Електронний ресурс] – Режим доступу: [https://uk.wikipedia.org/wiki/Конопниця_\(Львівський_район\)](https://uk.wikipedia.org/wiki/Конопниця_(Львівський_район))
39. "Жива історія": військову техніку, зброю, повстанську криївку можна побачити на Львівщині. *zahid.espreso.tv*. [Електронний ресурс] – Режим

- доступу: https://zahid.espreso.tv/news/2021/01/28/quotzhyva_istoriyaquot_viysko_vu_tekhniku_zbroju_povstansku_kryyivku_mozhna_pobachyty_na_lvivschyni
40. Село Бартатів: онлайн путівник Бартатовом. *Путівник Україною №1 онлайн. Все про туризм та подорожі Україною*. [Електронний ресурс] – Режим доступу: <https://travels.in.ua/uk-UA/locality/24724/bartativ-village>
41. Озеро Бартатів – рекреаційна локація та риболовля // *Rybolov.org.ua*. [Електронний ресурс] – Режим доступу: <https://rybolov.org.ua/organization/68>
42. Учасники проектів Вікімедіа. Городок (Львівська область) – *Вікіпедія*. [Електронний ресурс] – Режим доступу: <https://uk.wikipedia.org/wiki/Городок>
43. Львів та околиці – Городок. *Відпочинок в Карпатах – КАРПАТИ.INFO*. [Електронний ресурс] – Режим доступу: <https://www.karpaty.info/horodok/>
44. Попович Н. Один день у Городку: куди сходити і що побачити. *Городок.City*. [Електронний ресурс] – Режим доступу: <https://horodok.city/articles/odin-den-u-gorodku-kudi-shoditi-i-scho-pobachiti>
45. Стратегія розвитку Городоцької територіальної громади на період 2021-2027 років – *Городоцька територіальна громада*. [Електронний ресурс] – Режим доступу: <https://horodok-rada.gov.ua/index.php/stratehiia-rozvytku-horodotskoi-terytorialnoi-hromady-na-period-2021-2027-rokiv/>
46. Учасники проектів Вікімедіа. Братковичі. *Вікіпедія*. [Електронний ресурс] – Режим доступу: <https://uk.wikipedia.org/wiki/Братковичі>
47. Учасники проектів Вікімедіа. Родатичі. *Вікіпедія*. [Електронний ресурс] – Режим доступу: <https://uk.wikipedia.org/wiki/Родатичі>
48. Судововишнянська міська рада. [Електронний ресурс] – Режим доступу: <https://sudovavyshnia-gromada.gov.ua/>
49. Сайт міста Судова Вишня. Міський краєзнавчий музей. [Електронний ресурс] – Режим доступу: <https://sv.ucoz.com/index/muzej/0-37>
50. Музей-садиба Богдана-Ігоря Антонича. [Електронний ресурс] – Режим доступу: <https://photo-lviv.in.ua/muzej-sadyba-rodyny-antonychiv-zaproshuie-na-hostyny-z-nahody-dnia-narodzhennia-bohdana-ihoria-antonycha/>

51. Туристичний портал IGoToWorld. Палац Марсів. [Електронний ресурс] – Режим доступу: https://ua.igotoworld.com/ua/poi_object/
52. Білецький М., Котик Л., Тиханович Є. Туристичний потенціал сільських населених пунктів Судово-Вишнянської ОТГ / Туристичний потенціал Судово-Вишнянської територіальної громади Львівської області: стан та перспективи розвитку. Судова Вишня, 2021
53. Учасники проектів Вікімедіа. Берегове (Яворівський район). Вікіпедія. [Електронний ресурс] – Режим доступу: <https://uk.wikipedia.org/wiki/Берегове>
54. Учасники проектів Вікімедіа. Твіржа – Вікіпедія. [Електронний ресурс] – Режим доступу: <https://uk.wikipedia.org/wiki/Твіржа>
55. Учасники проектів Вікімедіа. Гостинцеве – Вікіпедія. [Електронний ресурс] – Режим доступу: <https://uk.wikipedia.org/wiki/Гостинцеве>
56. Мостиська міська рада. Історико-культурна спадщина. [Електронний ресурс] – Режим доступу: <https://mostyska-gromada.gov.ua/istorikokulturna-spadschina-14-57-34-19-01-2022/>
57. Мостиська – Вікіпедія. [Електронний ресурс] – Режим доступу: <https://uk.wikipedia.org/wiki/Мостиська>
58. Шегинівська сільська рада. Історична довідка. [Електронний ресурс] – Режим доступу: <https://shegynivska-gromada.gov.ua/istorichna-dovidka-22-03-2017/>
59. Karpaty.info. Шегині. [Електронний ресурс] – Режим доступу: <https://www.karpaty.info/ua/uk/lv/jv/shehyni/>
60. Державна прикордонна служба України. Перелік пунктів пропуску через державний кордон на кордоні з Республікою Польща. [Електронний ресурс] – Режим доступу: http://pvu.gov.ua/control/uk/publish/article?art_id=116094
61. Медика // *Wikipedia: the free encyclopedia*. [Електронний ресурс] – Режим доступу: <https://uk.wikipedia.org/wiki/Медика>
62. Strona główna - Gmina Medyka - Portal gov.pl. *Gmina Medyka*. [Електронний ресурс] – Режим доступу: <https://samorzad.gov.pl/web/gmina-medyka>

63. Wizytówka gminy Medyka: Medyka – Gmina z Kulturą, Tradycją i Energią Wspólnoty. *zycie.pl*. [Електронний ресурс] – Режим доступу: https://zycie.pl/artukul/wizytowka-gminy-medyka-n2108180#topic_5
64. Przemyśl Fortress // *Wikipedia: the free encyclopedia*. [Електронний ресурс] – Режим доступу: https://en.wikipedia.org/wiki/Przemyśl_Fortress
65. Fort XV “Borek”, Twierdza Przemyśl // *Twierdza Przemyśl – oficjalna strona*. [Електронний ресурс] – Режим доступу: <https://www.twierdzaprzemysl.org>
66. Рясне-Руське. *Wikipedia: the free encyclopedia*. [Електронний ресурс] – Режим доступу: <https://uk.wikipedia.org/wiki/Рясне-Руське>
67. Інтерактивна карта УГКЦ. Церква пресвятого великомученика Димитрія, Рясне-Руське. [Електронний ресурс] – Режим доступу: <https://map.ugcc.ua/view/3235-tserkva-svyatogo-velykomuchenyka-dymytriya>
68. Підрясне. *Wikipedia: the free encyclopedia*. [Електронний ресурс] – Режим доступу: <https://uk.wikipedia.org/wiki/Підрясне>
69. Ямельня. *Wikipedia*. [Електронний ресурс] – Режим доступу: <https://uk.wikipedia.org/wiki/Ямельня>
70. Дрогобицько-Самбірська Єпархія ПЦУ. Парафія Святого Архангела Михаїла, Ямельня. [Електронний ресурс] – Режим доступу: <https://www.wikiwand.com/uk/articles/>
71. Лаба В. Історія села Страдч та штрихи до історії села Ямельня від найдавніших часів до 1939 р. – Льв.: 1999 р. – 32 с.
72. Домажир. *Wikipedia*. [Електронний ресурс] – Режим доступу: <https://uk.wikipedia.org/wiki/Домажир>
73. Ведмежий притулок «Домажир». Офіційний сайт. [Електронний ресурс] – Режим доступу: <https://www.bearsanctuary-domazhyr.org/ua>
74. Домажир – туристична інформація // *Karpaty.info*. [Електронний ресурс] – Режим доступу: <https://www.karpaty.info/ua/uk/lv/jv/domazhyr/>
75. Страдч. *Wikipedia*. [Електронний ресурс] – Режим доступу: <https://uk.wikipedia.org/wiki/Страдч>

76. Головна. *Церква Успіння Пресвятої Богородиці - Страдч*. [Електронний ресурс] – Режим доступу: <https://stradch.com/>
77. Дорогами до святинь. *Facebook - Групи*. [Електронний ресурс] – Режим доступу: <https://www.facebook.com/groups/551768158315807/>
78. Івано-Франкове // Wikipedia. [Електронний ресурс] – Режим доступу: <https://uk.wikipedia.org/wiki/Івано-Франкове>
79. Історична довідка | Івано-Франківська селищна рада Україна, Львівська область, Яворівський район. *Івано-Франківська селищна рада*. [Електронний ресурс] – Режим доступу: <https://if-gromada.gov.ua/istorichna-dovidka>
80. Карпати.Info. Івано-Франкове. *Музеї*. [Електронний ресурс] – Режим доступу: <https://www.karpaty.info/ua/uk/lv/jv/ivano.frankove/museums/>
81. Новояворівськ – історія та загальна характеристика. *Вікіпедія*. [Електронний ресурс] – Режим доступу: <https://uk.wikipedia.org/wiki/Новояворівськ>
82. Визначні місця Новояворівської громади. *Офіційний сайт Новояворівської міської ради*. [Електронний ресурс] – Режим доступу: <https://novmiskrada.gov.ua/vyznachni-mistsya-novoyavorivskoyi-otg/>
83. Новояворівськ: туристична інформація. *Karpaty.info*. [Електронний ресурс] – Режим доступу: <https://www.karpaty.info/ua/uk/lv/jv/novoyavorivsk/>
84. Шкло: туристична та санаторно-курортна інформація. *Karpaty.info*. [Електронний ресурс] – Режим доступу: <https://www.karpaty.info/shklo/>
85. Шкло: історія, культура та архітектурні об'єкти. *Вікіпедія*. [Електронний ресурс] – Режим доступу: <https://uk.wikipedia.org/wiki/Шкло>
86. Яворівське море. *Яворівський НПП*. [Електронний ресурс] – Режим доступу: <https://yavorpark.in.ua/yavorivske-more/>
87. Чолгинський орнітологічний заказник. *Вікіпедія*. [Електронний ресурс] – Режим доступу: https://uk.wikipedia.org/wiki/Чолгинський_заказник
88. Терновиця, яка охрестила Шептицького. *Історична спадщина України: візуальні джерела та архів – LocalHistory*. [Електронний ресурс] – Режим доступу: <https://localhistory.org.ua/ternovitsia-ia-ka-okhrestila-sheptitskogo/>

89. Село Прилбичі: онлайн путівник Прилбичами. *Путівник Україною №1 онлайн. Все про туризм та подорожі Україною*. [Електронний ресурс] – Режим доступу: <https://travels.in.ua/uk-UA/locality/5510/prylbychi-village>
90. Вікіпедія: *Яворів*. [Електронний ресурс] – Режим доступу: <https://uk.wikipedia.org/wiki/Яворів>
91. Яворівська міська рада: «Варто відвідати в Яворові». [Електронний ресурс] – Режим доступу: <https://yavoriv-rada.gov.ua/varto-vidvidati-v-yavorovi>
92. Яворівська міська рада: «Готелі, заклади харчування». [Електронний ресурс] – Режим доступу: <https://yavoriv-rada.gov.ua/goteli-zakladi-harchuvannya>
93. Учасники проєктів Вікімедіа. Краковець. *Вікіпедія*. [Електронний ресурс] – Режим доступу: <https://uk.wikipedia.org/wiki/Краковець>
94. Współtwórcy projektów Fundacji Wikimedia. Korczowa. *Wikipedia, wolna encyklopedia*. [Електронний ресурс] – Режим доступу: <https://pl.wikipedia.org/wiki/Korczowa>
95. Turystyka - O Gminie. *Gmina Radymno*. [Електронний ресурс] – Режим доступу: <http://www.ugradymno.pl/asp/turystyka,116,,1>
96. Wooden Tserkvas of the Carpathian Region in Poland and Ukraine. *UNESCO World Heritage Convention*. [Електронний ресурс] – Режим доступу: <https://whc.unesco.org/en/list/1424>
97. Radymno – Zabytki i historia miasta. – Wikipedia. [Електронний ресурс] – Режим доступу: <https://pl.wikipedia.org/wiki/Radymno>
98. Współtwórcy projektów Fundacji Wikimedia. Ostrów (powiat jarosławski). *Wikipedia, wolna encyklopedia*. [Електронний ресурс] – Режим доступу: [https://pl.wikipedia.org/wiki/Ostrów_\(powiat_jarosławski\)](https://pl.wikipedia.org/wiki/Ostrów_(powiat_jarosławski))
99. Współtwórcy projektów Fundacji Wikimedia. Tuczempy. *Wikipedia, wolna encyklopedia*. [Електронний ресурс] – Режим доступу: <https://pl.wikipedia.org/wiki/Tuczempy#Kościół>
100. Współtwórcy projektów Fundacji Wikimedia. Munina. *Wikipedia, wolna encyklopedia*. [Електронний ресурс] – Режим доступу: <https://pl.wikipedia.org/wiki/Munina>

101. Jarosław – Historia, zabytki, dziedzictwo. [Електронний ресурс] – Режим доступу: <https://miastojaroslaw.pl/o-jaroslawiu/historia-miasta>
102. Podziemna Trasa Turystyczna w Jarosławiu. [Електронний ресурс] – Режим доступу: <https://podziemia.jaroslaw.pl/>
103. Ярослав в Польщі. Місто засноване Ярославом Мудрим?. *Україна Інкогніта*. [Електронний ресурс] – Режим доступу: <https://ukrainaincognita.com/yaroslav-misto-zasnovane-yaroslavom-mudrym>
104. Яворівський НПП. [Електронний ресурс] – Режим доступу: <https://www.karpaty.info/ua/uk/lv/jv/ivano.frankove/sights/yavorivsky.npp/>
105. Яворівський національний природний парк. *Iviv.travel - офіційний туристичний сайт міста Львова*. [Електронний ресурс] – Режим доступу: <https://lviv.travel/ua/places/attractions/yavorivskyi-natsionalnyi-pryrodnyi-park>
106. Yavorivskyi Park. *YavorivPark*. [Електронний ресурс] – Режим доступу: <https://yavorpark.in.ua/>
107. Регіональний ландшафтний парк "Равське Розточчя". *Львівське обласне управління лісового та мисливського господарства*. [Електронний ресурс] – Режим доступу: https://lvivlis.gov.ua/nature_reserve_fund_regional?id=52
108. Учасники проєктів Вікімедіа. Равське Розточчя. *Вікіпедія*. [Електронний ресурс] – Режим доступу: https://uk.wikipedia.org/wiki/Равське_Розточчя
109. РЛП «Равське Розточчя» – ще одна важлива природоохоронна територія, яку варто відвідати після карантину. *Департамент екології та природних ресурсів Львівської Обласної Державної адміністрації*. [Електронний ресурс] – Режим доступу: <https://deplv.gov.ua/2020/rlp-ravske-roztochchya-shhe-odna-vazhlyv/>
110. Природний заповідник "Розточчя". *Природно-заповідний фонд України*. [Електронний ресурс] – Режим доступу: <https://wownature.in.ua/pryrodnyy-zapovidnyk-roztochchia/>
111. Природний заповідник «Розточчя» – Івано-Франкове (Янів). *Карпати.Info*. [Електронний ресурс] – Режим доступу: <https://www.karpaty.info/roztochchya/>
112. Pierscieniak A., Puchalska K., Grzebyk M. Characteristics of factors determining international cooperation between Poland and Ukraine in tourism area – Polish

- vision. *Regional Economy*, 2018. [Електронний ресурс] – Режим доступу: <https://re.gov.ua/re201802/PierscieniakA%2CPuchalskaK%2CGrzebykM.pdf>
113. Social and economic aspects of cross-border cooperation of Ukraine and Poland in the field of tourism. *Geology, Geography, Geoecology*, 2021. [Електронний ресурс] – Режим доступу: <https://geology-dnu.dp.ua/GG/article/view/611>
114. Дубович І.А., Василенко Т.П., Вичка О.В. Особливості та перспективи розвитку українсько-польського транскордонного співробітництва у сфері туризму. Науковий вісник НЛТУ України. 2005. Вип.15.7. С.274-278. [Електронний ресурс] – Режим доступу: https://tourlib.net/statti_ukr/dubovych.htm
115. Гайдук А. Й. Аналіз розвитку міжнародної співпраці України в сфері туристичної діяльності на міжнародному рівні. *Репозитарій ЛНУП*, 2023. [Електронний ресурс] – Режим доступу: <https://repository.lnup.edu.ua/jspui.pdf>
116. Атаманчук, З., & Макогин, З. (2021). Development and assessing the effectiveness of cross-border cooperation between Ukraine and Poland in the field of tourism. *SWorldJournal*, 2(10-02), 27–32. [Електронний ресурс] – Режим доступу: <https://doi.org/10.30888/2663-5712.2021-10-02-022>
117. Стрільчук Л. Вплив туризму на розвиток українсько-польського гуманітарного співробітництва. *Науковий вісник*, 2020. [Електронний ресурс] – Режим доступу: <https://evnuir.vnu.edu.ua/bitstream/123456789/9052/1/20.pdf>
118. О. Козійчук, М. Куценко. Активізація українсько-польського транскордонного туризму: туристичні дестинації, готельна інфраструктура [Електронний ресурс] – Режим доступу: <https://dspace.krok.edu.ua/content>
119. Культурно-гуманітарне співробітництво між Україною та Польщею. Офіційний сайт Міністерства закордонних справ України. [Електронний ресурс] – Режим доступу: <https://poland.mfa.gov.ua/spivrobotnictvo/231-kulyturno-gumanitarne-spivrobotnictvo-mizh-ukrajinoju-ta-polysheju>
120. Д. А. Кричевська, С. М. Стойко. Транскордонний українсько-польський біосферний резерват «Розточчя»: історія формування концепції, функції,

- територіальна структура. [Електронний ресурс] – Режим доступу: <https://geography.lnu.edu.ua/wp-content/uploads/BR-Roztochja2016-5-16.pdf>
121. UNESCO. Roztocze Transboundary Biosphere Reserve. [Електронний ресурс] – Режим доступу: <https://www.unesco.org/en/mab/roztochya>
122. Brzezińska-Wójcik, Teresa. 2021. «Relationship between the Geotourism Potential and Function in the Polish Part of the Roztocze Transboundary Biosphere Reserve» *Geosciences* 11, no. 3: 120. [Електронний ресурс] – Режим доступу: <https://doi.org/10.3390/geosciences11030120>
123. R. Reszel, T. Grądziel. Forty Years of Roztocze National Park. *Barometr Regionalny* – Tom 12, no 4. [Електронний ресурс] – Режим доступу: <https://pdfs.semanticscholar.org/14f7/5e619071fd950d6ef972f12633e10b8.pdf>
124. Roztoczański Park Narodowy – official site. [Електронний ресурс] – Режим доступу: <https://roztoczanski-pn.pl>
125. Паньків, Н. (2023). Розвиток туризму в межах транскордонного біосферного резервату «Розточчя». *Development Service Industry Management*, (2), 16–29. [Електронний ресурс] – Режим доступу: [https://doi.org/10.31891/dsim-2023-2\(2\)](https://doi.org/10.31891/dsim-2023-2(2))
126. Транскордонний українсько-польський біосферний резерват «Розточчя». Wownature. [Електронний ресурс] – Режим доступу: <https://wownature.in.ua/oberihaymo/biosferni-rezervaty-v-ukraini/transkordonnyy-ukrainsko-polskyy-biosfernyy-rezervat-roztochchia/>