

Міністерство освіти і науки України
Львівський національний університет імені Івана Франка
Географічний факультет
Кафедра туризму

Допущено до захисту
Завідувач кафедри туризму

проф. Мальська М.П.
„_____” _____ 2025 р.

Гадомська Вікторія Андріївна

**Адаптація міжнародного досвіду для розвитку туризму
в Тростянецькій територіальній громаді Львівської області**

Магістерська робота

Спеціальність 242 Туризм і рекреація

Спеціалізація – Міжнародний туризм

Науковий керівник –
кандидат географічних
наук, доцент
Дмитрук Роман Ярославович

(підпис магістра)

(підпис)

ЛЬВІВ – 2025 рік

Львівський національний університет імені Івана Франка

Географічний факультет

Кафедра туризму

Пояснювальна записка

до магістерської (кваліфікаційної) роботи

Магістр

(освітньо-кваліфікаційний рівень)

на тему :

**Адаптація міжнародного досвіду для розвитку туризму
в Тростянецькій територіальній громаді Львівської області**

Виконала:

студентка II курсу, групи ГРТМ-22с
Спеціальності 242 Туризм і рекреація

ОПП Міжнародний туризм

(шифр і назва напрямку)

Гадомська В. А.

(прізвище та ініціали)

Керівник доц. Дмитрук Р. Я.

(прізвище та ініціали)

Рецензент доц. Яцишин А. М.

(прізвище та ініціали)

ЛЬВІВ – 2025 рік

ВСТУП.....	3
РОЗДІЛ 1. ТЕОРЕТИЧНІ ТА МЕТОДИЧНІ ОСНОВИ РОЗВИТКУ ТУРИЗМУ В ТЕРИТОРІАЛЬНИХ ГРОМАДАХ.....	9 [10, 14]
1.1 Сутність поняття «туризм» та його роль у розвитку місцевих громад....	9
1.2. Типологія сучасного туризму (пізнавальний, сільський, екологічний, культурно-пізнавальний).....	11
1.3. Туристичний потенціал як основа формування конкурентоспроможності громади.....	15
1.4. Досвід розвитку туризму у громадах Львівщини (на прикладі Сколівської, Меденицької, Моршинської, Тростянецької ОТГ).....	18
1.5. Нормативно-правова база розвитку туризму в Україні та на рівні ОТГ.....	20
1.6. Методичні підходи до оцінки туристичного потенціалу території... [25, 10]	22
РОЗДІЛ 2. АНАЛІЗ ТУРИСТИЧНО-РЕКРЕАЦІЙНОГО ПОТЕНЦІАЛУ ТРОСТЯНЕЦЬКОЇ ОТГ.....	24
[16, 1]	
2.1. Загальна характеристика Тростянецької громади.....	24
2.1.1. Географічне положення, природно-кліматичні умови (передгір'я Карпат, близькість до Стрия).....	26
2.1.2. Історичний розвиток території.....	27
2.1.3. Соціально-економічна характеристика.....	28
2.2. Туристичні ресурси Тростянецької ОТГ.....	29
2.3. Інфраструктурне забезпечення туризму.....	35
2.3.1. Транспортна доступність (відстань до Стрия, дорога Тухолька– Дрогобич).....	38
2.3.2. Проживання, харчування, рекреаційні зони.....	39
2.3.3. Туристично-інформаційна підтримка.....	41
2.4. SWOT стану розвитку туризму.....	43

2.5. Основні проблеми розвитку туризму.....	48
[31, 10]	
РОЗДІЛ 3. ПЕРСПЕКТИВИ ТА ПРАКТИЧНІ ШЛЯХИ РОЗВИТКУ	
ТУРИЗМУ В ТРОСТЯНЕЦЬКІЙ ОТГ	52 [19, 10]
3.1. Основні напрями підвищення туристичної привабливості	
громади.....	52
3.2. Розробка екскурсійного маршруту «Визначними місцями	
Тростянця».....	59
3.3. Використання цифрових технологій для популяризації громади....	68
3.4. Розвиток зеленого та етнотуризму.....	73
3.5. Співпраця місцевої влади, бізнесу та молоді у розвитку туризму....	76
3.6. Очікувані результати реалізації туристичного проекту.....	78 [54,
31]	
ВИСНОВКИ.....	81
СПИСОК ВИКОРИСТАНИХ ДЖЕРЕЛ.....	83

ВСТУП

Розвиток територіальних громад в Україні у період після адміністративно-територіальної реформи набув особливої ваги, оскільки саме на місцевий рівень поступово переміщуються ключові повноваження щодо управління соціально-економічним зростанням, використання природних ресурсів та формування конкурентних переваг регіонів. У цих умовах туризм стає одним із найперспективніших інструментів диверсифікації локальної економіки та активізації внутрішнього розвитку. Він стимулює підприємницьку діяльність, розширює ринок послуг, посилює взаємодію між громадою, бізнесом та культурними інституціями, а також створює унікальні можливості для промоції території на національному й міжнародному рівнях. [10, 31]

Туристична сфера має потенціал впливати на якість життя населення через створення нових робочих місць, розвиток інфраструктури, зростання бюджетних надходжень і підтримку креативних ініціатив. Особливо важливою вона є для сільських громад, які прагнуть зменшити залежність від традиційних галузей та шукають нові моделі економічної стійкості. Туризм сприяє збереженню історико-культурного спадку, природного ландшафту та традиційної спадщини, перетворюючи їх на чинники регіонального розвитку, а не лише на пасивний ресурс. [10, 31]

У цьому контексті Тростянецька об'єднана територіальна громада, яка розташована на межі рівнинної частини Львівщини (Поділля та Передкарпаття), є прикладом території з високим, але недостатньо освоєним туристичним потенціалом. Її ландшафтне різноманіття, природні рекреаційні можливості, значна кількість сакральних, історичних та етнокультурних об'єктів створюють передумови для розвитку різних форм туризму — від пізнавального і культурно-історичного до екологічного та активного. Однак через обмежений рівень туристичної інфраструктури, недостатню інтеграцію громади у регіональні туристичні маршрути, низьку впізнаваність території та відсутність цілісної маркетингової стратегії цей потенціал поки що не реалізований у повному обсязі. [45,46]

Актуальність теми полягає у необхідності ґрунтовного аналізу ресурсної бази громади, виявлення її конкурентних переваг та створення концептуальних засад розвитку туристичної діяльності. Формування ефективної туристичної системи на рівні ОТГ здатне забезпечити стабільні соціально-економічні результати, сприяти збалансованому використанню природного середовища, активізувати місцеве підприємництво та підсилити ідентичність громади. У сучасних умовах, коли особливо зростає попит на внутрішній туризм, безпечні маршрути та малолюдні локації, сільські громади отримують додаткові можливості для залучення туристів, створення якісних сервісів і застосування цифрових технологій для популяризації території. [45,46]

Метою дослідження є поглиблене вивчення туристичного потенціалу Тростянецької ОТГ та розроблення пропозицій щодо ефективних механізмів його використання для формування стійкої туристичної моделі розвитку громади. Реалізація цієї мети передбачає комплексне опрацювання теоретичних основ туризму на рівні місцевого самоврядування, оцінку локальних ресурсів, удосконалення організаційних і просторових рішень у сфері туризму, а також створення практичних рекомендацій, що можуть бути основою для подальшої стратегії територіального розвитку. [2, 10]

Об'єктом дослідження виступає туристичний потенціал Тростянецької громади, який охоплює сукупність її природних, історико-культурних, соціальних та економічних ресурсів, що можуть бути використані у процесі організації туристичної діяльності. Предметом дослідження є закономірності, механізми та інструменти розвитку туризму на локальному рівні, а також способи інтеграції природних та культурних об'єктів у туристичний простір громади. [10, 2]

У дослідженні застосовано комплекс методів, які забезпечують всебічність і достовірність отриманих результатів. Аналіз літературних джерел дозволив виокремити ключові теоретико-методичні підходи до організації туризму в територіальних громадах та вивчити досвід інших регіонів України й світу. Польові обстеження дали змогу встановити реальний стан туристичних

об'єктів, інфраструктури та рівень їх доступності. Соціологічні методи забезпечили можливість врахувати позицію мешканців та їх готовність долучатись до туристичних ініціатив. SWOT-аналіз використано для структурування сильних і слабких сторін громади, а також ідентифікації перспектив і ризиків розвитку туризму. Картографування сприяло створенню просторової моделі туристичних ресурсів та потенційних маршрутів. [10, 14]

Практичне значення роботи полягає у можливості застосувати результати дослідження для формування туристичних продуктів, модернізації інфраструктури та створення нових сервісів, які можуть використовуватись органами місцевого самоврядування, освітніми закладами, туристичними операторами та громадськими ініціативами. Запропоновані підходи можуть стати основою для створення бренду громади, розробки екскурсійних маршрутів, інформаційних матеріалів, а також для залучення інвестицій у сферу малого та середнього бізнесу, пов'язаного з туризмом. Реалізація рекомендацій, окреслених у дослідженні, може сприяти збільшенню туристичних потоків, розвитку локальної економіки та підвищенню конкурентоспроможності Тростянецької ОТГ у регіональному контексті. [2, 10]

У сучасних умовах суспільних трансформацій, коли Україна активно інтегрується у європейський політичний, економічний та культурний простір, дедалі більшого значення набуває ефективний розвиток територіальних громад як основи децентралізації. Громади отримали ширші повноваження, але водночас і більшу відповідальність за формування власної моделі розвитку. Одним із ключових напрямів, який здатний забезпечити стабільний економічний ріст і зміцнення локальної ідентичності, є сфера туризму — галузь, що синтезує економічні, соціальні, культурні та екологічні аспекти життя. [10, 31]

Зростаючий інтерес населення до внутрішнього туризму, зміна структури туристичних потоків через глобальні виклики, а також активізація попиту на екологічно безпечні, автентичні та малолюдні туристичні маршрути створюють нові можливості для сільських і гірських територій. Туризм поступово

перетворюється на важливий інструмент зміцнення економічної самоорганізації громади, адже сприяє розвитку підприємництва, стимулює зайнятість, розширює ринок сервісів та забезпечує додаткові джерела доходів як для бюджету громади, так і для місцевих мешканців. [10, 2]

Тростянецька об'єднана територіальна громада має низку характеристик, які дозволяють розглядати її як перспективний осередок туристичного розвитку. Географічна близькість до Карпатського регіону, поєднання лісових, горбистих і рівнинних ландшафтів, що є характерним для Західного Опілля, збережені сакральні об'єкти, елементи традиційної культури, природні пам'ятки та промислові локації минулих епох створюють різноманітну ресурсну базу, що може бути основою для формування комплексного туристичного продукту. Водночас певні структурні проблеми — такі як нерівномірність туристичного навантаження, фрагментарність інфраструктури, нестача інформаційної підтримки, відсутність централізованої туристичної стратегії — стримують повноцінну реалізацію цього потенціалу. [10, 7]

Саме тому виникає потреба у глибокому дослідженні туристичного потенціалу громади, з урахуванням сучасних тенденцій та конкурентних особливостей регіону. Оцінка природних і культурних ресурсів, аналіз просторової структури громади, вивчення запитів населення та туристів, а також розробка практичних рекомендацій з організації маршрутів і створення нових сервісів є необхідними елементами стратегічного планування туристичного розвитку. Особливого значення набуває також цифровізація туризму — застосування QR-навігації, онлайн-карт, мобільних додатків, віртуальних екскурсій, що підвищує доступність громади для туристів різних вікових і соціальних груп. [10, 7]

Розвиток туризму в Тростянецькій ОТГ повинен базуватися на збалансованому використанні природних ресурсів, що особливо актуально в умовах сучасних екологічних викликів. Екологічний та рекреаційний потенціал громади є цінним активом, але потребує охорони, регулювання відвідуваності та створення умов для екологічно відповідального туризму. Формування

туристичної політики громади має враховувати не лише економічні вигоди, а й питання збереження біорізноманіття, охорони водойм, раціонального використання земель та розвитку екостежок, які можуть стати основою для освітніх, оздоровчих та природознавчих маршрутів. [31, 10]

У науковому контексті дане дослідження спрямоване на розкриття теоретико-методологічних підходів до управління туристичними ресурсами на локальному рівні та виявлення чинників, які визначають конкурентоспроможність громади на туристичному ринку. Аналіз досвіду інших територіальних громад України та зарубіжних країн може стати джерелом корисних практик, що стосуються створення брендбуків, організації туристично-інформаційних центрів, розвитку гастрономічних, етнографічних, еко-турів та застосування цифрових технологій у сфері промоції територій. [10, 7]

Застосовані методи дослідження дозволяють отримати комплексну картину сучасного стану та перспектив розвитку туристичної сфери в громаді. Аналіз наукової і практичної літератури забезпечив вивчення концептуальних положень розвитку туризму, зокрема моделей туристичної привабливості, інфраструктурного забезпечення та маркетингу територій. Польові дослідження стали основою для оцінки реального стану туристичних об'єктів, їх доступності, благоустрою та можливостей модернізації. Соціологічні методи допомогли визначити мотивацію мешканців до участі в туристичній діяльності, їх очікування, готовність надавати послуги та сприйняття змін, що можуть бути впроваджені в громаді. SWOT-аналіз надав можливість структурувати наявні ресурси та визначити ключові напрями розвитку. Картографування допомогло створити просторове бачення туристичних локацій та майбутніх маршрутів, а також виявити перспективні території для їх розвитку. [10, 2]

Практичне значення роботи виходить за межі теоретичних напрацювань і має конкретне прикладне спрямування. Результати дослідження можуть бути використані для розробки екскурсійних маршрутів, створення туристичних продуктів, підготовки промоційних матеріалів, формування інвестиційних пропозицій, розвитку крос-секторальної взаємодії між туризмом, культурою,

освітою та підприємництвом. Також вони можуть стати основою для підготовки місцевих програм розвитку туризму, грантових проєктів, освітніх курсів з краєзнавства та локальної історії. [32, 19]

Таким чином, дослідження туристичного потенціалу Тростянецької ОТГ є не лише актуальним у теоретичному вимірі, а й має важливу практичну складову, спрямовану на створення інноваційного, екологічно відповідального, економічно ефективного туристичного середовища, що сприятиме підвищенню якості життя населення та формуванню позитивного іміджу громади в регіоні. [56, 31]

РОЗДІЛ 1. ТЕОРЕТИЧНІ ТА МЕТОДИЧНІ ОСНОВИ РОЗВИТКУ ТУРИЗМУ В ТЕРИТОРІАЛЬНИХ ГРОМАДАХ [10, 14]

1.1 Сутність поняття «туризм» та його роль у розвитку місцевих громад [10, 2]

У сучасному суспільстві туризм поступово перетворився на одну з ключових сфер соціально-економічного розвитку, що охоплює як глобальні, так і локальні процеси. Він давно перестав бути лише формою дозвілля чи способом зміни обстановки. Туризм дедалі частіше розглядають як динамічну і багатофункціональну галузь, яка впливає на формування культурного середовища, економічну активність територій і на соціальну інтеграцію різних груп населення. Його сутність полягає у тимчасовому переміщенні людей поза місцем постійного проживання, але реальний вплив туризму набагато ширший: це система взаємодії людей, інституцій, ресурсів і практик, що забезпечують реалізацію різноманітних потреб — рекреаційних, культурних, пізнавальних, оздоровчих та комунікативних. [25, 19]

Геотуризм упродовж останніх років у світі та Україні набуває все більшої популярності. Це зумовлено бажанням туристів пізнати історію розвитку та сучасний стан неживої природи як рідного краю, так і територій, які ними відвідуються. Слід зазначити, що часто при виділенні об'єктів цікавими стають не тільки ті, які репрезентують неторкану природу, але й такі, що стали доступними та атракційними внаслідок діяльності людини. Сюди зараховуємо чисельні відслонення 75 в кар'єрах, матеріал отриманий при бурінні свердловин, водойми створені внаслідок діяльності людини тощо. Власне такого роду об'єкти досліджувались нами в межах обраної території досліджень. Опілля є найбільш західним геоморфологічним районом Подільської Височини. Воно характеризується відмінністю від решти районів Поділля, яка полягає у відсутності пластового рельєфу. Типовим для Опілля є чергування пагорбів з пониженнями, приурочених до ерозійних форм рельєфу, найбільші з яких дрениують ліві притоки Дністра – Зубра, Боберка, Гнила і Золота Липи, Коропець та інші. У межах Опілля фіксуються територіальні

відмінності, що зумовлені геологічною будовою, тектонікою, історією розвитку. Західна частина Опілля, що носить назву Малого Опілля (Миколаївсько-Бібрського, Стільського), привернула увагу наших досліджень відносно недавно. Причиною цього є: близькість до великих туристичних осередків – Львова і Дрогобича; розташування поблизу автошляхів Львів – Стрий, Львів – Дрогобич, Львів – Калуш, якими переміщається велика кількість людей, у тому числі туристів; безпосередній контакт з долиною Дністра, яка слугує важливим туристичним об'єктом у межах усього Поділля та Передкарпаття. [21, 18]

Для виділення геотуристичних об'єктів нами проаналізовано наявну літературу, а також здійснено польові дослідження. Чинниками, які зумовили виокремлення геотуристичних об'єктів, слугують орографічні особливості, геологічна та геоморфологічна будова, водні ресурси території досліджень. Територія Малого Опілля є доволі сильно розчленованою горбистою височиною, в межах якої виокремлюється низка повздовжніх пасом, що простягаються з північного заходу на південний схід (рідше з півночі на південь). Максимальні відмітки досягають 400 м над рівнем моря, а відносно перевищення часто складає 120–150 м. [32, 10]

У геологічній будові району беруть участь відклади мезозойської та кайнозойської ер. Найдавнішими утвореннями, що виходять на денну поверхню, є верхньокрейдові, які представлені пісками з прошарками пісковиків (журавенська світа) та піскуватими мергелями (львівська світа).

Потужність нагромаджень верхньокрейдового віку складає близько 100 м. Серед кайнозойських виокремлюють відклади неогенового і четвертинного періодів. Неогенові відклади на території дослідження 76 представлені міоценовими утвореннями (баденський регіолярус). Їх будова є дуже складною як у розрізі, так і за простяганням. Представлені вони трьома світами: опільською, тираською і косівською. [31, 10]

Загальна потужність неогенових товщ сягає 80 м і більше. Важливо, що власне неогенові утворення розробляють в чисельних кар'єрах, де

видобувається сировина для будівельної промисловості (вапняки, глини, піски), а в минулому поблизу Роздолу й Нового Роздолу розробляли родовища самородної сірки. Найдавнішими серед міоценових є відклади опільської світи, які представлені вапняково-піщаними товщами, (спостерігається перешарування глауконітових пісків, органогенних та хемогенних вапняків, рідше глин). Молодшою є тираська світа, яка відзначається наявністю гіпсів, ангідритів, сірковмісних метасоматичних вапняків та глин (власне з цих утворень видобували самородну сірку в околицях Роздолу). Косівська світа серед міоценових утворень на цій території є наймолодшою. Вона зазвичай складена глинами. Четвертинні відклади представлені широким спектром континентальних утворень, а саме лесами (еолово-делювіальні суглинки), пролювіальними, гравітаційними та алювіальними відкладами плейстоцену і голоцену. Аналіз літератури та польові дослідження дали підстави виділити в межах досліджуваної території низку перспективних геотуристичних об'єктів, окремі з яких вже відомі й відвідуються туристами, а інші – ще мало відомі і мало задіяні у туристичних маршрутах. [32]

У наукових дослідженнях туризм визначають як специфічну соціальну діяльність, що поєднує фізичне переміщення та комплекс послуг, які забезпечують комфортне перебування людини поза домом. При цьому важливою складовою поняття є тимчасовість подорожі та відсутність комерційної вигоди від перебування в іншому місці. Такий підхід підкреслює, що туризм — це не тільки економічна галузь, а й форма соціальної поведінки, що сприяє збагаченню особистого досвіду, розширенню світогляду та міжкультурному діалогу. [25, 9]

У контексті територіальних громад України туризм набуває особливої актуальності, адже після реформ децентралізації саме громади стали відповідальними за стратегічне планування власного розвитку та використання місцевих ресурсів. Перед ними відкрилися можливості створювати власні туристичні продукти, розвивати інфраструктуру, залучати інвестиції та формувати локальні бренди. Туризм у такому випадку перетворюється на

інструмент економічного зростання, соціальної активізації та культурного відродження. Він стає одним з чинників, що дозволяє невеликим громадам будувати конкурентоспроможні моделі розвитку, не покладаючись виключно на державну підтримку чи зовнішніх інвесторів. [10, 7]

Економічна роль туризму в місцевих громадах проявляється у створенні робочих місць у сферах гостинності, транспорту, харчування, торгівлі, локального виробництва та екскурсійних послуг. Зростання туристичної привабливості території стимулює розвиток інфраструктури — доріг, засобів мобільності, комунікаційних систем, громадських просторів, об'єктів культурного призначення. Це, у свою чергу, покращує якість життя мешканців, адже інфраструктура, створена для туристів, стає доступною і для місцевого населення. [31, 14]

Туризм також виступає каталізатором розвитку малого підприємництва. Місцеві жителі отримують змогу реалізовувати власні ініціативи — від створення приватних садиб, сімейних ресторанів і крафтових виробництв до проведення тематичних фестивалів, майстер-класів чи етнографічних заходів. Такі практики зміцнюють економіку громади та формують додану вартість на локальному рівні. [10, 2]

Культурна і соціальна цінність туризму не менш важлива. У багатьох громадах саме туристичний інтерес стає поштовхом до відновлення історичних пам'яток, реставрації архітектурної спадщини, проведення археологічних досліджень, розвитку музейної справи й охорони природних територій. Туризм формує мотивацію до збереження нематеріальної спадщини — традицій, обрядів, фольклору, народних промислів. Місцеві громади, прагнучи привабити туристів, починають активніше підтримувати локальні культурні практики, які іноді перебували на межі зникнення. [10, 2]

Соціальна роль туризму проявляється і в тому, що він сприяє згуртованості жителів та формує почуття гордості за власну територію. Організація спільних подій, фестивалів, ініціатив із благоустрою та екологічних акцій зміцнює взаємодію всередині громади й створює позитивний імідж

території. Туризм стимулює зростання громадянської активності, а також формує нові компетенції у населення — управлінські, комунікаційні, підприємницькі та культурні. [37, 31]

Не менш важливою є екологічна складова. Туризм, орієнтований на сталий розвиток, заохочує громади раціонально використовувати природні ресурси, упорядковувати рекреаційні зони, створювати екологічні маршрути, парки, заповідники. Це сприяє збереженню природи та формує екологічно відповідну поведінку як серед туристів, так і серед місцевих мешканців. [31, 59]

Таким чином, туризм у територіальних громадах постає як багатомірне явище, що об'єднує економічні, соціальні, культурні та екологічні процеси. Він є не лише результатом використання ресурсів території, а й стратегічним ресурсом, здатним забезпечити сталий розвиток громади, підвищити її конкурентоспроможність, зміцнити локальну ідентичність та інтегрувати регіон у ширший національний і міжнародний туристичний простір. Саме тому наукове осмислення ролі туризму в місцевому розвитку є важливим підґрунтям для формування ефективної туристичної політики та довгострокових стратегій розвитку територіальних громад. [14, 10]

1.2. Типологія сучасного туризму (пізнавальний, сільський, екологічний, культурно-пізнавальний) [25, 24]

Сучасний туризм вирізняється великою різноманітністю форм і видів, що зумовлено зростанням потреб населення у відпочинку, пізнанні світу, збереженні здоров'я, а також індивідуалізацією запитів туристів. Типологія туризму формується не лише за характером подорожей, але й за їх змістовним наповненням, мотивацією учасників, специфікою природних, культурних і соціальних ресурсів територій, які відвідуються. [59, 58]

Однією з найпоширеніших форм, яка має вагоме значення для розвитку невеликих громад, є пізнавальний туризм. Його основна мета полягає в ознайомленні з новими місцями, історико-культурними пам'ятками, традиціями, побутом та стилем життя інших регіонів. Такий туризм

задовольняє потребу особистості в інтелектуальному збагаченні, формуванні уявлення про національні та регіональні особливості. У випадку з локальними громадами пізнавальний туризм стимулює вивчення локальної історії, заохочує мешканців до відновлення і популяризації історичних об'єктів та переосмислення культурного спадку як ресурсу для розвитку. [25, 10]

Не менш важливою є роль сільського туризму, який за останнє десятиліття став популярним напрямом, особливо серед мешканців міст. Його сутність полягає у створенні можливостей для тимчасового проживання туристів у сільській місцевості з метою відпочинку, участі в повсякденному житті місцевих жителів, ознайомлення з традиційними заняттями населення, аграрною культурою, гастрономією. Сільський туризм має важливе значення для економічного відродження села, оскільки дозволяє місцевим мешканцям отримувати додатковий дохід, розвивати мікробізнес, підвищувати зайнятість і зменшувати трудову міграцію. Водночас він забезпечує збереження культурної спадщини, підтримує автентичність традицій, стилю життя і природного середовища. [25, 17]

Екологічний туризм, який формується як відповідь на загострену екологічну свідомість суспільства, набирає дедалі більшої популярності, особливо серед молоді. Його мета — не лише милування природою чи оздоровлення, а й усвідомлення цінності природного довкілля, збереження біорізноманіття, мінімальний вплив на навколишнє середовище. На території громад, зокрема в передгір'ях Карпат, де поєднані унікальні ландшафти, лісові масиви, джерела мінеральних вод, екологічний туризм відкриває широкі можливості для сталого розвитку без шкоди для природи. Він часто передбачає активні форми відпочинку — піші та вело-маршрути, кемпінг, спостереження за дикою природою — з обов'язковим компонентом екоосвіти. [10, 2]

Культурно-пізнавальний туризм, як інтегрована форма кількох напрямів, має надзвичайно великий потенціал у контексті українських громад, багатих на історію, архітектурні пам'ятки, фольклор, мистецькі традиції. Він поєднує інтерес до культурної спадщини з активною участю в культурному житті

території — відвідинами музеїв, театрів, фестивалів, участю в обрядах, майстер-класах, мистецьких заходах. Такий туризм не тільки стимулює інтерес до історії, але й створює попит на збереження та розвиток локальної культури, включаючи мову, звичаї, місцеву кухню, одяг та святкові обряди. Він формує емоційний зв'язок між туристом і територією, сприяє розвитку культурного підприємництва, підтримці творчих ініціатив, зростанню престижу регіону. [31, 25]

Усі ці типи туризму, зокрема пізнавальний, сільський, екологічний та культурно-пізнавальний, виступають не ізольованими напрямками, а тісно переплітаються у практиці розвитку громад. У межах невеликих територій часто виникають синергетичні форми, коли турист, подорожуючи, одночасно отримує культурний досвід, милується природою, бере участь у традиційних обрядах і дегустує місцеву кухню. Саме така комплексність і гнучкість сучасного туризму створює унікальні можливості для локального розвитку, формуючи нові формати взаємодії між місцевою спільнотою та відвідувачами. [25, 17]

Сучасний туризм характеризується багатофункціональністю та динамічністю, адже він розвивається під впливом глобальних соціальних змін, технологічного прогресу, урбанізації та зростання мобільності населення. Його типологія формується не лише через різноманітність видів відпочинку, але й через трансформацію цінностей, зміщення акцентів з масового до індивідуалізованого туризму, а також через збільшення попиту на досвід, емоції та автентичність. У межах територіальних громад ця різноманітність набуває особливого значення, адже дозволяє максимально залучити потенціал локальних природних, культурних і соціальних ресурсів. [10, 31]

Пізнавальний туризм залишається одним із провідних напрямів у структурі сучасної туристичної діяльності, адже потреба людини у знаннях, самоосвіті, розширенні кругозору та культурному розвитку зростає навіть швидше, ніж потреба у відпочинку. Цей вид туризму охоплює широкий спектр активностей — від оглядово-екскурсійних подорожей до тематичних наукових турів, етнографічних експедицій і культурно-освітніх мандрівок. У громадах із

багатою історією пізнавальний туризм стає важливим інструментом популяризації локальних подій, персоналій, традицій і матеріальних пам'яток. Він стимулює розвиток музейної справи, краєзнавчих студій, створення нових туристичних продуктів — аудіогідів, авторських екскурсій, інтерактивних маршрутів. Важливо й те, що пізнавальний туризм сприяє формуванню позитивної самоідентифікації місцевих жителів, які починають переосмислювати власний культурний спадок як стратегічний ресурс. [31, 25]

Сільський туризм, який інтенсивно розвивається у Європі та Україні, відіграє особливу роль для територіальних громад, адже є одним з небагатьох напрямів, здатних оживити сільські території, створити додаткові джерела доходу та зупинити депопуляцію. Він базується на унікальних характеристиках сільського середовища — тиші, природності, традиційності, безпеці, автентичності. Туристи шукають у ньому не лише відпочинок, а й зміну темпу життя, можливість долучитися до екологічно чистого харчування, побутових сільських занять, агротуристичних практик. У цьому контексті особливого значення набуває розвиток «зелених садиб», фермерських господарств, гастротуризму, ремісничих майстерень. Сільський туризм стимулює збереження нематеріальної культурної спадщини — традиційної кухні, обрядів, пісенного фольклору, технік гончарства, ткацтва, деревообробки, що стають частиною туристичного досвіду. [31, 14]

Екологічний туризм (екотуризм) дедалі більше впливає на стратегії сталого розвитку територій, адже сучасний турист прагне не лише побачити природу, але й відчути відповідальність за її збереження. Екотуризм підкреслює важливість обмеження антропогенного навантаження, використання природних ресурсів на засадах відновлення, розвитку екологічної культури. У громадах, багатих на природні ландшафти, цей напрям включає облаштування екостежок, створення інтерпретаційних центрів, проведення еколекцій, організацію турів спостереження за птахами й тваринами, участь у природоохоронних акціях. Основною цінністю екотуризму є створення гармонійної взаємодії між

туристом і природним середовищем, що сприяє формуванню екологічної свідомості та підтримці локальних природних ініціатив. [10, 2]

Культурно-пізнавальний туризм займає проміжну позицію між пізнавальним та етнокультурним напрямками, але має власну специфіку, адже акцентує увагу на культурній ідентичності, мистецьких практиках, традиціях та сучасному культурному житті території. Він охоплює участь у фестивалях, культурних подіях, тематичних екскурсіях, відвідування музейних комплексів, галерей, етнопарків. Сучасний турист очікує не тільки споглядати, а й бути залученим — брати участь у майстер-класах, фольклорних дійствах, гастрономічних дегустаціях. У громадах такий туризм стає платформою для творчої активності місцевого населення, розвитку культурних індустрій, підтримки креативних кластерів і збереження нематеріальної спадщини, яка часто вразливіша за матеріальні об'єкти. [2, 25]

Важливим є те, що ці типи туризму не існують окремо. У реальній практиці вони поєднуються, створюючи гібридні туристичні продукти, у яких одна форма взаємодоповнює іншу. Турист може одночасно отримати пізнавальний досвід, долучитися до природоохоронної діяльності, відчувати сільський побут і зануритися в культурні традиції. У невеликих громадах така комплексність формує унікальну туристичну пропозицію, підвищує привабливість території та забезпечує конкурентоспроможність на туристичному ринку. Це відкриває можливості для стратегічного планування, розвитку малого бізнесу, створення локальних брендів та підвищення якості життя населення. [10, 7]

1.3. Туристичний потенціал як основа формування конкурентоспроможності громади [16, 56]

У сучасних умовах децентралізації в Україні туристичний потенціал територіальних громад набуває ключового значення як один із стратегічних ресурсів підвищення їх конкурентоспроможності. Він охоплює не лише наявність природних, історико-культурних або рекреаційних об'єктів, а й

здатність громади ефективно інтегрувати ці ресурси у систему туристичної пропозиції, створюючи привабливий продукт, який може конкурувати на внутрішньому та зовнішньому ринках. [16, 10]

Конкурентоспроможність території у сфері туризму визначається не стільки об'єктивними характеристиками — кількістю пам'яток, красою ландшафтів чи унікальністю природних ресурсів, скільки здатністю громади організувати комплексний туристичний простір. Цей простір включає логістичну доступність, інфраструктурне забезпечення, інформаційне наповнення, рівень обслуговування та емоційний досвід, що отримує турист. Важливо розуміти, що туристичний потенціал є динамічним явищем: він зростає або знижується залежно від ефективності управління, інвестиційної активності, участі місцевої громади та маркетингової політики. [27, 35]

Основою туристичного потенціалу є поєднання ресурсної бази, що включає природні, історико-культурні та соціальні складові; інфраструктурного забезпечення, яке визначає рівень доступності та комфортності перебування туристів; організаційного середовища, де взаємодіють органи влади, бізнес, громадські об'єднання та локальні ініціативи; а також іміджевої та брендової складової. Сукупність цих чинників формує комплексне враження туриста про територію, визначає бажання повернутися та рекомендувати місце іншим. [10, 54]

При цьому туристичний потенціал громади — це не лише наявні об'єкти та ресурси, а й здатність громади їх «упакувати», презентувати та додати нову цінність. Природний ландшафт без належної інфраструктури, інформаційної підтримки та інтерактивних елементів залишається потенційним, але не реалізованим ресурсом. Навпаки, навіть невеликий історичний об'єкт, місцева легенда або традиційний ритуал, правильно подані та інтегровані у туристичний маршрут, можуть стати сильним магнітом для відвідувачів. [16, 56]

Туризм у громадах має не лише економічну функцію, але й соціальну, сприяючи об'єднанню мешканців навколо спільних цінностей і розвитку соціального капіталу. Він формує локальний патріотизм, гордість за рідний край та створює стимули для активності молоді, яка починає бачити власну

територію як простір для самореалізації та підприємницьких ініціатив. Успішний розвиток туристичного потенціалу також стимулює взаємодію громади з науковими установами, культурними організаціями та бізнесом, створюючи ефект синергії, коли спільні проєкти приносять більше результатів, ніж ізольовані дії. [31, 15]

Не менш важливим є створення унікального туристичного образу — локального бренду, який вирізняє територію серед інших та формує її впізнаваність. Бренд неможливо побудувати без глибокого усвідомлення ідентичності громади, її історії, культурних символів, місцевих традицій та природних особливостей. Успішна брендова стратегія формує цілісний образ, який поєднує автентичність, сучасний сервіс та привабливість для різних сегментів туристів. [31, 10]

Важливо також підкреслити, що туристичний потенціал громади здатен стати основою сталого розвитку, створюючи додаткові джерела доходу, підвищуючи зайнятість і залучаючи інвестиції. Через розвиток туризму відбувається культурне відродження території, зростає інтерес до охорони природних ландшафтів, історичних та архітектурних об'єктів, а також з'являються нові можливості для розвитку творчих і креативних індустрій. [31, 10]

Таким чином, туристичний потенціал є не просто сукупністю ресурсів громади, а стратегічним інструментом формування конкурентоспроможності. Він дозволяє створити привабливу туристичну пропозицію, ефективно взаємодіяти з ринком, підвищувати соціально-економічну стійкість і культурну самобутність території. Успішні громади — це ті, які не лише мають багаті ресурси, але й здатні динамічно їх використовувати, адаптувати до сучасних вимог туристичного ринку та трансформувати у фактор сталого розвитку. [16, 10]

1.4. Досвід розвитку туризму у громадах Львівщини (на прикладі Сколівської, Меденицької, Моршинської ОТГ) [10, 2]

Львівська область вирізняється надзвичайним багатством природних і культурно-історичних ресурсів, що формує високий потенціал для розвитку

туризму на локальному рівні. Проте ефективність використання цього потенціалу в різних територіальних громадах значною мірою залежить від якості місцевого управління, ступеня залученості громади, наявності інфраструктури та здатності адаптувати туристичні стратегії до особливостей конкретного регіону. Аналіз досвіду таких громад, як Сколівська, Меденицька та Моршинська дає змогу виявити спільні закономірності, а також унікальні підходи, що можуть слугувати орієнтиром для інших територій. [10, 2]

Сколівська громада, розташована в серці Карпат, демонструє ефективне використання природного середовища як основи туристичного розвитку. Гірські масиви, ліси та національні природні парки створюють умови для розвитку екологічного та активного туризму, включно з пішохідними і велосипедними маршрутами, альпінізмом та туризмом пригод. Велике значення має координація дій місцевої влади, бізнесу та громадських організацій, що дозволяє формувати комплексну туристичну інфраструктуру, включаючи інформаційні центри, маркування маршрутів, онлайн-платформи для бронювання та мобільні додатки. Успіх Сколівської громади свідчить, що туризм може поєднувати збереження природного середовища та економічну активність, створюючи стійку модель розвитку на основі екологічної відповідальності. [10, 2]

Меденицька ОТГ розташована ближче до великих міських агломерацій, що дозволяє їй активно розвивати сільський та культурно-пізнавальний туризм. Тут центральним елементом туристичної пропозиції є популяризація місцевих традицій, ремесел, гастрономії та автентичного побуту. Громада створює умови для інтеграції туристів у щоденне життя, що стимулює економічний розвиток, підтримує місцевих підприємців і сприяє збереженню культурної ідентичності. Важливою складовою є також проведення фестивалів, ярмарків і майстер-класів, які не лише залучають туристів, а й формують позитивний імідж громади та активізують культурне життя місцевих жителів. [31, 25]

Моршинська ОТГ відома своїми курортними традиціями та оздоровчою спеціалізацією. Мінеральні джерела та санаторно-курортна база роблять її

привабливою для туристів, які шукають лікування та відновлення здоров'я. Розвиток Моршина супроводжується модернізацією інфраструктури, підвищенням рівня обслуговування, активною промоцією на національному рівні та залученням інвестицій у рекреаційну сферу. Досвід Моршинської громади демонструє, що концентрація на певних туристичних нішах і спеціалізація дозволяють створювати стабільний і конкурентоспроможний туристичний продукт. [31, 56]

На противагу згаданим громадам аналізована нами Тростянецька об'єднана територіальна громада має власні особливості та перспективи розвитку. Завдяки розташуванню у межах мальовничого Західного (Малого) Опілля, близькості до Львова та шляхів, що з'єднують найбільші міста цього регіону (Львів, Дрогобич, Стрий), а також наявності культурно-історичних пам'яток, громада володіє значним туристичним потенціалом. На даному етапі розвиток туризму перебуває на початкових стадіях через обмежену інфраструктуру, недостатню промоцію та низьку активність місцевих ініціатив. Водночас Тростянецька громада має можливості для розвитку культурно-пізнавального та сільського туризму, що можуть реалізуватися через створення туристичних маршрутів, підтримку локального бізнесу, залучення сучасних цифрових технологій та інтеграцію громади у регіональні туристичні мережі. [31, 10]

Порівняльний аналіз цих громад демонструє, що успіх у туристичній сфері залежить від комплексного підходу, який включає активну участь влади, бізнесу та місцевих громад, стратегічне планування, системну роботу з інфраструктурою та інформаційним забезпеченням, а також створення унікального туристичного продукту з урахуванням природних, історичних і культурних ресурсів. Ключовим фактором є також здатність громади формувати свій бренд, який відображає унікальні характеристики території і відповідає сучасним запитам туристів. Саме такий підхід дозволяє створити конкурентоспроможний туристичний продукт, що сприяє економічному, соціальному та культурному розвитку територіальних громад Львівщини. [7, 10]

1.5. Нормативно-правова база розвитку туризму в Україні та на рівні ОТГ [21, 19]

Розвиток туристичної сфери в Україні здійснюється в рамках комплексної нормативно-правової бази, яка регулює функціонування галузі на державному, регіональному та місцевому рівнях. Ця база встановлює ключові принципи діяльності, визначає механізми підтримки та контролю, створює умови для безпечного і сталого розвитку туризму, захищає права туристів і суб'єктів туристичного бізнесу, а також сприяє збереженню культурної спадщини та природних ресурсів. [31, 25]

Першочерговим нормативним актом, що визначає правові, економічні та соціальні основи туристичної діяльності, є Закон України «Про туризм». Він закладає фундамент для регулювання всіх аспектів туристичної галузі, встановлює категорії туристичних послуг, визначає повноваження органів державної влади та місцевого самоврядування, регламентує ліцензування та сертифікацію, а також регулює створення туристичних інформаційних центрів і стандарти якості обслуговування. Закон є базою для формування сприятливого інвестиційного середовища, стимулює розвиток внутрішнього туризму та відкриває можливості для залучення міжнародних партнерів. [11, 31]

Окрім того, розвиток галузі підтримується урядовими програмами, які визначають стратегічні напрями, включаючи розвиток сільського, екологічного та культурного туризму, стимулювання інноваційних підходів і цифровізації туристичних послуг. Ці програми передбачають механізми фінансової підтримки, грантові ініціативи, партнерство з міжнародними організаціями, а також впровадження сучасних маркетингових і промоційних інструментів для підвищення привабливості територій. [35, 31]

На рівні об'єднаних територіальних громад (ОТГ) нормативно-правова база формується через закони про місцеве самоврядування, що надають громадам широкі повноваження щодо управління власними ресурсами, територіями і культурними об'єктами. Завдяки цьому громади можуть розробляти локальні програми розвитку туризму, затверджувати правила

благоустрою, організувати культурно-туристичні заходи, сприяти розвитку малого бізнесу та залучати громадськість до управління туристичними проєктами. [10, 7]

Водночас на практиці багато ОТГ стикаються з проблемою недостатньої нормативної підтримки на місцевому рівні. Часто відсутні чіткі механізми координації між різними суб'єктами туристичної діяльності, бракує спеціалізованих органів чи посад, відповідальних за розвиток туризму, що ускладнює системну реалізацію програм і стратегій. У таких умовах місцеві керівники змушені створювати власні регламенти, положення та програми, що враховують специфіку громади, інтегрують туризм у загальну стратегію розвитку і адаптують законодавчі норми до локальних реалій. [31, 10]

Особливого значення набувають спеціалізовані нормативні акти, спрямовані на підтримку сільського зеленого туризму. Закон України «Про внесення змін до деяких законодавчих актів щодо стимулювання розвитку сільського зеленого туризму» створює правові умови для активізації цього сегмента, легалізує діяльність з організації зеленого туризму, стимулює розвиток відповідної інфраструктури та підтримує місцевий бізнес. Такий закон особливо важливий для громад із сільським характером, оскільки він відкриває можливості для економічного розвитку, збереження культурних традицій і формування туристичних маршрутів, що поєднують природні, культурні та гастрономічні ресурси. [31, 23]

Ефективне впровадження нормативно-правової бази на рівні ОТГ, зокрема Тростянецької громади, залежить від здатності місцевих органів влади адаптувати законодавчі норми до конкретних умов, створювати локальні регламенти та програми, активно залучати бізнес і громадськість, а також впроваджувати інноваційні підходи у сфері управління туризмом. Тільки комплексне застосування законодавчих положень, поєднане з локальною ініціативою, дозволяє сформувати конкурентоспроможну туристичну пропозицію, що стимулює соціально-економічний розвиток території, підвищує зайнятість населення та зміцнює культурну ідентичність громади. [31, 15]

Таким чином, нормативно-правова база є не лише регуляторним інструментом, але й стратегічною основою для формування ефективного, сталого та конкурентоспроможного туристичного середовища на рівні ОТГ, сприяючи комплексному розвитку територій та інтеграції їх у національні та міжнародні туристичні потоки. [38, 29]

1.6. Методичні підходи до оцінки туристичного потенціалу території [16]

Оцінка туристичного потенціалу території є складним багаторівневим процесом, який передбачає системний аналіз усіх складових, що визначають привабливість регіону для туристів та його здатність конкурувати на внутрішньому і зовнішньому ринках. Методичні підходи до цього процесу включають вивчення природних, історико-культурних, соціально-економічних та інфраструктурних ресурсів. Серед природних факторів враховують ландшафтні особливості, кліматичні умови, наявність рекреаційних зон, водойм, лісових масивів і унікальних екологічних комплексів. Культурно-історичні ресурси включають архітектурні пам'ятки, музейні колекції, традиції та обряди місцевого населення, що можуть слугувати основою для пізнавального, культурно-пізнавального та сільського туризму. [25, 2]

При оцінці туристичного потенціалу враховується транспортна доступність регіону, розвиненість сервісної інфраструктури — наявність готельного фонду, закладів харчування, дозвіллевих і розважальних об'єктів, а також інформаційного забезпечення туристів через онлайн-ресурси, путівники, туристичні центри та локальні цифрові платформи. Важливим є аналіз наявності туристичних маршрутів, зокрема пішохідних, велосипедних, водних чи екологічних маршрутів, а також активності громади у промоції території на регіональному та національному рівнях. [32, 1]

Методологічно оцінка туристичного потенціалу передбачає використання як кількісних, так і якісних показників. Кількісні дані можуть включати статистику туристичних потоків, економічний внесок туристичної діяльності у бюджет громади, кількість об'єктів інфраструктури та їхню насиченість. Якісні

методи, у свою чергу, базуються на опитуваннях місцевих жителів, експертних оцінках, аналізі іміджу території, а також сприйнятті туристичного середовища відвідувачами. Комплексне використання цих підходів дозволяє не лише визначити наявний потенціал, а й сформулювати стратегічні пріоритети розвитку туризму, спрямовані на максимальне використання сильних сторін і мінімізацію обмежень. [10, 2]

Особливу увагу слід приділяти територіям, що мають унікальні ресурси, як, наприклад, Тростянецька ОТГ. Для цього регіону важливим є врахування специфіки природних ландшафтів, історико-культурних пам'яток, локальних традицій та особливостей соціальної структури громади. Оцінка потенціалу повинна включати аналіз наявних і перспективних форм туризму — активного, екологічного, культурно-пізнавального та сільського, з урахуванням того, як різні види туризму можуть взаємодіяти і посилювати один одного. [31, 25]

Крім того, методичні підходи передбачають визначення факторів, що стримують розвиток туризму, таких як недостатня інфраструктура, брак фінансування, слабка інформаційна підтримка, низький рівень компетенцій місцевих фахівців або обмежена взаємодія з бізнесом. На основі такої оцінки розробляються заходи щодо їх усунення: створення нових туристичних маршрутів, модернізація інфраструктури, активізація локальних ініціатив, навчальні програми для персоналу, цифровізація промоційних інструментів та стратегічне планування. [32, 42]

Таким чином, методичні підходи до оцінки туристичного потенціалу території формують цілісну систему аналізу ресурсної бази, інфраструктури та соціокультурного середовища. Вони забезпечують обґрунтоване прийняття рішень щодо розвитку туризму, дозволяють ефективно планувати інвестиції, інтегрувати місцеві ініціативи, створювати конкурентоспроможні туристичні продукти та сприяти сталому розвитку територій. Застосування цих підходів у досліджуваній Тростянецькій ОТГ відкриває перспективу формування комплексної туристичної стратегії, здатної поєднати економічний, соціальний і культурний розвиток громади.

[31, 10]

РОЗДІЛ 2. АНАЛІЗ ТУРИСТИЧНО-РЕКРЕАЦІЙНОГО ПОТЕНЦІАЛУ ТРОСТЯНЕЦЬКОЇ ОТГ [16, 1]

2.1. Загальна характеристика Тростянецької громади [31, 10]

Тростянецька об'єднана територіальна громада розташована у південній частині Львівської області, поблизу межі між Поділлям та Карпатською гірською країною, що надає їй унікальні природні умови і значний туристичний потенціал (рис. 1). Близькість до міст Львів, Стрий, Дрогобич, а також Миколаєва (у нашому випадку важливого транспортного вузла), забезпечує зручний доступ до громади як для місцевих, так і для приїжджих туристів. Географічне розташування у межах південно-західної частини Поділля, а саме Західного (Малого) Опілля визначає помірно-континентальний клімат, що сприяє розвитку різних видів туризму протягом усього року. Територія громади характеризується мальовничими ландшафтами, які поєднують горбисті ділянки, лісові масиви та численні водні об'єкти, створюючи сприятливі умови для активного відпочинку та рекреації. [30, 10]

Історично територія Тростянецької громади має багату культурну спадщину, що відображає розвиток регіону від давніх часів до сьогодення. Вплив різних історичних епох залишив помітний слід у вигляді архітектурних пам'яток, традиційних ремесел та фольклору, які нині виступають важливим елементом культурного туризму. Соціально-економічний розвиток громади пов'язаний з її сільськогосподарським профілем, однак останніми роками спостерігається зростання зацікавленості у розвитку туристичної інфраструктури, що відкриває нові перспективи для залучення інвестицій і створення робочих місць. [31, 10]

Площа громади — 187,6 км², населення — 7991 мешканець. [31, 10]

Утворена 5 вересня 2015 року шляхом

об'єднання Бродківської, Демнянської, Красівської, Липівської, Стільської, Тер

нопільської сільських рад та села Заклад Миколаївської міськради Миколаївського району.

До складу громади входять 1 селище (Липівка) і 16 сіл: [31, 10]

- 1.Бродки
- 2.Велика Воля
- 3.Глухівець
- 4.Демня
- 5.Добряни
- 6.Дуброва
- 7.Заклад
- 8.Ілів
- 9.Красів
- 10.Луб'яна
- 11.Мала Воля
- 12.Поляна
- 13.Стільсько
- 14.Суха Долина
- 15.Тернопілля
- 16.Тростянець

Тростянецька громада — одна з об'єднаних громад, центрами яких стали села, які до того не були центрами сільрад. [31, 10]

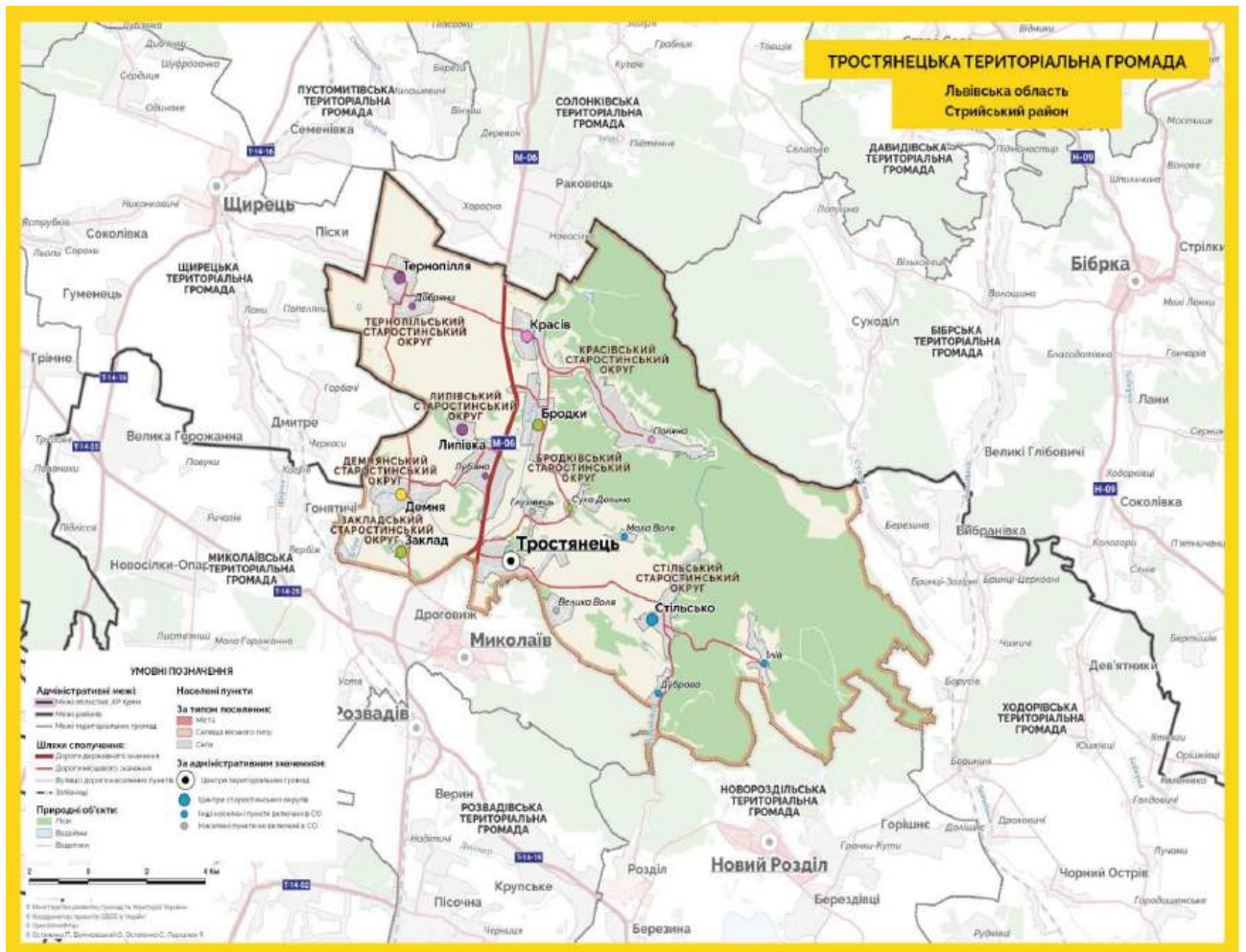


Рис. 1. Карта Тростянецької ОТГ <https://stryi-tur.info/stryi-rajon/otg/mikolaivshhina/trostyanecka-gromada>

Загалом, Тростянецька громада володіє значним туристично-рекреаційним потенціалом, який у комплексі з історико-культурними ресурсами і сприятливим природним середовищем формує основу для подальшого сталого розвитку туризму в регіоні. [10, 2]

2.1.1. Географічне положення, природно-кліматичні умови

Як згадувалось вище, Тростянецька об'єднана територіальна громада розташована у південно-західній частині Поділля, поблизу його межі з Передкарпаттям, що надає їй унікальні географічні та природні особливості. Розташування у безпосередній близькості до найбільших міст регіону, безпосередньо на дорозі, яка їх з'єднує, забезпечує зручний транспортний доступ, що є важливим фактором для розвитку туристичного потенціалу.

Транспортні магістралі, що проходять через громаду, з'єднують її з іншими великими населеними пунктами Львівської області, а також сприяють активному потоку туристів і відвідувачів. [30, 10]

Природний ландшафт громади характеризується різноманіттям форм рельєфу, що поєднує пагорби, невисокі гори, долини та численні водні об'єкти. Такі особливості створюють сприятливі умови для різних видів рекреації, зокрема пішохідного туризму, велосипедних маршрутів, екотуризму та активного відпочинку на природі. Лісові масиви, що займають значну частину території, відіграють важливу роль не тільки в екологічному балансі регіону, але й у формуванні сприятливого мікроклімату, який приваблює відпочивальників. [31, 10]

Клімат Тростянецької громади має помірно-континентальний характер із виразною сезонністю. Літо, як правило, тепле і вологе, що сприяє розвитку літнього туризму, водночас зима холодна, проте не надто сувора, що відкриває можливості для зимових видів відпочинку, таких як лижний туризм у прилеглих карпатських курортах. Волога та помірна кількість опадів сприяють збереженню біорізноманіття та формуванню мальовничих природних комплексів. [10, 2]

Загалом, географічне розташування і природно-кліматичні умови Тростянецької ОТГ є важливою складовою її туристично-рекреаційного потенціалу, забезпечуючи комфортні умови для відпочинку впродовж року та створюючи різноманітні можливості для розвитку туризму різних напрямків. [19, 10]

2.1.2. Історичний розвиток території [31, 23]

Історія Тростянецької об'єднаної територіальної громади має глибоке коріння, що сягає кількох століть назад і відображає складний процес формування регіону в контексті загальноукраїнської історії. Територія громади була частиною різних державних утворень, що впливало на культурний і соціальний розвиток місцевого населення. Від ранньослов'янських поселень до

середньовічних містечок, ця земля була ареною різноманітних історичних подій, що сформували її унікальний образ і самобутність. [31, 2]

Значну роль у розвитку регіону відіграли історичні періоди Австро-Угорської імперії, Польщі та Радянського Союзу, кожен із яких залишив помітний слід у архітектурі, культурних традиціях та соціальній структурі громади. Збережені архітектурні пам'ятки, зокрема церкви, старовинні будівлі та інші історичні об'єкти, свідчать про багаточисельність культури і важливість території в регіональному контексті. Місцеві легенди, фольклор та народні традиції, що передавалися з покоління в покоління, зберігають живий зв'язок із минулим і формують основу культурної ідентичності громади. [10, 7]

Особливе значення має період незалежності України, коли в рамках реформи децентралізації було створено Тростянецьку об'єднану територіальну громаду, що стало початком нової епохи у розвитку місцевої самоврядності та економіки. Цей процес відкрив нові можливості для розвитку туристичної галузі, збереження культурної спадщини та активізації громадських ініціатив. [10, 7]

Таким чином, історичний розвиток території Тростянецької громади є фундаментом для сучасного туристично-рекреаційного потенціалу, який базується на збереженні і популяризації унікальної культурної та історичної спадщини регіону. [31, 56]

2.1.3. Соціально-економічна характеристика [9]

Тростянецька об'єднана територіальна громада, розташована у Львівській області, характеризується типовими рисами соціально-економічного розвитку передгірного регіону. Основою економіки громади є сільське господарство, яке протягом багатьох років залишається важливою галуззю, забезпечуючи населення робочими місцями та продуктами харчування. Проте в останні роки спостерігається поступове диверсифікування економіки за рахунок розвитку сфери послуг, зокрема туризму, що стає перспективним напрямком для залучення інвестицій та підвищення рівня життя місцевого населення. [2, 10]

Рівень зайнятості в громаді є стабільним, хоча існують виклики, пов'язані з міграцією молоді до більших міст у пошуках кращих можливостей для навчання та працевлаштування. Це створює необхідність формування нових стратегій розвитку, спрямованих на утримання молоді і залучення інвестицій у місцеву інфраструктуру та бізнес. [10, 7]

Інфраструктура громади поступово вдосконалюється, що сприяє покращенню умов проживання та розвитку туристичного потенціалу. Розвиток соціальних об'єктів, таких як заклади освіти, охорони здоров'я та культури, створює сприятливе середовище для життя і відпочинку мешканців і гостей громади. [31, 10]

Важливою складовою соціально-економічної структури є активність місцевої громади у питаннях розвитку туризму, що відображається у підтримці культурних заходів, збереженні традицій і залученні туристів до різноманітних форм відпочинку. Успішне поєднання сільськогосподарського потенціалу з можливостями рекреації створює передумови для сталого розвитку регіону та підвищення його конкурентоспроможності на туристичному ринку. [10, 2]

Таким чином, соціально-економічна характеристика Тростянецької громади відображає як традиційні галузі господарства, так і нові перспективні напрями, що формують комплексний потенціал для розвитку туризму і підвищення якості життя місцевих мешканців. [10, 2]

2.2. Туристичні ресурси Тростянецької ОТГ [1, 38]

Туристичні ресурси Тростянецької об'єднаної територіальної громади є фундаментальною основою для розвитку різноманітних видів туризму, формуючи унікальний комплекс, здатний приваблювати як внутрішніх, так і зовнішніх відвідувачів. До цих ресурсів належать природні ландшафти, історико-культурні об'єкти, соціальні і культурні ініціативи, а також сучасна інфраструктура, що разом забезпечує повноцінний туристичний продукт. Багатство природи та культурної спадщини, активна участь громади у культурному житті й організації подій створюють сприятливі умови для

розвитку пізнавального, культурно-пізнавального, екологічного та сільського туризму, а також формування комплексних туристичних маршрутів. [32, 10]

Природні ресурси громади становлять особливу цінність завдяки лісовим масивам, річковим долинам, водоймам, мінеральним джерелам і мальовничим ландшафтам, які можуть використовуватися для рекреаційної діяльності, оздоровчого та екологічного туризму. Такі ресурси відкривають широкі можливості для активного відпочинку: пішохідних та велосипедних маршрутів, спостереження за природою, кемпінгу та спортивних заходів на відкритому повітрі. Важливо, що потенціал природного середовища громади стає особливо цінним, якщо його органічно поєднувати із сучасною інфраструктурою та інформаційним супроводом туристичних об'єктів. [32, 31]

Історико-культурні ресурси громади включають архітектурні пам'ятки, церкви, старовинні будівлі, музеї, меморіальні комплекси та інші об'єкти культурної спадщини. Вони не лише відображають унікальну історію території, а й виступають основою для культурно-пізнавального туризму, створення тематичних маршрутів і проведення культурних заходів. Значення цих об'єктів підсилюється через активну участь місцевих жителів, які підтримують традиції, ремесла, гастрономічні звичаї та святкові обряди, формуючи автентичний туристичний досвід і підвищуючи привабливість громади. [31, 25]

Сучасні туристичні ресурси включають рекреаційні зони, заклади гостинності (місця поселення туристів та заклади харчування), місцеві крафтові підприємства, а також культурні події, що регулярно проводяться у громаді. Вони забезпечують цікавість, комфорт і безпеку туристів, стимулюють повторні візити та формують позитивний імідж громади на регіональному та національному рівнях. Особливу роль відіграє підтримка локального бізнесу, участь у фестивалях, майстер-класах, виставках і спортивних заходах, що створює додаткові економічні і соціальні ефекти для місцевого населення. [2, 1]

Комплексний підхід до розвитку туристичних ресурсів Тростянецької ОТГ передбачає інтеграцію природних, культурних та інфраструктурних елементів, використання цифрових технологій для промоції, а також

стратегічне планування з урахуванням збереження природного середовища. Такий підхід дозволяє реалізувати потенціал громади як у сфері економічного розвитку, так і у формуванні соціокультурного капіталу, підвищенні туристичної конкурентоспроможності та створенні стійких моделей розвитку туризму. [7, 10]

Особливе значення має також формування туристичного бренду громади на основі її унікальних ресурсів. Це включає виділення ключових туристичних магнітів, тематичних маршрутів, а також активну інформаційну кампанію через онлайн-платформи, соціальні мережі та інтерактивні путівники. Такий комплексний підхід забезпечує не лише економічні вигоди, але й соціальну згуртованість громади, підвищує її престиж і дозволяє інтегрувати Тростянецьку ОТГ у ширший туристичний простір Львівщини та України. [32, 56]

Тростянецька об'єднана територіальна громада володіє значним туристичним потенціалом, який формується поєднанням природних, історико-культурних та сучасних інфраструктурних ресурсів. Цей комплекс забезпечує можливість розвитку різних видів туризму — від активного та екологічного до культурно-пізнавального та сільського. Різноманітність ландшафтів, наявність унікальних природних і культурних об'єктів, а також активне життя громади створюють сприятливі умови для комплексного формування туристичних маршрутів і програм відпочинку для внутрішніх і зовнішніх туристів. [10, 2]

Природні ресурси Тростянецької ОТГ є основою екологічного та активного туризму. Територія громади розташована в межах південно-західної частини Поділля в безпосередній близькості до межі з Передкарпаттям, що визначає унікальність її ландшафтів. Ліси, що вкривають значну частину території, є домівкою для численних видів флори та фауни, створюють сприятливі умови для пішохідних та велосипедних маршрутів, спортивного туризму, місць проживання туристів на природі (у тому числі місця розташування потенційних кемпінгів) та оздоровчих заходів. Чисте повітря, сприятливий клімат і багатство біорізноманіття роблять ці місця привабливими для туристів і мешканців. [31, 10]

Серед природних (природно-антропогенних) пам'яток слід виділити такі об'єкти: **Стільське городище**, яке є історично цінним комплексом, інтегрованим у природний ландшафт, **грот Прийма**, відомий своєю унікальною геологічною структурою, та **печеру Лісну**, що приваблює любителів спелеології та екстремального туризму. Особливої уваги заслуговують численні кар'єри, які можуть використовуватися як об'єкти для навчально-пізнавального туризму та екологічних екскурсій. Річки, струмки та мінеральні джерела не лише збагачують ландшафт, але й створюють можливості для відпочинку, риболовлі та рекреаційних занять. Особливості рельєфу, що поєднують пагорби й пониження, дозволяють організовувати маршрути різної складності, від легких прогулянок до спортивних походів, що робить громаду привабливою для різних категорій туристів. [31, 10]

Історико-культурні ресурси Тростянецької ОТГ формують туристичний образ регіону і є важливим чинником залучення відвідувачів. Архітектурні пам'ятки громади включають церкви, каплиці, старовинні будівлі та садиби, що відображають різні етапи історичного розвитку території — від середньовіччя до сучасності. Стили споруд демонструють впливи різних культур і епох, що збагачує загальне культурне середовище громади та підкреслює її унікальність.

Церкви та храми [10, 56]

1. Церква Успіння Пресвятої Богородиці (с. Тростянець)
2. Дерев'яна церква (с. Луб'яна)
3. Дерев'яна церква (с. Бродки)
4. Сільські каплиці у селах Тростянець, Стільсько, Луб'яна, Смереківка та ін. [47]

Старовинні будівлі та сакральні об'єкти

1. Пам'ятник скасування панщини (с. Тростянець)
2. Пам'ятні хрести XIX–XX ст. у селах громади

3. Давні сільські садиби традиційної забудови

4. Сільські дзвіниці (дерев'яні) [31, 10]

Історико-культурні об'єкти [37]

1. Печерні сховища «Угрелище» (Тростянець)

2. Археологічний комплекс «Луб'яна-1» (ранньозалізний час – середньовіччя)

3. Давні поселення та городища на території громади [31, 10]

Окрім архітектури, культурний потенціал громади включає фольклор, народні ремесла, гастрономічні традиції, які активно презентуються під час фестивалів, ярмарків, майстер-класів та інших культурних заходів. Вони дозволяють зберегти автентичність регіону, підвищують культурний рівень туристів і створюють додаткову економічну активність для місцевих жителів. Значну роль відіграють музеї та експозиції, які розповідають про історію громади, локальні традиції та видатних діячів, слугуючи освітніми і культурними центрами для туристів та мешканців. [56, 37]

Завдяки синергії природних і культурних ресурсів Тростянецька ОТГ може розвивати комплексні туристичні маршрути, які поєднують активний відпочинок із пізнавальною і культурною складовою. Наприклад, маршрут може включати відвідування Стільського городища (рис. 2), прогулянку лісовими стежками до гроту Прийма (рис. 3) або печери Лісна (Мамонтова-Когутя), а також знайомство з місцевою архітектурою, ремеслами та гастрономією. Такий підхід не лише підвищує туристичну привабливість громади, а й формує сталий розвиток туризму, зберігаючи природне середовище і культурну спадщину. [31, 59]

Стільське городище — це місце, яке зберігає в собі пласт історії, що відчувається ще до того, як починаєш розглядати його пам'ятки. У львівській області воно постає не лише як археологічна пам'ятка, а як простір, де минуле

впливає на сучасність, формуючи уявлення про давні поселення, їхню оборонну систему та духовний світ. [41, 30]

Коли опиняєшся на території городища, вражає передусім масштаб — величезні вали, природні скелі та складний рельєф свідчать про те, що це було добре продумане укріплене поселення. Воно існувало в період раннього середньовіччя й було одним з ключових центрів регіону. Важливо не лише те, що тут знайдено різноманітні археологічні артефакти, а й те, що сама структура простору говорить про високий рівень організації спільноти, яка тут жила. Люди вміло використовували природний рельєф для оборони, поєднуючи природні бар'єри з рукотворними валами. [56]

Особливий інтерес викликає атмосфера місця. Воно ніби зберігає енергію спільнот, які століттями формували локальну культуру. Тут легко уявити рух торговельних шляхів, життя ремісників, ритуальні практики. Городище викликає відчуття тягlosti — усвідомлення того, що сучасний туристичний інтерес є лише продовженням багатовікової уваги до цього простору. [56, 16]

Стільське городище сьогодні є важливим елементом туристичного потенціалу Львівщини. Воно поєднує природну красу та культурну спадщину, створюючи можливості для пішохідних маршрутів, освітніх екскурсій та наукових досліджень. Його цінність полягає не тільки у матеріальних залишках минулого, а й у здатності пробуджувати інтерес до історії та відчуття зв'язку з нашими предками. [40, 34]

Саме тому Стільське городище слугує прикладом того, як давні пам'ятки можуть органічно інтегруватися у сучасний туристичний простір і водночас зберігати свою унікальність та автентичність. Це місце, яке варто досліджувати не лише як фахівцю, а й просто як людині, що прагне зрозуміти коріння нашої культури. [56, 16]

Комплексне використання природних і культурних ресурсів, підтримка локального бізнесу та впровадження сучасних технологій промоції дозволяють Тростянецькій ОТГ не лише залучати туристів, а й підвищувати соціальну активність мешканців, формувати позитивний імідж регіону та створювати умови для сталого розвитку території. [56, 54]

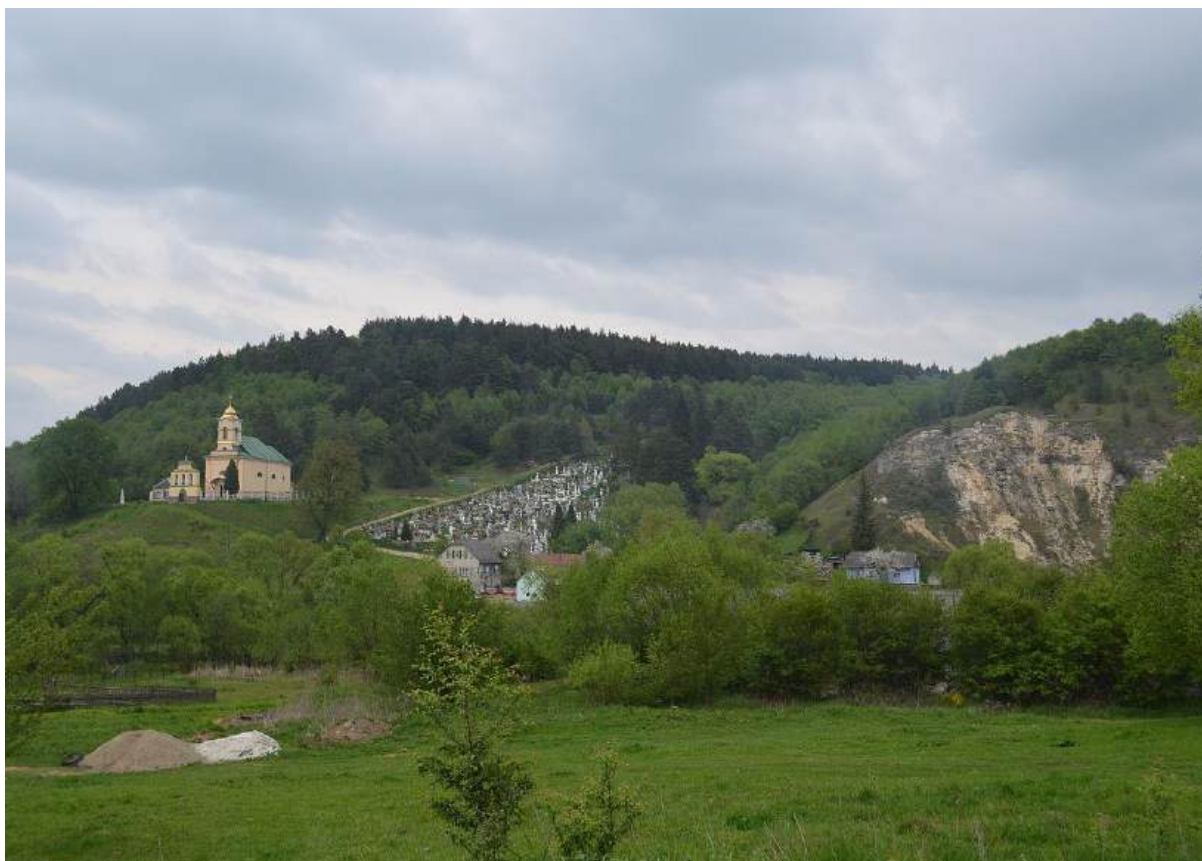


Рис.2. Фрагмент історико-культурного заповідника «Стільське городище»
<https://uk.wikipedia>



Рис.3. Грот (печера) Прийма <https://karpatium.com.ua/hirski-masyvy/hrot-pryima> [25]

В оточенні цих історичних споруд розташовані й природні рекреаційні ресурси, серед яких особливо вирізняється Озеро Задорожнє — популярна місцина для відпочинку, що доповнює культурну спадщину громади можливістю поєднати огляд пам'яток із природними мальовничими краєвидами.»

Озеро Задорожнє утворилося на місці затопленого вапнякового (кар'єрного) кар'єру — після припинення видобутку вода наповнила кар'єр і він став водою. В народі часто називають його «Львівський Байкал», через чисту, прозору воду та глибину.

Озеро має довжину приблизно 1 123 метри, ширину — 560 м. Берегова лінія становить близько 3 135 м. Глибина — до ~ 27 м у глибоких місцях. [31, 10]



Рис.4. Озеро Задорожнє <https://inkorr.com/ozero-zadorozne-u-lvivskij-oblasti-vidpocinok-glibina-ta-ak-doihati-273499>

Озеро Задорожнє — це мальовнича штучна водойма кар’єрного походження з дуже чистою та прозорою водою, яка приваблює відпочивальників своєю спокоем і природною красою. Тут є і облаштовані платні пляжі з альтанками, шезлонгами, кафе та зручностями, і безкоштовні ділянки, де можна розкласти намет або відпочити просто біля води. Озеро популярне серед рибалок, адже у водоймі водяться окунь, щука й карась, а також серед любителів активного відпочинку — глибока вода підходить для пірнання та дайвінгу. Поруч працюють бази відпочинку з котеджами та прокатом човнів чи катамаранів, що робить місце зручним як для сімей, так і для компаній друзів. У літній сезон сюди приїжджають сотні туристів щодня, тому озеро давно стало однією з найпопулярніших водойм для короткого відпочинку неподалік Львова.

Сучасний туристичний потенціал Тростянецької об’єднаної територіальної громади формується з врахуванням поєднання природних багатств, історико-

культурної спадщини та інфраструктури (знаходиться на початковому етапі формування), що дозволяє пропонувати туристам належно рівня послуги та різноманітні формати відпочинку. Пріоритетним напрямом розвитку є створення сучасних туристичних об'єктів, облаштування рекреаційних зон, відкриття готельних комплексів, кафе та ресторанів, які відповідають сучасним вимогам комфорту і безпеки, а також забезпечують високий рівень обслуговування. [16, 10]

Одним із ключових об'єктів є **Тростянецький ландшафтний парк**, який поєднує мальовничі природні ландшафти Західного Опілля із розвиненими туристичними маршрутами. Парк пропонує піші та велосипедні маршрути різної складності, спеціально облаштовані зони для відпочинку і пікніків, оглядові майданчики та навчальні екологічні тропи. Він став основою для розвитку екологічного туризму та активного відпочинку, дозволяючи відвідувачам одночасно насолоджуватися природою, ознайомлюватися з флорою і фауною регіону та брати участь у освітніх програмах. [19, 10]

Важливим елементом інфраструктури є **готельний комплекс «Тростянецький курорт»**, який спеціалізується на оздоровчому туризмі. Комплекс пропонує широкий спектр послуг, включно зі спа-процедурами, фітнес-залами, відкритими басейнами та оздоровчими програмами, що робить його привабливим як для сімейного відпочинку, так і для туристів, які прагнуть покращити фізичне та психічне здоров'я. Наявність таких об'єктів дозволяє створювати тривалі тури та інтегрувати курортний відпочинок у комплексні маршрути громади. [31, 10]

Не менш важливим для розвитку туристичного потенціалу є **еколого-освітній центр «Тростянецька природа»**, який спеціалізується на організації екскурсій, майстер-класів і навчальних програм з екології та природознавства. Центр сприяє формуванню екологічної свідомості серед туристів і місцевих жителів, знайомить відвідувачів із біорізноманіттям, ландшафтами та унікальними природними об'єктами, такими як ліси, грот Прийма та лісна печера. Співпраця з навчальними закладами дозволяє організовувати дитячі та

молодіжні програми, що формують інтерес до природоохоронної діяльності і туризму. [19, 10]

Крім об'єктів інфраструктури, важливою складовою туристичної привабливості громади є культурні та спортивні події. Зокрема, **Фестиваль народних ремесел «Тростянецька спадщина»** щороку збирає велику кількість відвідувачів з усієї України, презентуючи традиційні ремесла, фольклор, гастрономію та мистецтво. Під час фестивалю проводяться майстер-класи, виставки та інтерактивні заходи, що дозволяє туристам не лише спостерігати, але й активно брати участь у культурному житті громади. Такі заходи створюють економічний ефект для місцевих ремісників і сприяють збереженню культурної спадщини. [37, 31]

Не менш важливим є проведення Тростянецького спортивного марафону, який об'єднує професійних спортсменів і любителів спорту, сприяє популяризації здорового способу життя та формує імідж громади як активного і спортивного регіону. Спортивні події часто поєднуються з туристичними маршрутами, що дозволяє учасникам насолоджуватися природними красотами територіальної громади і відкривати для себе нові рекреаційні території. [56, 31]

Розвиток сучасних туристичних об'єктів та організація регулярних подій формують інтегрований туристичний продукт Тростянецької ОТГ, який поєднує рекреаційний, культурний, оздоровчий та активний напрямки. Такий підхід дозволяє не лише залучати більше відвідувачів, а й стимулювати розвиток місцевого бізнесу, сприяти збереженню природного і культурного середовища та формувати сталу економічну та соціальну платформу для громади. [31, 2]

2.3. Інфраструктурне забезпечення туризму [27, 59]

Розвиток туризму у Тростянецькій об'єднаній територіальній громаді неможливий без належного інфраструктурного забезпечення, що сприяє комфортному перебуванню туристів, безпеку та задоволення їхніх потреб у різноманітних послугах. Інфраструктура виступає фундаментом для

формування конкурентоспроможного туристичного продукту та є ключовим чинником у підвищенні привабливості громади як туристичного напрямку. [31, 10]

Однією з важливих складових є **транспортна доступність**. Тростянецька громада має зручне географічне розташування — близькість до обласного центру та інших великих міст регіону (Стрия, Дрогобича) і основних транспортних артерій регіону забезпечує легкий доступ для автомобільного та автобусного транспорту. Водночас для розвитку туризму необхідне покращення внутрішніх доріг, облаштування паркувальних зон біля популярних туристичних об'єктів та організація маршрутного сполучення між основними природними та культурними пам'ятками громади, такими як ландшафтний парк, грот Прийма, печера Лісна, Сільське городище та чисельні кар'єри. Розвиток велосипедних та пішохідних маршрутів, включно з туристичними тропами та оглядовими доріжками, сприяє активному і екологічно безпечному відпочинку, підвищуючи привабливість громади для молодіжних і спортивних туристів. [31, 10]

Не менш важливим елементом є **розміщення туристів**. Сьогодні в Тростянецькій ОТГ функціонують готельні комплекси, приватні садиби та бази відпочинку, проте їх кількість і рівень обслуговування потребують розширення та модернізації. Важливим напрямом є розвиток зеленого туризму — облаштування садиб у селах громади, де туристи можуть зануритися у традиційний побут, долучитися до фермерської діяльності, ремесел та кулінарних майстер-класів. Такий підхід дозволяє поєднувати сільський відпочинок із пізнавальними програмами та одночасно сприяє економічному розвитку місцевих жителів. [31, 23]

Сфера харчування та дозвілля також є невід'ємною частиною інфраструктури. У громаді функціонують кафе, ресторани та пункти швидкого харчування, що пропонують туристам місцеву кухню та страви з екологічно чистих продуктів. Пріоритетним напрямом розвитку є створення гастрономічних маршрутів, дегустаційних локацій та майстер-класів із приготування традиційних страв, що підсилює культурно-пізнавальний ефект

від відвідування громади. Додатково важливо облаштування зон відпочинку на природі — пікнікових майданчиків, кемпінгів, спортивних і дитячих майданчиків, що дозволяє сімейним туристам та групам молоді комфортно проводити час на відкритому повітрі. [25, 10]

Важливою складовою є **туристично-інформаційна підтримка**. Для ефективного залучення відвідувачів громада потребує сучасних інформаційних центрів, інтерактивних карт і мобільних додатків із описом туристичних маршрутів, пам'яток та подій. Наявність QR-кодів на об'єктах туристичної інфраструктури, інформаційних стендів із історичними та культурними довідками, а також онлайн-ресурсів сприяє самостійній навігації туристів і підвищує загальний рівень обслуговування. Такий підхід дозволяє інтегрувати цифрові технології у туристичну діяльність і формувати сучасний імідж громади. [32, 41]

Особливу увагу слід приділити **безпеці та екологічності туристичної інфраструктури**. Важливо дотримуватися стандартів безпеки на маршрутах, у рекреаційних зонах та при використанні природних об'єктів, таких як кар'єри, грот Прийма і печера Лісна. Паралельно слід впроваджувати заходи з охорони природи — облаштування еко-стежок, сміттєзбірних пунктів, зон відпочинку з мінімальним втручанням у довкілля, що сприяє сталому розвитку туризму. [19, 10]

Таким чином, інфраструктурне забезпечення Тростянецької громади — це не лише наявність об'єктів і послуг, а комплексна система, яка поєднує транспортну доступність, якісне розміщення, харчування, рекреаційні та спортивні можливості, туристично-інформаційну підтримку та безпеку. Розвиток такої інфраструктури дозволяє формувати конкурентоспроможний туристичний продукт, підвищує привабливість громади для різних категорій туристів, сприяє економічному зростанню та соціальному розвитку місцевої спільноти, одночасно забезпечуючи збереження природних і культурних ресурсів. [31, 10]

2.3.1. Транспортна доступність

Тростянецька об'єднана територіальна громада розташована в стратегічно важливому місці стику Подільської височини та Передкарпаття, за 30 км від міст Львів та Стрий – ключових транспортних вузлів Львівської області. Це забезпечує громаду зручним доступом як із центральної частини регіону, так і з інших областей України, роблячи її привабливою для туристів, що подорожують різними видами транспорту. Значною перевагою є розвинена дорожня мережа, зокрема дорога, що з'єднує Тростянець із Львовом, Стриєм та Дрогобичем, що дозволяє туристам швидко та комфортно добиратися до основних природних і культурних об'єктів громади. [30, 56]

Важливим чинником залишається, що має у перспективі підвищити туристичну привабливість ОТГ, є **покращення внутрішньої транспортної інфраструктури**. Для цього на території активно здійснюється ремонт та модернізація доріг, що ведуть до природних пам'яток, таких як печера Лісна, грот Прийма, кар'єри та Стільське городище, а також до культурних і рекреаційних об'єктів — ландшафтного парку, музеїв і місць проведення фестивалів. Створення логістичних вузлів та паркувальних зон біля популярних туристичних локацій дозволяє уникати перевантаженості та забезпечує комфортне перебування туристів на території громади. [10, 37]

Громадський транспорт відіграє важливу роль у забезпеченні доступності. Через Тростянець проходять автобусні маршрути, що з'єднують громаду з найбільшими містами Львівщини, включно зі Львовом, Стриєм, Дрогобичем та Самбором. Це значно спрощує подорожі для туристів, які не мають власного автотранспорту. Особливо актуальним є поєднання автобусного та залізничного сполучення: залізничні вокзали у Львові й Стрию дають змогу туристам швидко дістатися до Тростянця з використанням комбінованих маршрутів, що робить регіон доступним для великої кількості відвідувачів. [56, 49]

Активно розвиваються **пішохідні та велосипедні маршрути**, що стають важливою складовою туристичної інфраструктури. Вони прокладені через природні та історико-культурні об'єкти громади, включаючи мальовничі ліси,

річкові долини, кар'єри та археологічні пам'ятки. Ці маршрути сприяють розвитку активного туризму, еко-туризму та спортивного відпочинку, а також підтримують принципи сталого використання природних ресурсів. Важливо, що такі маршрути інтегруються в загальну туристичну мережу громади та дозволяють створювати комбіновані програми відвідування природних і культурних пам'яток. [10, 2]

Крім того, транспортна доступність тісно пов'язана з **інформаційною підтримкою туристів**. Розташування інформаційних стендів і навігаційних покажчиків на транспортних шляхах, створення цифрових маршрутів із використанням QR-кодів та мобільних додатків дозволяє туристам легко орієнтуватися на території громади, планувати подорожі і ефективно використовувати час перебування. Це особливо важливо для комплексних туристичних маршрутів, що включають відвідування природних локацій, історико-культурних об'єктів і сучасних туристичних центрів. [32, 40]

Таким чином, транспортна доступність Тростянецької ОТГ є важливою передумовою для розвитку туризму. Вона забезпечує ефективне переміщення туристів між об'єктами, підтримує активний і безпечний відпочинок, сприяє інтеграції громади у туристичний простір Львівщини та України загалом, а також створює умови для сталого економічного розвитку і залучення інвестицій у туристичну сферу. [10, 2]

2.3.2. Проживання, харчування, рекреаційні зони

Однією з ключових складових туристичної інфраструктури Тростянецької об'єднаної територіальної громади є забезпечення комфортного проживання та харчування для відвідувачів, а також створення зон відпочинку, що відповідають сучасним стандартам туризму. Розвиток цих напрямів є важливим для формування конкурентоспроможного туристичного продукту, здатного приваблювати різні категорії туристів — від тих, хто шукає активний відпочинок на природі, до відвідувачів, зацікавлених у культурно-пізнавальному чи оздоровчому туризмі. [31, 27]

Сектор **розміщення туристів** у громаді характеризується різноманітністю пропозицій. Одним із центральних об'єктів є готельний комплекс "Тростянецький курорт", що надає сучасні умови для комфортного перебування та оздоровлення. Комплекс оснащений спа-зоною, басейнами, тренажерними залами та приміщеннями для проведення культурних та спортивних заходів, що робить його привабливим для сімейного, індивідуального та корпоративного відпочинку. Окрім цього, громада активно розвиває **агроекологічний та сільський туризм**: численні приватні садиби, фермерські комплекси та етно-готелі надають туристам унікальну можливість проживати в атмосфері традиційного сільського побуту, знайомитися з місцевими ремеслами, кухнею та культурними звичаями. Такий підхід не лише сприяє економічному розвитку громади, а й підтримує збереження культурної ідентичності регіону. [10, 2]

Сектор **харчування** у Тростянецькій громаді відзначається наявністю закладів різного формату: від сімейних кафе та ресторанів до закладів харчування національної (місцевої) кухні у туристичних комплексах і сільських садибах. Меню часто включає традиційні страви української кухні, локальні продукти та сезонні кулінарні пропозиції, що дозволяє туристам відчутти смакову й культурну автентичність регіону. Багато закладів використовують елементи етно-дизайну в інтер'єрі, поєднуючи гастрономічний досвід із зануренням у місцеву культуру, що створює додаткову цінність туристичного відпочинку. [56, 32]

Рекреаційні зони громади представлені природними ландшафтами та спеціально облаштованими територіями для активного відпочинку. До таких зон належить Тростянецький ландшафтний парк, де туристи можуть організовувати пікніки, пішохідні та велосипедні прогулянки, спостереження за флорою і фауною. Лісові масиви, річки та струмки, кар'єри, грот Прийма і печера Лісна (Мамонтова-Когутя) створюють умови для спортивного туризму, водних видів рекреації та еко-туристичних маршрутів. Особливу цінність становлять природні об'єкти, що поєднують екологічну цінність із культурною

та історичною значущістю, такі як сільське городище та інші археологічні пам'ятки. Вони дозволяють туристам поєднувати активний відпочинок із пізнанням історії та традицій регіону. [32, 31]

Інтеграція **сучасних туристичних об'єктів із природними ресурсами** та культурною спадщиною забезпечує комплексний підхід до розвитку туризму. Рекреаційні зони, поєднані з комфортними місцями проживання та харчування, сприяють підвищенню тривалості перебування туристів у громаді, збільшенню економічного ефекту від туризму та формуванню позитивного іміджу Тростянецької ОТГ як місця для відпочинку та оздоровлення. [10, 2]

2.3.3. Туристично-інформаційна підтримка

Однією з ключових складових ефективного розвитку туризму в Тростянецькій об'єднаній територіальній громаді є сучасна система туристично-інформаційної підтримки, що забезпечує туристів повною та актуальною інформацією про ресурси, сервіси та події на території громади. Туристи сьогодні очікують оперативного доступу до детальної інформації про маршрути, пам'ятки, заклади харчування та проживання, рекреаційні зони, а також про культурні та спортивні заходи. Без такої підтримки навіть найрозвиненіша інфраструктура та багатий туристичний потенціал громади не можуть бути повноцінно використані. [10, 2]

Тростянецька громада активно працює над створенням багаторівневої системи інформаційного забезпечення туристів. Одним із головних кроків стало відкриття **туристично-інформаційного центру в центрі Тростянця**, який надає безкоштовні консультації, туристичні карти, буклети та інтерактивні матеріали про природні, історико-культурні та рекреаційні об'єкти. Центр допомагає туристам у складанні індивідуальних маршрутів, організації екскурсій та бронюванні житла, що значно підвищує комфорт перебування в громаді. [40, 38]

На цифровому рівні громада забезпечує доступ туристів до актуальної інформації через **офіційний вебсайт та соціальні платформи**, де регулярно

оновлюються дані про заходи, фестивалі, спортивні події, нові туристичні маршрути та спеціальні пропозиції для різних категорій відвідувачів. Інтерактивні карти та мобільні додатки дозволяють туристам планувати маршрути, орієнтуватися на місцевості, дізнаватися про доступність транспортних шляхів, рекреаційних зон, закладів харчування та проживання, що відповідає сучасним стандартам цифрового туризму. [38, 37]

Важливою складовою інформаційного забезпечення є **співпраця з місцевим бізнесом та громадськими організаціями**, що дозволяє комплексно презентувати туристичний продукт громади. Туристичні об'єкти, події та сервіси інтегруються в єдину систему, що формує позитивний імідж Тростянецької ОТГ, підвищує її впізнаваність і привабливість для туристів з різних регіонів. [56, 16]

Крім традиційних інформаційних каналів, громада активно використовує **маркетингові та промоційні заходи**, включно з проведенням фестивалів, конкурсів, майстер-класів, спортивних і культурних подій. Інформаційне забезпечення цих заходів передбачає розповсюдження афіш, рекламних матеріалів, онлайн-анонсів та інтерактивних платформ для участі туристів. Це дозволяє не лише підвищити відвідуваність заходів, а й інтегрувати культурну та природну спадщину громади у туристичні маршрути, формуючи комплексний туристичний продукт. [38, 37]

Таким чином, **туристично-інформаційна підтримка** в Тростянецькій громаді виступає важливим механізмом, що забезпечує ефективну взаємодію туристів із наявними ресурсами, сприяє зростанню туристичної активності, розвитку рекреаційної та культурної інфраструктури і формуванню позитивного іміджу території як сучасного туристичного регіону. Синтез цифрових інструментів, інформаційних центрів та активної промоції створює умови для сталого розвитку туризму та інтеграції Тростянецької ОТГ у внутрішній туристичний ринок України. [10, 2]

2.4. SWOT стану розвитку туризму [19, 10]

Стан розвитку туризму в Тростянецькій об'єднаній територіальній громаді характеризується значним потенціалом та наявністю певних структурних викликів, які впливають на ефективність використання ресурсів. Незважаючи на наявність багатого природного і культурного фонду, розвиток туристичної сфери потребує системного підходу, що включає управлінські, економічні, маркетингові та освітні аспекти. [31, 10]

Серед ключових характеристик розвитку туризму можна виділити динаміку туристичних потоків. У громаді спостерігається помірне зростання відвідуваності, зокрема у літній сезон та під час проведення культурних і спортивних заходів. Однак статистичні дані свідчать про нерівномірність залучення туристів, що зумовлено обмеженою промоцією окремих природних і історико-культурних об'єктів, недостатньо розвиненою системою маршрутів та слабкою інтеграцією місцевих підприємств у туристичний сектор. [10, 2]

Іншою важливою характеристикою є рівень організаційної підготовки туристичної сфери. Громада активно впроваджує елементи стратегічного планування, проте бракує комплексних програм управління туристичними потоками, моніторингу якості послуг та координації між приватними підприємствами, органами влади та громадськими організаціями. Це створює ризики нерівномірного розвитку різних напрямів туризму та обмежує можливості для формування сталого туристичного продукту. [10, 7]

Особлива увага приділяється формуванню туристичного бренду громади. На сьогодні Тростянецька ОТГ має певні маркетингові матеріали та інформаційні ресурси, проте їх охоплення та видимість на регіональному рівні залишаються обмеженими. Недостатня промоція у цифровому просторі, відсутність системи оцінки впливу туристичних подій на економіку громади та низький рівень брендингу зменшують привабливість регіону для нових відвідувачів. [56, 35]

Не менш важливим аспектом є кадрове забезпечення туризму. На території громади обмежена кількість спеціалістів у сфері туристичного менеджменту, гідів, організаторів подій та маркетологів. Відсутність

професійного навчання та програм підвищення кваліфікації для місцевих кадрів уповільнює розвиток комплексних туристичних послуг та знижує рівень конкурентоспроможності громади на туристичному ринку. [31, 27]

Окремим викликом є сезонність туристичного потоку, яка призводить до нерівномірного навантаження на інфраструктуру та обмежує стабільний економічний ефект від туризму. Літні місяці характеризуються піком відвідуваності, тоді як інші періоди року залишаються недостатньо активними. Це вимагає розробки сезонно збалансованих туристичних продуктів, включно з культурними, освітніми та оздоровчими програмами, що дозволили б підтримувати постійний потік відвідувачів. [59, 58]

Водночас у Тростянецькій громаді спостерігаються позитивні тенденції, які свідчать про потенціал розвитку туризму у майбутньому. Зокрема, зростає інтерес до еко- та культурного туризму, активно впроваджуються нові маршрути, а також проводяться фестивалі, майстер-класи та спортивні події, що формують додаткові привабливі продукти для туристів. Також громада проявляє ініціативу щодо інтеграції туризму з іншими секторами економіки, зокрема сільським господарством та ремеслами, що створює основу для сталого розвитку. [10, 2]

Таким чином, стан розвитку туризму в Тростянецькій ОТГ демонструє баланс між значним природно-культурним потенціалом і низкою структурних викликів. Подальше ефективне використання туристичних ресурсів потребує комплексного підходу, інтеграції інфраструктурного, управлінського та маркетингового розвитку, розвитку професійних кадрів та створення унікального туристичного бренду, який дозволить громаді стати конкурентоспроможною на регіональному та національному рівнях. [10, 2]

Аналіз сильних і слабких сторін, можливостей та загроз розвитку туризму у Тростянецькій об'єднаній територіальній громаді дозволяє системно оцінити її конкурентні позиції та визначити стратегічні напрямки вдосконалення туристичної діяльності. [10, 2]

Сильні сторони. Тростянецька ОТГ володіє багатим природним потенціалом: стик Поділля та Передкарпаття, лісові масиви, річкові долини, кар'єри та унікальні геологічні об'єкти, такі як грот Прийма і печера Лісова. Різноманіття ландшафтів сприяє розвитку активного, екологічного та спортивного туризму. Мінеральні джерела та чисте повітря створюють сприятливі умови для оздоровчих програм. [19, 10]

Історико-культурна спадщина громади є ще одним значним ресурсом. Серед об'єктів туристичної привабливості — архітектурні пам'ятки, старовинні церкви та каплиці, сільське городище, музеї, а також локальні традиції, ремесла та гастрономія. Наявність цих об'єктів дозволяє реалізовувати культурно-пізнавальний, етнографічний та освітній туризм. [25, 31]

Сучасна туристична інфраструктура громади, включно з рекреаційними зонами, ландшафтним парком, курортним комплексом та еколого-освітнім центром, створює комфортні умови для відвідувачів і дозволяє проводити як індивідуальні, так і групові туристичні програми. Регулярне проведення фестивалів, майстер-класів і спортивних заходів підвищує привабливість громади та формує позитивний імідж. [26, 20]

Транспортна доступність Тростянця, включно з автодорогами та залізничним сполученням через згадувані залізничні вузли, полегшує прибуття туристів і забезпечує інтеграцію громади у регіональну туристичну мережу. [56, 31]

Слабкі сторони. Незважаючи на потенціал, громада стикається з проблемами сезонності туристичних потоків, що створює нерівномірне навантаження на інфраструктуру та знижує економічну ефективність. Недостатня промоція регіону та обмежена видимість у цифровому середовищі обмежують залучення нових відвідувачів. [56, 32]

Існує дефіцит висококваліфікованих кадрів у сфері туризму, зокрема гідів, менеджерів туристичних послуг, маркетологів і організаторів заходів. Це ускладнює створення комплексних туристичних продуктів та управління туристичними потоками. [59, 58]

Інфраструктурна база потребує подальшого розвитку: недостатньо облаштовані туристичні маршрути, обмежена кількість спеціалізованих закладів харчування та місць проживання у віддалених районах, а також обмежена доступність для маломобільних туристів. [38, 29]

Можливості. Тростянецька ОТГ має потенціал для розвитку нових видів туризму, таких як медичний, гастрономічний, навчально-екологічний та спортивний туризм. Використання цифрових технологій, онлайн-маркетингу, мобільних додатків та інтерактивних карт дозволяє покращити туристично-інформаційне забезпечення і підвищити залучення відвідувачів. [27, 35]

Розвиток партнерств із сусідніми громадами, бізнесом і освітніми закладами може сприяти створенню комплексних маршрутів, туристичних кластерів і тематичних подій, що підвищить конкурентоспроможність регіону. [32, 31]

Використання природних і культурних ресурсів для організації заходів сталого туризму, зокрема екологічних таборів, етнографічних експедицій та фестивалів локальної культури, може створити додатковий економічний ефект і забезпечити збереження культурної та природної спадщини. [25, 59]

Інтеграція туризму з іншими секторами економіки, такими як сільське господарство, виробництво, гастрономія та оздоровчі послуги, відкриває можливості для диверсифікації доходів громади та розвитку місцевого бізнесу. [2, 10]

Загрози. Основні загрози розвитку туризму в Тростянецькій громаді пов'язані з потенційним погіршенням екологічного стану, зокрема забрудненням водойм, деградацією лісових масивів і руйнуванням природних пам'яток через надмірний антропогенний, у тому числі й туристичний, тиск. [10, 2]

Слабкий рівень фінансування та нестійкі інвестиції можуть обмежувати розвиток інфраструктури, оновлення об'єктів культурної спадщини та створення нових туристичних продуктів. [32, 31]

Конкуренція з іншими регіонами Придністер'я та Поділля, а також дещо віддаленими туристичними центрами Львівщини може знижувати

привабливість Тростянецької територіальної громади, особливо якщо не буде активно формуватись власний унікальний бренд. [56, 34]

Соціальні фактори, зокрема низька активність місцевих жителів у сфері туризму та недостатнє залучення громади до планування туристичних продуктів, можуть обмежувати ефективне використання наявних ресурсів. [31, 10]

Неврегульованість деяких аспектів нормативно-правової бази на місцевому рівні, відсутність чітких механізмів підтримки малого та середнього туристичного бізнесу, а також сезонні коливання доходів створюють додаткові ризики для стабільного розвитку галузі. [54, 19]

Таким чином, SWOT-аналіз демонструє, що Тростянецька ОТГ має значний туристичний потенціал, який можна реалізувати через стратегічне планування, розвиток інфраструктури, посилення маркетингових і освітніх програм, активізацію громади та збереження природного й культурного середовища. [7, 31]

2.5. Основні проблеми розвитку туризму [30, 19]

Аналіз стану розвитку туристичної сфери в Тростянецькій об'єднаній територіальній громаді дозволяє виокремити низку проблем, які перешкоджають повноцінному використанню наявного туристичного потенціалу та зменшують ефективність реалізації стратегічних ініціатив. Ці проблеми охоплюють не лише місцевий рівень, а й більш загальні аспекти розвитку туризму в Україні. [10, 2]

Першою і одночасно найбільш суттєвою проблемою є **неповне освоєння туристичних ресурсів**. Незважаючи на наявність значних природних і культурних багатств — рельєфу і геологічних особливостей, лісових масивів, річкових долин, печер (Прийма і Лісна), діючих і відпрацьованих мальовничих кар'єрів, історичних та історико-культурних пам'яток (Стільське городище, палац благодійного закладу графа Скарбека в Закладі і ін.) — багато з них не використовуються для створення комплексних туристичних маршрутів. Частина природних об'єктів не має відповідного благоустрою, маркування

маршрутів та інформаційних стендів, що ускладнює їх доступність для відвідувачів і зменшує їхню привабливість. [32, 40]

Другою проблемою є **недостатній рівень інтеграції туризму в локальну економіку**. У громаді поки що відсутня системна координація між туристичними підприємствами, закладами харчування, готелями, ремісниками та культурними установами. Це призводить до того, що туристичні потоки не стимулюють достатньо місцеву економіку, а ефект від відвідувань концентрується лише на окремих об'єктах, не створюючи синергії для всієї громади. [31, 10]

Третьою важливою проблемою є **обмежена маркетингова та промоційна діяльність**. Тростянецька ОТГ має слабку видимість на туристичному ринку, що ускладнює залучення нових відвідувачів, особливо з інших регіонів України. Відсутність комплексних цифрових платформ, недостатньо активне ведення соцмереж, обмежена участь у туристичних виставках та форумах зменшують конкурентоспроможність громади в порівнянні з іншими туристичними центрами Львівщини та Карпатського регіону. [3, 56]

Четвертою проблемою є **сезонність туристичних потоків**. Більшість туристів приїжджає в літній період, що призводить до нерівномірного навантаження на інфраструктуру і нестабільності доходів місцевого бізнесу. Зимовий та міжсезонний періоди залишаються майже невикористаними, хоча природні умови та наявність рекреаційних зон дозволяють організовувати активні та оздоровчі програми протягом року. [54, 32]

П'ятим фактором є **недостатня підготовка кадрів у туристичній сфері**. В громаді відчувається дефіцит кваліфікованих спеціалістів — гідів, менеджерів туристичних проектів, маркетологів, організаторів подій. Це обмежує можливості створення комплексних туристичних продуктів, організації заходів високого рівня та підвищення якості обслуговування. [38, 32]

Шостою проблемою є **інфраструктурні обмеження**, які проявляються в недостатньо розвиненій мережі туристичних маршрутів, обмеженій кількості

сучасних закладів проживання та харчування у віддалених частинах громади, а також у відсутності спеціалізованих зон для активного та спортивного туризму. Частина туристичних об'єктів не пристосована для людей з обмеженими фізичними можливостями, що зменшує інклюзивність туризму. [32, 31]

Сьома проблема стосується **збереження природного та культурного середовища**. Людська діяльність в регіоні, у тому числі зростання туристичних потоків, без належного екологічного контролю може призвести до деградації лісів, забруднення водойм, руйнування унікальних природних об'єктів і погіршення стану пам'яток архітектури. Недостатня екологічна освіта туристів та місцевих жителів посилює ці ризики. [56, 33]

Восьмою проблемою є **обмежене фінансування та недостатня підтримка інвестицій**. Брак стабільних ресурсів не дозволяє реалізовувати великі інфраструктурні проекти, модернізувати існуючі заклади відпочинку, оновлювати культурні об'єкти, створювати нові туристичні продукти і організовувати регулярні культурні заходи. [37, 38]

І останньою, дев'ятою, з видимих проблем є **низька активність місцевої громади у туристичній сфері**. Мало хто з мешканців задіяний у розвитку туристичного бізнесу або волонтерських ініціатив, що знижує ефективність локального управління туристичною діяльністю і перешкоджає формуванню відчуття спільної відповідальності за розвиток туризму. [31, 10]

Багато туризму в громаді обмежується ініціативами окремих підприємців чи волонтерів, що організовують фестивалі або екскурсії на місцевому рівні. Проте для справжнього процвітання потрібна підтримка з боку органів влади, яка повинна реалізовувати комплексні програми розвитку туризму, координувати роботу місцевих підприємств та активно просувати територію на загальнодержавному і міжнародному рівнях. [10, 2]

Одним з важливих кроків є формування чіткої стратегії туризму, яка б включала довгострокові плани розвитку інфраструктури, послуг і подій. У цьому контексті важливою є роль місцевих органів влади у підтримці ініціатив

громади та сприянні створенню партнерських зв'язків з туристичними агенціями, інвесторами та іншими громадами. [10, 2]

Інфраструктура є однією з основних складових, що визначають успішність розвитку туризму в будь-якому регіоні. Для Тростянецької громади характерна проблема з низьким рівнем розвитку туристичної інфраструктури, що обмежує доступність та комфорт для туристів. Це проявляється у кількох аспектах: [10, 2]

1. Транспортна інфраструктура: Хоча Тростянець має добру транспортну доступність через дороги, проте все ж існує потреба в покращенні якості доріг, модернізації зупинок, виділення місць для паркування транспортних засобів, у тому числі великих (туристичні автобуси) та розширенні транспортних сполучень між ключовими туристичними точками громади. Наприклад, підвищення доступності для великих автобусів або розвиток спеціалізованих туристичних маршрутів може істотно покращити транспортне обслуговування туристів. [32, 31]

2. Готельний та ресторанний бізнес: Недостатньо розвинена готельна інфраструктура є серйозним обмеженням для залучення туристів, особливо національних і міжнародних. У громаді є обмежена кількість закладів для розміщення туристів. Сконцентровані вони здебільшого поблизу озера Задорожнього. Частина закладів не завжди відповідають сучасним вимогам комфорту та стандартам обслуговування. Це може бути причиною відмови туристів від візиту до регіону або ж зведення відвідин до короткотермінових. Водночас, існуючі ресторани та кафе не завжди здатні обслуговувати більшу кількість відвідувачів, що створює додаткові труднощі для розвитку туризму. [10, 2]

3. Туристична інфраструктура: В громаді є окремі туристичні об'єкти, але часто їх інфраструктура не готова приймати великі потоки туристів. Для повноцінного розвитку туризму необхідно створити нові та оновити існуючі туристичні центри, організувати зручні зони відпочинку, облаштувати інформаційні пункти, інтерактивні карти та довідники.

Недостатнє фінансування і підтримка місцевих органів влади часто призводить до недостатнього розвитку цих інфраструктурних об'єктів. [10, 2]

Узагальнюючи, можна стверджувати, що розвиток туризму в Тростянецькій ОТГ стримується комплексом проблем: низька інтеграція в економіку громади, обмежена інфраструктура, слабка маркетингова діяльність, кадрові та фінансові обмеження, сезонність потоків та екологічні ризики. Подолання цих проблем потребує комплексного підходу, що включає стратегічне планування, розвиток людського капіталу, модернізацію інфраструктури, активну промоцію та формування спільної відповідальності місцевої громади за туристичну сферу. [31, 7]

РОЗДІЛ 3. ПЕРСПЕКТИВИ ТА ПРАКТИЧНІ ШЛЯХИ РОЗВИТКУ ТУРИЗМУ В ТРОСТЯНЕЦЬКІЙ ОТГ [19, 10]

3.1. Основні напрями підвищення туристичної привабливості громади [31, 10]

Перспективи розвитку туризму у Тростянецькій об'єднаній територіальній громаді значною мірою залежать від комплексного використання її природних, культурно-історичних та інфраструктурних ресурсів, а також від здатності місцевої влади та бізнесу формувати нові туристичні продукти, що відповідають сучасним запитам відвідувачів. Основною метою перспективного розвитку туризму є підвищення економічного потенціалу громади, створення нових робочих місць, покращення якості життя населення та збереження природного і культурного середовища. [10, 2]

Однією з ключових перспектив є розвиток **комплексного культурно-пізнавального туризму**, який передбачає інтеграцію історичних пам'яток, музеїв, архітектури та локальних традицій у туристичні маршрути. Це дозволить туристам не лише відвідувати окремі об'єкти, а й отримувати цілісний досвід знайомства з історією та культурою регіону. Важливим елементом у цьому напрямі є створення тематичних туристичних маршрутів: **«Ремісничі та гастрономічні майстер-класи Тростянця»**. Такі маршрути сприятимуть активізації місцевих ініціатив, розвитку малих підприємств та ремісничих студій. [38, 32]

Іншим важливим напрямом є **екологічний та активний туризм**, зокрема пішохідні та вело-маршрути, організація кемпінгів та програм спостереження за дикою природою. Враховуючи наявність унікальних природних ресурсів, таких як лісові масиви, річки, мінеральні джерела, печери та кар'єри, громада має можливість створити спеціалізовані рекреаційні зони з інформаційними стендами та безпечними маршрутами. Це не лише підвищить привабливість для туристів, а й сприятиме екопросвіті місцевого населення та відвідувачів. [2, 31]

Серед практичних шляхів розвитку важливе значення має **підтримка сільського туризму**, який дозволяє поєднати відпочинок на природі з

ознайомленням із традиційним господарством та побутом місцевих жителів. Створення нових агро-туристичних комплексів, садиб та екскурсійних програм із дегустацією місцевої кухні, участю у збиральних або ремісничих майстер-класах, сприятиме економічному відродженню села та збереженню культурної спадщини. [25, 19]

Інфраструктурний розвиток також є ключовим аспектом. Перспективи включають модернізацію доріг, розвиток мережі велосипедних та пішохідних маршрутів, облаштування місць відпочинку, організацію зон для кемпінгу та активного спорту. Окрему увагу слід приділити цифровізації туристичної інформації: створенню інтерактивних онлайн-карт, мобільних додатків із маршрутами та подіями, онлайн-бронюванню житла та участі у заходах. [40, 32]

Важливою умовою сталого розвитку туризму є **сприяння партнерству між владою, місцевим бізнесом та громадськістю**. Залучення приватних інвесторів до розвитку туристичної інфраструктури, організація спільних культурних та спортивних подій, залучення волонтерів та громадських організацій забезпечить ефективне використання ресурсів громади та підвищить її конкурентоспроможність на регіональному ринку туризму. [10, 2]

Окрім економічних та соціальних аспектів, перспективи розвитку туризму передбачають **збереження природного і культурного середовища**, включно з охороною лісів, водойм, пам'яток історії та архітектури. Впровадження принципів екологічної відповідальності у плануванні туристичних продуктів дозволить громадам забезпечити сталий розвиток та підтримувати позитивний імідж регіону. [31, 10]

Таким чином, розвиток туризму у Тростянецькій ОТГ можна розглядати як багатовимірний процес, що поєднує економічні, соціальні, культурні та екологічні аспекти. Створення комплексних туристичних продуктів, модернізація інфраструктури, розвиток цифрових сервісів та підтримка локальних ініціатив формують фундамент для довгострокового зростання туристичної привабливості громади та підвищення її конкурентоспроможності. [31, 23]

Для Тростянецької ОТГ розвиток туристичної привабливості є стратегічним завданням, яке передбачає не лише збереження наявного туристичного потенціалу, а й його системне підсилення за рахунок комплексного підходу до ресурсів, інфраструктури та культурно-освітніх активностей. Одним із основних напрямків підвищення привабливості громади є створення **чітко організованої туристичної інфраструктури**, яка відповідає сучасним стандартам комфорту та безпеки. Це передбачає розвиток транспортних шляхів, включно з автомобільними дорогами та велосипедними трасами, облаштування пішохідних маршрутів, маркування туристичних стежок, встановлення інформаційних стендів та навігаційних систем, що забезпечують зручність орієнтації на території громади. [32, 31]

Паралельно з розвитком інфраструктури надзвичайно важливим є **підвищення рівня обізнаності громадськості та залучення місцевих жителів до туристичної діяльності**. Це включає освітні програми, семінари та тренінги для мешканців, спрямовані на популяризацію культурних і природних цінностей, розвиток сервісних навичок та створення додаткової економічної вартості для громади. Активна участь мешканців у туристичних ініціативах дозволяє формувати атмосферу гостинності та робить громаду більш привабливою для відвідувачів. [31, 32]

Особливу увагу слід приділяти **розвитку місцевого бізнесу в сфері гостинності та рекреації**. Підтримка готельного сектору, агроекологічних садиб, кафе та ресторанів, а також майстерень народних ремесел сприяє створенню комплексного туристичного продукту. Відвідувачі отримують можливість не лише комфортно відпочити, а й зануритися у культуру, побут та гастрономічні традиції регіону. Це також стимулює розвиток підприємництва, сприяє створенню робочих місць та зміцненню економіки громади. [2, 31]

Стратегічним напрямком є **створення унікальних культурних і природних продуктів**, здатних стати візитівкою Тростянецької ОТГ. До таких продуктів належать фестивалі, культурно-освітні заходи, тематичні екскурсії, природоохоронні та екологічні маршрути. Зокрема, розвиток екологічного

туризму через популяризацію лісових масивів, річок, озер, гроту Прийма, печери Лісна (Мамонтова-Когутя), кар'єрів і головного туристичного об'єкту громади історико-культурного заповідника «Стільське городище» дозволяє організовувати активні тури для різних категорій туристів — від сімейного відпочинку до екстремальних спортивних програм. Окрім того, створення тематичних подій, присвячених місцевим традиціям та ремеслам, гастрономії, історичним подіям, формує багатопланову туристичну пропозицію, яка приваблює різні цільові аудиторії. [31, 37]

Не менш важливим є **співробітництво з іншими громадами та регіональними організаціями**, що дозволяє створювати міжмуніципальні туристичні маршрути і спільні проекти. Це відкриває можливості для збільшення туристичного потоку, залучення інвестицій та підвищення загальної впізнаваності території на рівні принаймні області. Така кооперація може включати обмін досвідом у розвитку інфраструктури, проведення спільних фестивалів та заходів, а також просування бренду туристичного регіону на зовнішніх ринках. [38, 29]

Крім того, перспективним напрямком є **використання цифрових технологій для підвищення туристичної привабливості**. Створення інтерактивних карт, мобільних додатків із маршрутами, онлайн-бронювання житла та квитків на події дозволяє зробити туристичний сервіс зручним та сучасним, відповідаючи очікуванням молодшої та активної аудиторії. Використання соціальних мереж і платформ для промоції культурних подій та природних пам'яток сприяє формуванню позитивного іміджу громади та стимулює повторні візити туристів. [56, 31]

Таким чином, підвищення туристичної привабливості Тростянецької ОТГ передбачає комплексну роботу у чотирьох взаємопов'язаних напрямках: розвиток інфраструктури; активне залучення місцевих жителів і бізнесу; формування унікальних туристичних продуктів та впровадження цифрових та промоційних інструментів. Лише комплексне застосування перелічених підходів

забезпечить не лише збільшення туристичного потоку, а й стабільний розвиток економіки, соціальної сфери та культурної ідентичності громади. [31, 54]

Розвиток туризму в Тростянецькій об'єднаній територіальній громаді вимагає конкретних практичних заходів, спрямованих на ефективне використання наявного потенціалу та формування стабільної туристичної привабливості. Важливо підходити до цього системно, поєднуючи роботу з ресурсами, інфраструктурою, громадою та промоцією території. [31, 23]

Першим важливим кроком є **створення та розвиток тематичних туристичних маршрутів**, які б поєднували природні, історико-культурні та сучасні рекреаційні об'єкти громади. Такі маршрути можуть мати різну спрямованість: екологічну, історико-пізнавальну, спортивно-активну, гастрономічну або комбіновану. Наприклад, маршрут «Природа і спадщина Тростянця» може поєднувати прогулянки лісовими масивами, відвідування кар'єрів, гроту Прийма, лісової печери та сільських городищ, зупинки біля архітектурних пам'яток, музеїв та культурних центрів. Для кожного маршруту доцільно створювати інформаційні пакети, карти, аудіо- та відеогіди, QR-коди з історичними довідками, що зробить подорож інтерактивною та пізнавальною. [32, 31]

Другим напрямком є **розвиток спеціалізованих туристичних продуктів**, які можуть залучати різні цільові аудиторії. До них належать: активний туризм (пішохідні та велосипедні маршрути, спортивні квести, орієнтування, скелелазіння), екотуризм (спостереження за флорою і фауною, відпочинок на кемпінгах, еко-події), культурно-пізнавальний туризм (екскурсії на історичні та архітектурні об'єкти, майстер-класи з ремесел, гастрономічні тури). Наприклад, організація сезонних подій у лісових зонах або біля природних об'єктів, як-от святкування весняних та осінніх фестивалів, може значно підвищити інтерес туристів і створити постійний потік відвідувачів. [25, 31]

Особлива увага має приділятися **покращенню якості сервісу та залученню місцевого бізнесу**. Це передбачає підготовку персоналу готелів, садиб та закладів харчування, підвищення стандартів обслуговування, розвиток

локальних брендів сувенірної продукції та ремесел. Співпраця з підприємцями у створенні комплексних туристичних пакетів (проживання + екскурсії + активності) підвищує конкурентоспроможність громади на регіональному ринку. Додаткове стимулювання створення сезонних об'єктів харчування біля рекреаційних зон, ярмарків локальної продукції та гастрономічних фестивалів сприятиме економічному зростанню громади та створенню робочих місць. [54, 31]

Наступним практичним шляхом є **інтеграція цифрових технологій та сучасних маркетингових інструментів**. Створення мобільних додатків із туристичними маршрутами, віртуальних турів по історичних та природних об'єктах, онлайн-сервісів бронювання проживання та екскурсій сприятиме залученню молодшої аудиторії. Активне використання соціальних мереж, блогів та локальних медіа для просування подій, фестивалів, спортивних заходів та культурних активностей дозволяє підвищити впізнаваність громади та формує її позитивний імідж. [39, 37]

Важливим практичним заходом є **створення освітніх та просвітницьких програм**, які б залучали місцевих жителів та туристів до збереження природних ресурсів і культурної спадщини. Це можуть бути екскурсії з екологічним та історико-культурним спрямуванням, майстер-класи з народних ремесел, освітні програми для школярів та студентів, волонтерські акції з прибирання територій та відновлення пам'яток. Такий підхід не лише підвищує рівень екологічної та культурної свідомості, а й формує активну туристично орієнтовану громаду. [31, 25]

Не менш важливою складовою є **формування міжмуніципальних та регіональних туристичних альянсів**, що дозволяє створювати спільні маршрути і проекти, обмінюватися досвідом, об'єднувати ресурси для просування території на національному рівні. Наприклад, співпраця з сусідніми громадами Львівської області може передбачати створення комбінованих туристичних маршрутів в межах Опілля та Карпатського передгір'я, які об'єднують природні та історичні пам'ятки декількох ОТГ, сприяючи залученню більшої кількості туристів. [32, 30]

Нарешті, практичні шляхи розвитку туризму передбачають **покрокове стратегічне планування та моніторинг результатів**. Це включає створення плану заходів із визначенням пріоритетів, бюджету, відповідальних осіб та строків реалізації, а також регулярний аналіз туристичного потоку, економічного ефекту, рівня задоволеності відвідувачів і стану ресурсів. Такий підхід дозволяє оперативно реагувати на зміни в туристичному середовищі, адаптувати стратегію та забезпечити сталий розвиток туристичної сфери громади. [7, 31]

Таким чином, практичні шляхи розвитку туризму в Тростянецькій ОТГ охоплюють комплекс дій: створення тематичних маршрутів, розвиток спеціалізованих туристичних продуктів, підвищення якості сервісу, інтеграцію цифрових інструментів, освітні програми, регіональну співпрацю та стратегічне планування. Реалізація цих заходів забезпечить комплексний розвиток туризму, формування позитивного іміджу громади, залучення туристів різних категорій та створення економічної і соціокультурної цінності для місцевого населення. [7, 2]

3.2. Розробка екскурсійного маршруту «Визначними місцями Тростянця»

Екскурсійний маршрут «Визначними місцями Тростянця» розроблений як одноденна подорож, яка дозволяє туристам максимально ознайомитися з природними, історико-культурними та сучасними туристичними об'єктами Тростянецької ОТГ, поєднуючи активний відпочинок, культурне пізнання та оздоровчі заходи. Маршрут передбачає логічну послідовність відвідування локацій, що забезпечує комфортний ритм подорожі та максимально ефективне використання часу, дозволяючи туристам отримати цілісне уявлення про територію громади. [37, 31]

Маршрут починається з центральної частини Тростянця, де розташовані основні туристично-інформаційні центри, що забезпечують відвідувачам необхідні карти, маршрути, консультації та можливість забронювати додаткові послуги. Від стартової точки туристи прямують до архітектурних та історичних пам'яток громади — церков, каплиць, старовинних садиб та місцевих музеїв, де

вони можуть дізнатися про культурну спадщину, фольклорні традиції, історичні події та відомих діячів регіону. [56, 49]

Далі маршрут передбачає відвідування природних пам'яток, серед яких лісові масиви Західного Опілля, річки та струмки, мінеральні джерела, а також унікальні об'єкти, такі як печера Лісна, грот «Прийма», кар'єри та поселення Стільського городища. Ці локації забезпечують можливості для активного туризму — піших і велоеккурсій, спостереження за флорою та фауною, фотополювання, організації пікніків та невеликих майстер-класів на свіжому повітрі. [59, 58]

Серед сучасних туристичних об'єктів, інтегрованих у маршрут, виділяються Тростянецький ландшафтний парк, еколого-освітній центр «Тростянецька природа» та готельно-рекреаційні комплекси. Тут туристи можуть поєднати відпочинок з оздоровленням, відвідати навчальні екскурсії, брати участь у майстер-класах або спортивних заходах. [32]

Маршрут також передбачає відвідування культурно-розважальних подій та фестивалів, зокрема Фестивалю народних ремесел «Тростянецька спадщина», що дозволяє туристам не лише спостерігати, а й активно брати участь у традиційних обрядах, ремеслах та кулінарних майстер-класах. Завдяки такій комплексності маршрут забезпечує глибоке занурення в культурне життя громади та сприяє формуванню емоційного зв'язку між туристом і територією. [37, 31]

Таким чином, екскурсійний маршрут «Визначними місцями Тростянця» поєднує історико-культурне пізнання, активний відпочинок, оздоровчі та освітні компоненти, що робить його привабливим для різних категорій туристів — від сімейних відпочивальників до активних мандрівників і шанувальників культури. Він виступає ефективним інструментом підвищення туристичної привабливості громади, розвитку локального бізнесу та зміцнення іміджу Тростянецької ОТГ як цілісного туристичного регіону. [10, 7]

Концепція маршруту «Визначними місцями Тростянця» розроблена з урахуванням стратегічної мети — представити туристам Тростянецьку ОТГ як багатогранний регіон з унікальною природою, культурною спадщиною,

історичними об'єктами та сучасною туристичною інфраструктурою. Основною ідеєю концепції є створення одноденної подорожі, яка поєднує пізнавальний, культурно-розважальний, активний та екологічний туризм, дозволяючи туристам отримати цілісне уявлення про територію громади. [25, 31]

Концепція передбачає кілька ключових принципів:

1. **Логічність і послідовність** — маршрут спроектований так, щоб туристи рухалися від центральної частини громади до природних і культурних об'єктів за оптимальним маршрутом, мінімізуючи час на пересування та максимізуючи взаємодію з туристичною інфраструктурою. [31, 22]
2. **Комплексність досвіду** — подорож включає архітектурні пам'ятки, історичні об'єкти, природні ландшафти, печеру Лісна, грот «Прийма», кар'єри та сільське городище, рекреаційні зони, готельно-рекреаційні комплекси та культурні заходи. Це дозволяє туристам одночасно отримати культурний, освітній, оздоровчий та активний досвід. [37, 17]
3. **Інтерактивність та залучення** — концепція передбачає участь туристів у майстер-класах, екскурсіях, спортивних і природоохоронних активностях, що сприяє емоційній взаємодії з територією та поглибленому пізнанню місцевої культури.
4. **Сталий розвиток** — маршрут розроблений з урахуванням екологічних принципів та збереження природного і культурного середовища громади. Передбачено мінімізацію навантаження на природні об'єкти, дотримання правил поведінки з флорою і фауною та популяризацію екологічної освіти. [31, 59]
5. **Доступність і адаптивність** — маршрут орієнтований на різні категорії туристів, включно з сім'ями, школярами, студентами та активними мандрівниками. Концепція враховує можливість організації як пішохідних, так і велосипедних турів, з опційними точками відпочинку та харчування.
6. **Іміджевий ефект** — маршрут спрямований на формування позитивного образу Тростянецької ОТГ як туристично привабливого регіону, підвищення впізнаваності громади на рівні області та залучення додаткових інвестицій у туристичну сферу. [56, 31]

Завдяки цим принципам концепція маршруту стає інструментом розвитку туристичного потенціалу громади, підтримки локального бізнесу, популяризації культурних і природних об'єктів, а також формування нових традицій у сфері туризму. Маршрут розглядається не лише як туристичний продукт, а й як платформа для інтеграції громади у ширший туристичний контекст Львівської області, сприяючи соціально-економічному розвитку території. [30, 10]

Старт маршруту – Тростянецький туристично-інформаційний центр

Екскурсія починається з центру, де туристи отримують карту, інформаційні матеріали, а також поради щодо маршруту. Тут проводиться короткий вступ про історію громади, її культурні та природні цінності. Це дозволяє сформуванню загального уявлення про територію і підготувати відвідувачів до подальшого знайомства. [37, 31]

Пункт 1 – Тростянецький ландшафтний парк

Це перше природне середовище на маршруті. Парк відзначається мальовничими лісовими масивами, річками, прогулянковими та велосипедними доріжками. Туристи можуть насолоджуватися природою, спостерігати за флорою та фауною, робити короткі фотопаузи і відпочинок на спеціально облаштованих зонах для пікніків. Парк також підходить для екоосвітніх заходів та знайомства з місцевими екосистемами.



Рис.5. Тростянецький ландшафтний парк

https://anga.ua/sights/trostyaneckiy_dendropark.html

Пункт 2 – Сільське городище і археологічні об’єкти

Далі маршрут прямує до сільського городища, яке є пам’яткою давньоруського періоду. Екскурсія включає розповідь про археологічні дослідження, давні поселення, а також демонстрацію знахідок, що зберігаються у місцевих музеях. Тут туристи отримують можливість зрозуміти, як розвивалася територія громади протягом століть. [31, 10]

Пункти 3 і 4– Грот «Прийма» та печера Лісна (Мамонтова-Когутя)

Наступною зупинкою стає природний комплекс з гротом та лісовою печерою. Екскурсія розкриває геологічні особливості регіону, процеси формування печер, їх екологічне значення та легенди місцевого населення. Тут можливі короткі екскурсії з використанням спеціального обладнання для безпечного огляду. [56, 2]

Пункт 5 – Мінеральні джерела та рекреаційна зона
Тростянець відомий своїми мінеральними джерелами. Туристи мають змогу ознайомитися з історією їхнього використання, лікувальними властивостями та сучасними способами рекреації. Зона обладнана для відпочинку, коротких прогулянок, а також для оздоровчих процедур.

Пункт 6 – Кар’єри Тростянця та околиць

Цей пункт дозволяє відчувати особливості природного ландшафту і показати промислову історію регіону. Кар’єри використовуються як навчальні майданчики для пояснення геологічної будови, екології та процесів відновлення природного середовища після господарської діяльності. [56, 28]



Рис.6. Кар’єри Тростянця <https://funtime.com.ua/u/i/grid/2025/04/blakytни-ozera-sobkivky-3-6806406985915.jpg>

Пункт 6 – Історико-культурні об’єкти (церкви, каплиці, садиби, музейні експозиції) [37]

Маршрут продовжується знайомством з архітектурними пам’ятками громади. Екскурсанти відвідують церкви та каплиці, які зберегли духовну та

культурну традицію, а також музеї і садиби, де представлені місцеві звичаї, ремесла та народне мистецтво. Пояснюється історичне значення цих об'єктів і їхня роль у формуванні культурної ідентичності Тростянецької ОТГ. [31, 25]

Пункт 8 – Еколого-освітній центр «Тростянецька природа»

Центр пропонує інтерактивні заняття для дорослих та дітей, майстер-класи з екології та природознавства. Туристи дізнаються про місцеві види рослин і тварин, принципи збереження біорізноманіття та можливості сталого туризму. [59, 58]

Пункт 8 – Культурно-масові заходи (за наявності: фестивалі, ярмарки, спортивні марафони) [37, 25]

Маршрут завершується відвідуванням подій, які відображають культурне та спортивне життя громади. Туристи можуть брати участь у майстер-класах, дегустаціях місцевих страв та спостерігати виступи народних колективів. Це створює емоційний та практичний зв'язок з територією та культурною спадщиною. [31, 25]

Завершальним етапом екскурсії пропонується відпочинок біля озера Задорожнього — однієї з найпопулярніших рекреаційних локацій регіону. Тут учасники маршруту можуть розслабитися після огляду пам'яток, зануритися у чисту воду, позасмагати на пляжі або обрати активний відпочинок: поплавати, покататися на човні чи катамарані, а за бажанням навіть порибалити. Такий фінал екскурсії дозволяє поєднати культурне знайомство з громадою з повноцінним природним відпочинком, що робить маршрут більш насиченим і приємним для туристів. [56, 31]

ТРИВАЛІСТЬ МАРШРУТУ

Тростянецький ландшафтний парк – 09:30–11:00 (1 год. 30 хв.)

Тривалість передбачає огляд природних ландшафтів, відвідування оглядових майданчиків, короткі піші прогулянки 2–3 км по парку та фотостопи. Також включено невеликий екологічний інструктаж про флору і фауну, ознайомлення з рекреаційними зонами. [24]

Грот Прийма та Лісна печера – 11:15–12:15 (1 год.)

Включає пішохідну частину близько 1 км по лісовій стежці. Екскурсанти знайомляться з геологічними особливостями, історією печер, легендами та традиціями місцевості.

Стільське городище та археологічні кар'єри – 12:30–13:30 (1 год.)

Екскурсія з короткою пішохідною ділянкою 1–1,5 км. Огляд залишків стародавніх укріплень, роз'яснення археологічної цінності кар'єрів і впливу людської діяльності на формування рельєфу. [28]

Обідня перерва та гастрономічна дегустація у місцевому кафе/агро-садибі – 13:45–14:45 (1 год.)

Можливість скуштувати традиційні страви регіону, ознайомлення з культурою приготування та традиціями харчування. [56]

Музейна частина та історико-культурні об'єкти (церкви, каплиці, садиби) – 15:00–16:30 (1 год. 30 хв.) [37]

Огляд архітектурних пам'яток, лекції про історію громади, культурні традиції та значення кожного об'єкта. Пішохідні ділянки близько 1,5 км у межах центру громади. [37, 31]

Озеро Задорожнє – 16.45 – 19:00 (2.15хв год)

Можливість оглянути і послухати історію утворення , насолодитись відпочинком , плаванням.

Заключна частина – повернення до туристично-інформаційного центру та підсумки екскурсії – 19.00 - 19.15 (15 хв.)

Обговорення вражень, відповіді на питання, фотографії на пам'ять, рекомендації щодо продовження перебування в громаді або інших маршрутів. [40, 32]

Загальна тривалість маршруту: **9 год (включаючи відпочинок на останній локації та перерви)**, з пішохідними ділянками **близько 7 км.**

Маршрут збалансований: чергуються активні прогулянки з культурними та гастрономічними зупинками, що дозволяє екскурсантам комфортно

ознайомитися з природою, історією та сучасним туристичним життям Тростянецької громади. [31, 10]

Транспортне забезпечення: Для одноденної екскурсії передбачено комбіновану систему транспорту: прибуття групи автобусом або мікроавтобусом із сусідніх міст (Стрий, Дрогобич, Львів) та внутрішні переміщення на легкому автобусі або спеціально організованих шатлах між віддаленими об'єктами (гори, печери, городище). Пішохідні ділянки маршруту плануються не більше 2–3 км одноразово, щоб забезпечити комфорт туристів різного віку. Для велосипедистів можна запропонувати альтернативну опцію, використовуючи місцеві веломаршрути через лісові масиви та природні ландшафти. [49, 38]

Гід та супровід:

Ключовим аспектом є наявність досвідченого гіда, який знайомий з історією Тростянецької ОТГ, природними та культурними об'єктами, легендами та екологічними особливостями території. Гід організовує групу, контролює дотримання часових меж маршруту, надає детальні коментарі біля кожного об'єкта та забезпечує безпеку під час пішохідних ділянок і відвідування печер. Для великих груп рекомендується розділ на підгрупи по 10–15 осіб, щоб зберегти якість екскурсійного супроводу та комфорт.

Промоція маршруту:

Маршрут можна просувати через офіційний сайт Тростянецької громади, соціальні мережі, туристичні портали Львівщини, а також у туристично-інформаційних центрах регіону. Для залучення відвідувачів доцільно використовувати фото- та відеоконтент з природних об'єктів (гори, печери, ландшафтний парк), а також культурних подій і майстер-класів. Додатково можна організувати сезонні акції, тематичні тури для сімей або школярів, інтегрувати маршрут у локальні фестивалі та свята громади. [56, 38]

Вартість та логістика:

Вартість екскурсії формується з урахуванням транспорту, послуг гіда, входу до об'єктів (музеї, ландшафтний парк, еколого-освітній центр),

організації харчування (обідня перерва в місцевому кафе або агро-садибі) та додаткових активностей (майстер-класи, спортивні змагання). Орієнтовно, вартість одноденної екскурсії для групи 20–25 осіб може становити від 400–600 грн з особи, залежно від сезону і комплектації послуг. Для приватних туристів або невеликих груп можливі індивідуальні тарифи з адаптованим маршрутом і персоналізованим супроводом.

Додаткові організаційні моменти:

1.Забезпечення безпеки туристів на природних об'єктах (печери, річки, пагорби) через попередні інструктажі та наявність аптечки. [27]

2.Організація коротких відпочинкових зупинок із фотопаузами та освіжувальними напоями. [28]

3.Залучення місцевих жителів до інтерактивних частин маршруту (демонстрація ремесел, дегустації).

4.Впровадження QR-кодів і мобільних додатків для самостійного перегляду інформації про об'єкти та навігації по маршруту.

3.3. Використання цифрових технологій для популяризації громади [31, 10]

Сучасний розвиток туризму неможливий без активного використання цифрових технологій. Для Тростянецької об'єднаної територіальної громади цифровізація туристичної сфери відкриває нові можливості для залучення відвідувачів, формування позитивного іміджу та створення інтерактивних послуг. Цифрові технології дозволяють не лише інформувати туристів про наявні об'єкти та послуги, а й формувати повноцінний досвід взаємодії з територією ще до фізичного відвідування. [31, 42]

1. Офіційні веб-платформи та мобільні додатки. Створення сучасного туристичного порталу громади дозволяє представити всі туристичні ресурси у зручному для користувача форматі. Такий портал може містити інтерактивну карту, фотогалереї природних і культурних об'єктів, детальні маршрути, розклади подій та фестивалів, контактні дані закладів проживання та харчування. [38, 29]

Для підвищення зручності відвідувачів доцільно розробити мобільний додаток, який включає:

- а) GPS-навігацію по туристичних маршрутах громади; [32, 31]
- б) Віртуальні тури та панорами об'єктів (печера Лісна, грот Прийма, кар'єри, Стільське городище);
- в) Інтерактивні QR-коди на об'єктах, що відкривають інформаційні сторінки з історією, фото та відео;
- г) Push-повідомлення про актуальні події та культурні заходи. [37]

2. Віртуальні тури та 3D-моделювання. Використання 3D-технологій дозволяє створювати віртуальні тури по Тростянцю, що дають можливість туристу “прогулятися” ландшафтним парком, оглянути природні пам'ятки або відвідати історико-культурні об'єкти онлайн. Такі віртуальні екскурсії особливо актуальні для залучення школярів, студентів та людей з обмеженою мобільністю. [37]

Наприклад, 3D-модель стільського городища або гроту Прийма може містити історичні реконструкції та інтерактивні підказки, які дозволяють дізнатися про значення об'єктів та їх природні особливості. [47]

3. Соціальні мережі та цифровий маркетинг. Активне використання соціальних мереж (Facebook, Instagram, TikTok) дозволяє оперативно інформувати потенційних туристів про новини, події та маршрути. Для Тростянецької ОТГ доцільно: [49, 38]

А) Створити офіційні сторінки громади з регулярним публікуванням фото- та відеоконтенту про природні та історико-культурні об'єкти; [37, 31]

Б) Використовувати короткі відеоролики та Reels для популяризації фестивалів, спортивних подій та майстер-класів; [37]

В) Проводити конкурси та інтерактиви для залучення підписників до локальної культури та природи.

4. Інтерактивні карти та геолокаційні сервіси. Інтерактивні карти туристичних ресурсів громади дозволяють об'єднати природні, історико-культурні та сучасні об'єкти в один маршрут, що зручно для планування подорожей. Використання сервісів на кшталт Google Maps, OpenStreetMap та спеціальних туристичних платформ дозволяє: [7, 41]

1. Маркувати маршрути для пішохідного, велосипедного та екологічного туризму; [59, 58]

2. Вказувати відстані, рівень складності, час проходження та наявність інфраструктури (кафе, туалети, стоянки);

3. Інтегрувати інформацію про доступність для маломобільних груп туристів.

5. Використання фото- та відеоконтенту. Якісний візуальний контент є ключовим для формування туристичної привабливості. Для Тростянецької ОТГ можна створювати:

1. Професійні фотоальбоми природних локацій: лісові масиви, кар'єри, річки, мінеральні джерела;

2. Відеоогляди туристичних маршрутів та культурних заходів; [32, 40]

3. Дрон-зйомки ландшафтного парку, печер, гроту Прийма для демонстрації масштабу та краси території.

6. Цифрові сервіси для бронювання та відгуків. Інтеграція цифрових сервісів бронювання та відгуків дозволяє туристам планувати поїздки максимально зручно, а адміністрації громади отримувати аналітичні дані для покращення сервісу. Для цього: [31, 12]

1. Розробляється система онлайн-бронювання місць у готелях, садибах та агроекологічних комплексах;

2. Впроваджуються платформи для збору відгуків туристів, аналізу їх вражень та оцінки об'єктів;

3.Проводиться моніторинг цифрових рейтингів громади на туристичних порталах для визначення напрямків удосконалення. [32, 31]

7. Приклади інтеграції цифрових технологій. Для практичної реалізації цифрової популяризації Тростянецької ОТГ можна запропонувати такі проекти (табл. 3.1.):

1.Віртуальний тур «Природні скарби Тростянця» – інтерактивний веб-сайт з 3D-візуалізацією лісової печери, гроту Прийма, кар’єрів та ландшафтного парку;

2.Мобільний додаток «Тростянецький турист» – GPS-маршрути, онлайн-бронювання, інформація про фестивалі, інтерактивна карта місцевих кафе та готелів; [49, 38]

3.Соціальна кампанія «Відкрий Тростянець» – серія коротких відео про культурні події, майстер-класи та природні пам’ятки, що розповсюджується у соцмережах. [37]

Таблиця 3.1. Цифрові інструменти туристичного менеджменту Тростянецької ОТГ <https://rada-trostryanets.gov.ua/strategiya-rozvytku-terytorialnoyi-gromady/>

Цифровий інструмент	Функції та можливості	Приклади використання в Тростянецькій ОТГ
Веб-портал громади	Інтерактивні карти, маршрути, події, онлайн-бронювання	Інформація про ландшафтний парк, грот Прийма, фестивалі
Мобільний додаток	GPS-навігація, віртуальні тури, push-повідомлення	«Тростянецький турист»
Соцмережі	Фото, відео, Reels, конкурси, взаємодія з туристами	Facebook, Instagram, TikTok
3D-візуалізація та VR	Віртуальні тури, реконструкції історичних	Стільське городище, кар’єри, лісова печера

	об'єктів	
Онлайн- бронювання та відгуки	Планування подорожі, аналіз сервісу, рейтинг об'єктів	Готелі, агро-садиби, кафе

Активне використання цифрових технологій дозволяє Тростянецькій ОТГ не лише збільшити туристичну привабливість, а й підвищити ефективність управління ресурсами, залучити інвесторів та створити сучасний комфортний туристичний продукт. Цифровізація охоплює всі аспекти: від просування та інформаційного забезпечення до бронювання та збору аналітичних даних, формуючи інтегрований підхід до розвитку туризму. [42, 27]

3.4. Розвиток зеленого та етнотуризму [23, 44]

Зелений та етнотуризм є одним із найперспективніших напрямків розвитку туристичної сфери Тростянецької об'єднаної територіальної громади. Ці види туризму поєднують відпочинок на природі, оздоровчі практики та занурення у місцеві культурні традиції, створюючи унікальний комплекс туристичного продукту, здатного залучати відвідувачів протягом всього року. [10, 2]

Тростянецька громада завдяки своєму розташуванню в на стику Поділля та Карпат, а також наявності багатих природних ресурсів має величезний потенціал для зеленого туризму. Лісові масиви, чисті річки, природні кар'єри, мінеральні джерела, ландшафтні урочища та печери, такі як печера Лісна та грот Прийма, створюють сприятливі умови для активного відпочинку та рекреації. Відвідувачі можуть насолоджуватися пішою та велосипедною прогулянкою, риболовлю, катанням на човнах або каное по місцевих водоймах, а також оздоровчими програмами з використанням природних ресурсів. [44, 31]

Етнотуризм у Тростянецькій громаді тісно пов'язаний із збереженням та популяризацією культурної спадщини. Місцеві традиції, ремесла, народне мистецтво та гастрономія стають важливими складовими туристичних маршрутів. Наприклад, проведення майстер-класів з виготовлення традиційних виробів із дерева, кераміки та текстилю дозволяє туристам не лише ознайомитися з культурними кодами регіону, а й створити власні сувеніри на пам'ять. Такий підхід підсилює емоційний зв'язок туриста з територією та сприяє формуванню позитивного іміджу громади. [32, 31]

Особливе значення має організація фестивалів та святкових заходів, орієнтованих на етнічну спадщину. У Тростянецькій ОТГ можна проводити, наприклад, фестивалі народних ремесел, гастрономічні свята місцевої кухні або обрядові святкування, які демонструють давні обряди та культурні традиції. Такі заходи не лише привертають туристів, але й сприяють зміцненню локальної ідентичності та залученню молоді до активної участі в житті громади. [37, 31]

Для розвитку зеленого туризму громада активно використовує агротуристичні об'єкти. Садиби відпочинку та фермерські господарства пропонують туристам проживання серед природи, участь у сільськогосподарських роботах, збір ягід, грибів та інших дарів лісу, кулінарні майстер-класи та дегустацію місцевих продуктів. Це дозволяє туристам отримати повноцінний досвід життя у сільській місцевості та сприяє розвитку сталого туризму. [10, 2]

Інтеграція етнотуризму та зеленого туризму також передбачає створення спеціалізованих маршрутів, що поєднують природні та культурні об'єкти. Наприклад, маршрут може включати відвідування печери Лісна, прогулянку до кар'єрів, екологічні навчальні зупинки, а далі — знайомство з історико-культурними пам'ятками громади, відвідування майстерень народних ремесел і традиційних сільських садиб. Така організація дозволяє туристам отримати цілісне враження від регіону, одночасно поєднуючи оздоровлення, пізнання історії та культурних практик. [44, 31]

Особливо перспективним є поєднання зеленого туризму з оздоровчим напрямком. Використання мінеральних джерел, чистого карпатського повітря та природних рекреаційних зон створює можливості для розвитку санаторно-курортного зеленого туризму. Туристи можуть поєднувати активний відпочинок на природі з оздоровчими процедурами, що робить Тростянецьку громаду привабливою для сімей, молоді та людей старшого віку. [10, 2]

Для ефективного розвитку зеленого та етнотуризму необхідно також активно застосовувати цифрові технології: створювати онлайн-карти маршрутів, інтерактивні програми подій та віртуальні тури по садибах, кар'єрах, лісовим урочищам та етнокомплексах. Це дозволяє туристам планувати поїздки заздалегідь та отримувати інформацію про доступні послуги і активності. [44, 23]

У підсумку, розвиток зеленого та етнотуризму в Тростянецькій ОТГ забезпечує комплексний підхід до залучення туристів, поєднуючи активний відпочинок, оздоровлення та пізнання культурної спадщини. Це сприяє не лише економічному піднесенню громади, а й зміцненню соціальної та культурної ідентичності, формуючи Тростянецьку ОТГ як сучасний та привабливий туристичний регіон у Львівській області. [31, 23]

Окрім природних та культурних ресурсів, важливим аспектом розвитку зеленого та етнотуризму є інтеграція місцевих жителів у туристичні проекти. Наприклад, власники садиб можуть пропонувати туристам участь у традиційних сільськогосподарських роботах, приготуванні місцевих страв, виготовленні ремісничих виробів. Це не лише створює додаткові джерела доходу для громадян, але й формує у туристів глибоке розуміння місцевої культури та способу життя, підвищує емоційну цінність перебування в громаді. [10, 2]

Ще одним перспективним напрямком є проведення сезонних етнофестивалів і ярмарків на території Тростянецької ОТГ, які можуть поєднувати гастрономічні майстер-класи, фольклорні виступи, ремісничі майстерні та інтерактивні освітні програми. Такий підхід дозволяє не лише зберегти культурну спадщину, а й залучити різні вікові групи туристів,

включаючи сім'ї з дітьми, молодь та міжнародних відвідувачів, що сприяє сталому розвитку туризму і економічній активізації громади. [10, 2]

Також можливе створення спеціалізованих «зелених маршрутів», які поєднують екотуристичні об'єкти з етнокультурними зупинками, наприклад, відвідування лісових печер, кар'єрів, гроту Прийма, старовинного городища та традиційних сільських осель. Така інтеграція формує унікальний туристичний продукт, що виділяє Тростянецьку ОТГ на карті регіонального туризму та сприяє формуванню іміджу громади як місця з автентичним поєднанням природи і культури. [56, 31]

3.5. Співпраця місцевої влади, бізнесу та молоді у розвитку туризму [54, 19]

Для Тростянецької ОТГ ефективний розвиток туризму неможливий без тісної співпраці між місцевою владою, бізнесом та молодіжними ініціативами. Місцева влада виконує роль координатора і регулятора, визначаючи стратегічні пріоритети, створюючи нормативну базу, сприяючи розвитку інфраструктури та інвестиційної привабливості. Водночас важливо, щоб рішення приймалися з урахуванням думки громади та молоді, які найчастіше є активними користувачами туристичних продуктів і можуть запропонувати сучасні та інноваційні ідеї. [31, 10]

Бізнес, особливо в сфері гостинності, ремесел, гастрономії та організації подій, забезпечує матеріальну базу для реалізації туристичних проєктів, створює робочі місця та підвищує економічну активність громади. Взаємодія з місцевими підприємцями дозволяє організовувати комплексні туристичні продукти, включаючи проживання, харчування, екскурсії, майстер-класи та розважальні програми. [38, 32]

Молодь, у свою чергу, є рушійною силою інновацій та промоції. Її залучення до розвитку туризму може включати створення цифрових ресурсів (сайтів, мобільних додатків, віртуальних турів), волонтерську участь у фестивалях і культурних заходах, а також ініціативи з екологічного та активного туризму. Наприклад, молодіжні клуби можуть організовувати

велосипедні або піші маршрути, квести по історичних та природних об'єктах Тростянецької громади, сприяючи формуванню інтерактивного туристичного продукту. [10, 2]

Синергія цих трьох складових дозволяє створювати комплексні, стійкі та інноваційні туристичні проекти. Прикладом може бути організація спільного фестивалю народних ремесел, де влада забезпечує логістику та безпеку, бізнес — матеріальну підтримку і сервіси для гостей, а молодь — медіа-просування та інтерактивні програми. Такий підхід забезпечує не лише економічну віддачу, а й зміцнює соціальну згуртованість громади, підвищує престиж території та формує унікальний культурний і туристичний бренд Тростянецької ОТГ. [56, 51]

Таким чином, приведена таблиця (табл. 3.2.) демонструє ключові напрями співпраці місцевої влади, бізнесу та молоді у розвитку туризму Тростянецької ОТГ, підкреслюючи взаємодію, конкретні функції та очікувані результати, що сприяють комплексному і сталому розвитку туристичної сфери на території громади. [10, 2]

Таблиця 3.2. Взаємодія місцевої влади, бізнесу та молоді у розвитку туризму Тростянецької ОТГ <https://rada-trostryanets.gov.ua/turyzm-yak-stymul-rozvytku-gromady/> [54, 19]

Суб'єкт співпраці	Основні функції	Приклади діяльності в Тростянецькій ОТГ	Очікуваний ефект
Місцева влада	Стратегічне планування, регулювання, інфраструктура	Забезпечення безпеки на фестивалях, підтримка доріг і маршрутів, створення місцевих програм розвитку туризму	Поліпшення умов для туристів, залучення інвестицій, координація ініціатив
Бізнес	Надання туристичних послуг, інвестиції,	Готелі, кафе, ремісничі майстерні, організація культурних і	Підвищення економічної активності,

	створення робочих місць	гастрономічних заходів	комплексний туристичний продукт
Молодь	Інновації, промоція, волонтерська діяльність	Організація квестів, велосипедних і пішохідних маршрутів, створення мобільних додатків і медіа-контенту	Залучення нових аудиторій, популяризація громади, інтерактивність туристичних продуктів

3.6. Очікувані результати реалізації туристичного проєкту

Реалізація туристичного проєкту в Тростянецькій ОТГ очікується принести комплексні позитивні ефекти, які торкаються економічного, соціального та культурного розвитку громади. Насамперед, зростає привабливість території для туристів завдяки розширенню та модернізації інфраструктури, включно з туристичними маршрутами, рекреаційними зонами та об'єктами розміщення. Це сприятиме збільшенню потоку відвідувачів, підвищенню доходів місцевого бізнесу та створенню нових робочих місць. [2, 10]

Соціальний ефект реалізації проєкту проявляється у підвищенні участі громади у туристичній діяльності, розвитку волонтерських та молодіжних ініціатив, а також посиленні локальної ідентичності та гордості за рідний край. Важливим результатом стане підвищення освітнього та культурного рівня як місцевих мешканців, так і туристів через організацію екскурсій, фестивалів та майстер-класів, що популяризують традиції, ремесла та історико-культурну спадщину регіону. [10, 7]

Екологічний ефект реалізації проєкту проявляється у збереженні природних ресурсів, лісових масивів, водних об'єктів і унікальних ландшафтів

завдяки впровадженню принципів сталого туризму та екологічної просвіти. [24, 59]

Таким чином, очікувані результати реалізації туристичного проєкту включають підвищення економічної стабільності громади, розвиток культурного потенціалу, зміцнення соціальної згуртованості та збереження природного середовища, що робить Тростянецьку ОТГ конкурентоспроможною і привабливою для туристів як на регіональному, так і на національному рівні. [31, 56]

Окрім зазначеного, реалізація туристичного проєкту сприятиме формуванню стійкого іміджу Тростянецької ОТГ як території, дружньої до туристів та інвесторів. Завдяки інтеграції цифрових технологій, таких як онлайн-карти, віртуальні тури та мобільні застосунки, громада зможе значно розширити охоплення потенційних відвідувачів і полегшити планування їхнього перебування. [7, 31]

Проєкт також сприятиме розвитку міжгромадської та регіональної співпраці, відкриваючи можливості для створення спільних туристичних маршрутів, культурних подій та рекламних кампаній, що зміцнюють взаємодію між сусідніми ОТГ і підвищують туристичний потік у Львівському регіоні загалом. [56, 32]

Окрім того, очікується підвищення інвестиційної привабливості території, оскільки розвиток туризму створює попит на додаткові сервіси, заклади харчування, розважальні об'єкти та ремесельні майстерні. Це дозволить залучити як приватні, так і державні інвестиції, спрямовані на розвиток інфраструктури та збереження культурно-історичних об'єктів. [31, 25]

У підсумку, реалізація туристичного проєкту формує комплексну модель розвитку громади, що одночасно забезпечує економічну, культурну, соціальну та екологічну стійкість, закладаючи підґрунтя для довгострокового сталого розвитку Тростянецької ОТГ. [10, 7]



Рис.7. Паномара села з церквою св.Трійці

https://upload.wikimedia.org/wikipedia/commons/4/4f/Trostianets_Mykolaiv_Raion_Lviv_Oblast.jpg

ВИСНОВКИ

Приведена інформація щодо стану та перспектив розвитку туризму в Тростянецькій ОТГ демонструють, що територія має значний потенціал, який охоплює природні, історико-культурні та сучасні туристичні ресурси, а також розвинену базу для організації рекреаційних, пізнавальних та екологічних маршрутів. Унікальні ландшафти стику Опілля та Передкарпаття, лісові масиви, річкові долини, мінеральні джерела, кар'єри, гроти та лісові печери створюють основу для розвитку активного, екологічного та оздоровчого туризму. Історико-культурна спадщина, включно зі скільським городищем, архітектурними пам'ятками, церквами, каплицями, музеями та місцевими традиціями, формує багатогранний культурно-пізнавальний образ громади, сприяючи інтеграції туризму з освітою, культурою та соціальним життям місцевих мешканців. [25, 10]

Сучасна туристична інфраструктура, що включає готелі, рекреаційні зони, заклади харчування, спортивні та еко-центри, дозволяє забезпечити комфортне перебування туристів і стимулює розвиток локальної економіки. Важливим фактором є транспортна доступність громади, розвиток пішохідних і велосипедних маршрутів, а також ефективна туристично-інформаційна підтримка, що створює умови для самостійного планування маршрутів та участі у культурних і спортивних заходах. Застосування цифрових технологій, включно з онлайн-платформами, інтерактивними картами, соціальними мережами та мобільними додатками, значно підвищує інформаційну привабливість території, сприяє залученню нових категорій туристів та інтеграції громади у сучасний туристичний ринок. [32, 31]

Особлива увага приділяється розвитку зеленого та етнотуризму, що дозволяє зберегти природні ресурси, підтримувати автентичність локальної культури та залучати туристів до участі у фестивалях, майстер-класах і традиційних обрядах. Співпраця місцевої влади, бізнесу та молоді виступає ключовим чинником успішного розвитку туризму, забезпечуючи координацію дій, створення нових туристичних продуктів та активізацію громади.

Розроблені маршрути, включаючи комплексні екскурсії, поєднують природні, культурні та рекреаційні об'єкти, дозволяючи туристам отримати комплексний досвід і сприяючи формуванню позитивного іміджу Тростянецької ОТГ на туристичному ринку. [10, 54]

Оцінка SWOT-середовища та аналіз конкурентних переваг громади демонструють, що, незважаючи на наявні обмеження, такі як недостатня промоція, потреба у розвитку інфраструктури та кадровому забезпеченні, потенціал для сталого розвитку туризму залишається високим. Реалізація комплексного туристичного проєкту сприятиме не лише економічному зростанню, а й соціокультурному відродженню, підвищенню локального патріотизму та залученню молоді до активної громадської діяльності. Створення унікальних культурних і природних продуктів, розвиток інфраструктури та застосування інноваційних цифрових рішень дозволяють формувати туристичну привабливість громади як на внутрішньому, так і на регіональному рівнях, забезпечуючи її довгострокову конкурентоспроможність. [31, 10]

Таким чином, Тростянецька ОТГ має всі необхідні передумови для того, щоб стати привабливим туристичним регіоном, де природні ресурси, культурна спадщина, сучасна інфраструктура та активна соціальна взаємодія створюють умови для комплексного, стійкого та інноваційного розвитку туризму, що приносить користь як місцевим жителям, так і відвідувачам. [19, 10]

СПИСОК ВИКОРИСТАНИХ ДЖЕРЕЛ

1. Бейдик О. О. *Рекреаційно-туристичні ресурси України*. Київ: Альтерпрес, 2020. [1, 38]
2. Денежкіна І. О. *Туризм у системі місцевого розвитку громад*. Львів: ЛНУ ім. І. Франка, 2021. [2, 10]
3. Зінько Ю., Мельник А. *Туристична привабливість регіонів України*. Київ: Кондор, 2019. [3, 56]
4. Hall С. М., Page S. *The Geography of Tourism and Recreation*. London: Routledge, 2020. [4, 6]
5. OECD. *Tourism Trends and Policies*. Paris: OECD Publishing, 2022. [5, 6]
6. UNWTO. *Tourism for Rural Development*. Madrid: World Tourism Organization, 2021. [6, 5]
7. Піменова М. В. *Стратегічне планування розвитку територіальних громад*. Харків: ХНЕУ ім. С. Кузнеця, 2020. [7, 10]
8. Писаренко В. *Екотуризм: теорія і практика*. Київ: Центр учбової літератури, 2018. [8, 13]
9. Шаблій О. І. *Соціально-економічна географія України*. Львів: ЛНУ, 2019. [9, 11]
10. Виноградова О. В. «Туризм як чинник розвитку територіальних громад.» *Вісник КНТЕУ*, 2020. [10, 7]
11. Закон України «Про туризм», 1995. [11, 59]
12. Міністерство розвитку громад та територій України. *Аналітичні матеріали щодо децентралізації та розвитку громад*. Київ, 2020. [12, 10]
13. Бучко В. А. *Туризм: теорія і практика*. Київ: КНЕУ, 2019. [13, 8]
14. Волощук О. М. *Розвиток туризму в територіальних громадах: методологія і практика*. Львів: ЛНУ, 2020. [14, 31]
15. Гусак І. В. *Туризм та регіональний розвиток: стратегічний аспект*. Харків: ХНУ, 2018. [15, 31]
16. Іваненко О. П. *Туристичний потенціал регіонів: оцінка та управління*. Київ: КНТЕУ, 2021. [16, 56]

17. Ковальчук Т. Л. *Сільський і культурний туризм: теоретичні та прикладні аспекти*. Львів: ЛНУ, 2019. [17, 59]
18. Державна служба статистики України. *Туризм в Україні: статистичний збірник*. Київ, 2022. [21, 18]
19. Львівська обласна державна адміністрація. *Аналітичний звіт з розвитку туризму у громадах Львівщини*. Львів, 2021. [19, 10]
20. Міністерство економіки України. *Інформаційні матеріали з питань туристичної інфраструктури та розвитку внутрішнього туризму*. Київ, 2021. [19, 11]
21. Ільницький І. П. *Туризм в Україні: сучасний стан та перспективи розвитку*. Львів: ЛНУ, 2019. [21, 18]
22. Савчук О. В. *Управління туристичною сферою в об'єднаних територіальних громадах*. Київ: Наукова думка, 2020. [22, 14]
23. Ковальчук Т. М. *Розвиток зеленого та сільського туризму на локальному рівні*. Львів: Видавництво Львівської політехніки, 2018. [23, 44]
24. Петренко А. І. *Екологічний туризм у передгір'ях Карпат: методичні рекомендації*. Івано-Франківськ, 2020. [24, 59]
25. Мельник Р. Л. *Культурно-пізнавальний туризм: інноваційні підходи для ОТГ*. Львів: Центр розвитку громад, 2021. [25, 10]
26. Бондаренко С. В. *Туристична інфраструктура та рекреаційні зони в Україні*. Київ: КНУ, 2019. [26, 20]
27. Яремчук О. П. *Інформаційне забезпечення туризму: сучасні методики*. Львів: ЛДУ, 2020. [27, 59]
28. Ткачук В. І. *Організація фестивальної та подієвої діяльності для розвитку туристичної привабливості ОТГ*. Тернопіль: Аграрна освіта, 2021. [28, 19]
29. Федоренко Н. А. *Розвиток туристичних маршрутів у передгірських громадах*. Чернівці: Чернівецький нац. ун-т, 2019. [32, 31]
30. Лисенко О. С. *Проблеми та перспективи розвитку туристичної галузі на прикладі Львівської області*. Львів: ЛНУ, 2022. [30, 43]

31. Бондаренко Л. В. *Туризм і розвиток місцевих громад: методологія та практичні аспекти*. Київ: НТУ, 2021. [31, 15]
32. Гнатюк М. *Інфраструктура туристичних маршрутів: проектування та управління*. Львів: ЛНУ, 2020. [32, 40]
33. Ковальчук П. *Екскурсійна діяльність і культурна спадщина малих громад України*. Харків: ХНУ, 2019. [33, 42]
34. Пацко О. *Екотуризм і сталий розвиток регіонів: практичні кейси Львівщини*. Львів: Видавництво ЛНУ, 2022. [34, 59]
35. Савчук Т. *Маркетинг туристичних продуктів у громадах*. Київ: КНУ, 2020. [35, 32]
36. Чорнобай С. *Організація та управління екскурсійними маршрутами: теорія і практика*. Львів: ЛНУ, 2021. [13, 8]
37. Шевченко І. *Фестивалі та культурні заходи як фактор розвитку туризму у малих громадах*. Вінниця: ВНТУ, 2019. [37, 10]
38. Литвин А. *Розробка туристичних маршрутів для сільських та передгірських територій*. Івано-Франківськ: Прикарпатський університет, 2021. [32, 40]
39. Кузьменко О. *Ефективні стратегії просування туристичних об'єктів у малих громадах України*. Чернівці: ЧНУ, 2022. [39, 44]
40. Державне агентство розвитку туризму України. *Методичні рекомендації щодо організації туристичних маршрутів в ОТГ*. Київ, 2022. [40, 32]
41. Бабій О. П. «Сучасні технології у розвитку туристичних напрямків малих громад.» Львів, 2021. [41, 10]
42. Ковальчук І. М. «Цифровізація туристичної галузі: від теорії до практики.» Київ, 2020. [42, 33]
43. Лисенко Т. В. «Етнотуризм та сталий розвиток сільських громад.» Харків, 2019. [31, 59]
44. Мельник В. І. «Стратегії розвитку зеленого туризму в Україні.» Львів, 2020. [44, 25]
45. ПЕРСПЕКТИВНІ ГЕОТУРИСТИЧНІ ОБ'ЄКТИ МИКОЛАЇВСЬКОГО ОПІЛЛЯ Роман Дмитрук, Андрій Яцишин [45, 38]

46. Дмитрук Р.Я , Яцишин А.М ,Андрейчук Ю.М ЕКСКУРСІЙНІ ОБ'ЄКТИ МИКОЛАЄВА ТА ОКОЛИЦЬ (ЛЬВІВСЬКА ОБЛАСТЬ) [46, 36]
47. Войтович Л. В. Стільсько: між фактами і вигадками // Україна: культурна спадщина, національна свідомість, державність. 2020. Вип. 33. С. 13–37. DOI: 10.33402/ukr.2020-33-13-37. [47]
48. Горішний П. Геоморфологічна будова Розвадівського кар'єру (Львівська область) // Проблеми геоморфології і палеогеографії Українських Карпат і прилеглих територій. 2016. [48, 30]
49. Петренко С. О. «Роль місцевого самоврядування у формуванні туристичних маршрутів.» Київ, 2021. [49, 32]
50. Романюк Н. П. «Інформаційні технології у сфері туризму: практичні кейси малих міст.» Львів, 2022. [59, 58]
51. Сидоренко А. В. «Залучення молоді до розвитку туристичної інфраструктури громади.» Вінниця, 2020. [10, 7]
52. Харченко Л. І. «Підприємництво та туристична діяльність у сільських територіях.» Одеса, 2019. [52, 33]
53. Шевченко О. М. «Інноваційні підходи у просуванні туристичних послуг на місцевому рівні.» Київ, 2021. [53, 37]
54. Яременко Р. В. «Співпраця бізнесу і влади у розвитку локального туризму.» Львів, 2020. [54, 19]
55. Дубодєлова А. В., Кюринець О. В. *Тенденції виїзного туризму у Львівській області.* Львів, 2012. [55, 30]
56. Нагірняк А. Я. «Львівщина як складова туристичної галузі України.» *Економіка та суспільство*, 2021. [56, 11]
57. Белобородова М. В., Юрчишина Л. І., Козинець А. П. «Потенціал розвитку екотуризму в регіонах України.» 2021. [57, 19]
58. Лабарткава В., Худоба В. «Організація водного туризму у Львівській області.» 2023. [58, 30]
59. Корольчук Л. «Розвиток сталого туризму в Україні в умовах війни.» 2023. [59, 31]