

МІНІСТЕРСТВО ОСВІТИ І НАУКИ УКРАЇНИ
ЛЬВІВСЬКИЙ НАЦІОНАЛЬНИЙ УНІВЕРСИТЕТ імені ІВАНА ФРАНКА
Географічний факультет
Кафедра геоекології і фізичної географії

Допущено до захисту
Завідувач кафедри

д.г.н., доц. Круглов І.С.

_____ 2025 р.

Чикулаєва Наталія Михайлівна
**«Ландшафтні передумови локалізації оборонно-історичних об'єктів
національного природного парку «Північне Поділля»»**

Кваліфікаційна (бакалаврська робота)
Спеціальність Географія
Освітньо-професійна програма «Географія»

Науковий керівник: кандидат географічних наук, доцент
Яворський Богдан Ігорович

підпис студента

підпис керівника

Львів – 2025 р.

Вступ	3
Розділ 1. Теоретико-методологічні основи географічного дослідження рекреаційно-туристичного потенціалу національних природних парків	5
1.1. Функції національних природних парків в Україні	5
1.2. Класифікація туристських ресурсів	5
1.3. Археологічні, архітектурні та оборонно-історичні пам'ятки як об'єкти туристичного інтересу	7
1.4. Ландшафтознавчий підхід до вивчення рекреаційних туристичних ресурсів	11
1.5. Методика дослідження	13
Розділ 2. Географічна характеристика національного природного парку «Північне Поділля»	15
2.1. Межі, історія і територіальна структура парку	15
2.2. Природні умови національного природного парку «Північне Поділля»	17
2.3. Ландшафтна структура	21
Розділ 3. Просторово-часовий аналіз оборонно-історичних об'єктів національного природного парку «Північне Поділля»	22
3.1. Середньовічні оборонно-історичні об'єкти	25
3.1.1. Давньоруські городища	25
3.1.2. Замки	30
3.2. Сакральні оборонні споруди нового часу	35
3.3. Оборонні об'єкти Першої світової війни	37
3.4. Оборонні об'єкти Другої світової війни та визвольних змагань	40
3.5. Оборонні об'єкти сучасності	43
3.6. Ландшафтознавчий аналіз оборонно-історичних об'єктів національного природного парку «Північне Поділля»	45
Розділ 4. Пропозиції щодо залучення оборонно-історичних об'єктів у туристсько-рекреаційній діяльності національного природного парку «Північне Поділля»	49
4.1. Маршрут «Слідами оборонних різночасових споруд НПП «Північне Поділля»	49
4.2. Маршрут «Слідами Другої світової війни на Бродівщині»	51
Висновки	54
Список використаних джерел	56

Вступ

Актуальність дослідження: територія мого об'єкту цікава тим, що вона розташована на межі чотирьох областей: Львівська обл., Рівненська обл., Тернопільська обл. та Волинська обл. На її території знаходяться безпосередньо оборонно-історичні об'єкти, вивчення яких стане дуже корисним для кращого пізнання цих країв.

Мета даного дослідження: дослідити, як природні передумови вплинули на локалізацію оборонно-історичних об'єктів на території НПП "Північне Поділля".

Об'єкт дослідження: НПП "Північне Поділля".

Предмет дослідження: оборонно-історичні об'єкти НПП "Північне Поділля".

Завдання: 1. Освоїти теорію і методику дослідження туристсько-рекреаційних об'єктів.

2. Дати класифікацію туристсько-рекреаційних об'єктів і встановити місце у ній оборонно-історичних об'єктів. Дати класифікацію цих об'єктів у часі.

3. Охарактеризувати географічне положення і функціонування парку "Північне Поділля".

4. Зібрати інформацію щодо оборонно-історичних об'єктів парку "Північне Поділля" і нанести їх на карту.

5. Дати власні пропозиції щодо залучення оборонно-історичних об'єктів у туристсько-рекреаційну діяльність парку "Північне Поділля".

6. Оформити бакалаврську роботу.

Методи дослідження: обробка літературних, електронних та фондових матеріалів, аналітичний. Також, під час виконання даної роботи був використаний метод аналізу історичної бази даних, картографічний, фотографування об'єктів і метод аналізу розміщення тих чи інших об'єктів на території.

Бакалаврська робота виконана на основі матеріалів літературних та електронних інформаційних джерел, історичній базі даних, картографічних

джерелах, головній веб-сторінці НПП “Північне Поділля”, фондових матеріалах від працівників безпосередньо парку “Північне Поділля” та головні інтернет сторінки міст та громад.

Розділ 1. Теоретико-методологічні основи географічного дослідження рекреаційно-туристичного потенціалу національних природних парків

1.1. Функції національних природних парків в Україні

Національний природний парк (НПП) - це природоохоронна, культурно-освітня, рекреаційна, науково-дослідна установа яка має загальнодержавне значення, і вона створюється з метою відтворення, збереження та ефективного використання природних комплексів та об'єктів, які мають природоохоронну, оздоровчу, історико-культурну, наукову, освітню та естетичну цінність та забезпечення умов для організованого відпочинку. Національний природний парк, як відомо. Утримується за рахунок коштів державного бюджету, обов'язково належить до природно-заповідного фонду України та має свою адміністрацію, і також, він є юридичною особою.

Також, до складу НПП входять різні ділянки землі та водного простору включно із усіма їхніми природними ресурсами та об'єктами. Прикладом може бути заказник «Гологори», який включає як ліси. Що передані парку у постійне користування, так і землі сільськогосподарського призначення, які охороняються але їх не забирають у місцевого населення.

Національний природний парк ставить перед собою певну мету та завдання: зберігати та охороняти цінні природні комплекси, тай не тільки, але й створювати умови для розвитку туризму, який є рушійною силою просування і розвитку парку, відпочинку та інших видів рекреаційної діяльності. Ще важливим є наявність і проведення наукових досліджень, зокрема, природних комплексів, а також вивчення їхніх змін в умов цієї рекреаційної діяльності. Здійснення екологічної освітньо-виховної роботи і створення наукових рекомендацій також забезпечує розвиток парку [5].

1.2. Класифікація туристських ресурсів

Розглянувши різні класифікації, я звернула увагу на двох науковців, О. Бейдика та І. Гілецького і їхню класифікацію туристських ресурсів. Їхнє бачення мені імпонувало найбільше, тому пропоную розглянути їх обох, але

почну із першого. О. Бейдик великий акцент робить не тільки на природних ресурсах, але й на культурно-історичних, якраз те, що я досліджую.

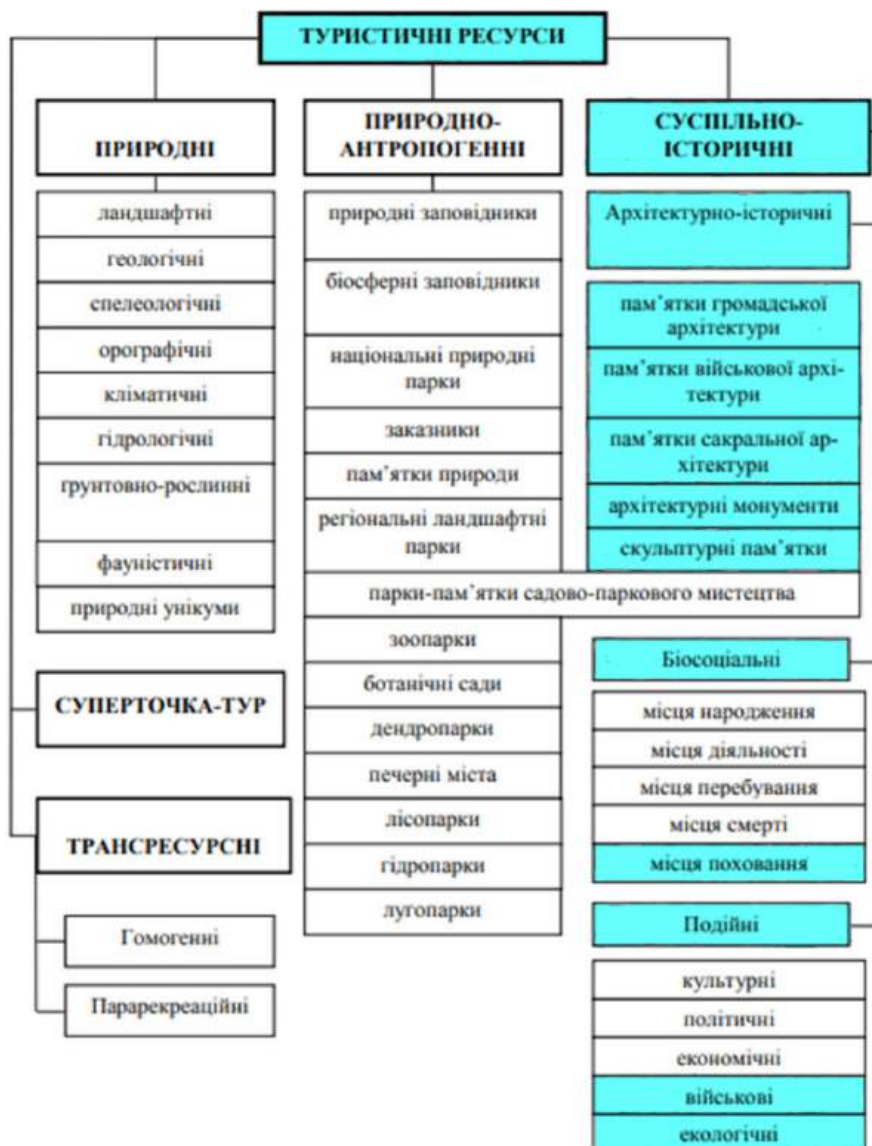


Рис 1.1. Класифікація туристичних ресурсів, за [Бейдиком. О.О].

На даному рисунку, голубим кольором виокремлено туристичні ресурси, які увійшли в об'єкт мого дослідження.

Бейдик поділяє рекреаційно-туристичні ресурси на такі групи: природні; природно-антропогенні; суспільно-історичні; об'єкти рангу суперточка-тур.

Із цього всього мене цікавить лише одна група – суспільно-історична.

Хочу ще уточнити, щодо суперточки-тур – це локальна територія, яка славиться соціально-історичною значністю подій, які коли-небудь тут відбувались, або в її околицях.

Отож, за цією класифікацією, я пропоную взяти до уваги лише суспільно-історичну групу і деякі аспекти із неї. Щодо архітектурно-історичної категорії, вона пов'язана з історією, культурою і давньою діяльністю людини, яка залишила після себе пам'ятки та будівлі (замки, храми, оборонні мури та об'єкти). Пам'ятки громадської архітектури – це будівлі, які створюються не для проживання, а з метою освітньої, культурної та інших цілей (музей). Пам'ятки військової архітектури – це об'єкти, які будувались для захисту територій, ведення боїв та розміщення гарнізонів (замки, оборонні споруди). Пам'ятки сакральної архітектури, це релігійні споруди, які створенні для молитви та богослужінь(церкви, монастирі). Архітектурні монументи – це унікальні, цінні зразки архітектури, які мають історичну, культурну та наукову цінність(замки, укріплення). Скульптурні пам'ятки, ті, які відіграють ключову роль у формуванні історичної пам'яті та національної ідентичності (пам'ятник Січовим стрільцям, воїнам УПА). Біосоціальні об'єкти(місця поховань) – містить пам'ять про загиблих і разом з тим є духовною складовою (цвинтар у с. Галицьке). Подійні об'єкти (військові) – пов'язані з історичними подіями, локації битв, подій та партизанських баз (замки, фортифікаційні об'єкти) [29].

1.3. Археологічні, архітектурні та оборонно-історичні пам'ятки як об'єкти туристичного інтересу

Археологія та архітектура, ті історичні дисципліни, які дозволяють зазирнути людям у минуле і скласти уявлення про побут та життя наших предків, ще задовго до появи писемності, а також, встановити цікаві об'єкти із минулого, які можуть вражати своєю унікальністю. Ці дві дисципліни вивчають також сліди діяльності людини які проживали на певній території. **Археологічними пам'ятками** – це об'єкти матеріальної культури, які є носіями інформації про минуле. Вони поділяються на рухомі та нерухомі, але

нас цікавлять лише нерухомі. Серед нерухомих хочу виділити лише дві категорії, які мають для нас значення: оборонні споруди та поселення.

До оборонних споруд відносяться підмурки фортець та замків (усі замки із території нашого дослідження), підземні ходи (власне на тих же територіях замків), рови (теж у замках, або це ще як оборонні споруди часів Першої світової війни в околицях села Пониковиця) та земляні вали (усі городища).

До поселення відносяться окремі споруди (замки, храми), печери де мешкали давні люди (печера-грот зі слідами язичницьких поховань), селища (Пліснесько, Пеняки та інші), городища (Гаварецьке та інші), зруйновані міста (с.Пеняки часів Другої світової війни, с.Майдан Пеняцький, с.Гута Верховбузька знищені німецькими підрозділами) (рис.1.2.).

Археологічні об'єкти не мають обмежень у часі, до них відносимо як найдавніші пам'ятки, так і ті, які є сучасним або з'явилися зовсім нещодавно в результаті воєн, різних катаклізмів і тому подібному.

Ще важливим є те, що архітектурні об'єкти також відносяться до числа археологічних пам'яток. Але за умови того, наскільки збережена та чи інша архітектурна пам'ятка. Якщо за сучасним виглядом пам'ятки неможливо або складно визначити композицію споруди, стиль, в якому вона збудована та інші параметри, то її уже відносять до числа архітектурних пам'яток. Тобто, якщо пам'ятка збереглася дуже погано, і ми більше дізнаємося про неї не через вивчення архітектури, а через археологію - тоді її відносять до археологічних пам'яток, навіть якщо це була архітектурна споруда. Наприклад, на території НПП залишилися лише фундамент і фрагменти старої дерев'яної церкви, але немає фасаду, даху - нічого, що дає уявлення про стиль. Проте, якщо ми можемо відтворити зовнішній вигляд - це ще архітектурна пам'ятка, якщо ні, то це археологічна.

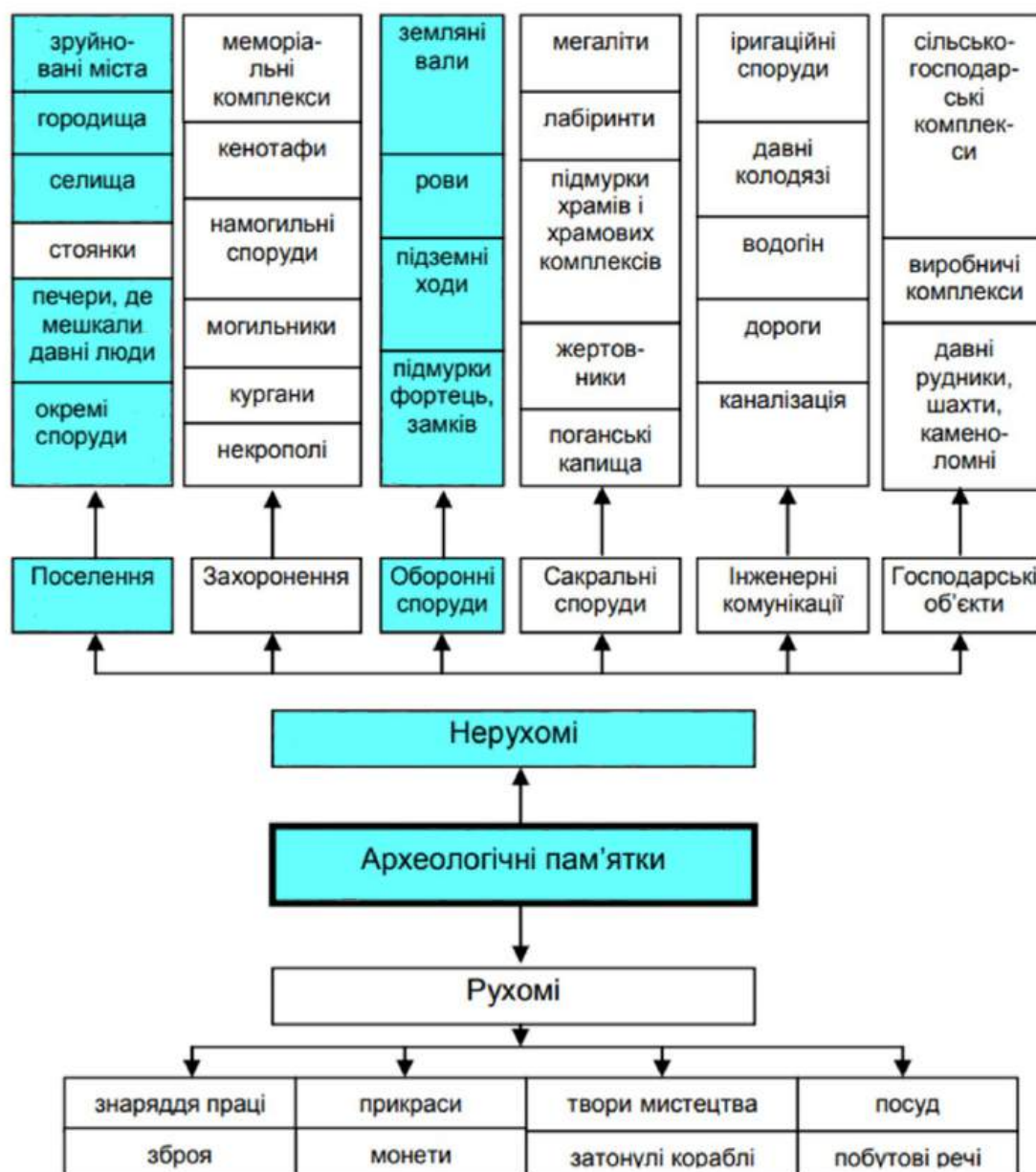


Рис 1.2. Класифікація археологічних пам'яток [1].

На даному рисунку, голубим кольором виокремлено археологічні пам'ятки, які увійшли в об'єкт мого дослідження.

Тим не менше, археологічні пам'ятки були завжди привабливими для туристів. Закон України – Про охорону культурної спадщини передбачає, що органи культурної спадщини повинні подбати про те, аби у людей був вільний доступ до цих пам'яток, наприклад, в екскурсійному форматі. Це повинно робитись для того, аби люди знали історію територій на яких проживають [1].

На відміну від археологічних, **архітектурні** пам'ятки є набагато доступнішими. До них ми відносимо замки на території парку (Олеський,

Золочівський та Підгорецький), які можна роздивитись і побачити практично у первинному стані. Спорудження цих пам'яток так чи інакше пов'язано із різними історичними подіями та різними потребами суспільства.

Архітектурні пам'ятки на цій території стали водночас її окрасою і причиною відвідування цього регіону, адже людей завжди цікавить зазирнути у тінь минулого і подивитись на те, як жили наші предки.

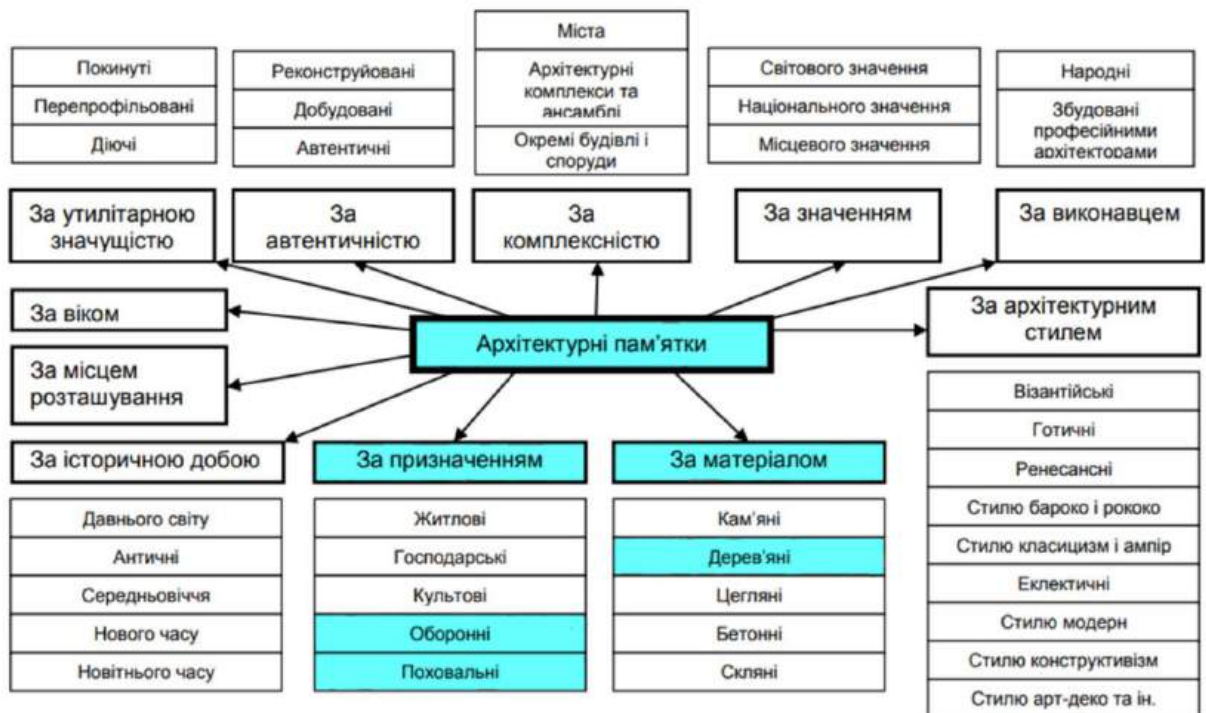


Рис 1. 3. Класифікації архітектурно-історичних рекреаційно-туристичних ресурсів [1].

На даному рисунку, голубим кольором виокремлено архітектурні пам'ятки, які увійшли в об'єкт мого дослідження.

Архітектурні пам'ятки можна класифікувати за різними ознаками. Хочу звернути увагу на дві категорії: за призначенням та за матеріалом. До першої категорії відносимо оборонні (замки, фортифікаційні споруди), поховальні (братьська могила вояків УПА, цвинтар у с.Галицьке). До другої категорії відносимо дерев'яні(храм Св. Миколая) (рис.1.3).

До об'єктів першочергового показу потрапляють, як правило, пам'ятки більш давніх часів (язициницький храм, городища), оскільки вони пов'язані з

численними подійними ресурсами і є ніими свідками історії багатьох поколінь.

Але найбільш відвідувані залишаються збережені замки чи монастирі із цікавою і водночас моторошними історією. До того ж, вони і є прикладами пам'яток.

Якщо говорити детальніше, то **фортеці та замки** – це приклади оборонної архітектури. Вони будувались до XVIII століття, а тоді вже змінилась тактика бою і були придумані інші знаряддя бою, стіни фортець уже не захищали і їх можна було легко зруйнувати. І навіть рови довкола замків теж уже втратили роль оборонного характеру. Вони були оточені валами, брамою і парковими ансамблями. Слугували також місцем постійного або тимчасового проживання представників вищого соціального стану (феодалів, шляхти, князів). Мали оборонну, житлову та культурну функції.

Замки в Україні почали масово будуватися з XIV–XV ст., особливо в Галичині, Поділлі, Волині. Вони слугували захистом від татарських набігів, козачих повстань, міжусобних війн. Якщо ж говорити про Підгорецький замок, то він мав більш таке відпочинкове значення, був дачею, тоді як всі інші замки слугували в ролі оборонної функції. Це відбулось через те, що згодом знать почала будувати більш зручні і розкішні палаци, які могли підкреслити їхню могутність і впливовий статус того, що у них є окремий замок-дача. Із того часу почали виникати цілі палацово-паркові комплекси або садиби [1].

1.4. Ландшафтознавчий підхід до вивчення рекреаційних туристичних ресурсів

Говорячи про сукупну працю людського суспільства, яка спрямована на задоволення його матеріальних та духовних речей – її можна назвати господарською діяльністю. Загалом, розрізняють послуги нематеріального та матеріального виробництва. Перша група цієї діяльності спрямована на виробництво матеріальних благ, яке ще називають матеріальним виробництвом, а друга відповідно стосується нематеріальних благ, яку називають нематеріальним виробництвом. Проте, є те що їх об'єднує – вони не

можуть обійтися без взаємодії із природою. У більшій мірі природне середовище більше пов'язане із матеріальним виробництвом. Це відбувається під час взаємодії суспільства та природи, а також під час їхнього впливу на людей та природні об'єкти з метою їх використання для власних потреб.

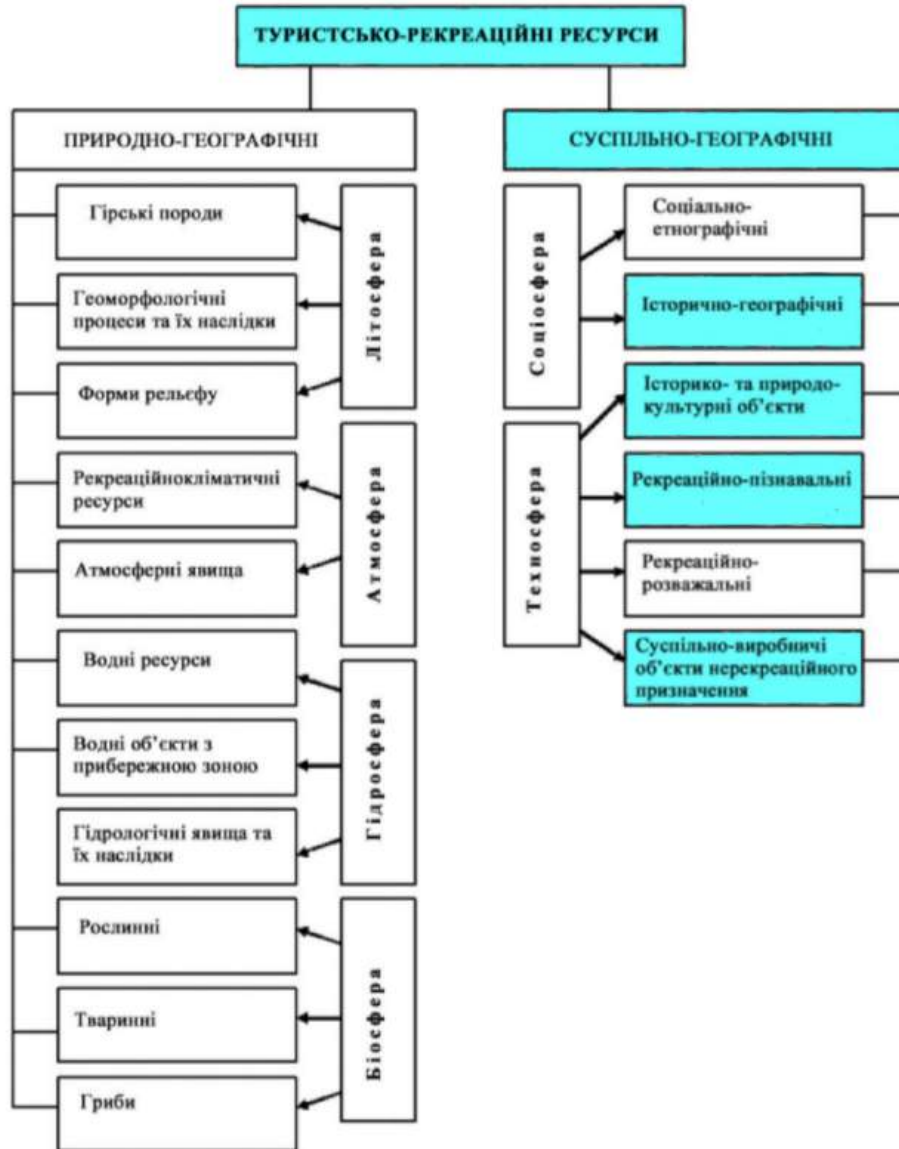


Рис. 1.4. Класифікація туристсько-рекреаційних ресурсів, за [Гілецький Й.Р.].
На даному рисунку, голубим кольором виокремлено туристсько-рекреаційні ресурси, які увійшли в об'єкт мого дослідження.

Якщо розглядати детальніше, наприклад дану класифікацію туристсько-рекреаційних ресурсів, які можна віднести до матеріального виробництва, тобто людської діяльності, то ресурси, що не належать до природних оболонок

Землі, буде представляти група суспільно-географічна, яка включає соціосферу та техносферу (рис. 1.4).

Щодо мого дослідження, у соціосфері я пропоную виділити один вид – історично-географічні ресурси, тобто місця давніх знакових історичних подій, які не завжди позначаються на картах. До нього можна віднести власне цілий регіон Поділля, частину якого я досліджую.

До техносфери я віднесла такі види – історико- та природо-культурні об'єкти(руїни стародавніх поселень, цвинтарі, пам'ятники або пам'ятні визначні місця, давні архітектурні споруди), рекреаційно-пізнавальні об'єкти (музеї, маршрути), суспільно-виробничі об'єкти нерекреаційного призначення (залізничні станції та автомобільні дороги).

Отож, розуміння, до яких груп відносять ті чи інші об'єкти, можна коректніше підійти до оцінки туристсько-рекреаційного потенціалу даної території і головне, зрозуміти можливості її розвитку [2].

1.5. Методика дослідження

У дослідженні застосовано принципи історизму та об'єктивності, що дає змогу комплексно аналізувати оборонні споруди в їхньому часовому та просторовому контекстах. У процесі дослідження застосовано метод аналізу історичної бази даних, картографічний, фотографування об'єктів, метод аналізу розміщення тих чи інших об'єктів на території, та системно-структурний методи пізнання. У межах системно-структурного методу оборонне будівництво розглядається як багатогранне явище. Воно потребує детального вивчення його окремих аспектів, плюс до цього, у своїй роботі мене довелось використати декілька класифікацій для кращого пояснення моєї теми роботи. У своїй роботі я застосовувала загальнонаукові методи, притаманні історико-архітектурним дослідженням населених пунктів із використанням структурно-типологічного аналізу, військово-історичним студіям: аналіз і синтез, класифікація та систематизація, порівняння, узагальнення.

Для досягнення мети і завдань дослідження цього дослідження використовувалися також спеціальні методи воєнно-історичної науки

(інформація про дві світові війни). Завдяки застосуванню історичного методу дослідження визначаємо етапи фортифікаційного будівництва на Бродівщині, їх особливості (городища). Використання логічного методу дозволило: виявити та розкрити чинники, що впливали на стан та розвиток військово-інженерної справи та оборонного будівництва на західних землях України; визначити місце та роль військово-інженерних заходів у бойових діях; дослідити місце фортифікаційних споруд у загальній системі оборони Золочівської землі [20].

У своєму дослідженні, я використовувала таку хронологію [20]:

- **Давні городища** (доба Київської Русі, IX–XIII ст.) - Укріплення будувалися з дерева, а захист забезпечували вали та рови.
- **Середньовічні замки та фортеці** (XIV–XVIII ст.) - Кам'яні та бастионні укріплення. Замки слугували оборонними пунктами та культурними центрами.
- **Фортифікаційні споруди Першої світової війни (1914–1918 рр.)** - Тимчасові укріплення з дерева, землі, а подекуди - з бетону. Пам'ять про Першу світову війну увіковічено в багатьох місцях Галичини.
- **Оборонні об'єкти Другої світової війни (1939–1945 рр.)** - Залишки фортифікацій із залізобетону. Сховища у віддалених лісових районах.
- **Сучасні об'єкти (XXI ст.)** - Створено екскурсійні маршрути.

Також, я створювала карту цих усіх оборонних об'єктів на території національного природного парку «Північне Поділля» за допомогою програми QGIS. А ще, встановила масштаб карти, створила легенду і власні екскурсійні маршрути для учнів старших класів.

Розділ 2. Географічна характеристика національного природного парку «Північне Поділля»

2.1. Межі, історія і територіальна структура парку

Національний природний парк «Північне Поділля» був створений 10.02.2010 року. Загальна площа парку становить 15587,92 га, 5434,4 га земель із них, надані йому в постійне користування, а також, 10153,52 земель, що включені до його території без вилучення в землекористувачів [2].

Отож, Національний природний парк «Північне Поділля» розташований на території 3 районів Львівської області, і, зокрема, охоплює територію південної частини Бродівського району, центральну, частину західної, східну та північно-східну частину Золочівського району та східну частину Буського району. Парк належить до кластерного типу, тобто він такий, що окремі його території розташовані на значній відстані одна від одної, які розмежовані сільськогосподарськими угіддями, житлово-господарськими зонами та ділянками лісового фонду.

<i>Крайні точки парку</i>	Назва масиву	Географічна довгота	Географічна широта
Північна	Макітра	25° 15' 7,2" сх. д.	50° 02' 34,8" пн.ш.
Південна	Лонівка	24° 42' 39,6" сх. д.	49° 42' 43,2" пн.ш.
Західна	Вапнярка	24° 37' 30" сх. д.	49° 46' 22,8" пн.ш.
Східна	Попівецький ліс	25° 22' 33,6" сх. д.	49° 57' 32,4" пн.ш.
Центральна точка парку		25° 03' 34,5" сх. д.	49° 53' 2,8" пн.ш.

Таб. 1. Географічні координати НІШ «Північне Поділля» [2].

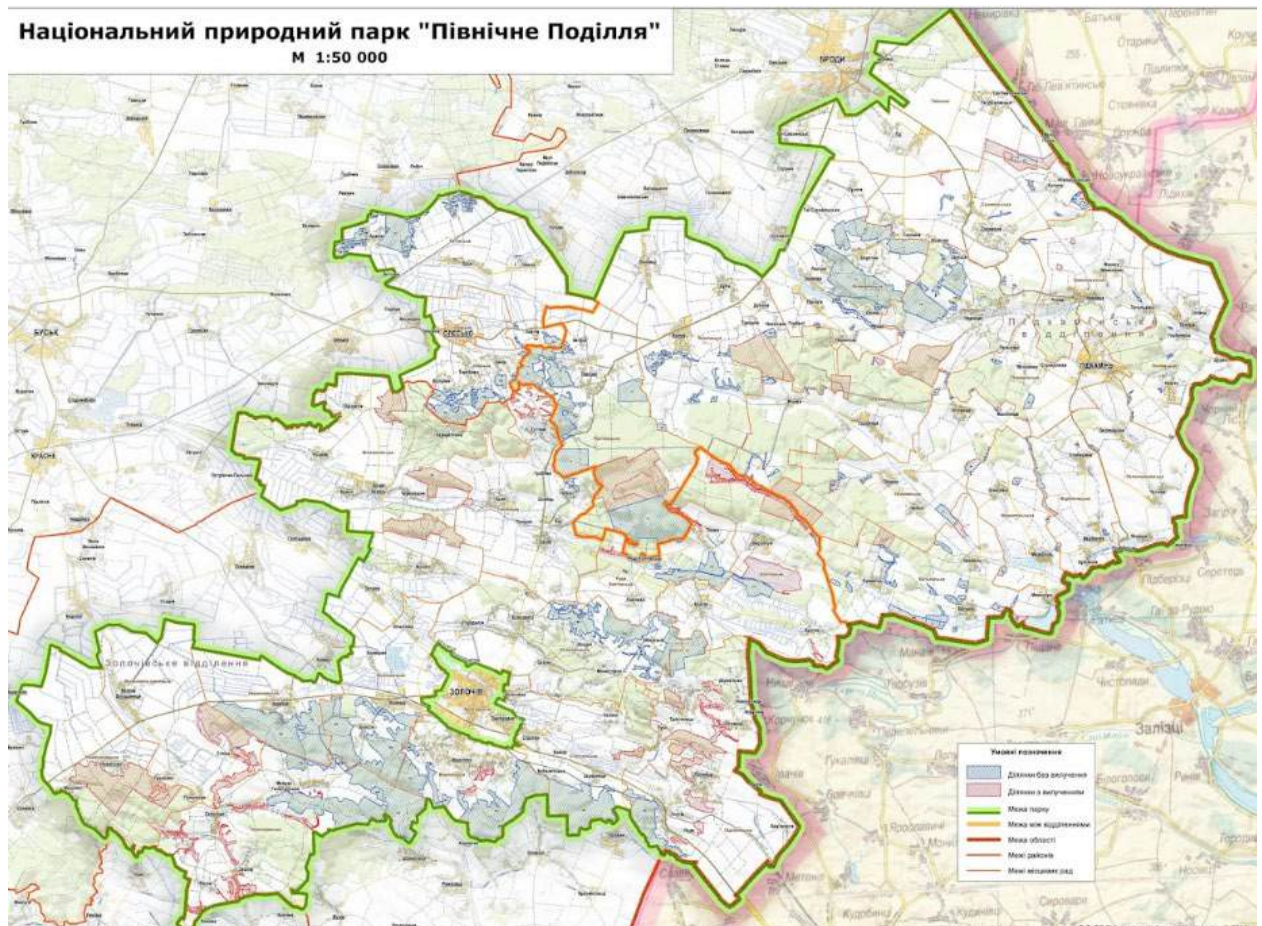


Рис. 2.1. Розташування НПП «Північне Поділля» [22].

За даними Національного атласу України (2007), територія мого дослідження знаходиться у межах Опільсько-кременецького геоботанічного округу. Цей округ характеризується буковими, грабово-дубовими лісами. Також тут присутні справжні луки та лучні степи. Вона входить до Південно-Західноподільської підпровінції широколистяних лісів, лук, лучних степів та евтрофних боліт, що є частиною Центральноєвропейської провінції широколистяних лісів Європейської широколистяно лісової зони.

Згідно зоогеографічного районування, то територія Парку належить до ділянки Східноєвропейського листяного лісу, яка також входить до району лісостепу мішаного, листяного лісу та лісостепу.

Що стосується фізико-географічного районування, то територія парку розташована в зоні широколистяних лісів, яка є в межах Західноукраїнського краю. До неї входять різні фізико-географічні області та райони. До прикладу, до Розтоцько-Опільської височинної області входить Миколаївсько-

Бережанський та Гологірський райони. Західно-подільська височинна область містить Вороняцький та Зборівсько-Тереблянський райони. Плюс до цього, частина парку належить до області Малого Полісся і, відповідно, до Радехівсько-Бродівського та Куликівсько-бузького районів (Національний атлас України, 2007).

Основним орогідрографічним елементом є Головний Європейський вододіл. Він виступає умовною роздільною лінією між областями стоку Балтійського та Чорного морів.

Умовно, територія парку ділиться між цими двома областями. Тому, до Балтійської області належить 46,2%, і також сюди входить басейн річки Західний Буг. До Чорноморської області відповідно відноситься більша територія – 53,8%, до неї входить і басейн річки Стир, а саме 23,4%, басейни лівих приток Дністра, такі як, Золота Липа – 20%, Серет – 9,6% та Стрипа – 0,8% відповідно [Шушняк, 2015].

Що ж до наглядних орієнтирів, то протяжність парку від північного сходу до південного заходу становить 53,61 км, максимальна ширина більша і має 57,81 км. Місцеві координати, крайні і центральні точки парку вказані у даній системі UTM (WGS 1984 UTM Zone 35 N), рис. 2.2. , тобто, крайня північна точка – Макітра, південна – Лонівка, західна – Вапнярка та східна – Попівецький ліс [3].

2.2. Природні умови національного природного парку «Північне Поділля»

Природні умови перш за все зумовлені геолого-геоморфологічною будовою, по-друге, на них впливає також ґрунтово-кліматична складова, а також різноманіття флори та геоботанічної особливості.

Парк має **кластерну структуру**, тому він розташований у кількох **геоморфологічних районах**. Перший район – це височина Опілля, яка є досить розчленованою, горбисті пасма якого простягаються з північного заходу на південний схід, пластові форми відсутні без виражених вершин пасом та округлених горбів. Ця територія являється досить розчленованою

через наявність тут широких долин рік Золотої та Гнилої Липи, а також їх приток, які є також заплавленими. Також, тут присутня долина Гологоро-Кременецького горбогір'я до якої входять Гологори та Вороняки, вони ж в свою чергу відносяться до прилеглих останцевих груп. Це горбогір'я перетинається долинами притоків Дністра та Західного Бугу, які є прохідними. Також, тут, біля району Побужжя схили прорізані зниженнями, які умовно можна назвати «затоками», зокрема у районі р.Гологори та м.Золочів (Золочівська улоговина). На верхів'ях Західного Бугу розташована широка Колтівська улоговина, яка має сполучення із верхів'ями річки Серет.

Рельєф тут представлений низькогірним пасмом із чергуванням: останових гір (останці) та округлих пагорбів - наприклад, Жулицька, Свята, Біла, Висока, Сторожиха; широких, глибоко розрізаних долин струмків Іква, Стир, Золочівка, Західний Буг, Серет, Золота Липа;

Абсолютні висоти коливаються від приблизно 250 м до 460 м над рівнем моря Найвища точка: гора Високий Камінь – 440,4 м; Середній рівень – близько 300–400 м, характерний для рівнин Подільської височини;

Клімат цієї території формується під впливом різних факторів, як і будь-яка інша територія. Тому, якщо говорити детальніше, то географічна широта(49°50'), на якій знаходиться наш з вами парк, одержує до 92,4 ккал/см² сумарної радіації за рік, тобто це 60% від можливої. З цього випливає логічне питання, чому тоді не 100%? Все дуже просто, адже ця територія часто має високий рівень хмарності, а основна кількість тепла що доходить на поверхню витрачається на випаровування.

Панівними повітряними масами на цій території є помірних та полярних широт. Взимку морське полярне повітря приносить похмуру погоду, яка супроводжується туманами і через теплоту приносить із собою відлиги. Влітку через морське повітря настає теж похмура погода, яка супроводжується зливами та грозами. Навесні та улітку також долинає континентальне полярне повітря, яке приносить із собою безхмарну, холодну погоду. Буває й таке, що на цю територію може потрапити тепле тропічне повітря. Із його приходом

небо стає хмарним, частіше з'являються тумани і може спостерігатись мжичка. Щодо вітрів, то у зимовий період тут більше переважають західні та південно-західні вітри, влітку ж навпаки – західні і північно-західні.

Середньорічні суми опадів за останнє десятиріччя коливаються у межах від 579 до 860 мм. Максимальна кількість опадів припадає на червень-липень (90-140 мм), а найменша у січні та лютому (24-40 мм). Загально, літом випадає у 2-3 рази більше опадів, ніж у зимовий період. Сніговий покрив у рівнинних районах формується нестабільно. Перші приморозки та сніг можна побачити вже в середині листопада.

Води. Парк розташований на стику двох вододілів - Балтійського та Чорного морів. Ця ділянка перетинає Головну європейську вододільну лінію, що надає парку унікальні гідрологічні властивості. Аж 46,2% території належить до басейну Західного Бугу (дренаж у Балтійське море); 53,8% - до басейнів річок Стир, Серет, Золота Липа, Стрипа (дренаж у Чорне море). Долини формують густу мережу річок і яружно-балкової системи; Річки - Західний Буг, Іква, Стир, Серет - мають значний похил і активно розвивають долини. У долинах часто зустрічаються широкі заплави;

Ґрунти. Ґрунтовий покрив теж неоднорідний і строкатий. На рівнинних лісолучних ландшафтах наявні дерново-підзолисті ґрунти із підтипами дернові та болотні. У межах лісостепової зони на вододілах та схилах залягають сірі опідзолені та чорноземи. У річкових долинах та днищах балок поширені дернові та болотні ґрунти.

Формування флора та фауни бере свій початок ще із початком льодовикового та післяльодовикового часу. Вона є досить неоднорідною, адже її сформували різні види, зокрема північні та південно-східні, гірські та атлантичні. Ось цієї природної рослинності насправді не так і багато залишилось, лише на одній третині площі і це зазвичай лісові, лучні та болотні угруповування.

Відповідно, територія парку розташована у такій вологій та помірно-теплій зоні, яка сприяє активному розвитку переробної промисловості та

розвитку агропромислової сфери і вирощуванні: цукрових буряків, зернових культур, ріпаку, сої, гірчиці [3].

2.3 Ландшафтна структура

За результатами опрацювання літератури та інтернет джерел, мені вдалось нанести на карту ландшафти НПП «Північне Поділля». Дана карта також виконана на основі цифрової моделі висот та ландшафтних карт Мухи Б. та Круглова І. [13,43].

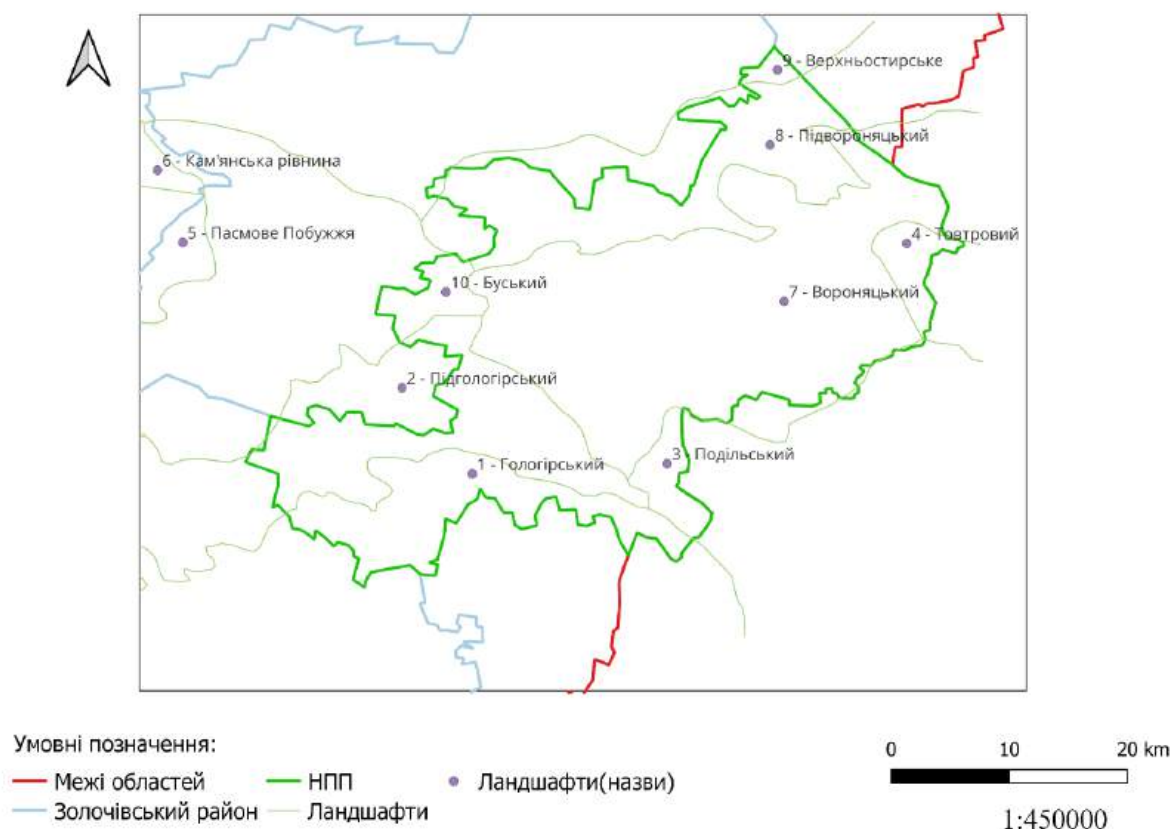


Рис.2.2. Ландшафти НПП «Північне Поділля» [13,43].

Територію мого дослідження формує велика кількість ландшафтів, а саме: 1 - Гологірський, 2 - Підгологірський, 3 - Подільський, 4 - Товтровий, 5 - Пасмове Побужжя, 6 - Кам'янська рівнина, 7 - Вороняцький, 8 - Підвороняцький, 9 - Верхньостирське, 10 - Буський, всього 10 видів. Я позначила їх на рис.4.2. у вигляді тонкої зеленої лінії та відповідними назвами.

Територія парку - це справжня мозаїка природних ландшафтів, які утворилась на стику Поділля, Опілля, Гологір і частини Малого Полісся. Саме це розмаїття ландшафтів стало запорукою розміщення тут різних оборонно-історичних об'єктів. Але основна частина території природного парку

розташована на північному уступі Подільської височини, тобто у середній частині **Гологоро-Кременецького пасма**. Середні абсолютні висоти тут становлять 380 – 440м н. р. м. Це пасмо поділяють на два райони: Гологірський та Вороняківський, умовна межа між ними – річка Золочівка. Через велику кількість рік, таких як: Іква, Стир, Золочівка, Західний Буг з півночі, а Золотої Липи, Стрипи й Серета з півдня, вся територія досить розчленована долинами та ярами через роботу цих рік.

На території регіону виділяють чотири основних типи місцевостей:

– **заплавний**, найнижчий, добре виражений у долинах річок Іква та Західний Буг. Урочища тут мають два варіанти: осокові болота і різнотравні луки, які, як правило, на більш піднесених ділянках. Ця територія була менш придатна для оборони, але саме тут проходили природні кордони із водотоків (Пасмове Побужжя, Буський, Верхньостирський, Підгологірський).

– **прирічковий** тип місцевості, він об'єднує схили, що розтинаються річковими долинами, ярами, байраками та балками, перехідна зона між заплавами та вододілами (Підгологірський, Підвороняцький, Подільський. Пасмове Побужжя).

– **останцево-водороздільний**, пануючий тип місцевості, характерним для якого є столоподібні останці що розділені балками та ярами. Тут яскраво виражений ерозійний рельєф (Гологірський, Вороняцький, Товтровий).

– **дюнно-грядовий** унікальний тип місцевості зустрічається фрагментарно, на незначних площах району Золочівсько-Колтівської улоговини. Характеризується наявністю піщаних дюн і гряд, які чергуються з міжгрядовими западинами. Ці місця менш обороноздатні, але поруч із ними часто виникали поселення або замки (як у Золочеві), (Кам'янська рівнина).

Оскільки, парк має кластерну будову, то кожен кластер має свої ландшафтні риси: Пліснеський – це типове горбогір'я, що ідеально для замків; Золочівський – височини і улоговини; Підгорецький – висота з виходом на долину [3].

Розділ 3. Просторово часовий аналіз оборонно-історичних об'єктів національного природного парку «Північне Поділля»

За результатами опрацювання літератури та інтернет джерел, мені вдалось нанести на карту оборонно-історичні об'єкти і їх прокласифікувати. Можна помітити, що найбільше об'єктів зосереджено часів Першої та Другої світової війни, адже ця територія була «ареною» бою в минулому. Найменше ж об'єктів у категорії «сакральні споруди нового часу». Це пов'язано із тим, що на території парку немає багато святих місць, які могли б слугувати в якості оборонного характеру, або ж хоч якось до цього дотикатись.

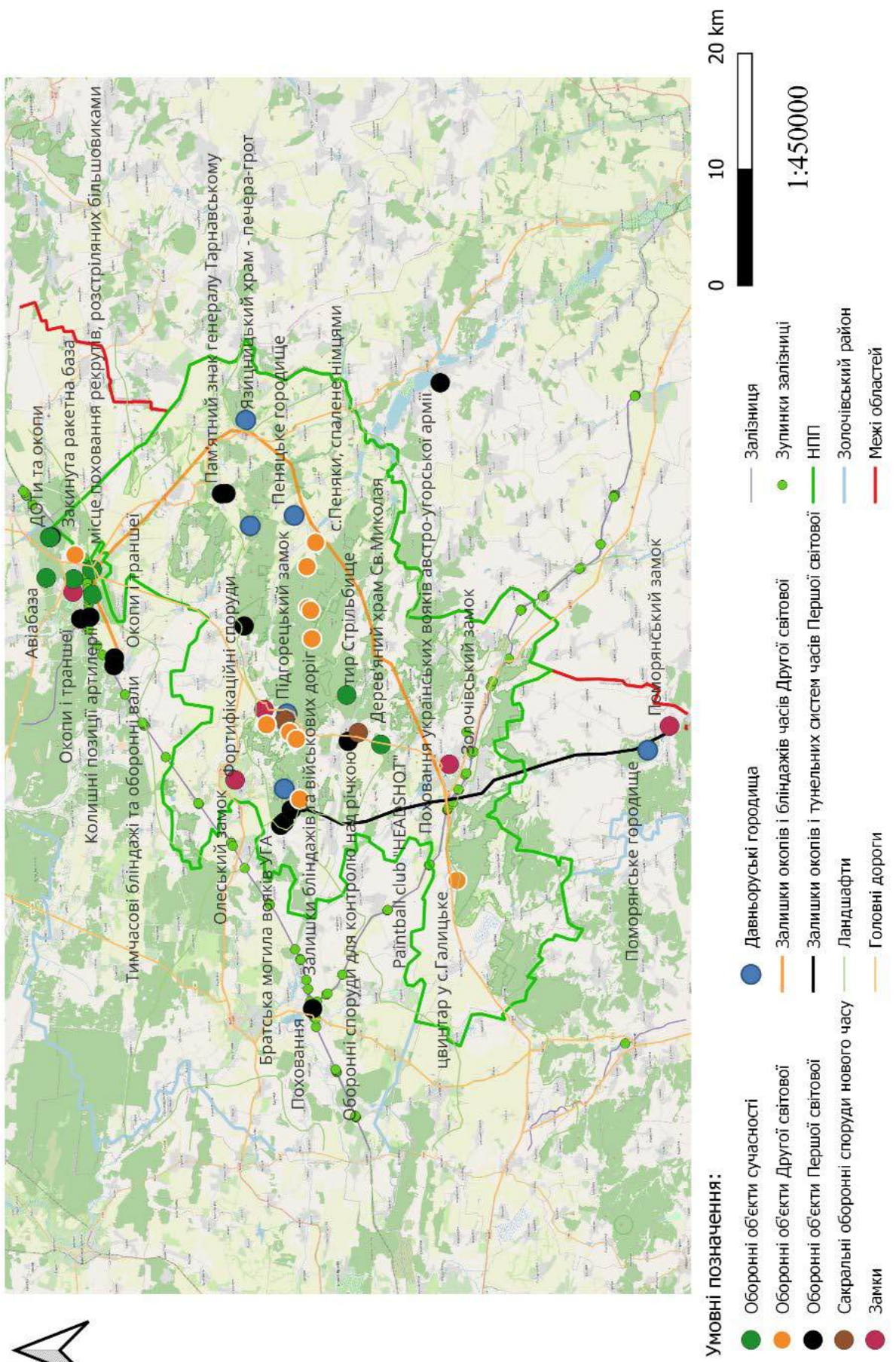


Рис.3.1. Оборонно-історичні об'єкти НПП «Північне Поділля»

3.1. Середньовічні оборонно-історичні об'єкти

3.1.1. Давньоруські городища

За результатами опрацювання літератури та інтернет джерел, мені вдалось нанести на карту оборонно-історичні об'єкти – давньоруські городища і коротко їх описати.

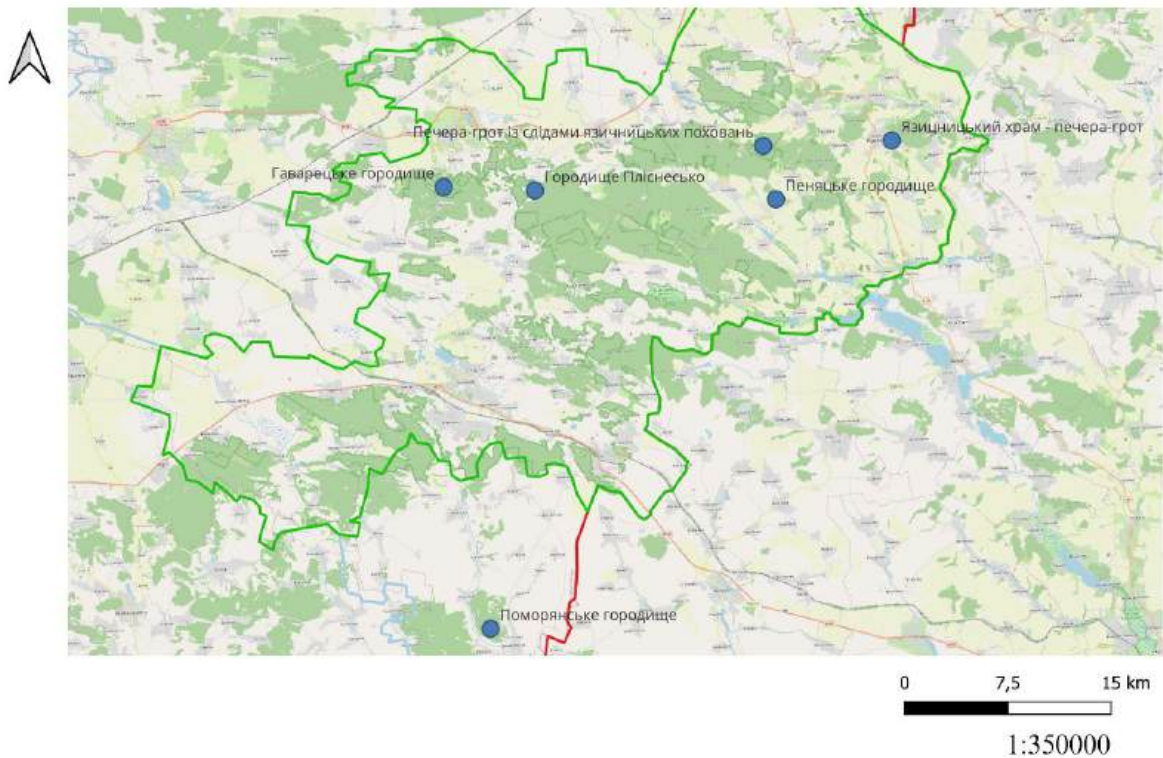


Рис.3.1.1. Давньоруські городища

Усі умовні позначення до цих карт можна знайти в легенді до карти рис. 3.1.

На території Національного природного парку «Північне Поділля» знаходиться досить багато важливих давньоруських городищ, які мають велике історичне та археологічне значення. Ці фортифікаційні споруди датуються періодом Київської Русі (IX-XIII століття) із якої все починалось. В цей період вони були найважливішими оборонними пунктами, а також адміністративними і торговими центрами.

Городище давньоруського літописного міста Пліснеськ (VIII-XIII ст.)

На хуторі давньоруського городища Пліснесько із часів VIII-XIII ст., яке знаходиться недалеко від села Підгірці, можна роздивитись оборонні вали, які ще збереглися із тих часів і тут же відтворене житло давніх слов'ян [18].

Це городище вважається унікальною пам'яткою, яка знаходить між Золочівським та Підгорецьким замками. Цей слов'янський мегаполіс два рази згадувався у Руському літописі, 1188 р. і 1232 р., за рахунок своєї високої культури і успішні торгові зв'язки з іншими регіонами.

Завдяки дослідженням, встановлено що впродовж V-VI ст. н.е. спершу, на місці сучасного хутора, існували племена історичних слов'ян – склавинів, які прийшли сюди з глибин Волині. Загалом, це було поселення трипільської та висоцької культур. З середини VII ст. на високому плато, тобто по народному “Оленин Парк”, це населення заснувало тут свій культовий центр – святилище. І вже у IX ст. на основі святилища постало слов'янське городище Пліснесько з площею у сотні гектарів. Спершу створили фортифікації і відмежували культовий центр [41].



Рис. 3.2.1. Перша 3D-реконструкція древнього міста Пліснеськ [41].

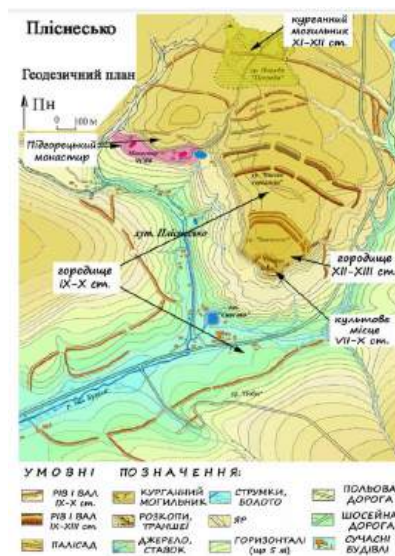


Рис.3.3.1. План Пліснеського археологічного комплексу (за М. Филипчуком) [42].

Це городище було певним прототипом міста-держави і відіграло ключову роль у своєму регіоні. Це був найбільший центр на півночі Великої Хорватії, білих хорватів.

Пліснеськ було зруйнованим військами Володимира Святославовича під час походу на хорватів у 992 році. Майже сто років на цьому місці, тобто уже на руїнах тут тривало життя вигляді неукріпленого селища. Матеріальна культура залишалась практично такою ж, проте тут уже були присутні предмети озброєння, тобто варязькі [18].

Поморянське городище (VIII–XIII с.)

Це городище входило до складу давньоруських земель і розташовувалось на стратегічно важливому місці, на пагорбі де можна було контролювати усі підступи і була прекрасна оглядовість на всі чотири сторони світу. Після нього, неподалік був також збудований Поморянський замок у XV столітті, про який ми поговоримо пізніше.

Воно знаходилося над так званим урочищем Батарей і мало штучну оборону, вали та рови, а не річку як природну перешкоду. На сьогодні, ще можна побачити залишки цих оборонних споруд, вал та рів у вигляді дуги, проте вони уже покриті травою і малопомітні [25].

Пеняцьке городище (VIII–X століття)

Пеняцьке городище було давньослов'янським поселенням, розташоване на урочищі Колодінова (або Колодинова гора). Це такий досить високий пагорб на південно-східній околиці села Пеняки (3 км від нього). Це місце має природну фортифікацію – обриви із кількох боків та чудово оглядовість у всіх сторонах. Назва схожа до слова «колода», ймовірно через те, що укріплення були дерев'яні.

Припускається, що це була прикордонна сторожова точка, яка контролювала шляхи з Волині та Поділля. Тут також знайдені залишки валів та ровів і фрагменти кераміки. Побудоване воно було у вигляді овальної форми, яке лише з одного боку мало штучні вали, зі всіх інших вони були природними [24].

Гаварецьке городище (VIII–X століття)

Поблизу села Гавареччина, розташоване городище, яке, за даними археологів, могло бути племінним укріпленням ще в до-руських часах [20]. Воно було осередком предків ремісників, які пізніше стали гончарями. Тут можна знайти залишки фортифікаційних споруд та залишки кераміки, що свідчить про довготривале існування. Ймовірно, це місце стало «колискою» чорнодимленної кераміки. Мало овальну форму, всередині знаходились дерев'яні житла.

Воно розташоване на північній околиці села Гавареччина на високому лісистому пагорбі, гора Суха висотою 400 метрів, яка має природний захист з трьох боків, круті схили, це було дуже типовим для всіх городищ.

По суті, це єдиний приклад на території парку, де давнє городище не просто занепало, а перетворилося на унікальний культурно-ремісничий осередок, який існує донині у вигляді гаварецької чорнодимленої кераміки [19].

Язичницький храм – печера (грот), (IX–X ст)

На місці сучасної гори Рожаниця колись існувало Ілівське городище, не оборонного характеру, а обрядового. Саме тут і знайшли сліди язичницького капища. Це було місце, у глибині гори, розміром 50 на 50 м трикутної форми, з трьох сторін мало стрімкі скелясті схили. З південної сторони був рів глибиною 5 метрів, шириною 20 метрів. Була виявлена велика кількість кісток і припустили що тут міг стояти ідол. За переказами, ці печери використовували монахи для усамітнення.

Натомість, біля самого капища, на краю гори були виявлені сліди споруди громадського призначення, довжина якої 12 метрів, а ширина – 4 метри. Вона складалася із стовпів і даху, мала прямокутну форму і зорієнтована по лінії південь-північ. Припускається, що це і є унікальна пам'ятка - **печера-святилище**, яку часто називають **язичницьким храмом**.

Дослідженнями Бродівського краєзнавчого музею у 2001 році встановлено, що ті дві печери були природного походження і могли

використовуватися як печерні церкви або каплиці. Також встановлено, що язичницькі божества Роду (Рожаниці) колись символізувались із процесом родючості та процвітання [6].

Печера-грот із язичницькими похованнями (X- XI ст)



Рис.3.4.1. Печера-грот із язичницькими похованнями [6].

Грот знаходиться поблизу села Літовище (біля маршруту «Триніг») на території парку. Він розташований в основі закам'янілого останця «Лежачий пес».

Називається вона печера-грот, тому що тут були поховання. Досить недавно, у 2015 році її відкрили, зовсім випадково. Тут поховані язичники, які ще не були хрещені, адже це був період дохристиянства. Всього виявлено залишки п'яти осіб. Ці поховання були досить дивними, адже голова і тулуб є присутні, а нижні кінцівки були спалені, це й нашттовхує на думку проведення язичницьких обрядів.

Загалом, грот має вузький вхід об'єм близько 5–6 куб. м, висоту до 1,8–1,9 м. Долівка вкрита культурними напластуваннями товщиною до 0,5 м; зі стелі виступають сталактити.

Такі особливості поховань також характерні для печерних поховань у Східній Європі доби середньовіччя [13].

3.1.2. Замки

За результатами опрацювання літератури та інтернет джерел, мені вдалось нанести на карту оборонно-історичні об'єкти –замки та коротко їх описати.

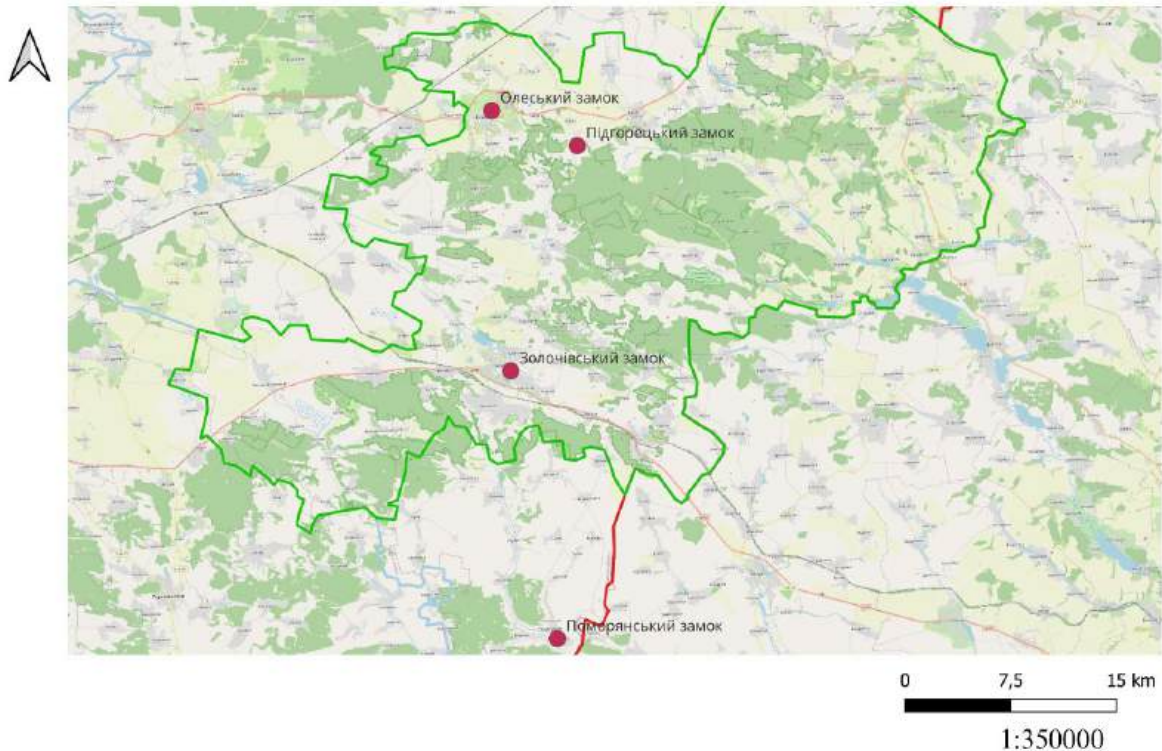


Рис.3.1.2. Замки

Усі умовні позначення до цих карт можна знайти в легенді до карти рис. 3.1.

Олеський замок

Вважається, що після зруйнування городища Пліснеськ, частина уцілілих мешканців змогла перебратись в Олесько, де почали будівництво нової фортеці. Він сягає **XIII—XVIII століть і був збудований у 1327 році князем Яном I**. Князь був представником династії Галицько-Волинських князів. Замок овальної форми зведений на високому пагорбі, який оточує болото, що робить його недоступним для ворогів. Його призначення було оборонним і фасад будівлі, портали замкові були представлені з каменю. Замок неодноразово переходив з рук у руки, належав то Польщі, то Литві, то Речі Посполитій. Тут же і народився король Речі Посполитої Ян III Собеський у 1629 році. Він прославився перемогою над турками під Віднем.

На сьогоднішній день, у музеї замку можна побачити: іконописний та портретний живопис, європейське малярство, різноманітні європейські інтер'єри, старовинні ікони, дерев'яну та кам'яну скульптуру, портрети шляхти, меблі, гобелени, зброю, а також унікальну колекцію творів одного з

найталановитіших європейських скульпторів XVIII століття – Йогана Георга Пінзеля [10].



Рис.3.2.2. Олеський замок [4].

Поморянський замок

Колись тут існувало городище, біля нього збудували дерев'яний, а пізніше уже відбулось спорудження кам'яної фортеці. Перша згадка про нього була у другій половині XV століття - приблизно між 1470–1480 роками. Будівля мала вигляд прямокутної двоповерхової споруди з кутовими вежами і внутрішнім подвір'ям. Завдяки ровам з водою із трьох стін, фортеця не раз витримувала затяжні облоги турків і татар. Засновником став **польський магнат Ян Сененський**. Він це зробив більше із оборонного характеру, мав захищати від набігів татар. Тому що Поморяни були прикордонною лінією між Європою і нестабільним степом [35].



Рис.3.6.2. Поморянський замок [35].

А вже у 1620 році, в часи активного напруження між Османською імперією, Кримським ханатом і Річчю Посполитою, батько майбутнього польського короля Яків Собеський, укріплює замок, будує порохівню, гармати та багато зброї. Саме це допомогло витримати різні облоги турків і татарів, навіть коли Золочівський замок не вистояв.

Золочівський замок

Золочівський замок був важливою оборонною спорудою і захищав Львів, адже він знаходився на перетині важливих торгових шляхів. Уперше про нього згадується ще 1532 року, проте офіційно збудований 1634 року, тобто він із XVII ст. Ансамбль замку включають добре збережена в'їзна вежа, Китайський палац, Великий королівський житловий палац. Палац збудований на зразок розкішної цитаделі бастионного типу у вигляді ротонди. Борис Возницький який відродив десятки замків та зберіг сотні культурних пам'яток, завжди говорив, що окрасою цього місця є не архітектура, а самі оборонні споруди, такі як рavelіни, бастиони та міст. Тобто, не палацами вражаєш, а тим, що мовчить але говорить загадками. Однією із них є також два дивні камені на території замку. На них зображені дивні символи (солярні та астрономічні знаки) [7].



Рис. 3.3.2. Золочівський замок [7].

Підгорецький замок

Почалось його будівництво ще у 1635 році, а закінчилось 1640 року XVII століття. Був збудований на замовлення коронного гетьмана Станіслава Конєцпольського всіх збройних сил Речі Посполитої. Він не мав надто оборонного характеру, а слугував більше як дачею у сучасному розумінні. На

це також вказує напис латинською мовою на одвірку: "Вінець ратних трудів - перемога, перемога - тріумф, тріумф - відпочинок".

Замок складався із костелу, парку та заїжджого двору. Усіх вражала його краса і вишуканість у стилі ренесанс. Цей замок був нічим не гіршим, ніж французький Версаль [9].



Рис.3.4.2. Підгорецький замок [9]

Бродівський замок



Рис. 3.5.2. Сучасний вигляд замку і Карта Бродів з околицями кінця XVIII століття виконана лейтенантом Луї де Жанном [14].

Саме тут, на межі князівств та на кордоні імперій, у середині XVII століття, з ініціативи коронного гетьмана Станіслава Конецпольського починають зводити **фортецю нового типу**, оборонного характеру. Перша згадка про нього була ще у 1580, а саме будівництво тривало із 1630 до 1635 років. Він складався із геометрично точної цитаделі у стилі італійської системи, з п'ятьма бастіонами, рівчаком, земляними валами та в'їзної брами, дещо з цього залишилось і до сьогодні. Вона була однією із найнепрístupніших фортець того часу. Всі про неї знали, саме тому, чутки про неї були зафіксовані у «Повчанні дітям» Володимира Мономаха під 1084 роком.

Проте після занепаду, замок втратив свою функцію і був в ролі складів, потім став тюрмою. На сьогодні його ніхто не відбудовує і його можна знайти в центрі міста Броди [14].

3.2. Сакральні оборонні споруди нового часу

За результатами опрацювання літератури та інтернет джерел, мені вдалось нанести на карту оборонно-історичні об'єкти – сакральні оборонні споруди нового часу і коротко їх описати.

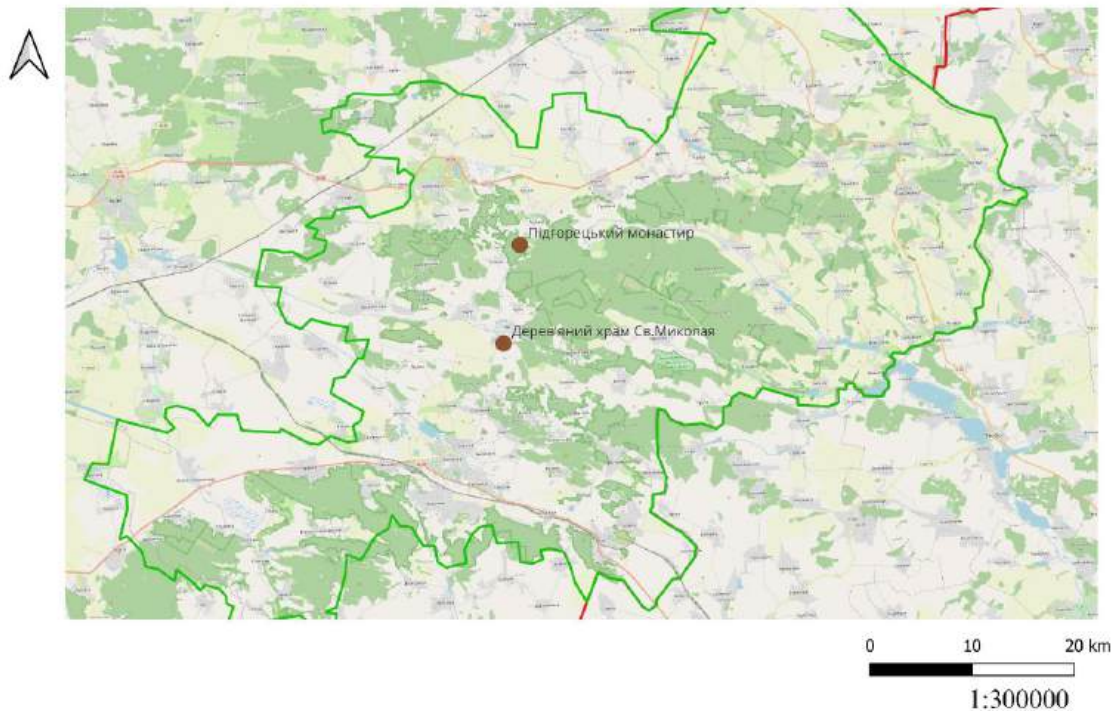


Рис.3.2. Сакральні оборонні споруди нового часу

Усі умовні позначення до цих карт можна знайти в легенді до карти рис. 3.1.

Підгорецький монастир

Насправді, перший Пліснеський монастир був збудований у 1180 році, у Пліснеську, коштом княжни Єлени, доньки князя Всеволода. Внаслідок нападу Батия місто Пліснеськ і чернеча обитель були зруйновані. Лише через певний час на цьому ж місці збудували новий монастир, який існує і дотепер. Його назва - **Підгорецький (василіянський) монастир** і упродовж 1726–1750 рр. було перебудовано на двоповерховий будинок із келіями (пам'ятка барокової архітектури галицької школи XVIII ст.). Ініціатором перебудови храму став граф Владислав Жевуський, власник Підгорецького замку. Він запросив василіянських монахів, які жили тут дуже давно, для відновлення духовного

життя. Загалом, він є таким званим «містком» між язичницькою Руссю і християнською Україною [25].



Рис. 3.3. Підгорецький монастир 1848 р. і сучасний вигляд[25].

Дерев'яний храм горбогірного пасма Вороняків.

Між Золочевом і Підгірцями знаходиться мальовниче село Сасів. В ньому знаходиться Миколаївська церква збудована 1731 року, тобто ще у XVIII столітті. Вона пережила дві світові війни, про це свідчить збережений семиярусний іконостас, написаний 300 років тому [18].

Чому я звернула увагу на це село запитаєте ви, але усе дуже просто, адже воно знаходиться між трьома пагорбами, які в народі називають – Старожиха, Божа Гора та Городисько. На першій із них стояла сторожова вежа, на другій власне церква, а на третій замок [27].



Рис.3.4. Миколаївська церква у с. Сасові [29] або ж дерев'яний храм Св.Миколая [30].

Ця церква має дві назви, назва «Дерев'яний храм Святого Миколая» акцентує на його архітектурному стилі та матеріалі. Термін «Миколаївська церква» - це скорочений варіант, згадується у туристичних маршрутах. Також, існує таке повір'я, що в храмі молився Богдан Хмельницький, йдучи з військом на Львів у 1648 році [27].

3.3. Оборонні об'єкти Першої світової війни

За результатами опрацювання літератури та інтернет джерел, мені вдалось нанести на карту оборонно-історичні об'єкти – оборонні об'єкти Першої світової війни і коротко їх описати.

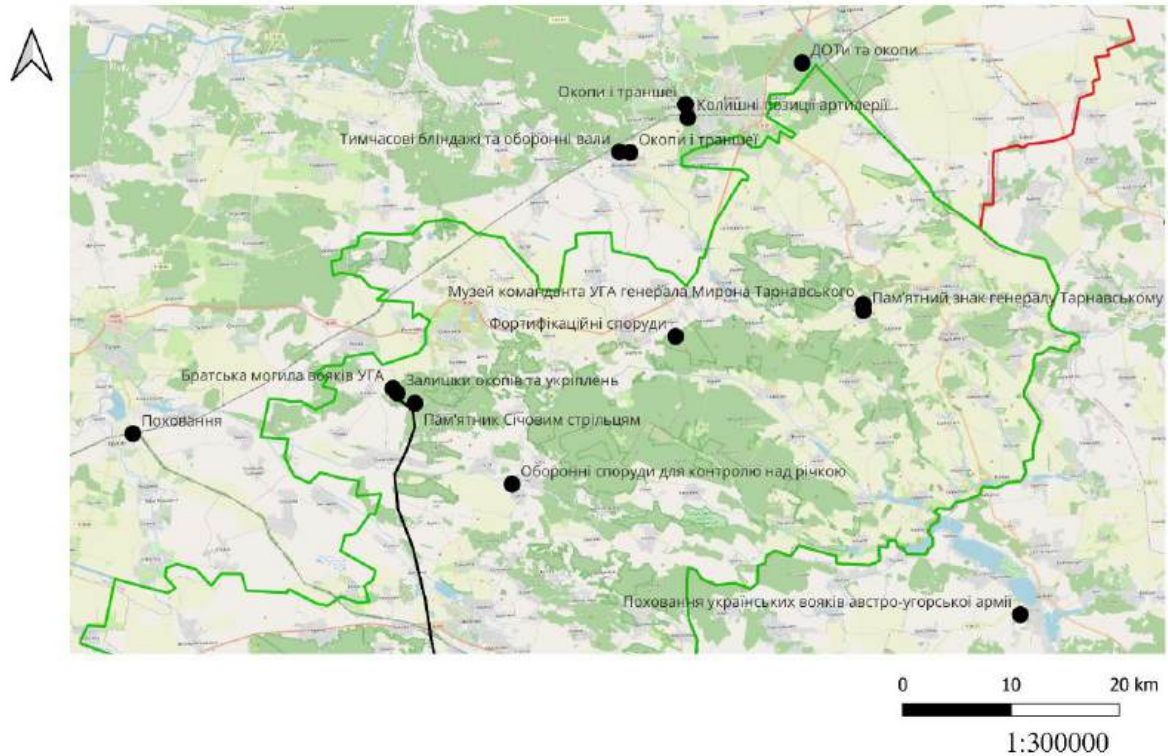


Рис.3.5. Оборонні об'єкти Першої світової війни

Усі умовні позначення до цих карт можна знайти в легенді до карти рис. 3.1.

На території парку знаходяться фортифікаційні споруди часів Першої світової війни. Їх представляють бліндажі та ДОТи (довготривалі оборонні точки) того часу. Загалом, таких об'єктів досить мало збереглося до наших часів, адже більша їх кількість зосереджена у гущавинах лісів. Вони були частиною великих оборонних ліній Австро-Угорської імперії для захисту своїх точок. Довготривалі оборонні точки були призначені для довготривалих боїв. Їхнє розташування зумовлене тогочасними військовими стратегіями, для яких було важливим природний рельєф [18].



Рис.3.6. ДОТи на території НПП «Північне Поділля» [18]

Пам'ятник січовим стрільцям

Біля села Підлисса колись діяли різні кампанії, у яких участь приймали українські січові стрільці під час подій національно-визвольної боротьби. На їх честь тут було встановлено монумент, адже вони боролись за українську державність. Біля цього ж пам'ятника на горі Маркіяна Шашкевича часто відбуваються паломництва [27].



Рис.3.7. Пам'ятник Січовим стрільцям на горі Маркіяна Шашкевича(Білій)
[27]

Також, в цих околицях є **Братська могила вояків Української Галицької Армії (УГА)**. Вона символізує боротьбу за незалежність вояків Західноукраїнської Народної Республіки (ЗУНР) в період 1918–1920 років. Окрім неї є ще багато таких місць на Галичині.



Рис.3.8. Братська могила вояків Української Галицької Армії (УГА) [27]

Село Смільне. Знаходиться на захід від міста Броди. Тут збереглися колишні позиції артилерії і є залишки окопів у полі між смільним та Голосковичами. Також, тут можна побачити колишню лінію фронту, яка орієнтується на північний захід. У 1914–1918 роках Галичина була однією з головних арен протистояння між Австро-Угорською імперією та Російською імперією. Це село Смільне тоді перебувало під владою Австро-Угорщини, і саме тут, як і в Бродах, проходила лінія фронту. На сьогодні, під час оранки на полях або будівництва знаходять гільзи, елементи спорядження, уламки снарядів, а іноді — навіть останки.

Село Тріщуки. На початку Першої світової війни у 1914 році російська армія прориває фронт і займає частину Галичини, включно з Бродами, Тріщуками та іншими навколишніми селами. В околицях села починаються бої, зводяться окопи, бліндажі, укріплення. Тут були тимчасові медпункти та артилерійські позиції. Тут ще збереглися поховання, або ж поодинокі хрести чи кладовища, більшість із них ще недосліджені. Це село існує і дотепер [36].

Село Підлисса. Розташоване на стратегічно важливих висотах і тут могла розташовуватись артилерія. Саме звідси до м.Золочів і м.Поморян проходить зона найбільших залишків оборонних траншей або ж тунелів [34].

Поховання в селі Красне (Буський район, Львівська область) на місцевому цвинтарі збереглося поховання вояків від лінії фронту. У воєнні

періоди залізнична станція у Красному була ареною бойових дій, адже тут розміщували евакуаційні маршрути для поранених. Після I світової війни (1914-1918) Степан Слезняков віднови вузькоколійку з Буська, яка була зруйнована під час війни [33].

Село Залісці (повіт Зборів, нині Тернопільська область) відомо про поховання українських вояків австро-угорської армії. Зокрема, Петро Валентинський, уродженець Залісців, загинув 18 жовтня 1914 року під час бойових дій і був похований у рідному селі [32].

Село Черниця. Тут розміщено пам'ятний знак Генералу Тарнавському, який встановлено 23 вересня 2007 року біля місцевої школи й сільської ради. І тут же знаходиться кімната-музей команданта УГА Мирона Тарнавського, який був головнокомандувачем Української Галицької Армії (УГА). Вона створена у будинку де він мешкав після завершення війни. Тут наявні особисті речі, документи та фотографії.



Рис. 3.9. Пам'ятний знак генералу Тарнавському М.О. [22].

3.4. Оборонні об'єкти Другої світової війни та визвольних змагань

За результатами опрацювання літератури та інтернет джерел, мені вдалось нанести на карту оборонно-історичні об'єкти – оборонні об'єкти Другої світової війни і коротко їх описати.

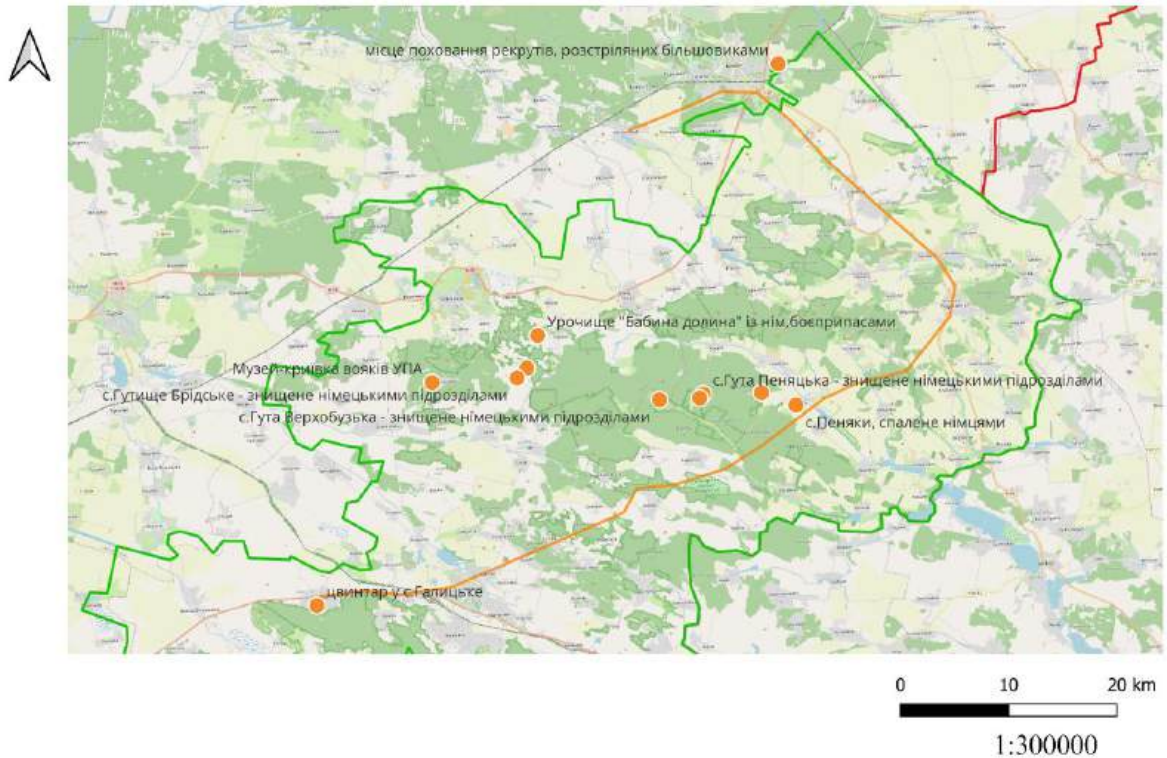


Рис.3.10. Оборонні об'єкти Другої світової війни

Усі умовні позначення до цих карт можна знайти в легенді до карти рис. 3.1.

Музей-криївка вояків УПА в с. Гавареччина - це місце пошани полеглих воїнів Української повстанської армії. Вона знаходиться у буковому лісі, де колись власне і збирались генерали УПА, була схована частково у землі. Тут криївці готували пропагандистську літературу, різні листівки чи бюлетні з тризубами, вишкіли (інструкція бойових тактик для вояків), ночували і так далі.



Рис. 3.11. Музей-криївка вояків ОУН-УПА на Золочівщині [16]

Спалене німцями с. Пеняки стало жертвою каральної операції німецьких окупаційних військ. Причиною цього стали підозри в допомозі

УПА або радянським партизанам. У лютому 1944 року німецькі окупанти спалили село разом зі всіма його мешканцями. В пам'ять цього у селі встановлено пам'ятний хрест, який вшановує пам'ять про цей день [25].

Майдан Пеняцький. У лютому 1944 року село зазнало обшуків з боку німецьких військ та було спаленим. Усі молоді чоловіки були затримані та вивезені до Бродів, але згодом відпущені.

Гута Верховбузька. Цього ж місяця 22–23 лютого 1944 року село було оточене німецькими військами, будинки підпалені, а мешканці вбиті. Із 120 дворів вціліло лише два, усі мешканці загинули. На сьогодні, ця територія входить до лісового фонду. Після війни село не відбудовувалося [3].

Гута Пеняцька. 23 лютого 1944 року село було повністю спалене німецькими каральними підрозділами. Загибло понад 500 мешканців, переважно польської національності. Село не відновлювалося. Також, тут наявний Меморіал спаленим мешканцям [32].

Гутище Брідське. Село зазнало значних руйнувань під час бойових дій, зокрема внаслідок боїв у липні 1944 року під час Бродівської битви. Після війни село так і не відновилося. В його околицях могли бути переховування партизанів [31].

Цвинтар у с. Галицьке. На цьому цвинтарі поховані як місцеві жителі, так і солдати різних армій (Українські січові стрільці, Вояки Червоної армії, жертви нацистів і жертви різних репресій), які загинули тут під час битв.



Рис. 3.12. Цвинтар вояків СС Галичина в селі Галицьке [38]

Поблизу Бродів збереглися залишки бліндажів, військових доріг, які використовувались під час **Бродівського котла** (липень 1944 року). Ця

операція була дуже важливою. Під час неї Червона армія оточила та знищила німецькі війська, і також дивізію «Галичина». Одна з найголовніших ліній фронту проходила від с.Червоне-Пеняки-Підкамінь-Броди-Пониковиця, в цих лісах до сьогодні зберігають залишки фортифікаційних споруд. На цій території німці хотіли закріпитись та відступити, проте Червона армія це передбачила і закрила їм вихід, це й спричинило формування котла [24].

Урочище **Бабина Долина**, розташоване поблизу села Підгірці. Під час війни тут були розташовані німецькі склади боєприпасів. Тут можна було легко їх захопити через глибокі яри, густі ліси та віддаленість від інших об'єктів.

3.5. Оборонні об'єкти сучасності

За результатами опрацювання літератури та інтернет джерел, мені вдалось нанести на карту оборонно-історичні об'єкти – оборонні об'єкти сучасності та коротко їх описати.

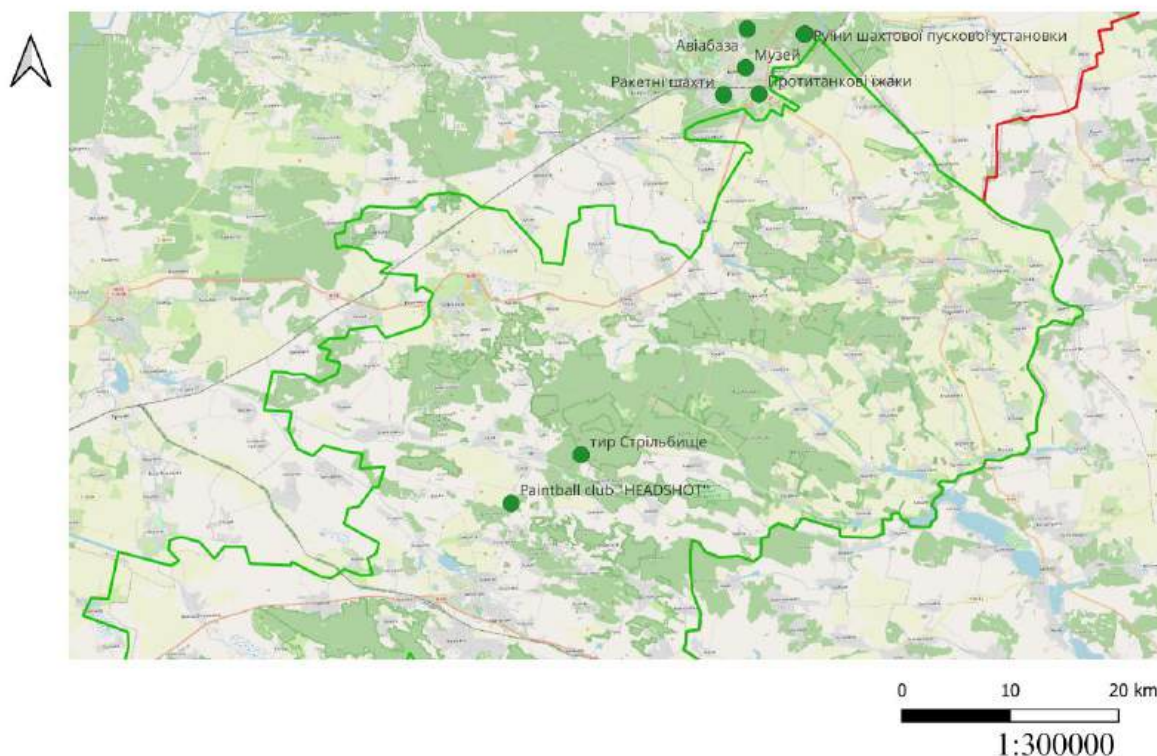


Рис.3.13. Оборонні об'єкти сучасності

Усі умовні позначення до цих карт можна знайти в легенді до карти рис. 3.1.

У Підгірцях є історична реконструкція та майстерки для дітей, а саме, на хуторі Пліснесько з дітьми відтворюють лицарські бої з обладунками із макетами зброї, можна на мить відчувати себе завойовником.

Пейнтбол. Він знаходиться на лісовій площадці і мінімальна кількість гравців у ньому – 6 осіб, максимальна – 20 осіб. Він знаходиться біля с.Сасів, де також розташований Тир [23].

Ракетні шахти. Їх можна відвідати у с.Пониковиця. Колись це була надсекретна стратегічна база із радянських часів. Такі ядерні об'єкти маскували під піонерські табори і мало хто знав про їхнє існування. Це місце в 1960–80-х роках використовувалася для розміщення міжконтинентальних балістичних ракет (МБР).



Рис. 3.14.Залишки ракетних шахт у сучасному вигляді [39].

Сьогодні ж, можна усім охочим відвідати це місце і поспостерігати. Такий вид туризму ще називають урбаністичним. Щоправда, велику кількість цих шахт уже давно засипали. Деякі із них збереглись як підземні тунелі чи вентиляційні отвори [39].

Шахтові пускові установки та ракетна база. Її існування офіційно підтверджене. В 1961 р. у Бродах розміщувався 351-й ракетний полк 37-ї дивізії. Були наявні шахтові установки з рідким паливом та твердим. Всього було 9 шахт, підземні приміщення і гаражі. Як не дивно, вони також маскувались під пансіонати чи піонертaborи. Восени 1990 р. ракети були зняті з чергування, а 31 грудня 1991 року уже формально розформовані [36].

Авіабаза «Броди». Аеродром в Бродах використовувався ще за часів Польської Республіки. В 1932 році з летовища робили вильоти літаки 62, 6-го

повітряного полку повітряних сил Польщі під час військових навчань. Також, тут проводяться різні змагання між гелікоптерами [37].

Бродівський історико-краєзнавчий музей. Він знаходиться на вул. Івана Франка, 5. Офіційне заснування музею відбулося 29 березня 2001 року.

Загалом, тут міститься вся інформація про: найдавніше минуле (від кам'яної доби до Київської Русі); Перша світова війна (1914–1918), національно-визвольні змагання (1918–1919), Міжвоєнний період (1920–1939); Друга світова війна (1939–1945), боротьба ОУН, УПА на Бродівщині (1940–1950-ті).



Рис.3.15. Бродівський історико-краєзнавчий музей [10].

3.6 Ландшафтознавчий аналіз оборонно-історичних об'єктів національного природного парку «Північне Поділля»

За результатами опрацювання літератури та інтернет джерел, мені вдалось нанести на карту оборонно-історичні об'єкти, головні дороги, залізниці, ландшафтну структуру та визначити географічні межі між областями, районами та власне межі національного природного парку.

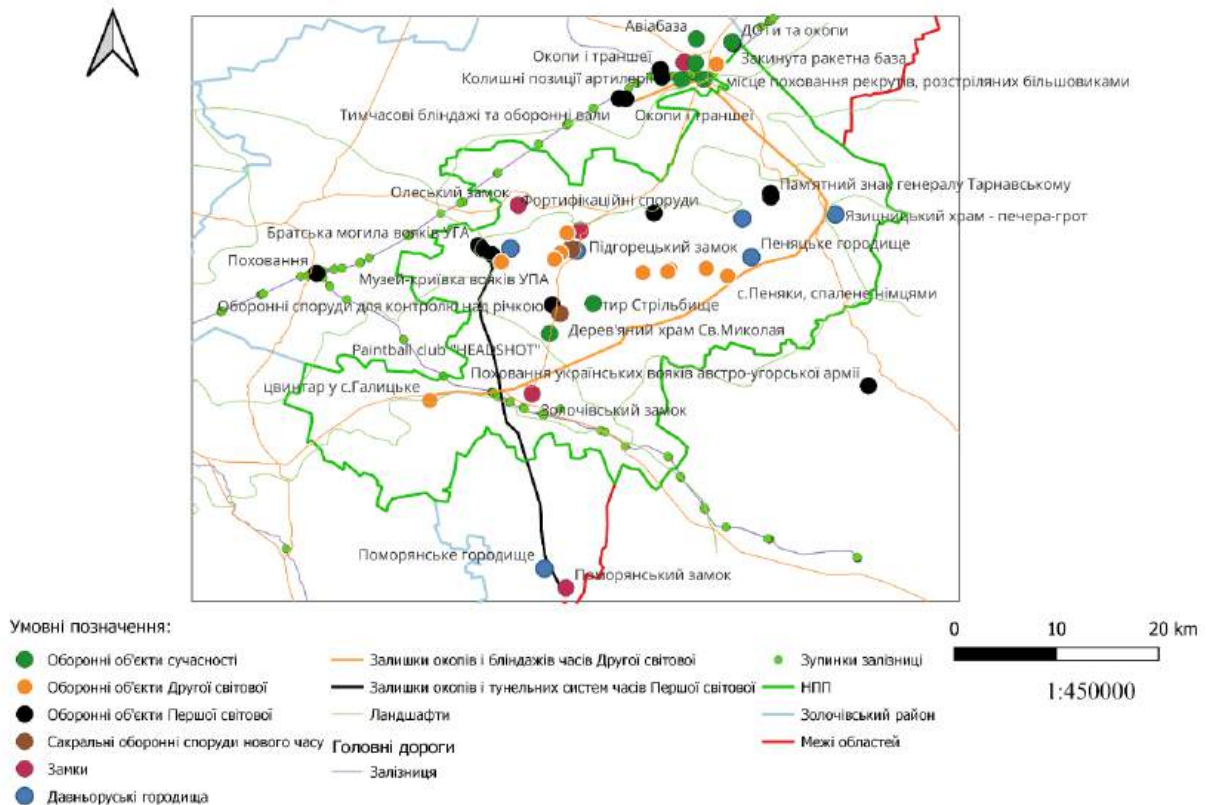


Рис.3.16. Оборонно-історичні об'єкти ландшафтів НПП «Північне Поділля».

Отож, варто підсумувати усю інформацію і з'ясувати чому ж, ті чи інші об'єкти розміщувались в певних місцях і що саме цьому було причиною.

Де розташовані наші об'єкти: на плато – городища; схили над долинами – замки; яри, лісисті висоти – криївки та бункери; техногенні плацдарми – сучасні оборонні структури.

Найактивніше використовувався ландшафт – Вороняцький. Він має круті схили, багато річкових долин, лісів і наявні природні укріплення. Це стало привабою для слов'янських племен, князів для вибору монастирів та замків.

Розпочнемо із **Давньоруських городищ**. Загалом, їхнє місце розташування визначали ландшафти, всі городища збудовані на високих, важкодоступних пагорбах із природніми оборонами по типу річок, лісів чи обривів. Це робилось із метою того, аби ворогу було важче дістатись до них і щоби вони змогли з висоти бачити весь краєвид і наступ ворогів. Що ж до печер, то у них проводились різні обряди, адже тоді вірили, що вони містять у собі особливу силу.

Гаварецьке городище - розташоване на високій точці, Гологірському пасмі – природна фортеця. Контроль торгового шляху. Перехід торгівлі і занепало.

Пеняцьке городище - висока стратегічна точка серед лісів, Гологори, контроль над долиною. Захищеність середня і занепало через обмеженість ресурсів.

Пліснеське городище - одне з найбільших, розташоване на плато Вороняки (продовження попереднього) між двома ярами з джерелами всередині, поруч святилище. Сакрально-адміністративний центр. Занепад язичництва.

Поморянське городище – на високій терасі, з крутим схилом до річки, перехід між Гологорами та Розточчям, проте легко було атакувати збоку. Ідеальне місце для оборони.

Печера-грот із язичницькими похованнями - природна печера в лісі – ритуальне місце. Затишна, недоступна. Ідеально для обрядів. Складались із вапняку і піддавались карстовим процесам, саме тому тут було лунке звучання, не затоплювалось.

Язичницький храм - розташований на підвищенні, з хорошою панорамою – символічне «наближення до богів». Його свідомо знищили.

Щодо замків, то вони розташовані досить хаотично. *Золочівський* (підніжжя Гологір) та *Бродівський* (між Гологорами та Малим Поліссям) замки більше знаходяться на рівнині. Перший ту збудували на основі пісковика та вапняку. Вони загалом контролювали головні дороги. *Олеський* замок розташовувався на окремому пагорбі на краю Гологір і оточений болотами. *Поморянський* і *Підгорецький* (височина в Гологорах) були більше відпочинкового характеру і з нього відкривався вид на долину, щоправда перший часто страждав від набігів.

Також, цікавим є місце розташування *Підгорецького монастиря*. Він розташований в Гологорах на схилі, тобто нижче від городища. Цей схил природно захищав від північних вітрів і був направленим на схід-захід. *Дерев'яний храм Святого Миколая* також знаходиться на пагорбі, яке панує над селом із якого відкривалась широка панорама.

Відмінність між городищами та замками полягає у тому, що перші пристосовувались до природної оборони, наявності води, захищали певну громаду, коли другі могли зробити це штучно і контролювали більше територію.

Що ж до розміщення фортифікаційних споруд і ліній оборон під час Першої та Другої світових воєн, то тут теж ландшафти мають вирішальне значення. Головні лінії оборони проходило по Гологоро-Кременецькому пасму, яке характеризується значними перепадами висот та наявністю горбів, це робить ті місця ідеальними для оборони від наступу противників. Завдяки розчленованості ярами і річками території, ту могли розміщатись ДОТи, бліндажі, можна було ховатись у цих заглибинах, а також ліси створювали надійний прихисток, зокрема, криївки. До того ж, усі оборонні точки, були тими ж самими і для другої війни, проте вони були уже модернізованими.

Щодо оборонних об'єктів сучасних оборонних об'єктів, то вони більше розміщені на рівнинній території. Щодо ракетних шахт, то вони були більш засекречені біля будівель і важливим для них було місце і стійкі глинисті ґрунти. Також для них була важлива наявність доріг і залізничних колій.

Отож, фортифікаційні споруди на території Північного Поділля – це не просто старі укріплення, вони є також частиною природи, адже саме ландшафт і його особливості впливали на те, як їх будували, з чого і для чого вони служили. Це стосується усіх оборонно-історичних об'єктів на даній території.

Розділ 4. Пропозиції щодо залучення оборонно-історичних об'єктів у туристсько-рекреаційній діяльності національного природного парку «Північне Поділля»

4.1. Маршрут «Слідами оборонних різночасових споруд НПП «Північне Поділля»

Він розроблений для львівських школярів, учнів старших класів. Він одноденний, із 8:00 до 17:00, а разом із поверненням назад, то орієнтовно до 19:00.

Збираємось ми на львівському вокзалі і сідаємо на електричку Львів-Броди, їхати орієнтовно 2 години. 10:00 прибуваємо до центру міста Броди, нас уже чекає наш екскурсійний автобус. Першим нашим пунктом призначення є **Олеський замок**.

Далі, ми рухаємось на південь де можемо побачити залишки **ДОТів та окопів** із часів Першої світової війни, саме тут починалась межа між арміями.

Трохи східніше ми можемо відвідати **музей-криївка УПА в с. Гавареччина**, із часів Другої світової війни[15].

Також, у цьому ж селі Гавареччина, ми відвідуємо досить відоме місце, яке славиться своєю історією – **Гаварецьке городище**.

Рухаємось далі на південь, до річці, рухаємось по лінії колишнього фронту Першої світової війни, і у цих лісах, що оточують дорогу, також можна знайти багато окопів, бліндажів і різних залишків із тих часів. Ми потрапляємо у місто Золочів і відвідуємо **Золочівський замок**, який зберігся найкраще із усіх у нашому маршруті [5].

Рухаючись на північний схід, ми також перетинаємо лінію фронту оточення Бродівського котла із часів Другої світової, вирішальної битви того часу. Проїжджаємо через популярне місце нашого часу - Paintball club "HEADSHOT" і потрапляємо у с. Сасів, **дерев'яний храм Св.Миколая**. За давніми переказами, в храмі молився Богдан Хмельницький, йдучи з військом на Львів у 1648 році.

Рухаємось далі, через річку Західний Буг, де колись за часів Першої світової війни, були оборонні споруди для контролю над річкою. Проїжджаємо трохи далі і потрапляємо на **Археологічну стежку на Підгорецькому давньоруському городищі**. Неподалік від Підгірців, на хуторі Пліснесько, оглядаємо величезну територію давньоруського городища VIII-XIII ст., де збереглися оборонні вали, відтворено житло давніх слов'ян. На мальовничому пагорбі городища можна відвідати **Василіянський (Підгорецький) монастир XVII—XVIII ст.** [3].

Усі ви читали «Слово о полку Ігоревім» і власне там розказувалось про древній Пліснеськ, де поселення почались із 7 століття. 10-11 століття це вже потужне місто яке конкурує з Києвом. Був торг деревом і тут за рахунок таких шляхів як Київ-Броди і Броди-Київ, існували два замки Підгорецький і Олеський, це місце було дуже розвинене. Перший монастир у 1180 році на тій горі де зараз є монаший цвинтар. Оборонний мур був 4-5 метрів, а висота 3-4 метри, це крайній кут, а верхній був до 10-12 метрів висоти, між ними 80-100 метрів території безпеки. Але татари тоді захопили це місто. Також, ця церква чудотворна, тут є зцілююча статуя Ісуса Христа. Завдяки вченим із ЛНУ Івана Франка було встановлено що у Плісненську були також жертвоприношення людей [9].

Далі рухаємось до **Підгорецького замку**, його ми можемо роздивитись лише зовні, а також підземелля [7].

Отож, роздивившись тут одні з найважливіших об'єктів, ми вирушаємо назад у м. Броди, де відвідаємо наш останній пункт прибуття – це **Ракетні шахти**, досить таке інтерактивне місце, де можна також полазити у тих шахтах, це більше стосується екстримальців або ж спортсменів, або ж просто прогулятись і провести гарно час [26].

Зараз, ми знову сідаємо в електричку, і вирушаємо назад до Львова.

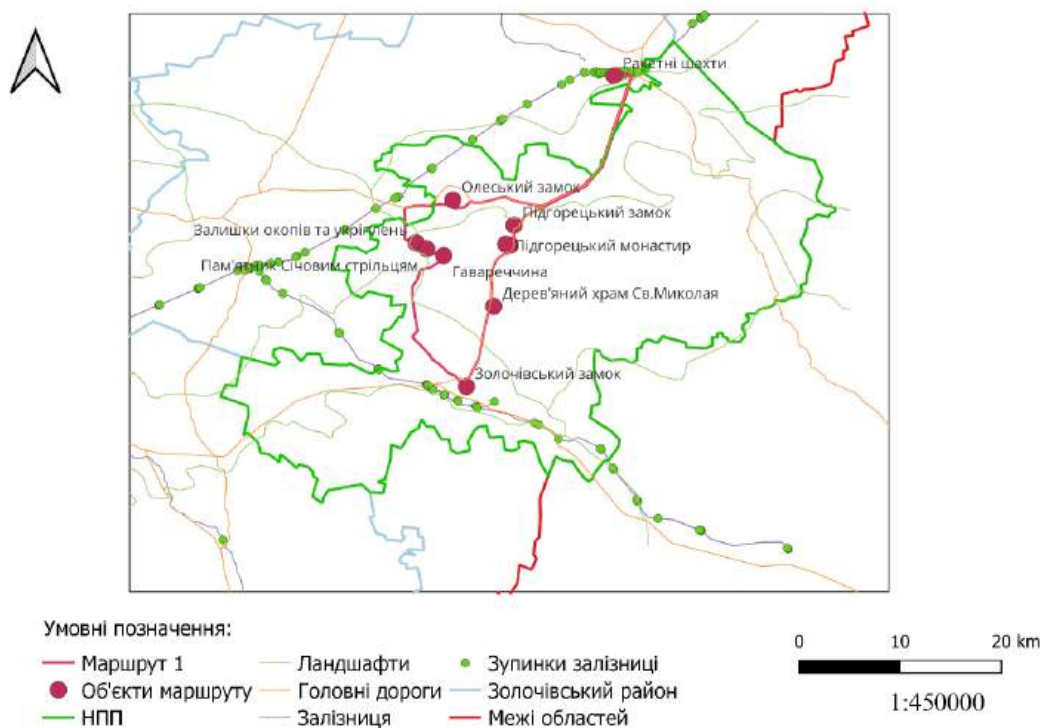


Рис.4.1. Пропонований маршрут «Слідами оборонних міжчасових споруд НП «Північне Поділля»

4.2 Маршрут «Слідами Другої світової війни на Бродівщині»

Даний маршрут передбачений також для школярів, але уже старших класів, для того, аби вона мали змогу побачити реальні наслідки Другої світової. Маршрут одноденний, триває також від 7:00 до 19:00 орієнтовно.

Цього разу нас везе екскурсійний автобус, адже наш маршрут починатиметься не із Бродів. Тому, ми виїжджаємо до Львова і найкращим варіантом буде їхати по одній з головних доріг – М06, що через Буськ та Ожидів.

Перший наш пункт призначення - **музей-криївка УПА в с. Гавареччина**. Вона стала місцем шани героям Української повстанської армії [15].

Тоді ми рухаємось далі і можемо помітити, у невеличкому селищі Підгірці, знаходить **урочище «Бабина долина» із німецькими боєприпасами...**

Трохи далі, можна відвідати **селище Гутище Брідське** – знищене німецькими підрозділами у часи війни, а біля нього, ближче до лісу, також можна знайти **залишки бліндажів та військових доріг**.

Рухаємось до ще одного **селище Гута Пеняцька**, яке було знищене німцями, у цьому ж таки селі ще є розміщений **меморіал спаленим мешканцям**.

На цьому, знищені українські села німцями, і залишається ще декілька сіл одне з них – **село Пеняки**, жителі якого були спалені. В його околицях, біля лісу також є **селище Майдан Пеняцький**, яке теж було знищене.

На цьому наша мандрівка добігає кінця і ми виїжджаємо на одну з головних доріг під номером – Р39. По дорозі також заїжджаємо до села Дітківці, де збережене **місце поховання рекрутерів, розстріляних більшовиками**.

І останнім нашим завершальним пунктом є звісно **музей**, який знаходиться у місті Броди і саме в ньому можна почути детальнішу історію та підсумок по усіх даних об'єктах. Звідси наш автобус прямує по дорозі під номером М06 і через місто Золочів повертається назад у місто Львів.



Рис.4.2. Пропонований маршрут «Слідами Другої світової війни на Бродівщині»

Складено з використанням: Карта Золочівського району [12].
Територіальні громади [38].

Висновки

Під час написання даної бакалаврської роботи, я дізналась про оборонно-історичні об'єкти на території НПП «Північне Поділля», встановила їхню хронологію та знайшла взаємозв'язки. Також, мала змогу безпосередньо відвідати парк НПП «Північне Поділля», що не могло не запам'ятатись і не могло не вразити. Це дало уявлення про те, як усе насправді взаємопов'язано, злагоджено, і плюс до того, зрозуміла що ж таке національний природний парк, як він функціонує, які його функції і яка його мета і завдання для навколишнього середовища.

Що ж стосується класифікацій, то тут все цікавіше, виявляється, щоби описати лиш одні оборонні об'єкти, потрібно застосувати декілька різних класифікацій. Перша з них це класифікація туристських ресурсів, вона дала уявлення про те, чим саме дані об'єкти можуть бути корисними у суспільстві і як саме їх можна використовувати для ознайомлення і досліджень. Також, за допомогою класифікації оборонно-історичних пам'яток як об'єктів туристичного ресурсу, зрозуміла яке саме призначення цих оборонних споруд і як їх правильно розділити, аби в подальшому можна було згрупувати. І останньою класифікацією було визначення даних об'єктів за певними видами, тобто палац це чи замок. Це дало розуміння того, що споруди можуть мати зовсім непримітивний вигляд, але в дійсності, вони можуть слугувати оборонними пунктами.

За допомогою структури і розміщення території парку, я змогла визначити, які ж об'єкти розміщені саме на тій території, щоби моє дослідження було правдивим. Також, я встановила хронологію за призначенням і часом, від найдавніших і до сьогодення, тих же оборонних об'єктів і на основі цього, створила маршрут, який включає лиш найцікавіші об'єкти із території національного природного парку «Північне Поділля».

Важливою частиною моєї роботи було також визначити ландшафтні передумови локалізації об'єктів. І як не дивно, саме на основі ландшафтів

визначалось, де і як, і з чого були збудовані дані об'єкти. Також, найцікавішою частиною моєї роботи було створення двох унікальних маршрутів, які можна запропонувати відділу парку, безпосередньо для усіх відвідувачів.

Підсумовуючи усі дослідження, можна із впевненістю сказати, що більшість об'єктів тяжіло до горбистих і височинних місцевостей, також туди де є наявність води або присутні важливі торгівельні шляхи.

Список використаних джерел:

1. Алешугіна Н.О., О.В. Барановська, М.О. Барановський, О.О. Зеленська, І.В. Смаль, І.М. Філоненко. Рекреаційно-туристичні ресурси України з основами туристичного ресурсознавства: навчальний посібник – Чернівці, 2015. 492 с (95с)
2. Гілецький Й.Р. стаття на тему: «Класифікація туристсько-рекреаційних ресурсів за геосферним підходом», опублікована у 2011 році у випуску №14 наукового журналу «Географія та туризм».
3. Департамент екології та природних ресурсів Львівської обласної державної адміністрації. URL: <https://deplv.gov.ua/2016/07/26/shho-take-naczionalnyj-pryrodnyj-park-meta-jogo-stvorennya/>
4. Експедиція 21 с. URL: <https://expedicia.org/oleskiy-zamok-naystarishiy-zamok-ukr/>
5. Замки та храми України. URL: <https://castles.com.ua/s.html>
6. Залишки язичницького капища. URL: https://zaxid.net/arheologi_znayshli_zalishki_kultovoyi_sporudi_bilya_yazi_chnitskogo_kapishha_na_lvivshhini_n1569289?utm_source=chatgpt.com
7. Золочів, Львівська область. Золочівський замок. URL: <https://karpatium.com.ua/pamyatky-arkhitektury/zolochivskyi-zamok>
8. Золочів.НЕТ. URL: <https://zolochiv.net/tag/diviziyniy-tsvintar/>
9. Золочівський район, Львівська область. Підгорецький замок. URL: https://karpatium.com.ua/pamyatky-arkhitektury/pidhoretskyi-zamok#google_vignette
10. Історико-краєзнавчий музей. URL: <https://www.brodyhistory.org.ua/istoryko-kraeyznavchyy-muzey/>
11. Історична правда, 2024. URL: <https://www.istpravda.com.ua/short/2013/07/26/131942/>
12. Карта Золочівського району. URL: <https://xn----8sbaagpqt03ab0ac6gzk.xn--j1amh/karta-zolochivskoho-rajonu/>
13. Ландшафтні карти Б.Мухи та Круглова І.
14. м. Броди, Львівська область. Бродівський замок. URL: <https://karpatium.com.ua/pamyatky-arkhitektury/brodivskyi-zamok>
15. Музей-кріівка воїнів УПА, Гавареччина. URL: https://ua.igotoworld.com/ua/poi_object/121742_muzey-kryivka-voinov-upa.htm#/google_vignette
16. Національний природний парк «Північне Поділля», Літопис природи, том 10 2022. 319 с.
17. Національний природний парк «Північне Поділля», офіційна сторінка. URL: <https://wownature.in.ua/season/natsionalnyy-pryrodnyy-park-pivnichne-podillia/>

18. Національний природний парк «Північне Поділля». форпости першої світової війни як елемент рекреаційної привабливості нпп «північне поділля». Офіційна сторінка парку. 2020.
19. Одно-денний тур зі Львова: на Гавареччину за глечиками. URL: <https://lviv-tourist.info/1-dennyj-tur-zi-lvova-na-gavarechchynu-za-glechykamy/>
20. Омельчук Б. А. Оборонні споруди Львівщини як пам'ятки військової історії (друга половина XIV – XVII ст.), дисертація – Львів, 2011. 236 с.
21. Офіційний сайт НПП «Північне Поділля» Національний природний парк «Північне Поділля» (park-podillya.com.ua).
22. Пам'ятник генералу Тарнавському. URL: Файл:Пам'ятник Генералу Тарнавському.JPG — Вікіпедія
23. Пейнтбол. Сторінка у Фейсбук. URL: <https://www.facebook.com/profile.php?id=100063647271912>
24. Пеняки. Колишня каплиця без титулу (1767). Львівська обл., Золочівський р-н. URL: <https://rkc.in.ua/index.php?m=k&p=lvbrperc>
25. Підгорецький монастир — василіянський чоловічий монастир в Україні. 2024. URL: <https://pidhirtci.osbm.in.ua/about/>
26. Підгорецький монастир - історія і сьогодення. Перше відео на You Tube. 2021.
27. Подорожуймо Україною і не тільки. URL: <https://trek.in.ua/pidlyska-gora-gora-bila-abo-gora-markiyana-shashkevycha-lvivska-obl-zolochivskyy-r-n>
28. Поступна О.В. Туристські ресурси України, конспект лекцій – Харків 2020
29. Сакральна спадщина Львівщини. URL: <https://www.sacredartlviv.org.ua/tserkva/sasiv-mykolaya.html>
30. с. Гутище Брідське. URL: https://archium.tsdi.al.archives.gov.ua/file-viewer/137685?utm_source=chatgpt.com
31. с. Гута Пеняцька. Правда і висмишли. URL: <https://www.golos.com.ua/article/344484>
32. с. Залізці, Львівська обл. URL: [Залізці сайт селища 🏠 | Тернопільський район | Тернопільська область | Україна — mistaUA](#)
33. с. Красне, Львівська обл. URL: https://krbiblio.blogspot.com/p/blog-page_35.html
34. с. Підлисса, Львівська обл. URL: <https://drymba.com/uk/1017870-selo-pidlyssa>
35. с. Поморяни, Львівська область. Поморянський замок. URL: <https://karpatium.com.ua/pamyatky-arkhitektury/pomorianskyi-zamok>
36. с. Тріщуки, Львівська обл. URL: https://postcode.in.ua/ua/codes/city/ao8?utm_source=chatgpt.com#google_vignette

- 37.Сучасні оборонні об'єкти.
URL:<https://m.facebook.com/profile.php?id=830839490320977>
- 38.Територіальні громади. URL: <https://lvivskaraya-rada.gov.ua/lvivskyy-rayon/terytorialni-hromady>
- 39.То є Львів. Ракетні шахти. URL:<https://inlviv.in.ua/lviv/raketni-shahti-ulis-nadsekretna-baza-radyanskogo-soyuzu-misto-brodi-lvivshhina>
- 40.Туристичний маршрут “До джерел Бугу”. URL:<https://zolochev-rada.gov.ua/news/1624394117/>
- 41.Укрінформ. Давнє городище на Львівщині. URL:
<https://www.ukrinform.ua/rubric-tourism/2810059-davne-gorodise-na-lvivsini-vidtvorili-v-3dformati.html>
- 42.Филипчук А. М. давній пліснеськ: історія та міфи. Науково популярна розвідка - Львів. 2018. 55 с.
- 43.Цифрова модель висот Б.Мухи та Круглова І.