

МАЙОРІВКА: ТОПОНІМІЧНИЙ ЛАНДШАФТ МІКРОРАЙОНУ ЛЬВОВА

Кашуба Роман,

8 клас, ліцей «Львівський», м. Львів,

КЗ ЛОР «Львівська обласна Мала академія наук учнівської молоді»

Котик Любов Іванівна,

асистент кафедри економічної і соціальної географії імені професора Олега Шаблія, Львівський національний університет імені Івана Франка; керівник гуртка «Економічна географія» КЗ ЛОР «Львівська обласна Мала академія наук учнівської молоді»

Актуальність дослідження: Вивчення топонімічної спадщини території є важливим аспектом збереження для майбутніх поколінь її історико-культурної ідентичності, етно-національної та релігійної мозаїчності, автохтонних традицій господарської діяльності, унікальності природи краю тощо. Особливо це важливо для урбанізованих територій, ландшафт яких зазнав суттєвих змін у ХХ ст. і продовжує трансформуватися у ХХІ ст. шляхом ущільнення житлової забудови на місці колишньої історичної малоповерхової забудови, зелених, промислових і складських зон. Прикладом такого урбанізованого ландшафту є м. Львів територія якого збільшувалася у ХХ ст. за рахунок приєднання до міста колишніх підльвівських сільських поселень та розбудови тогочасного передмістя [1-3, 10, 15, 17, 19-21, 28, 34, 37]. Мікрорайон Майорівка типовий приклад інтеграції передмістя Львова в ХХ ст. в актуальну плануванняльно-функціональну структуру поселення. Дослідження його топонімічного ландшафту важливе з погляду збереження нематеріальної історико-культурної спадщини Львова та простеження її трансформації через призму трагічних і буремних історико-політичних подій ХХ ст.

Мета дослідження: Проаналізувати топонімічний ландшафт мікрорайону Майорівка міста Львова; типологізувати наявні топоніми та стисло розкрити їхній зміст; укласти картосхему топонімічного ландшафту мікрорайону.

Результати дослідження: Майорівка історичний мікрорайон Личаківського району м. Львова (рис. 1). Він розташований на південно-східній околиці міста; на півночі межує з мікрорайоном Цетнерівка, на сході обмежений Винниківським лісопарком, на півдні – межує з мікрорайонами Клекучко і Батальна, на заході – обмежений лісопарком Погулянка (рис. 2).

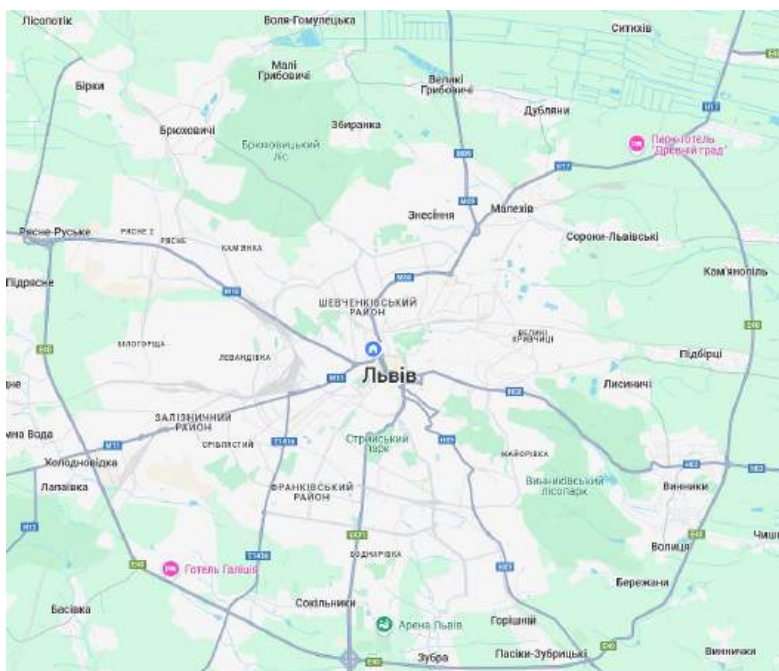


Рис. 1. Мікрорайон Майорівка на Google Maps [40]

Майорівка, як топонім у просторі південно-східного передмістя Львова з'являється у 30-х роках XIX ст., коли ділянку для спорудження фільварку, закладання саду й розпланування прибудинкової території купує помолог Йозеф Маєр (*Joseph Meyer*) [2, 15-17, 20, 27, 28]. Його внесок у садово-паркову культуру Львова так характеризує історик І. Крип'якевич обґрунтовуючи назву у 40-80 рр. XIX ст. вулиці Маєрівської (зараз вул. Січових Стрільців) у середмісті Львова: «...від саду Маєра, славного помолога, що плекав різного роду фруктові дерева, а також виноград» [17, с. 122].

Прізвище власника дало основу ойконіму: первинно поширилося на територію землеволодіння Маєра (*Mayers Höfel*) – «Lemberg mit seinen Umgebungen nach der Original Aufnahme des k. k. General-Quartiermeisters-Stabes auf Stein graviert im Jahre» (1836) [43] (рис. 4); з часом поширилося на усю загосподаровану, рівнинну частину навколофільваркової території та полонізувалося у Маєрівку (нім. *Mayerowka* пол. *Majerówka*); у XX ст. українізувалося в Майорівку [1, 2, 15-17, 20, 25, 27, 28].



Рис. 4. *Mayers Höfel* на карті «Lemberg mit seinen Umgebungen nach der Original Aufnahme des k. k. General-Quartiermeisters-Stabes auf Stein graviert im Jahre», 1836 [43]

Як зазначила Л. Котик: «На кадастровій карті Львова «Lemberg (Lwów) Cadastral Map 1849/1853» видно поширення антропотопоніму Майорівка (нім. *Mayerówka*) як на власне фільварок і сад Йозефа Маєра, який значно зріс у розмірах порівняно з зображенням на карті 1836 р. так і на прилеглі до фільварку території: на південь від кар'єру – зараз північні окраїни мікрорайону Клекучко, та на схід – зараз у напрямку Винниківського лісопарку» [16, с. 319] (рис. 5).

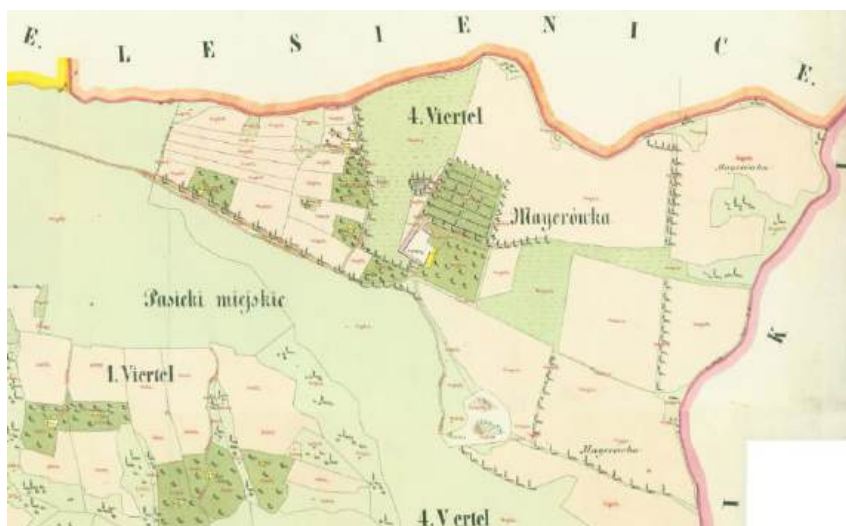


Рис. 5. Мікрорайон Майорівка на кадастровій карті Львова «Lemberg (Lwów) Cadastral Map 1849/1853» [42; 16, с. 319]

Топонім Майорівка (пол. *Majerówka*) у формі стислої інформації про заселену частину («група домів і фільварок») Львова (Личаківське передмістя) означено у п'ятому томі «Słownik geograficzny Królestwa Polskiego i innych krajów słowiańskich», 1880-1902 [49] (рис. 6).

Majerowice, ob. Palmiowice.
Majerówka, grupa domów i folw. we Lwo-
wie, na przedm. lyczakowskim.
Majerówka, szczyt w hrab. spiskim, ob.
Landek.

Рис. 6. «Słownik geograficzny Królestwa Polskiego i innych krajów słowiańskich», 1880-1902, T. V. St. 919 [49]

У XIX – на початку XX ст. ойконім Майорівка присутній на планах і картах Львова [1, 10, 14-16, 20] (рис. 7). Проте уже з 40-х років XX ст. ойконім поступово «забувають» позначати на картах (рис. 8).



Рис. 7. Мікрорайон Майорівка на «Wielki plan Lwowa z przedmieściami i najbliższa okolica miasta», 1920 [51]

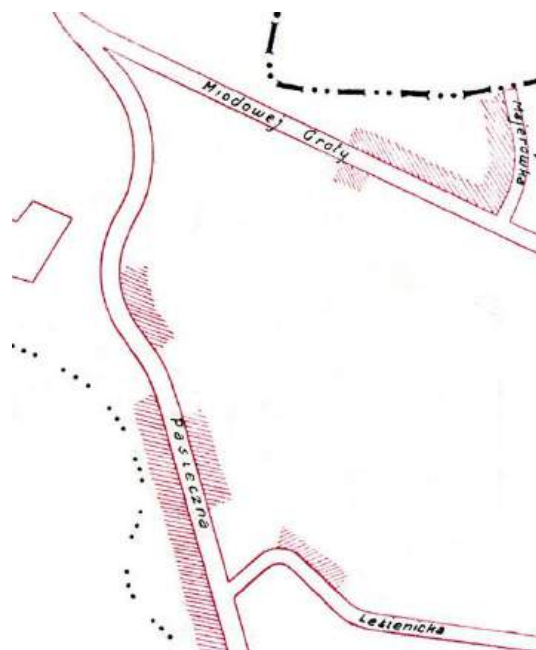


Рис. 8. Фрагмент карти з видання «Najnowszy książkowy plan-informator miasta Lwowa», 1940 [45, 46]

Дослідження трансформації заселення та загосподарювання території Майорівки у ХІХ ст і на початку ХХ ст. через призму аналізу різночасових історичних карт і планів Львова виконали А. Байцар [2], А. Ковальська [15], Л. Котик [16]; зміни простору Львова і околиць (що включало в тому числі і територію Майорівки) дослідили М. Долинська [11], А. Ковальська [15], І. Мельник [27, 28], І. Лемко [19], О. Шаблій [37] та ін. Карти й плани Львова, де позначено антропотопонім Майорівка опубліковані у праці за редакцією М. Капраль «Атлас українських історичних міст. Львів» (2014) [1]; розміщені у вільному доступі на ресурсах відкритих даних «Vetus Maps – Навігація за історичними картами» [50], «Картографія Львова» [14], «OldMaps.com.ua» [47], Геопортал відкритих даних Львівської міської ради [9] та ін.

З відновленням незалежності України історичний топонім Майорівка повертається на карту Львова. Він присутній на картах в атласі «Львів. Комплексний атлас» [21], на електронних картах Львова – Google Maps [40] (рис. 9), OpenStreetMap [48] та ін.

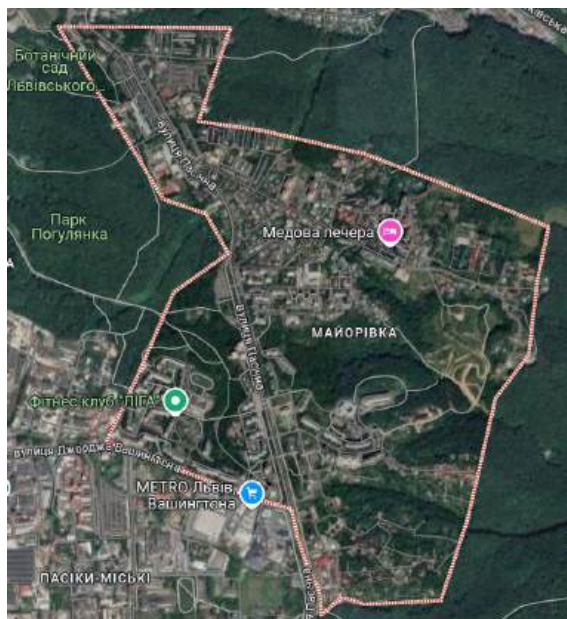


Рис. 9. Мікрорайон Майорівка на Google Maps [40]

Проте як означила Л. Котик: «... у ХХІ ст. означається проблема розмиття меж мікрорайону Майорівка у сприйнятті мешканців міста Львова, загалом, та мешканців мікрорайону, зокрема. Можна говорити про формування широкого і вузького просторового означення мікрорайону Майорівка у сформованій ментальній карті мешканців Львова» [16, с. 322].

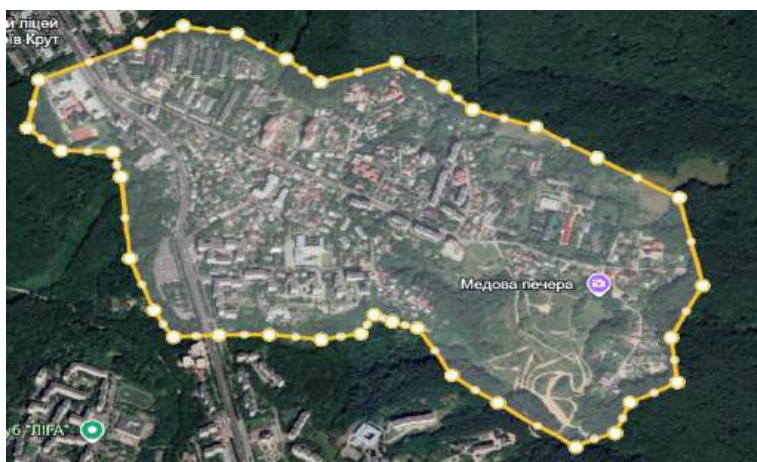


Рис. 10. Сучасні межі мікрорайону Майорівка м. Львова.
(Робота - Р. Кашуба. Основа карти: <https://surl.li/cuuukj>)

У нашому дослідженні ми притримуємося вузького просторового означення мікрорайону: «... співпадає з історичним заселенням території та обмежується ареалом: на заході – парк

Погулянка (вул. Пасічна від перетину з вул. Медової Печери до повороту на ЖК «Marvel Hill»), на півдні – мікрорайон Клекучко, на сході Винниківський лісопарк, на півночі – мікрорайон Таджицька/Пасіки» [16, с. 323] (рис. 10).

Історична спадщина знаходить своє пряме відображення у формуванні внутрішньої топонімики мікрорайону. Опрацювання історичних відомостей про мікрорайон [1, 2, 10, 14, 15, 17, 19-21, 25, 27, 28, 32, 36] дало змогу підсумувати, що знаковими для Майорівки у XIX-XX ст. стали події пов'язані з:

- розробленням на півдні мікрорайону у 50-х рр. XIX ст. каменоломні та утворення геологічної пам'ятки Медової печери;
- будівництвом у 70-80-х рр. XIX ст. оборонних фортів австрійською армією, залишки яких зараз зберігаються на північ від житлової зони мікрорайону – у Винниківському лісопарку (рис. 11);

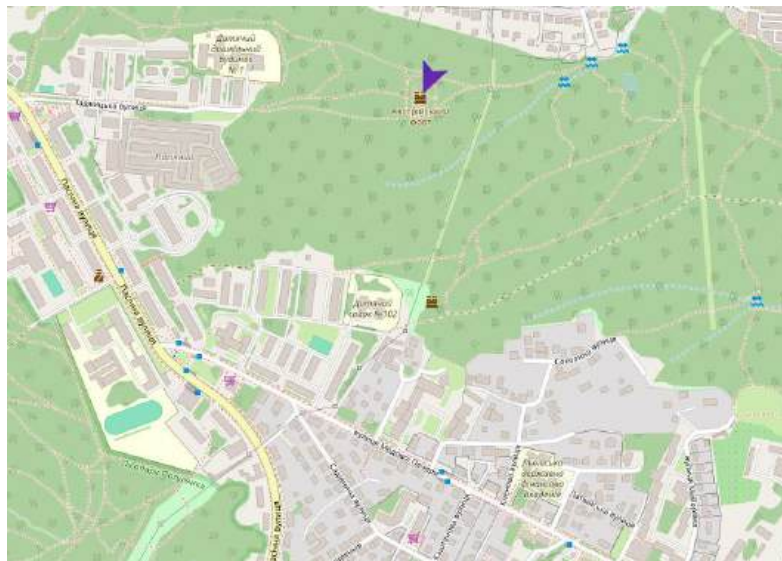


Рис. 11. Залишки оборонних австрійських фортів на карті OpenStreetMap [48]

- проходження (1909-1944) вздовж східної межі мікрорайону локальної залізниці Львів-Підгайці (нім. *Localbahn Lemberg-Podhajce*, *LBLP*) (рис. 12);

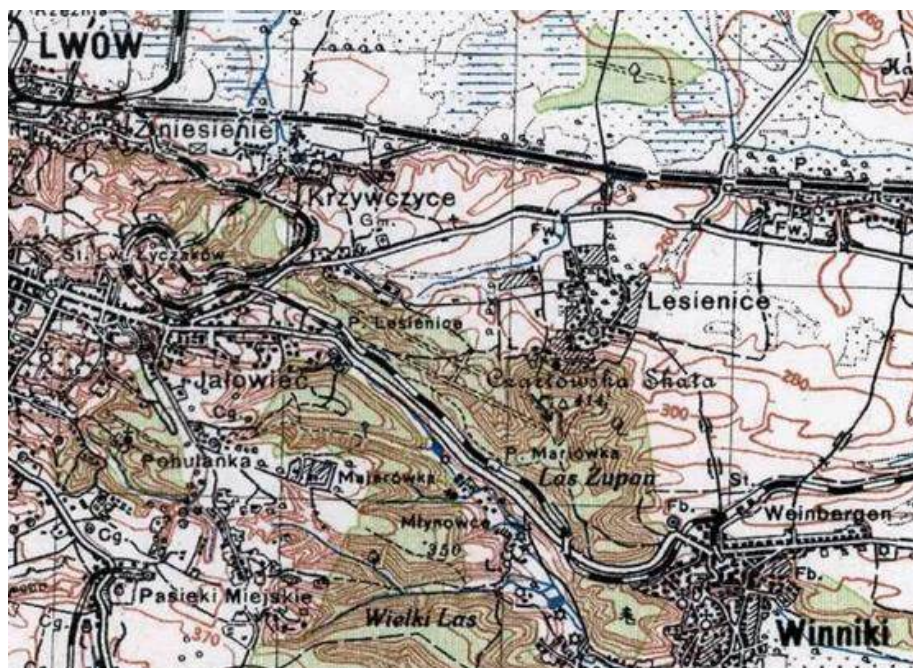
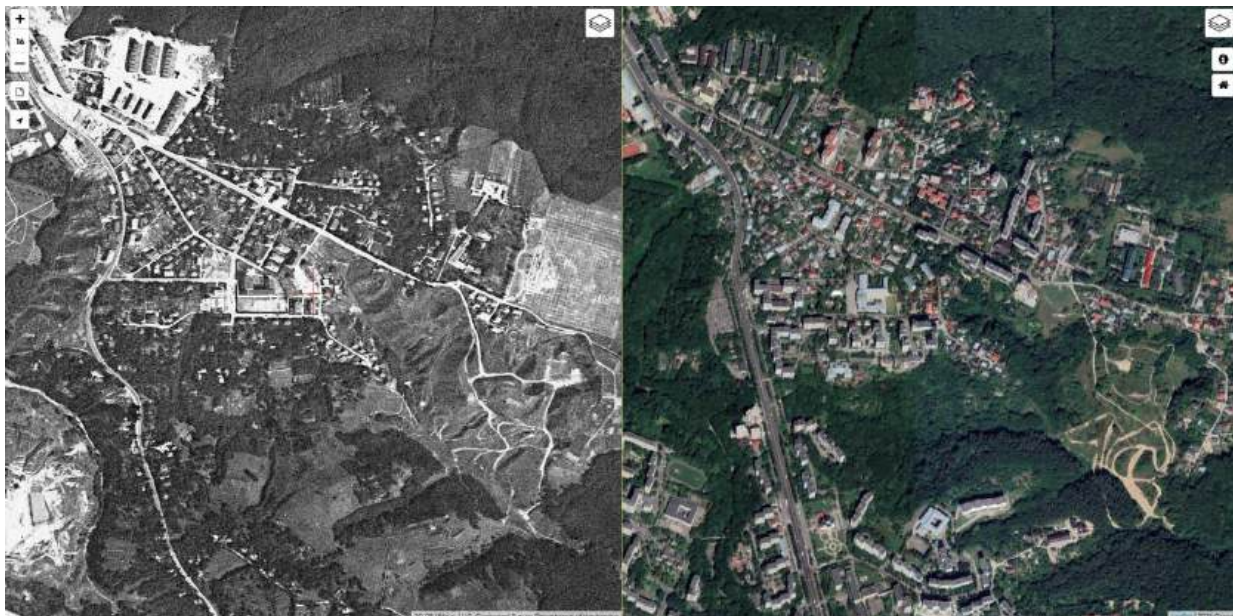


Рис. 12. Залізнична коля Львів-Підгайці [13]

- придбанням земельного наділу на Майорівці у 30-х рр. XX ст. Андреем Шептицьким;

➤ зміна етнонаціональної, релігійної структури мешканців мікрорайону у результаті буремних політичних подій 30-50 рр. ХХ ст., міграційних процесів;

➤ ущільнення житлової забудови мікрорайону починаючи з 50-х років ХХ ст., та трансформація житлової забудови з приватної малоповерхової у багатоквартирну, багатоповерхову (рис. 13, 14а, 14б);



20.08.1966 р.
(U.S. Geological Survey Department of the Interior)

2021 р.
(Google)

Рис. 13. Ущільнення забудови мікрорайону Майорівка м. Львова [47]



вул. Пасічна, 61-63



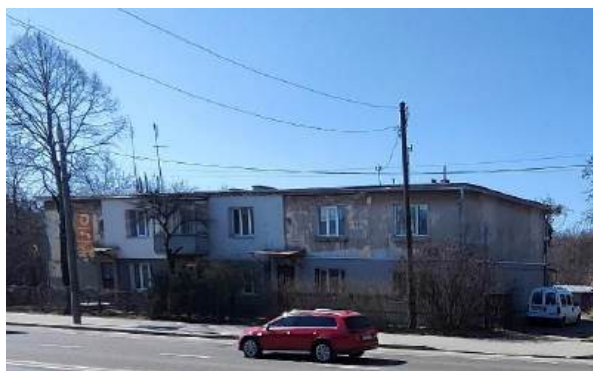
вул. Каштанова, 8



вул. Медової Печери, 59-63

приватна малоповерхова забудова

Рис. 14а. Мозаїчність житлової забудови мікрорайону Майорівка:
(світлина – Л. Котик, березень 2025)



вул. Пасічна, 80



вул. Медової Печери, 23



вул. Ярошинської, 2 (з блоку вул. Пасічної)



вул. Медової Печери, 34



вул. Медової Печери, 65

багатоповерхова забудова

Рис. 146. Мозаїчність житлової забудови мікрорайону Майорівка:
(світлина – Л. Котик, березень 2025)

- розвиток мікрорайону як спального з домінуючою житловою забудовою та зеленими зонами, за функціонально-територіальним планом розвитку Львова у XX-XXI ст.;
- скорочення у XXI ст. зелених зон мікрорайону, переведення земель дачних кооперативів мікрорайону під нове багатоквартирне житлове будівництво (рис. 15).



ЖК «Tiffany»
(вул. Пасічна, 84)



ЖК «Marvel Hill» (відділ продаж ЖК)
(вул. Пасічна, 73а)

Рис. 15. Нові житлові багатоквартирні комплекти на території мікрорайону Майорівка
(світлина – Л. Котик, березень 2025)

Усі перелічені та дотичні до них соціально-економічні процеси вплинули на формування сучасного топонімічного ландшафту мікрорайону Майорівка, який представлений ойконімом Майорівка, про який детально розкрито вище за текстом; одним спелеонімом – Медова печера; одним дрімонімом – Винниківський лісопарк; 16 урбанонімами; 12 геонімами (табл. 1).

Таблиця 1

Топоніми мікрорайону Майорівка, м. Львова
(укладено - Л. Котик, Р. Кашуба, 2025)

Види топонімів	Топоніми
Ойконіми (заселені території)	Майорівка
Урбаноніми (назви внутрішньоміських об'єктів)	Водонапірна башта (котельня), Котельня на Китайській, Школа, Футбольне поле, Сквер біля школи (дитячий майданчик), Дитячий садок, Поліклініка, Ліцей, Пансіонат (інтернат), Гуртожитки, Каплиця, Хрест, Близенько, Рукавичка, Мототраса, Тіффані
Геоніми (назви доріг, проїздів)	Пасічна, Медової Печери, Китайська, Ярошевської, Садівнича, Стешенка, Соколина, Майорівка, Симиренків, Каштанова, Латвійська, Медова
Дрімоніми (назви лісів)	Винниківський лісопарк
Спелеоніми (назви печер)	Медова печера

Укладений, за результатами польових суспільно-географічних досліджень (березень, 2025 р.; травень 2025 р.) (рис. 16) і соціологічного опитування мешканців території, перелік топонімів не є вичерпним. Він є першою спробою систематизації й узагальнення топонімів, які

Спелеонім Медова печера, один із найстарших, за часом формування та тривалістю присутності у топонімічному ландшафтному просторі Майорівки, топонім. Він пов'язаний з печерою штучного походження, геологічною пам'яткою природи місцевого значення Медовою печерою (Медункою) [26] (рис. 18).



Рис. 18. Медова печера [26]

Печера розташована на південно-сході мікрорайону Майорівка, недалеко від однойменної вул. Медова Печера (рис. 17). Середня висота печери – 4,5 м, ширина – 8,5 м, довжина ходів – приблизно 56 м; сформована двома залами, що з'єднані між собою вузьким проходом; орієнтовно видобана близько 1850 р. в каменярні, що тут існувала [26, 29]. Її назва походить «від жовтуватого, наче мед, кольору вапняку, в товщі якого утворено зали» [26]. Печеру так описав І. Крип'якевич «В цій стороні лежать популярні місця прогульок: Медова Печера і Чортівська Скала. До Медової Печери веде Пасічна дорога, попри Маєрівку; серед узгір'я лежить котловина і в ній дві невеликі печери. В 1850-х рр. тут була каменоломня і тоді видобано печери. Назва Медової Печери, або Медунки, походить від того, що у печерах є вапняк, який кольором своїм нагадує мед» [17, с. 101].

Дрімонім Винниківський лісопарк сформований лісовим масивом на північ і схід від мікрорайону Майорівка (рис. 19). Лісопарк є природним об'єктом, локалізованим на Львівському плато; характерною його особливістю є наявність глибоких і довгих ярів. Зараз він використовується мешканцями Львова як рекреаційний об'єкт.



Рис. 19. Винниківський лісопарк: вигляд з Майорівки на лісопарк [4]

З-поміж урбанонімів, найвідомішим топонімом мікрорайону Майорівка є Водонапірна вежа, або як зараз її іменують підлітки мікрорайону – «котельна», «вежа», яка розташована за адресою вул. Пасічна, 67 (рис. 20).



Рис. 20. **Водонапірна вежа**, вул. Пасічна, 67
(світлина – Л. Котик, березень 2025 р.)

Вежа побудована у 1933 р. за проєктом польського архітектора, ректора Львівської політехніки (1930-1931) Вітольда Мінкевича (*Witold Minkiewicz*, 1880-1961) у стилі функціоналізм: *«Спорудженню передували кілька ескізних проєктів. Через значне падіння цін на цеглу обрано варіант із нетинькованими фасадами з червоної цегли. Застосовано залізобетонні елементи. Зовні вежі мають форму дванадцятигранників із пілонами на кутах. Обладнані оглядовими майданчиками. Статичні обчислення зробив інженер Адам Курилло»* [5]. Адама Курилло (*Adam Kuryłło*, 1889-1980) вважають одним із засновників Львівської наукової школи залізобетонного будівництва.



Рис. 21. **Львів, Пасіки, жовтень 1960 р.** На задньому фоні – водонапірна вежа мікрорайону **Майорівка** (світлина – Юліана Дороша) [30; 36]

Вежа планувалася і як оглядовий майданчик для мешканців Львова (рис. 21). Оскільки вона розташована на припіднятій частині Львівського плато, абсолютна висота її верхньої точки 380 м над рівнем моря. У 90-ті рр. ХХ ст. у вежі функціонував ресторан, було кілька магазинів [39]. Зараз вежа закинута.

Урбаноніми – школа, футбольне поле, сквер біля школи (сквер, дитячий майданчик, майданчик), дитячий садок, ліцей, гуртожитки – пов'язані з функціонуванням на території мікрорайону Майорівка об'єктів освітньої інфраструктури. З-поміж них виділяються три знакові для мікрорайону урбаноніми – школа, ліцей і гуртожитки.

Урбанонім школа пов'язаний з функціонуванням на території мікрорайону (вул. Каштанова, 9) загальноосвітньої школи I-III ступенів № 42 (рис. 22). Школа функціонує за цією адресою з 1963 р., коли мікрорайон почав активно розбудовуватися і виникла потреба розширення школи та її трансформації з неповної (навчання провадилося до сьомого класу, школа розташовувалася у старому приміщенні за адресою вул. Пасічна, 78) у «десятирічку» (навчання тривало до завершального десятого класу) [24]. На базі школи у 2011 р. відкрито нове, сучасне футбольне поле [24], яке зараз виконує функцію громадського комунікаційного простору для активної молоді Майорівки; на його базі виник новий урбанонім – футбольне поле.



Рис. 22. Загальноосвітня школа I-III ступенів № 42
(світлина – Р. Кашуба, березень 2025)



Рис. 23. Львівський ліцей ім. Героїв Крут
[23]



Рис. 24. Гуртожитки № 2 і № 3 Львівського національного університету імені Івана Франка
(світлина – Р. Кашуба, березень 2025)

Урбанонім ліцей пов'язаний з навчальним закладом Львівський ліцей імені Героїв Крут (вул. Пасічна, 68) (рис. 23). Ліцей заснований 1992 р. на базі спеціалізованої школи-інтернату з посиленою військово-фізичною підготовкою [23]. Ліцей зберіг профіль посиленої військово-фізичної підготовки, багато його випускників, починаючи з 2014 р., стали на захист територіальної цілісності України.

Гуртожитки – урбанонім пов'язаний з місцем розташування гуртожитків № 2 і № 3

Львівського національного університету імені Івана Франка (вул. Медової Печери, 39 і 39А). Гуртожитки мають 12 поверхів, споруджені у 80-х роках ХХ ст. [19, с. 237]; у 2022 р. виконано роботи з їхньої модернізації у напрямку посилення енергоефективності (рис. 24).



Рис. 25. Мототраса Майорівка [35]

Мототраса – урбанонім, який сформувався на базі території мототраси «Майорівка», що функціонує з 50-х років ХХ ст. на вул. Медової Печери (рис. 25). Загальна довжина мототраси біля 2 км, «вона досить рельєфна, має перепад висот та досить складні елементи» [35]. У зв'язку з активним житловим будівництвом у Львові, викликом є збереження мототраси, яка приваблива, як земельна ділянка, для забудовників.



Рис. 26. Мозаїка при вході в головний корпус Геріатричного пансіонату [12]

Пансіонат/Інтернат – урбанонім пов'язаний з функціонуванням на вул. Медової Печери, 71 Львівського геріатричного пансіонату (до 90-х рр. ХХ ст. – інтернату). Він заснований у 50-х роках ХХ ст., у 1971 р. побудовано головний корпус [22]. І. Лемко, В. Михалик, Г. Бегляров досліджили, що: «До Другої світової війни на цьому місці було розташоване господарство Української греко-католицької семінарії» [19, с. 237]; за А. Байцаром: «У 1930-их рр. Майорівку придбав митрополит Андрей Шептицький й створив тут відпочинкову оселю для студентів

Львівської греко-католицької семінарії та Богословської академії» [2]. Зараз на території пансіонату є понад 30 господарських будівель; його територія – 14 га, є об'єктом зацікавлення забудовників житла. На території пансіонату функціонує каплиця; при вході в головний корпус є добре збережена мозаїка (одна з 74 мозаїк на території Львівської громади станом на 2019 р.), що є за типом «мозаїчним твором в опорядженні фасадів», створена «в архітектурі совєтського періоду, 1965-1991 рр.» [33] (рис. 26).



Рис. 27. Каплиця на вул. Медової Печери
(світлина – Л. Котик, березень 2025)

Урбаноніми каплиця і хрест відображають релігійний аспект життєдіяльності мешканців мікрорайону й пов'язані з місцем під будівництво храму УГКЦ за адресою вул. Медової Печери 42, де зараз встановлено хрест та місцем розміщення каплиці в районі вул. Медової Печери, 38 (рис. 27).



Рис. 28. Магазин «Близенько», вул. Медової Печери, 65



Рис. 29. Котельні Личаківського району теплових мереж, вул. Китайська, 12а

Урбаноніми Близенько і Рукавичка пов'язані з локалізацією у просторі Майорівки магазинів відповідних торгових мереж (рис. 28); урбанонім Котельня на Китайській пов'язаний з локалізацією котельні Личаківського району теплових мереж на вул. Китайська, 12а (рис. 29); урбанонім Тіффані – з однойменним житловим комплексом та усіма об'єктами сфери послуг, що розміщені на його першому і другому поверхах (див.: рис. 15).

Найстарішими геонімами Майорівки є вул. Пасічна (рис. 30а, 30б) і вул. Медової Печери (рис. 146, 28, 31а, 31б).



Рис. 30а. Вул. Пасічна біля церкви Благовіщення Пресвятої Богородиці
(світлина – Р. Кашуба, травень 2025 р.)

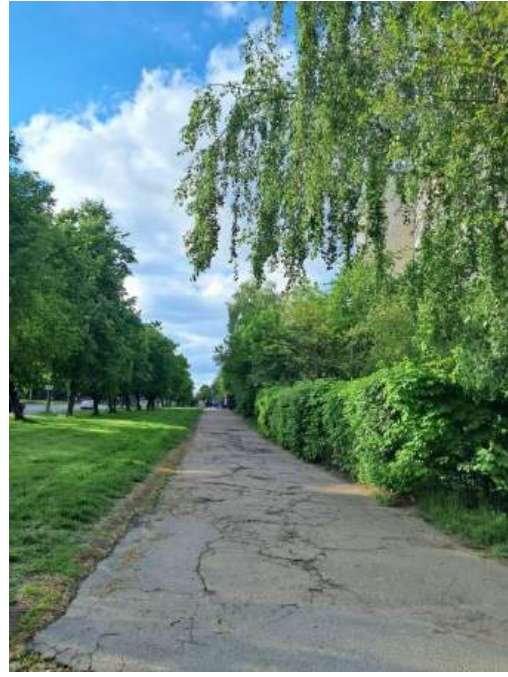


Рис. 30б. Вул. Пасічна на перетині з вул. Китайською
(світлина – Р. Кашуба, травень 2025 р.)



Рис. 31а. Початок вул. Медової Печери
(світлина – Р. Кашуба, травень 2025 р.)

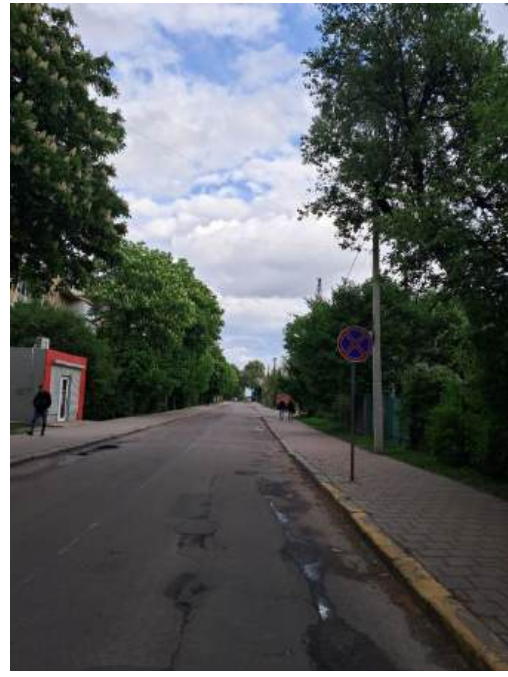


Рис. 31б. Вул. Медової Печери біля перетину з вул. Садівнича
(світлина – Р. Кашуба, травень 2025 р.)

Геоніми Майорівки:

➤ Пасічна – головна вулиця мікрорайону, до того ж і найдовша; простягається від вул. Личаківська до вул. Зелена; є західною межею мікрорайону; офіційну назву «Пасічна дорога» вулиця отримала 1871 р. (довжиною була від Личаківської до сучасного перехрестя з Медовою Печерою) [8]; у советський час назва не використовувалася й до історичної назви повернуто у час незалежності: «*бо у цій місцині від часів середньовіччя були пасіки*» [19, с. 235];

➤ Медова Печера – найдовша вулиця яка повністю входить до складу мікрорайону; З'єднує вул. Пасічну з Винниківським лісопарком, де завершується; назву отримала у 1933 р. у формі

Гроти Медової (рис. 8), у 1946-1968 рр. і з 1990 р. – Медової Печери [7]. У забудові вулиці присутній: «одноповерховий конструктивізм 30-х років, двоповерхова барачна забудова 50-х, п'ятиповерхова житлова забудова 60-х років, дванадцятиповерхові гуртожитки 80-х років, індивідуальна забудова» [19, с. 237] (рис. 14а, 14б, 31а, 31б);

➤ Соколина – маленька за довжиною вулиця, що є бічною вулицею Медової Печери і умовно поділяється на дві частини навколо гуртожитку № 2 ЛНУ ім. Івана Франка і гуртожитку № 3. Названа 1957 р. на честь тварини – сокіл, в структурі забудови переважає «одноповерхова садибна 50-60 х років» [19, с. 237];

➤ Стешенка – невелика вулиця, яка відходить від вулиці Медової Печери; названа 1993 р. на честь громадського і політичного діяча Івана Стешенка (1873-1918); від 1957 р. до 1993 р. була частиною вул. Соколина; «збудова вулиці – двоповерховий конструктивізм 30-х років, двоповерхова барачна забудова 50-х років» [19, с. 237];

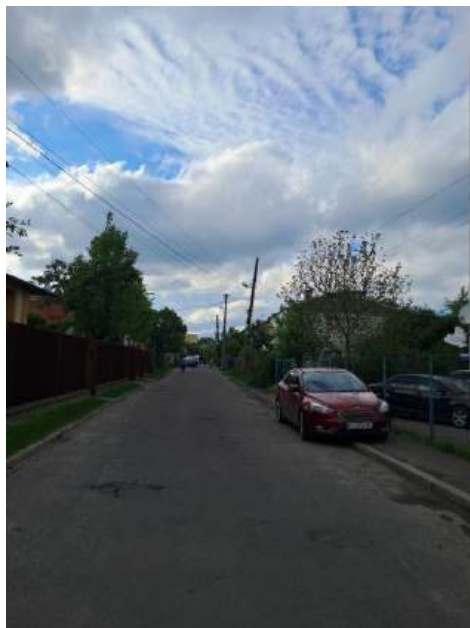


Рис. 32а. Вулиця Садівнича



Рис. 32б. Вулиця Садівнича біля школи № 42
(світлина – Р. Кашуба, травень 2025 р.)

➤ Садівнича – невелика вулиця; відгалуження Медової Печери (рис. 32а, 32б); має багато відгалужень і сусідніх провулків; названа у 1957 р. на честь професії – садівники; зараз є маркером історичної спадщини започаткування мікрорайону – закладання саду Йозефом Маєром;

➤ Ярошинської – середня за довжиною вулиця мікрорайону, як вулиця сформована у 1957 р. [52], сучасна назва на честь буковинської письменниці Євгенії Ярошинської (1868-1904) з 1991 р.;

➤ Каштанова – вулиця що сполучає вул. Медової Печери і вул. Садівничу; на честь вулиці названа автобусна зупинка; названа у 1957 р.; переважає приватна забудова і двоповерхова забудова 50-х років ХХ ст.;

➤ Китайська – вулиця середньої довжини що простягається від вул. Пасічної до Винниківського лісопарку (рис. 33а, 33б); є однією з двох вулиць, що проходять біля 42 школи; названа 1958 р., з 1944 р. по 1958 р. була частиною вул. Пасіки Личаківські [19, с. 238];



Рис. 33а. Вулиця Китайська



Рис. 33б. Вулиця Китайська з виглядом на церкву Благовіщення Пресвятої Богородиці

(світлина – Р. Кашуба, травень 2025)

➤ Латвійська – коротка вулиця Т-подібної форми, що є відгалуженням вул. Медової Печери; названа 1957 р.; переважає приватна одноповерхова 30-60-х років ХХ ст. і барачна двоповерхова забудова 50-х років ХХ ст. [19, с. 238];

➤ Симиренків – коротка вулиця що сполучає вулиці Пасічну, Садівничу і Ярошинської; названа 2012 р. на честь роду промисловців-цукроварів, ініціаторів пароплавства на Дніпрі, садівничих, меценатів Симиренків; від 1957 по 1993 р. називалася Тупикова, з 1993 р. по 2011 р. – Глухий Кут [52];

➤ Майорівка – названа (1934) на честь самого мікрорайону; у планах було зробити її центром Майорівки; зараз це середня за довжиною вулиця, що бере початок від вул. Медової Печери; характеризується строкатою забудовою – з однією сторони приватні одно-двоповерхові будівлі, з іншої – багатоквартирні дев'ятиповерхові будинки (рис. 16, 34);



Рис. 34. Вулиця Майорівка

(світлина – Л. Котик, березень 2025)

➤ Медова – найменша вулиця за кількості житлових будинків; простягається вздовж Медової печери (природньої печери), Мототреку і сполучається з вулицею Лисенецькою (рис. 35).

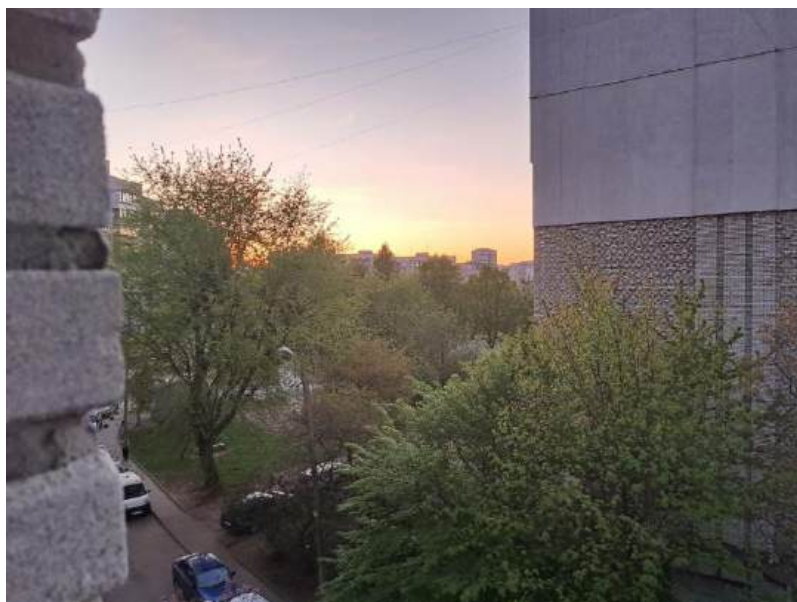


Рис. 35. **Вигляд на вул. Лисенецьку**
(світлина – Р. Кашуба, травень 2025)

Висновки: Топонімічний ландшафт мікрорайону Майорівка складний і диференційований. Він сформований ойконімами, урбанонімами, геонімами, дрімонімом та спелеонімом, які відображають історичні особливості розвитку мікрорайону, зокрема, розвиток тут Йозефом Маєром культури садівництва. Подальших досліджень потребують розвідки спрямовані на вивчення функціонування мікрорайону у XIX на початку XX ст., особливостей його демографічної, етнокультурної, релігійної структури населення та топонімів того періоду, що збереглися чи зазнали втрат в процесі історичного розвитку та трансформацій XX ст.

Список використаних джерел:

1. Атлас українських історичних міст. Львів / наук. ред. М. Капраль. Львів: ДНВП «Картографія», 2014. Т. 1. 95 с.
2. *Байцар А.* Млинівці, Млинівка, Маріївка, Майорівка, – топоніми в околицях Винник, 2017. URL: https://baitzar.blogspot.com/2017/02/blog-post_24.html
3. *Білецький М., Ванда І., Котик Л.* Соціальна географія : навч. посібник. Львів: ЛНУ імені Івана Франка, 2019. 328 с.
4. Винниківський лісопарк. URL: https://uk.wikipedia.org/wiki/Винниківський_лісопарк.
5. Вітольд Мінкевич. URL: https://uk.wikipedia.org/wiki/Вітольд_Мінкевич.
6. Вулиці Львова. URL: <https://streets.lvivcenter.org/uk/Майорівка>.
7. Вулиця Медової Печери. URL: https://uk.wikipedia.org/wiki/Вулиця_Медової_Печери.
8. Вулиця Пасічна. URL: https://uk.wikipedia.org/wiki/Вулиця_Пасічна.
9. Геопортал відкритих даних Львівської міської ради. URL: <https://map.city-adm.lviv.ua/map/histor#map>.
10. *Долинська М.* Історична топографія Львова XIV-XIX ст. Львів: Вид-во НУ «Львівська політехніка», 2006. 356 с.
11. *Долинська М.* Новий підхід до методики класифікації урбанонімів (на прикладі Львова). URL: <https://er.ucu.edu.ua/server/api/core/bitstreams/e303aeec-efd4-482a-b363-0c3049eee8dd/content>.
12. *Задорожний Д.* Зберегти не можна знищити: 8 цікавих мозаїк Львова. URL: <https://www.032.ua/news/2555384/zberegti-ne-mozna-znisiti-8-cikavih-mozaik-lvova-foto>
13. *Їжак В.* Історія залізниці Львів-Підгайці: шлях довжиною у століття, 2025. URL : <https://golos.te.ua/istoriya-zaliznyczy-lviv-pidgajczy-shlyah-dovzhynoyu-u-stolittya>.
14. Картографія Львова. URL: https://uk.wikipedia.org/wiki/Картографія_Львова.
15. *Ковальська А.* Як околиці Львова отримали свої назви, 2023. URL: <https://inlviv.in.ua/lviv/yak-okolytsi-lvova-otrymaly-svoyi-nazvy>.

16. *Котик Л.* Майорівка: історико-картографічне дослідження мікрорайону Львова // Матеріали Міжнар. наук.-практ. конф., присв. 25-річчю к-ри конструктивної географії і картографії ЛНУ ім. І. Франка. Львів: Простір-М, 2025. С. 314-326.
17. *Крип'якевич І. П.* Історичні проходи по Львові. Львів: Каменяр, 1991. 167 с.
18. *Лабінська Г.М.* Топоніміка: навч. посібник. Львів: ЛНУ ім. Івана Франка, 2016. 274 с.
19. *Лемко І., Михалик В., Бегляров Г.* 1243 вулиці Львова. Львів: «Апріорі», 2009. 528 с.
20. Львів і його села. Як місто розширювало свої території, 2021. URL: https://tvoemisto.tv/exclusive/lviv_114994.html.
21. Львів. Комплексний атлас / за ред. О. Шаблія. Київ, 2012.
22. Львівський геріатричний пансіонат. URL: <https://doma-prestarelyh.com.ua/lvivskyj-geriatrichnyj-pansionat>.
23. Львівський ліцей імені Героїв Крут з посиленою військово-фізичною підготовкою. URL: <https://ldl-gk.lviv.ua/litsej/pro-litsej/istoriya-litseyu>.
24. *Лягушкін А.* Школи Верхнього Личакова, Кривчиць та Майорівки, 2023. URL: <https://photo-lviv.in.ua/shkoly-verkhnoho-lychakova-kryvchyts-ta-mayorivky>.
25. Майорівка. URL: [https://uk.wikipedia.org/wiki/Майорівка_\(Львів\)](https://uk.wikipedia.org/wiki/Майорівка_(Львів)).
26. Медова Печера. URL: https://uk.wikipedia.org/wiki/Медова_Печера.
27. *Мельник І., Загайська Р.* Личаківське передмістя та східні околиці Королівського столичного міста Львова. Львів: Центр Європи, 2010. 352 с.
28. *Мельник І.В.* Львівські вулиці і кам'яниці, мури, закамарки, передмістя та інші особливості Королівського столичного міста Галичини. Львів: Центр Європи, 2008. 383 с.
29. *Метельський Р.* Медова печера, або легенда про скарб короля Данила, 2015. URL: <https://photo-lviv.in.ua/medova-pechera-abo-lehenda-pro-pro-skarb-korolya-danyla>.
30. *Метельський Р.* Пасіки 1960 року в об'єктиві Юліана Дороша, 2021. URL: <https://photo-lviv.in.ua/pasiky-1960-roku-v-ob-iektyvi-yuliana-dorosha>.
31. Моя мала Батьківщина: географо-краєзнавчі дослідження: матеріали обласної учнівської науково-практичної конференції на пошанування пам'яті проф. Олега Шаблія (м. Львів, 29 березня 2024 р.) / відп. ред. Л. Шевчук, Л. Котик. Львів: КЗ ЛОР «Львівська обласна МАН», 2024. 134 с.
32. Поділ Львова на мікрорайони на основі дослідження, 2015. URL: <http://urbanua.org/ideyi-i-proekty/miski-proekty/155>.
33. Про затвердження переліку мозаїчних та керамічних творів на території Львівської міської територіальної громади, 18.10.2019. URL: [https://www8.city-adm.lviv.ua/Pool/Info/doclmr_1.NSF/\(SearchForWeb\)/7178512D030F5874C2258497003ED1D0?OpenDocument=](https://www8.city-adm.lviv.ua/Pool/Info/doclmr_1.NSF/(SearchForWeb)/7178512D030F5874C2258497003ED1D0?OpenDocument=)
34. *Ровенчак І., Котик Л.* Геокультура і геоосвіта України: навч. посібник. Львів: ЛНУ імені Івана Франка, 2020. 164 с.
35. *Савчук К.* Зберегти мототрасу Майорівка, 2022. URL: <https://varianty.lviv.ua/publikatsiyi/zberehty-mototrasu-maiorivka>.
36. Фотографії Старого Львова. URL: <https://photo-lviv.in.ua/pro-zhyttia-i-tvorchist-yuliana-dorosha>.
37. *Шаблій О. І.* Львовознавство: підходи, аспекти, проблеми // Історія української географії. Вип. 27. 2013. С. 8-14.
38. *Шаблій О. І.* Село на золотому Поділлі: земля і люди. Львів: Аверс, 2011. 712 с.
39. *Chernikov S.* Водонапірні вежі міста, 2023. URL: <https://lviv-future.com.ua/uk/eternal-vodonapirni-vezhi-mista>.
40. Google Maps. Майорівка URL: https://www.google.com/maps/place/Майорівка+Львів+Львівська_область.
41. Ilustrowany Informator Miasta Lwowa Ze Spisem Miejscowości Wojew. Lwowskiego Na Rok 1939. Lwow, 1939. 146 s.
42. Lemberg (Lwów) Cadastral Map 1849/1853. URL: <https://maps.geshergalicia.org/cadastral/lviv-lwow-lemberg-1853>.

43. Lemberg mit seinen Umgebungen nach der Original Aufnahme des k. k. General-Quartiermeisters-Stabes auf Stein graviert im Jahre 1836. URL: <https://picryl.com/media/lemberg-mit-seinen-umgebungen-1836-46a3e8>.
44. Lwów. Plan miasta, Lwów 1923. URL: <https://picryl.com/media/lwow-plan-miasta-1923-e117b5>.
45. Najnowszy książkowy plan - informator Miasta Lwowa ze spisem ulic oraz 14 planami Miasta. Lwów 1940 [wydany w 1939 roku]. Nakładem Edwarda Zimnego we Lwowie. 60 s.
46. Najnowszy książkowy plan-informator miasta Lwowa. Nakładem Edwarda Zimnego we Lwowie, 1940. URL: http://maps.mapywig.org/m/City_plans/Central_Europe/WIELKI_LWOW_1939.jpg.
47. OldMaps.com.ua. Інтерактивні історичні карти України. Львів. URL: <https://oldmaps.com.ua/lviv/?leftmap=200866#16/49.8213/24.0816>.
48. OpenStreetMap: Майорівка. URL: <https://www.openstreetmap.org/#map=15/49.81989/24.08079>.
49. Słownik geograficzny Królestwa Polskiego i innych krajów słowiańskich. wyd. pod red. F. Sulimierskiego, B. Chlebowskiego, J. Krzywickiego i W. Walewskiego, Warszawa 1880-1902. T. V. St. 919. URL: http://dir.icm.edu.pl/pl/Słownik_geograficzny/Tom_V/919.
50. Vetus Maps – Навігація за історичними картами. URL: <https://vetusmaps.com/uk>.
51. Wielki plan Lwowa z przedmieściami i najbliższa okolica miasta, 1920. URL: <https://picryl.com/media/wielki-plan-lwowa-z-przedmiesciami-i-najblizsa-okolica-miasta1920-a574cf>.
52. Wikimapia. URL: <https://wikimapia.org/street/18003659/uk>.

ТОПОНІМИ ШЕПТИЦЬКОГО. ІСТОРІЯ ВИНИКНЕННЯ НАЗВ І ПЕРЕЙМЕНУВАННЯ МІСТА

Явний Олег

9 клас, Шептицька гімназія №2, м. Шептицький

Новікова Тетяна Євгенівна,

вчитель географії Шептицької гімназії №2

Актуальність дослідження : Актуальність роботи зумовлена необхідністю осмислення історичних процесів, що впливали на формування ідентичності міста Шептицький. У контексті декомунізації та дерусифікації важливо дослідити зміни його назв відповідно до історичних реалій. Перейменування Червонограда на Шептицький у 2024 році стало не лише адміністративним рішенням, а й символом вшанування митрополита Андрея Шептицького. Дослідження допомагає зрозуміти роль топоніміки у культурній пам'яті та сприяє збереженню історичної спадщини, що вкрай важливо у сьогоденні. Адже як відомо: «Без минуло-немає майбутнього».

Мета дослідження: Ознайомлення з топонімікою, визначення топонімів і їх класифікація, популяризація серед молоді історії рідного краю, аналіз змін назв міста Шептицький у контексті історичних трансформацій та їхнього впливу на колективну пам'ять та виховання патріотизму.

Результати дослідження: місто Шептицький (Рис.1.) розташоване на Поліській рівнині, в Надбужанській котловині, в північній частині Львівської області. Географічні координати 50°23'12" пн. ш. 24°13'44" сх. д. Площа міста складає 17.0 км².

Завдяки вдалому географічному положенню, природним умовам і наявністю річок на території сучасного Шептицького з давніх давен поставали людські поселення. Про це свідчать археологічні знахідки посуду ранніх землеробських общин кінця кам'яної ери (III тис. до н.е), поховання епохи міді (1200-800рр. до н.е.) і перших віків нової ери.

Найбільш відомі історичні назви поселень на території сучасного міста, які дійшли до нашого часу – с. Ключів і поселення Новий двір.

Достеменно невідомо про походження назви Ключів, проте є припущення, що це