

Міністерство освіти і науки України  
Львівський національний університет імені Івана Франка  
Географічний факультет  
Кафедра туризму

Допущено до захисту  
Завідувач кафедри туризму

---

проф. Мальська М.П.  
„\_\_\_\_\_” \_\_\_\_\_ 2024 р.

**Череміський Віталій Мирославович**

**Роль та місце НПП «Королівські Бескиди»  
в туристично-рекреаційній діяльності Карпатського регіону**

Магістерська робота

Спеціальність 242 Туризм і рекреація  
Спеціалізація – Міжнародний туризм

Науковий керівник –  
кандидат географічних  
наук, доцент  
Жук Юрій Ігорович

---

(підпис магістра)

---

(підпис)

ЛЬВІВ – 2024 рік

Львівський національний університет імені Івана Франка

Географічний факультет

Кафедра туризму

***Пояснювальна записка***

до магістерської (кваліфікаційної) роботи

Магістр

(освітньо-кваліфікаційний рівень)

на тему :

**Роль та місце НПП «Королівські Бескиди»  
в туристично-рекреаційній діяльності Карпатського регіону**

Виконав:

студент II курсу, групи ГРТМ-22с

Спеціальності 242 Туризм і рекреація

ОПП Міжнародний туризм

(шифр і назва напрямку)

Череміський В. М.

(прізвище та ініціали)

Керівник доц. Жук Ю. І.

(прізвище та ініціали)

Рецензент доц. Блажко Н. Б.

(прізвище та ініціали)

ЛЬВІВ – 2024 рік

## ЗМІСТ:

<b>ВСТУП.....</b>	<b>4</b>
<b>РОЗДІЛ 1. ТЕОРЕТИКО-МЕТОДОЛОГІЧНІ ОСНОВИ ДОСЛІДЖЕННЯ ТУРИСТИЧНО-РЕКРЕАЦІЙНОЇ ДІЯЛЬНОСТІ КАРПАТСЬКОГО РЕГІОНУ.....</b>	<b>6</b>
1.1. Карпатський регіон України як територія дослідження.....	6
1.2. Туристичний брендинг регіону як частина туристично-рекреаційної діяльності.....	12
<b>РОЗДІЛ 2. АНАЛІЗ ТА СТРУКТУРА НПП «КОРОЛІВСЬКІ БЕСКИДИ».....</b>	<b>20</b>
2.1. Природні умови НПП.....	20
2.2. Історія становлення та структура території НПП.....	26
2.3. Стан довкілля НПП.....	29
<b>РОЗДІЛ 3. СУЧАСНИЙ СТАН ВИКОРИСТАННЯ РЕКРЕАЦІЙНО- ТУРИСТИЧНИХ РЕСУРСІВ НПП «КОРОЛІВСЬКІ БЕСКИДИ».....</b>	<b>33</b>
3.1. Природні туристичні ресурси та їх використання.....	33
3.2. Культурно-історичні ресурси.....	37
3.3. Сучасний стан туристичної інфраструктури.....	41
3.4. Туристичні маршрути НПП.....	45
<b>РОЗДІЛ 4. ПРОБЛЕМИ І ПЕРСПЕКТИВИ РОЗВИТКУ НПП «КОРОЛІВСЬКІ БЕСКИДИ».....</b>	<b>53</b>
4.1. Актуальні проблеми НПП.....	53
4.2. Тенденції та перспективи розвитку НПП.....	56
<b>ВИСНОВКИ.....</b>	<b>61</b>
<b>СПИСОК ВИКОРИСТАНИХ ДЖЕРЕЛ.....</b>	<b>63</b>
<b>ДОДАТКИ</b>	

## ВСТУП

**Актуальність дослідження.** Розвиток внутрішнього туризму на основі використання унікальних природних та історико-культурних атракцій регіонів України є однією із нагальних завдань, що дозволить активізувати туристично-рекреаційну діяльність, створити нові робочі місця, вдосконалити інфраструктуру та популяризувати маловідомі території як на державному, так і міжнародному рівні. Найбільш перспективними для розвитку туристично-рекреаційної діяльності є території національних природних парків (НПП), які активно створюються впродовж останнього періоду у різних регіонах України. Одним із наймолодших таких об'єктів є НПП «Королівські Besкиди», створений у 2020 році.

НПП Створено з метою збереження генетичного, видового і ландшафтного різноманіття Українських Карпат, інших природних комплексів і об'єктів, що мають важливе природоохоронне, наукове, естетичне, рекреаційне та оздоровче значення.

До території національного природного парку «Королівські Besкиди» погоджено в установленому порядку включення 8997 гектарів земель комунальної власності, що перебувають у постійному користуванні комунального підприємства "Старосамбірське дочірнє лісгосподарське підприємство «Галсільліс», а саме: 8691 гектар (частини Старосамбірського, Стрільбицького та Хирівського лісництв), що вилучається і надається національному природному парку в постійне користування, а також 306 гектарів у межах Дністрянського лісництва, що включаються до його території без вилучення у землекористувача. Це обумовлює актуальність вивчення, популяризації та використання туристичних ресурсів НПП «Королівські Besкиди» та його позиціонування ри туристичному ринку Львівської області.

**Метою дослідження** є визначення ролі та місця НПП «Королівські Besкиди» в туристично-рекреаційній діяльності Карпатського регіону.

**Об'єктом дослідження:** є територія НПП «Королівські Besкиди».

**Предметом дослідження є:** туристично-рекреаційні ресурси, роль та місце НПП «Королівські Бескиди» в туристично-рекреаційній діяльності Карпатського регіону

Для досягнення поставленої мети у роботі поставлені наступні **завдання:**

- проаналізувати теоретичні положення рекреаційно-туристичної діяльності в Карпатському регіоні;
- провести аналіз природних умов парку;
- дослідити стан використання природних туристичних ресурсів;
- встановити перспективи використання культурно-історичних ресурсів;
- проаналізувати стан туристичної інфраструктури;
- встановити проблеми та запропонувати перспективи розвитку туристично-рекреаційної діяльності в НПП «Королівські Бескиди».

**Методи дослідження.** Для досягнення поставленої мети використовувалися такі методи наукових досліджень: аналізу і синтезу, порівняння, індукції та дедукції, абстрагування, системний та статистичний методи.

**Структура і обсяг роботи.** Магістерська робота складається зі вступу, чотирьох розділів, висновків, списку використаних джерел. Обсяг роботи становить 73 сторінки на основі 51 опрацьованого джерела.

# РОЗДІЛ 1. ТЕОРЕТИКО-МЕТОДОЛОГІЧНІ ОСНОВИ ДОСЛІДЖЕННЯ ТУРИСТИЧНО-РЕКРЕАЦІЙНОЇ ДІЯЛЬНОСТІ КАРПАТСЬКОГО РЕГІОНУ

## 1.1. Карпатський регіон України як територія дослідження

Поняття регіону у теоретичному та практичному обігу є універсальним та застосовується на позначення та окреслення різних за розміром та статусом територіальних одиниць. У нашому дослідженні ми використовуємо це поняття на окреслення адміністративно чотирьох областей України, спільною рисою котрих є наявність у межах їхньої території Карпатської гірської системи (Львівської, Івано-Франківської, Закарпатської, Чернівецької областей).

Як зазначає проф. Дністрянський М.С., сьогодні в Україні офіційно узгоджено поділ на дев'ять економічних районів, які тепер уже розглядають як суспільно-географічні (Столичний (м. Київ, Житомирська, Київська, Чернігівська області), Центральний (Кіровоградська і Черкаська області), Донецький (Донецька і Луганська області), Придніпровський (Дніпропетровська і Запорізька області), Північно-Східний (Полтавська, Сумська і Харківська області), Причорноморський (Миколаївська, Одеська, Херсонська області, АР Крим), Північно-Західний (Волинська і Рівненська області), Подільський (Вінницька, Тернопільська і Хмельницька області), Карпатський (Закарпатська, Івано-Франківська, Львівська, Чернівецька області) [17]. Уніфіковане районування території України показане на рис. 1.1.



Рис. 1.1. Районування України за Масляк П.О., Шищенко П.Г. [40]

Далі зазначається, що попри значне поширення, ця схема за багатьма ознаками не розкриває об'єктивних районних відмінностей суспільно-географічного простору держави. Це найбільше проявляється в тому, що деякі райони, наприклад, Карпатський, Подільський, Причорноморський, охоплюють адміністративні регіони, які мають різне культурно-географічне та й загалом суспільно-географічне значення і виступають як цілісні райони або частини інших районів. Різноманітність Карпатського регіону України ми вважаємо як позитивний чинник розвитку туристично-рекреаційної сфери через призму ресурсного наповнення історичного, культурного, природно-географічного змісту. З цього приводу тут доцільно привести принцип «єдність у різноманітності».

Карпатський регіон охоплює найзахіднішу частину території України, включаючи Львівську, Івано-Франківську, Чернівецьку та Закарпатську області. Загальна площа цього регіону становить 56,5 тис. км<sup>2</sup> або 9,4% площі всієї країни (див. рис. 1.1). Карпатський регіон є об'єднуючим елементом

південно-західних областей України та має кордони з Волинським на півночі та Подільським на сході. На заході та південному заході його межі збігаються з державним кордоном України. Це створює можливості для розвитку експортно-орієнтованих галузей та транзиту продукції [31].

Карпатський регіон України, займаючи 5660,7 тис. га (9,4% території країни), є природним багатством, включаючи 22% лісів, 26% природно-заповідних територій та 36% річкового стоку водних ресурсів (див. рис. 1.1). Це лише частковий перелік природно-територіальних переваг регіону.

Землі Карпатського регіону займають 9,4% території України і вважаються одними з найбільш заліснених. Тут розташовано 21% лісів України (2,3 млн. га) і 29,4% запасу деревини (0,5 млрд. м<sup>3</sup>). Лісова площа регіону становить 36,7%, при цьому Закарпатська область має 51,3%, Івано-Франківська - 40,9%, Львівська - 28,2%, Чернівецька - 29,2%. Карпатський регіон також відзначається високою водозабезпеченістю, займаючи перше місце за обсягом поверхневого стоку та маючи значні ресурси прісних і мінеральних підземних вод.

На території Карпатського регіону спостерігається різноманіття природних рекреаційних ресурсів, таких як бальнеологічні, представлені лікувальними мінеральними водами, грязями та озокеритом. Мінеральні води, зокрема лікувальні, відіграють важливу роль у природних рекреаційних можливостях цього регіону [29].

Закарпатська область географічно розташована в серці Європи і межує з чотирма країнами Центральної Європи (Польща, Словаччина, Угорщина і Румунія), а також двома областями України (Львівською та Івано-Франківською). Площа області становить 12,8 тис. км<sup>2</sup>. Географічний центр Європи розташований поблизу села Ділове в Рахівському районі, що відзначено геодезичним знаком. Приблизно 2/3 території Закарпаття займають гори, розташовані на південно-західних схилах Українських Карпат і на прилеглий до них Закарпатській низовині, яка входить у склад Середньо-Дунайської низовини. Гірська частина області включає три групи

асиметричних хребтів з більш похилими південно-західними схилами, розсіченими численними долинами гірських річок. В центрі регіону розташований ланцюг Полонинських гір з плоскими вершинами, відомими як полонини, які використовуються як пасовища (наприклад, Рівна, Красна, Боржава, Свидовець і інші). Найвища точка Українських Карпат - Говерла (2061 метрів над рівнем моря) [18].

Львівська область знаходиться в західній частині України і традиційно відома як Галичина. Площа області становить 21,8 тис. Км<sup>2</sup> або 3,6% території України. Область розташована на південно-західному краю Східно-Європейської рівнини і західній частині північного схилу Українських Карпат. На заході Львівщина межує з Республікою Польща, на півночі - з Волинською, на північному сході - з Рівненською, на сході - з Тернопільською, на південному сході - з Івано-Франківською, на півдні - з Закарпатською областями. Територія області включає п'ять природних районів: гірські Карпати на південному заході, Передкарпатська височина, Подільська височина (плато) в центральній частині, Мале Полісся і Волинська височина на півночі. Найвищими точками є гора Пікуй (1405 метрів) на кордоні з Закарпатською областю та гора Камула (471 метр) в рівнинній частині. Клімат є помірно-континентальним і вологим: м'яка з вологою зимою, вологою весною, теплим літом і теплою сухою осінню. Річна кількість опадів коливається від 600 мм на рівнині до 1000 мм в горах [20].

Івано-Франківська область розташована на заході України, близько до географічного центру Європи. Територія області має форму ромба, і кожна сторона межує з однією з сусідніх областей. На північному сході область межує з Тернопільською, на південному сході вздовж ріки Білий Черемош та Черемош - з Чернівецькою. З північного заходу область прилягає до Львівської області. Південно-західна межа області проходить головним Карпатським вододілом, розділяючи басейн Тиси від басейнів Дністра і Пруту. Уздовж цього вододілу область межує з Українським Закарпаттям, а також, вздовж

хребта Чивчин, з Румунією. Обща протяженість кордону з Румунією становить 45 км [19].

Чернівецька область знаходиться в західній частині України, прикордонно з Молдовою та Румунією, розташована в передгір'ї Карпат. На території області можна виділити, в основному, два типи рельєфу: гірський в Карпатах і рівнинний в Прут-Дністровському межиріччі. Горбисте передгір'я служить перехідною зоною між цими основними типами рельєфу. Область відзначається значними природними ресурсами, на її території налічується 147 родовищ із 18 видами корисних копалин. З них 47 родовищ є об'єктами гірничої діяльності.

Мінерально-сировинна база області включає в себе різноманітні ресурси. Близько 80% цієї бази становить сировина для виробництва будівельних матеріалів. Додатково, 14,5% припадає на прісні і мінеральні води, а 4,1% - на корисні копалини паливно-енергетичного напрямку, такі як газ і газоконденсат. Також область багата гірничо-хімічними корисними копалинами, які складають 1,4% загального обсягу мінерально-сировинної бази [21].

Як туристична дестинація національного та міжнародного значення Карпатський регіон України за багатьма показниками розвитку туризму має переваги над іншими регіонами, про що, зокрема, зазначено і у вступі магістерської роботи. Наявність туристично-рекреаційних активів у вигляді ресурсів, інфраструктури, у тім числі і паратуристичної, прикордонне положення, багата історія туристично-рекреаційного загосподарювання – це не повний перелік аргументів на користь міжнародно-туристичного позиціонування Карпатського регіону України. Спираючись на думку багатьох науковців та власні дослідження виділяємо такі пріоритетні напрямки розвитку туристично-рекреаційної сфери регіону як міжнародної туристичної дестинації (табл. 1.1).

Таблиця 1.1

**Шляхи (напрямки) та стимулюючі фактори розвитку туристично-рекреаційної сфери Карпатського регіону України (складено автором)**

<p align="center"><b>Львівська область</b></p> <ol style="list-style-type: none"> <li>1. Розвиток різних елементів туристичної та рекреаційно-відпочинкової інфраструктури.</li> <li>2. Поліпшення екологічної ситуації області, збереження елементів її природного середовища.</li> <li>3. Освоєння нових туристичних ринків, особливо з точки зору міжнародного попиту (за умови стабілізації міжнародної ситуації).</li> <li>4. Наявність та якісне покращення інвестиційних проектів розвитку зон туризму, рекреації, відпочинку.</li> <li>5. Можливість росту ринку туристичних послуг за умови ефективного використання наявних туристичних ресурсів та інфраструктури на засадах сталого розвитку.</li> <li>6. Зростаючий інтерес громадян до історико-культурної спадщини та активно-туристичних маршрутів Українськими Карпатами, особливо у період кризи, пандемії, зростаючого інтересу до внутрішнього туризму.</li> </ol>	<p align="center"><b>Івано-Франківська область</b></p> <ol style="list-style-type: none"> <li>1. Залучення інвестицій у розвиток перспективних для області видів туризму: культурно-пізнавального, гірськолижного, водного, ділового, організацію дитячого відпочинку.</li> <li>2. Удосконалення лікувально-курортної справи в області, відновлення відповідної інфраструктури, зокрема інформаційної.</li> <li>3. Облаштування баз та кемпінгів у місцях зосередження туристичних дестинацій місцевого та локального рівнів.</li> <li>4. Просування відомих туристичних «брендів-продуктів», удосконалення їхньої рекламної політики («Буковель», Говерла, Манява, Яремче, Ворохта, кулінарний та гастрономічний туризм тощо).</li> </ol>
<p align="center"><b>Чернівецька область</b></p> <ol style="list-style-type: none"> <li>1. Геогр. розташування у популярному серед туристів Карпатському регіоні, що забезпечує високий туристичний попит.</li> <li>2. Належність до Європейського туристичного регіону, на який припадає більше половини світових міжнародних туристичних прибуттів.</li> <li>3. Через область проходить міжнародний транспортний коридор зі східних Балкан до центральної Європи.</li> <li>4. Близькість до кордонів Європейського Союзу створює умови для залучення європейського туриста, формування іноземних туристичних потоків.</li> </ol>	<p align="center"><b>Закарпатська область</b></p> <ol style="list-style-type: none"> <li>1. Розвиток транскордонного співробітництва у регіоні.</li> <li>2. Залучення туристичного і рекреаційного бізнесу до міжнародного ринку.</li> <li>3. Залучення інвестицій у модернізацію туристичної та рекреаційної системи Закарпаття.</li> <li>4. Використання світового досвіду в дослідженні, організації і управлінні ринку туристично-рекреаційних послуг.</li> <li>5. Дослідження та ефективне використання туристично-рекреаційного потенціалу Закарпаття.</li> <li>6. Проведення науково-обґрунтованого економічного зонування рекреаційних територій Закарпатської</li> </ol>

5. Спільний кордон з Румунією створює сприятливі умови для залучення туристів з цієї країни (ностальгійний, етнічний туризм).	області (те саме стосується і інших областей Карпатського регіону України).
---	---

Спільним для усіх областей території дослідження є те, що регіон тяжіє до Карпатської гірської системи, Розточчя, тобто територій, де природні та історико-культурні ресурси сприяють розвитку екотуризму, сільського зеленого туризму, туризму на природоохоронних територіях, спортивно-оздоровчих підвидів, що має як національне, так і міжнародне значення.

## **1.2. Туристичний брендинг регіону як частина туристично-рекреаційної діяльності**

Все більшого значення у сучасному конкурентному світі набуває поняття бренду територій, регіонів, громад, міст, країн. Відбувається так зване суперництво регіонів за ресурси, споживача, міжнародну увагу, інвестиції. У цьому контексті для регіону важливим стає вміння сформувавши образ, імідж, бренд та вміло його подати, просувати, а за можливості та необхідності змінювати у кращу, актуальнішу сторону.

У науковій літературі немає єдиного універсального визначення поняття брендинг. Проте є такі, котрі найбільш вдало окреслюють брендинг територій, регіонів.

Територіальний брендинг як наукова галузь, що є складовою маркетингу територій, став популярним порівняно недавно, хоча науковці стверджують, що історія цієї галузі досить давня. Широкий інтерес до територіального брендингу в Україні виник не так давно, більшість брендів є молодими, хоча серед них вже можна прослідкувати яскравих лідерів (Крим, Карпати, Волинь, Шацькі озера, Закарпаття тощо). Надважливим для територіального бренду є набір елементів, котрі будуть безпосередньо працювати зі споживачем, одними з таких є комунікатори. Як приклад, до групи комунікаторів, котрими користується бренд країни найчастіше відносять слогани, відеоролики,

логотип, рекламну кампанію, ЗМІ, «soft power» (наукові фонди), туристичні організації та культурні центри [38].

Міжнародний досвід вказує на те, що регіони, котрі поступово впроваджують взаємопов'язані та взаємодоповнюючі маркетингові, брендформуєчі заходи стають успішнішими, впізнаванішими, відвідуванішими.

Такі регіони досягають мети та результатів сталого розвитку крізь призму таких переваг:

1. позитивна інвестиційна політика і створення нових підприємств;
2. збереження та розширення діючих підприємств, збільшення кількості робочих місць (наскільки це можливо зараз);
3. посилення іміджу на місцевому, національному та міжнародному рівнях, започаткування взаємовигідних партнерств;
4. залучення нових жителів і поліпшення добробуту громади загалом;
5. збільшення кількості туристів;
6. популяризація політичних рішень і програм серед громади, отримання прихильності населення [69].

Проблема вивчення маркетингу місцевості як особливого напрямку в рекламі та підвищення конкурентоспроможності та привабливості територій на міжнародному ринку отримала увагу в роботах таких авторів, як Ф. Котлер, К. Асплунд, Д. Хайдер та І. Рейн [34, с.143]. За визначенням Дж. Крістофера Голловея, туристичний брендинг представляє собою винятковий аспект маркетингової стратегії, який об'єднує різноманітні засоби для створення іміджу туристичного бренду, що передає споживачеві інформацію про якість, ціну і статус цього бренду [10, с.214].

За словами Дж. Рітчі та Р. Рітчі, туристичний бренд представляється як назва, символ, логотип, слово, знак або географічне зображення, які визначають і розрізняють конкретну локацію, містячи обіцянку про незабутні враження, тісно пов'язані з даною територією; бренд надає особливу силу і яскравість подорожнім спогадам [6, с.98]. Загальна концепція туристичного

брендингу полягає в використанні різноманітних маркетингових інструментів для створення іміджу туристичного бренду, який передає споживачеві інформацію про якість, ціну і статус цього бренду, як можна визначити з теоретичних та практичних досліджень.

У свою чергу, позиція туристичного бренду визначається як положення на ринку, яке він займає в порівнянні з конкурентами, а також набір покупцівських потреб і сприйняття; це місце, яке туристичний бренд займає в уявленнях цільового сегмента в порівнянні з конкурентами.

У цьому контексті важливо пам'ятати, що основними групами цільової аудиторії в територіальному брендингу та маркетингу є:

1. інвестори — шукачі можливостей;
2. підприємці — шукачі робочої сили та нових бізнес-ніш;
3. партнери — шукачі взаємовигідної співпраці;
4. місцеві жителі — шукачі стабільного хорошого, можливо, кращого життя;
5. туристи — шукачі традиційних та нових вражень.

Створення бренду – це творчість, заснована на глибокому знанні ринку. Формування туристичного бренду є головною передумовою конкурентної переваги країни (регіону) у світовому масштабі. Процес створення бренду туристичного напрямку доцільно розглядати як геобрендинг, що включає маркетинг територій, регіональний брендинг, формування національної ідентичності тощо [45,].

У контексті розгляду Карпатського регіону України як території туристично-рекреаційного призначення (дестинації) вважаємо необхідним зазначити, що розробником концепції «брендингу місць» є відомий британський науковець, незалежний радник з питань політики, Саймон Анхольт. Він у 2007 р. запропонував концепцію конкурентної ідентичності (competitive identity), представивши її у вигляді шестикутника, який показує шість складових сучасного бренду території: туризм, експортні бренди, політика, бізнес та інвестиції, культура, люди (рис. 1.3).



**Рис. 1.3. Складові бренду території (за С. Анхольт).**

На наш погляд, всі компоненти територіального бренду взаємодоповнюють один одного, але для конкретних регіонів деякі з них мають важливість, і тому ми визначили туризм як основу міжнародного брендингу Карпатського регіону України, розмістивши його на вершині діаграми. Аналіз теоретичних підходів щодо формування бренду призвів до висновку, що декілька ключових етапів процесу формування бренду є важливими, відповідно до дослідження деяких науковців [42]:

1. Аналіз конкурентних брендів.
2. Розробка концепції позиціонування бренду національного (регіонального) туристичного напрямку.
3. Розробка стратегії бренду національного (регіонального) туристичного напрямку.
4. Формування іміджу бренду національного (регіонального) туристичного напрямку.

5. Формування ідентифікації бренду національного (регіонального) туристичного напрямку.

6. Формування лояльності споживачів до бренду національного (регіонального) туристичного напрямку.

Отже, процес формування бренду національного (регіонального) туристичного напрямку включає наступні послідовні етапи:

I етап – аналіз конкурентних брендів.

II етап – розробка концепції позиціонування бренду національного туристичного напрямку.

У нашій роботі особливий інтерес представляє позиціонування серед конкурентів інших регіонів (Столичного, Подільського, Північно-Західного тощо). Це позиціонування можна ілюструвати за допомогою атрибутів, характеристик і туристично-рекреаційних активів регіону, які виступають його "магнітами" та ідентифікують його серед інших (табл. 1.2).

**Таблиця 1.2.**

**Атрибути, активи, характеристики туристичної дестинації, регіону (складено автором)**

<b>Природно-географічні активи</b>	<b>Історико-культурні активи</b>	<b>Соціально-економічні показники та характеристики</b>
1. Клімато-метеорологічні ресурси та умови: температура, кількість опадів, вологість, сонячні дні, дні з несприятливими метеорологічними умовами	1. Історико-культурні: музеї, театри, пам'ятки культури та історії, історичні будівлі	ВВП (ВНД), рівень життя населення, соціальне середовище, фінансова стабільність, інвестиції і розвиток місцевості, громад, рівень інфляції, валютний курс і його стабільність, банківська система, фактор війни, пандемія тощо.
2. Пляжі: особливості води, наявність піщаного чи каменистого берегу, довжина і рівень рекреаційного навантаження пляжів	2. Етнічні (регіональні) особливості: гастрономія, фольклор, традиції, обряди, стиль життя, гостинність	
3. Природні пейзажі (ландшафтні ресурси): території, що охороняються	3. Культурно-розважальні заходи, подієві ресурси:	

державою, озера, гори, пустелі, ліси тощо	фестивалі, концерти, виставки	
4. Флора та фауна, як елементи ландшафту та самостійні одиниці для організації специфічного відпочинку (полювання, риболовля, фотосафарі тощо)	4. Історія регіону (заселення, господарство, формування транспортної інфраструктури)	
5. Сучасні природно-географічні процеси та явища, що часто стають туристськими ресурсами, принадами, цілісними частинами туристичного продукту	5. Комплементарність, узгодженість управлінських структур, відомств у взаємодоповненні галузей та сфер діяльності, зокрема, культурної, спортивної.	

III етап: Розробка стратегії бренду національного туристичного напрямку.

IV етап: Формування іміджу бренду національного туристичного напрямку. V

етап: Формування ідентифікації бренду національного туристичного напрямку. VI етап: Формування лояльності споживачів до бренду національного туристичного напрямку. VII етап: Ребрендинг та/або дебрендинг.

При виконанні ребрендингу чи дебрендингу в регіоні може служити курорт Буковель як приклад. На цьому етапі було представлено новий логотип та оновлений фірмовий стиль бренду, оскільки попередній вважався морально застарілим. Згідно з прес-службою "Буковелю", новий гасло регіону тепер звучить як "Буковель – серце Карпат" (див. Рисунок 1.4).

Цей новий логотип відображає сучасну функціональну сутність курорту, а також надсилає повідомлення партнерам, споживачам та конкурентам: "Буковель" – це епіцентр подій, вхідна точка в Карпати, центр тяжіння, місце, де пульсує життя, бізнес та туризм для всього Карпатського регіону.

## Старий логотип «Буковелю»



## Новий логотип «Буковелю»



Рис. 1.4. Ребрендинг «Буковелю»

Загалом, результуючу дію брендингу регіону схематично можна зобразити спрощено двома взаємозалежними та взаємодоповнюючими функціональними, динамічними компонентами (рис. 1.5).



Рис. 1.5. Функціональні елементи брендингу регіону (розробка автора)

Рисунок вказує на те, що функціональні, елементарні одиниці брендингу регіону, відомі як його маркери, взаємодіють двосторонньо: з боку тих, хто презентує, розробляє та ініціює брендинг, і з боку поточних чи потенційних

споживачів, що у багатьох випадках є ключовим фактором у формуванні бренду, його формувальною силою.

Отже, регіональний брендинг безсумнівно є ефективним інструментом для підвищення рівня туристичної привабливості місцевості, збільшення туристичних потоків та досягнення економічної доцільності розвитку туризму в Карпатському регіоні України. Регіон має унікальні природні рекреаційно-туристичні ресурси, які вимагають раціонального використання за допомогою не виснажливих та відновлювальних підходів до охорони навколишнього середовища. Це є передумовою для створення повноцінного туристичного бренду регіону, заснованого на принципах сталого розвитку.

### **Висновки до розділу 1.**

У розділі обґрунтовано доцільність вибору Карпатського регіону України як об'єкта досліджень міжнародно-туристичного позиціонування. Визначено основні шляхи розвитку регіону у сенсі туристичного господарства та суміжних галузей. Виокремлено послідовність процесу позиціонування, що першочергово опирається на ресурсному та інфраструктурному потенціалі. Узагальнено стратегічну мету розвитку регіону – розробка ефективної системи туристично-рекреаційного господарювання на національному та міжнародному рівнях. Встановлено, що регіональний туристичний брендинг спирається на атрибутах, активах, характеристиках туристичної дестинації, на які своєю чергою опирається міжнародно-туристичне позиціонування. Показано, що брендинг регіону має двояку направленість, з боку створювачів та формувальників, а також з боку актуальних та потенційних споживачів.

## РОЗДІЛ 2. АНАЛІЗ ТА СТРУКТУРА НПП «КОРОЛІВСЬКІ БЕСКИДИ»

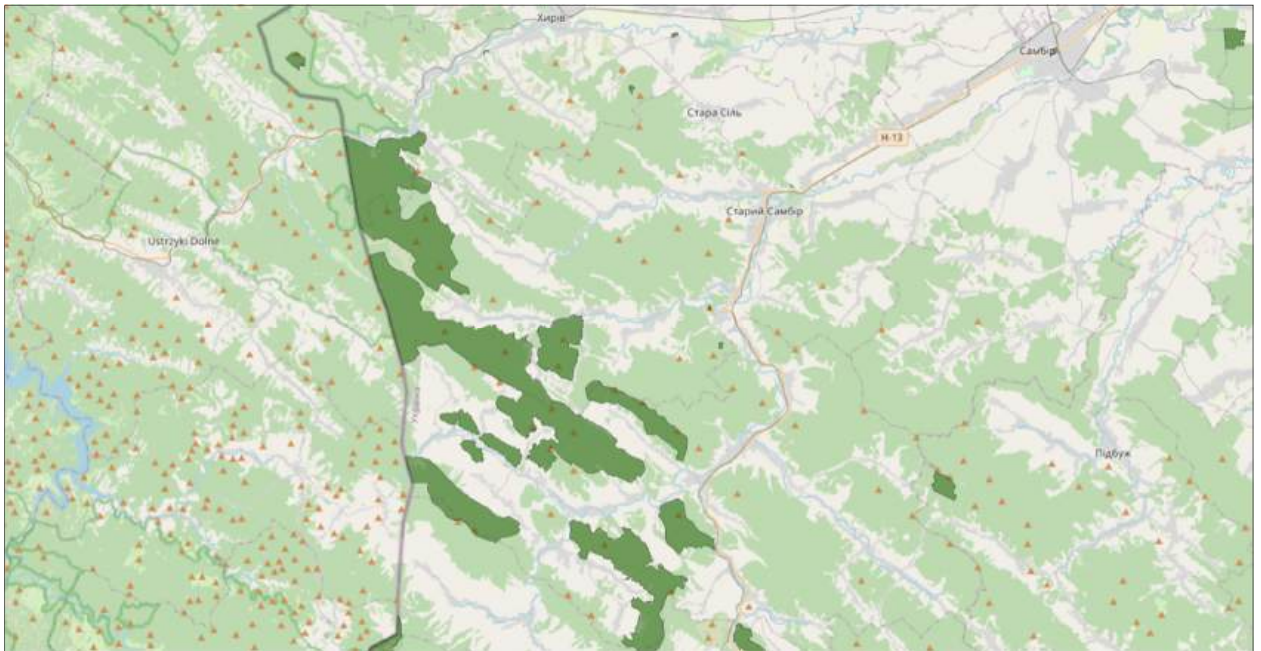
### 2.1. Історія становлення та структура території НПП

Королівські Бескиди – національний природний парк в Україні. Розташований у межах західної частини Самбірського району Львівської області. Охоплює лівобережну частину басейну річки Дністер від міста Старий Самбір до села Стрілки, а також басейни річок Яблунька, Лінинка, Тисовичка.



Рис. 2.1. Логотип НПП

Площа 8997 га. Створений згідно з Указом Президента України № 526/2020 від 30.11.2020 року. Перебуває у віданні: Міністерство охорони навколишнього природного середовища України.



**Рис. 2.2. Положення НП**

До території національного природного парку «Королівські Бескиди» погоджено в установленому порядку включення 8997 гектарів земель комунальної власності, що перебувають у постійному користуванні комунального підприємства "Старосамбірське дочірнє лісогосподарське підприємство «Галсільліс», а саме: 8691 гектар (частини Старосамбірського, Стрільбицького та Хирівського лісництв), що вилучається і надається національному природному парку в постійне користування, а також 306 гектарів у межах Дністрянського лісництва, що включаються до його території без вилучення у землекористувача [2].

Створений з метою збереження, відтворення, ефективного використання природних комплексів Українських Карпат у північній частині масиву Верхньодністровські Бескиди, які мають особливу природоохоронну, оздоровчу, історико-культурну, наукову, освітню та естетичну цінність. Особливу цінність мають лісові масиви, серед яких є ділянки з насадженнями понад 100 років [3].

Історія створення парку розпочалась із прийняття рішення XXIII сесії VII скликання Старосамбірської районної ради від 10.06.2018 №403 "Про

звернення до Міністерства екології та природних ресурсів України щодо підтримки клопотання та погодження створення національного природного парку "Королівські Бескиди" на території Старосамбірського району Львівської області з підпорядкуванням Міністерству екології та природних ресурсів України".

Проект створення Парку на замовлення відділу АПР Старосамбірської райдержадміністрації був розроблений Львівським національним університетом імені Івана Франка.

НПП "Королівські Бескиди" створений відповідно до Указу Президента України від 30.11.2020 № 526 "Про створення національного природного парку "Королівські Бескиди".

Метою створення Парку є збереження, відтворення, ефективного використання природних комплексів та об'єктів українських Карпат, інших природних комплексів та об'єктів, які мають особливу природоохоронну, оздоровчу, історико-культурну, наукову, освітню, естетичну цінність.

Основними завданнями діяльності Парку є:

- збереження цінних природних та історико-культурних комплексів і об'єктів;
- створення умов для організованого туризму, відпочинку та інших видів рекреаційної діяльності в природних умовах;
- проведення наукових досліджень природних комплексів;
- проведення екологічної освітньо-виховної роботи.

Назва ж "Королівські" обрана не випадково. Вона пов'язана з діяльністю на наших теренах Лева Галицького, до часів правління якого, зокрема, відносяться перші письмові згадки про село Спас, на горі Замчище, поряд з яким був зведений замок, що згодом став резиденцією князя. З іменем Лева Даниловича пов'язують і розбудову Святопреображенського монастиря у Спасі, який довгий час був важливим духовно-освітнім центром краю.

Як зазначають дослідники, образ князя Лева Даниловича був дуже популярним серед різних верств українського населення впродовж XV—XIX

століть, особливо на землях його колишніх князівств, про що промовисто свідчать, зокрема, численні підробки грамот князя.

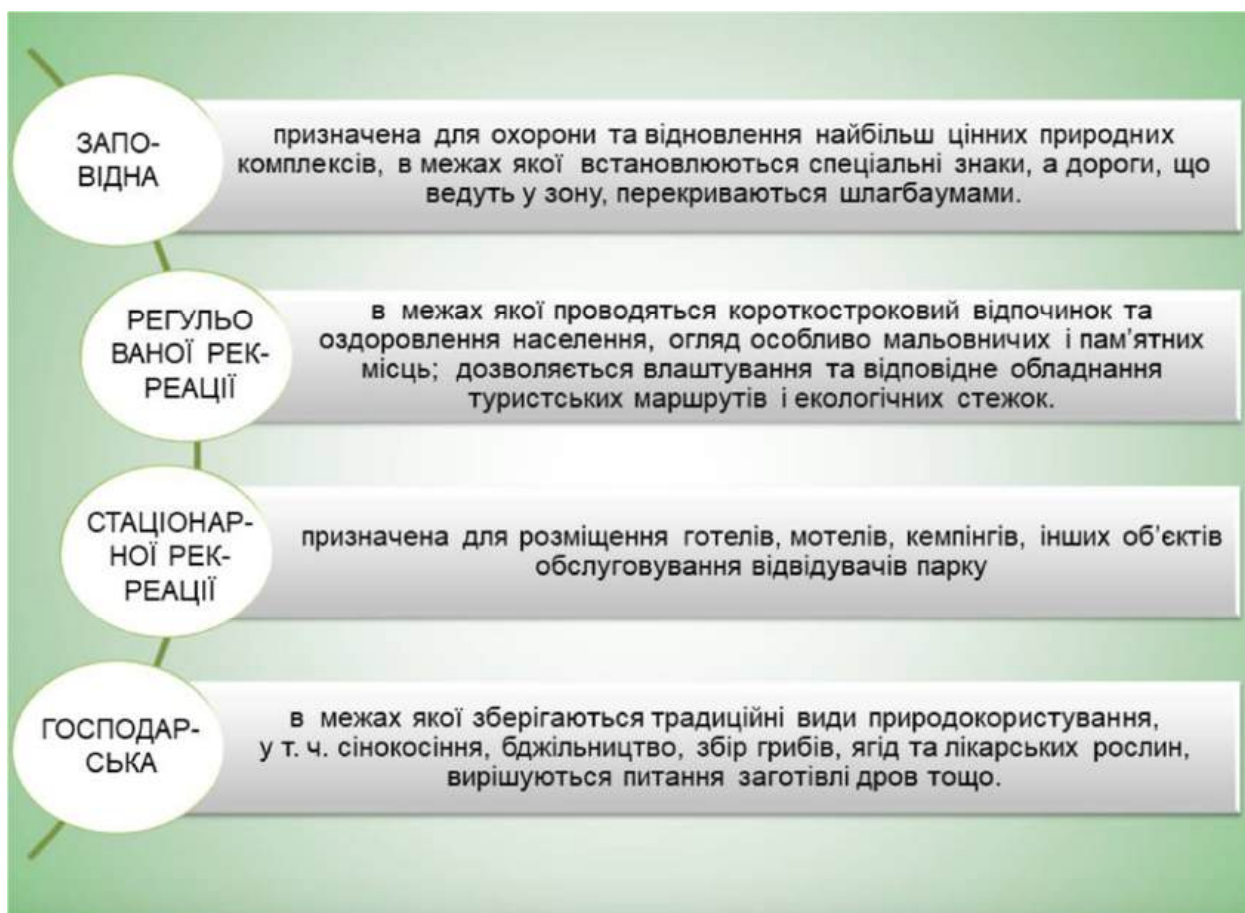
Сучасники ж вважали короля Лева Даниловича великим державним діячем. На Заході його сприймали як короля Русі, саме так титулюють його усі західноєвропейські хроніки після 1292 року: "Leon Regem Ruthenorum", "Kunic Leo von Riuzen", "Chuning Leo von Russen, der sciner sipp waz".

Королю Леву I вдалося не тільки зберегти королівство Русі та розширити його територію, але й підняти міжнародний престиж своєї держави до рівня значного впливу на зовнішньополітичну ситуацію у країнах Західної та Центральної Європи, а самому отримати статус одного з найвидатніших правителів в історії Української середньовічної держави та однієї з ключових політичних фігур Центрально-Східної Європи 1264– 1300 рр.

#### Функціональне зонування

Площа НПП "Королівські Бескиди" становить 8997 га землі лісового фонду в межах Старосамбірського та Дністрянського лісництв з вилученням їх у постійного лісокористувача Старосамбірське ДЛГП «Галсільліс».

На території національного природного парку відповідно до природоохоронного законодавства виділяються 4 зони: заповідна, рекреаційна, сталої рекреації та господарська, – для кожної з яких встановлюється режим щодо їх охорони, відтворення та використання.



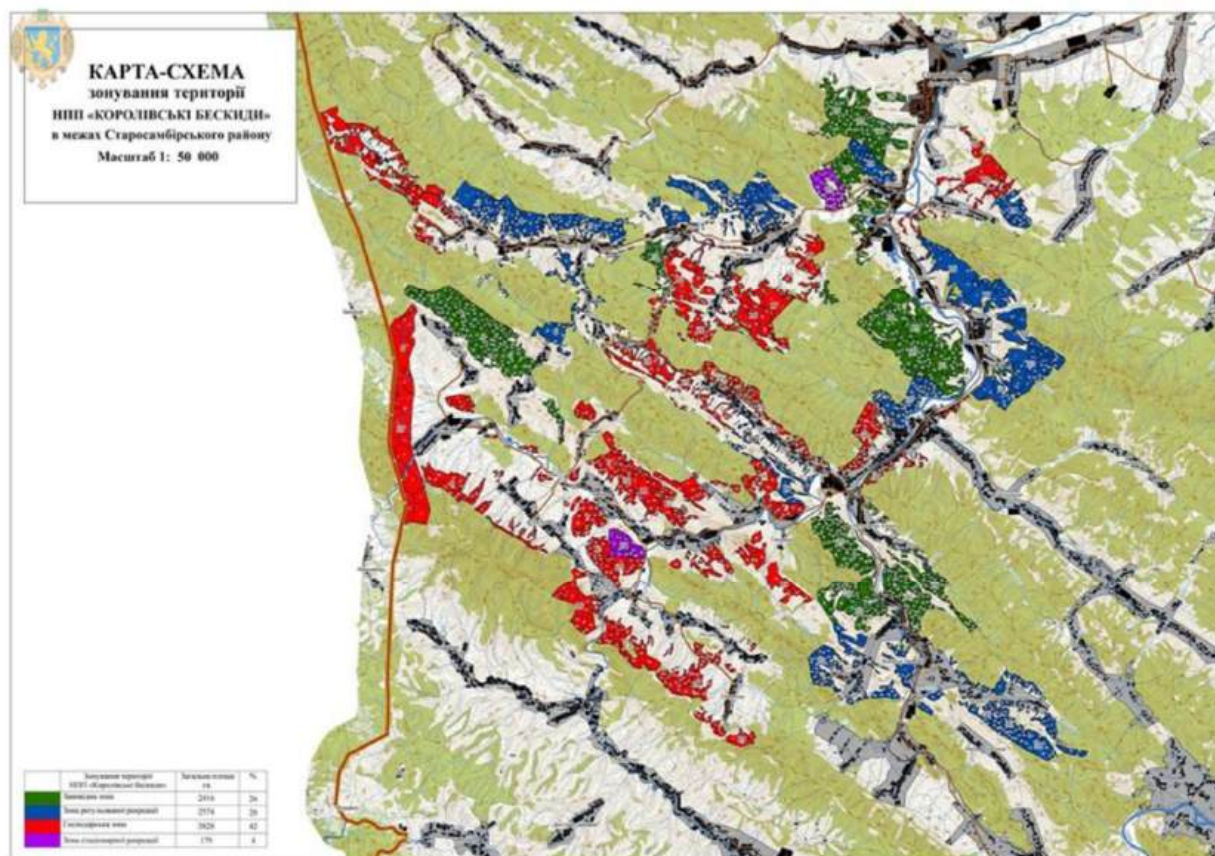
**Рис. 2.3. Призначення функціональних зон НПП**

Заповідна зона складає 2416 га або 26 % від площі Парку.

Зона регульованої рекреації – складає 2574 га або 28 % від площі Парку.

Зона стаціонарної рекреації складає 179 га, або 4 % від загальної площі природно-заповідної території.

Господарська зона складає 3828 га, або 42 % від площі Парку.



**Рис. 2.4. Функціональне зонування НПП**

У заповідній зоні і справді діятимуть певні обмеження, а саме: будівництво споруд, шляхів, лінійних та інших об'єктів транспорту і зв'язку, не пов'язаних з діяльністю парку, розведення вогнищ, влаштування місць відпочинку населення, стоянка транспорту, проїзд і прохід сторонніх осіб, прогін свійських тварин, пересування механічних транспортних засобів за винятком шляхів загального користування, лісосплав, проліт літаків та вертольотів нижче 2000 метрів над землею, подолання літаками звукового бар'єру над територією Парку та інші види шумового впливу, що перевищують установлені нормативи; геологорозвідувальні роботи, розробка корисних копалин, порушення ґрунтового покриву та гідрологічного і гідрохімічного режимів, руйнування геологічних відслонень, а також добування піску та гравію в річках та інших водоймах, застосування хімічних засобів, усі види лісокористування, проведення рубок головного користування та всіх видів поступових та суцільних рубок, рубка дуплястих дерев, а також заготівля

кормових трав, лікарських та інших рослин, насіння, квітів, очерету, випасання худоби, вилов і знищення диких тварин, порушення умов їх оселення, гніздування, інші види користування рослинним і тваринним світом, що призводить до порушення природних комплексів; мисливство, селекційний відстріл тварин, рибальство, лісокультурні роботи, всі види екскурсій, крім пішохідних, біотехнічні заходи, сінокосіння механізованими засобами, туризм, інтродукція нових видів тварин і рослин, збирання колекційних та інших матеріалів, крім матеріалів, необхідних для виконання наукових досліджень; проведення заходів з метою збільшення чисельності окремих видів тварин понад допустиму науково-обґрунтовану ємність угідь.

## **2.2. Природні умови НПП**

Національний природний парк "Королівські Бескиди" розташований у Карпатському регіоні України, в межах мальовничих Бескидських гір, і є важливою природоохоронною територією для збереження унікальних ландшафтів та біорізноманіття. Ця територія характеризується складною структурою рельєфу, що складається з лісистих гірських хребтів, глибоких ущелин, численних струмків та річок. Висота гір на території парку варіюється від 500 до 1500 метрів над рівнем моря, що сприяє створенню мікрокліматичних зон та специфічних природних умов, сприятливих для розвитку різноманітних біоценозів. Основні гірські масиви формуються переважно з пісковиків, сланців та вапняків, що надає ландшафтам особливого характеру й створює умови для ерозійних та геоморфологічних процесів, які формують унікальні форми рельєфу.

Рельєф місцевості гірський. Парк розташований у межах висот 600-1022 м над рівнем моря. Територія пролягає Магурським (730 м), Оровим (762 м), Магуро-Лімнянським (1022 м) хребтами. Їхня протяжність становить близько 10 км. Гребені хребтів хвилясті, крутизна схилів 15-25°. Найбільшої висоти сягає гора Магура-Лімнянська – 1022 м над рівнем моря.

Хребти поміж собою розділені поздовжніми долинами річок Лінинка, Мшанка, Тисовиця. Основні типи ґрунтів — дерново-підзолисті та гірсько-підзолисті.



**Рис. 2.5. Краєвид біля села Тиха**

Клімат у межах "Королівських Бескидів" має риси помірно-континентального типу з вираженим впливом гірських факторів. Тут характерні прохолодні, дощові літа та м'які зими зі сніговим покривом, який тримається до трьох місяців. Середня річна температура коливається в межах від +5 до +7 °С, а середньорічна кількість опадів перевищує 1000 мм, що сприяє розвитку багатой флори та фауни. Вологий клімат також сприяє розвитку лісової рослинності: на нижчих рівнях переважають дубово-букові ліси, тоді як вище трапляються буково-ялицеві та ялинові ліси. Ці лісові масиви відіграють важливу роль в утриманні ґрунтів, зменшенні ризику ерозії та зсувів, а також є важливими для збереження гідрологічного режиму місцевих річок і струмків.

Гідрологічна мережа парку представлена численними гірськими річками та озерами льодовикового походження, які мають велике значення як для природних екосистем, так і для місцевого населення. Річки, що протікають

крізь густі ліси та гірські масиви, є не лише джерелом чистої води, а й виконують роль важливих екосистемних коридорів для багатьох видів флори та фауни. Гірська природа річок, з численними водоспадами та порогами, створює привабливі ландшафти, що мають рекреаційне значення та приваблюють туристів, сприяючи розвитку екологічного туризму в регіоні.

Залишки лісів на території Старосамбірщини і є одним з тих найцінніших природних ресурсів, що можуть дати поштовх до розвитку регіону в найближчому майбутньому, а їх винищення суттєво ускладнить і економічну, і екологічну ситуацію.

Панівними типами рослинності в парку є листяні, хвойно-листяні ліси та післялісові луки. Завдяки «дошовій тіні» у верхів'ї басейну Дністра існують сприятливі екологічні умови для росту ялиці, яка формує змішані з буком, а іноді й чисті, деревостани.

У районі парку традиційно розвивалося гірське тваринництво. Через нестачу кормової бази букові ліси часто трансформувалися у післялісові луки та пасовища. У місцях припинення випасу луки заростають березою, ялівцем звичайним, вербою козячою та іншими піонерськими видами.

Загалом тутешня флора налічує приблизно 600 видів судинних рослин. У лісах природного походження трапляються такі рідкісні види, занесені до Червоної книги України, як лілія лісова, беладонна звичайна, цибуля ведмежа, плаун колючий.

У лісах парку поширені характерні для Верхньодністровських Бескидів види тварин: гадюка звичайна, мідянка, саламандра плямиста. З рідкісних птахів поширені підорлик малий, пугач, лелеки білий та зрідка чорний.

Серед великих ссавців у парку трапляються олень благородний та сарна європейська. Зрідка – вовк і куниця лісова.

### 2.3. Стан довкілля НПП

Господарська діяльність людини на території ландшафтного парку характеризується високою інтенсивністю й значною різноманітністю, адже це один із найдоступніших районів Українських Карпат. Завдяки багатству природних ресурсів тут значного розвитку набули лісове та сільське господарство. Останніми роками збільшується вплив рекреаційної діяльності. У вересні 1944 р. тут велися бої за г. Магуру Лімнянську, внаслідок чого на території РЛП збереглися наслідки мілітарного впливу.

Конкретні види природокористування, наприклад, лісівництво, луківництво, рільництво тут виконують роль антропогенного навантаження, спричиняючи зміни ПТК. Сумарним наслідком сукупної дії всіх антропогенних чинників є зміни, або антропогенні трансформації ПТК. Антропогенна трансформація (антропогенна змінність, трансформованість, перетвореність, модифікація, антропізація) характеризується зміною структури, динаміки і функціонування [5]. Вона часто супроводжується забрудненням шкідливими хімічними речовинами та активізацією динамічних процесів, у т.ч. негативних, з позиції життєдіяльності людини стихійних явищ – ерозія, зсуви, вітровали тощо.

Типологізувати антропогенні впливи на ПТК можливо за багатьма показниками [4]. Важливим є групування їх за характером змін, що відбуваються. Найперше зазначимо, що різні види антропогенного впливу чітко приурочені до конкретних компонентів ПТК і володіють певним просторовим поширенням. Наприклад, лісівництво пов'язане переважно з рослинністю, хоч його діяльність позначається й на інших компонентах ПТК, зокрема, на ґрунтовому покриві чи режимі зволоження. Тому конкретний вид антропогенного впливу зумовлює певні зміни в ПТК. Головні антропогенні впливи, що мають місце на території регіонального ландшафтного парку, ми розглянемо за зниженням частоти прояву.

На території НПП найпоширеніші такі види антропогенного впливу: землеробський, лісгосподарський, селитебний, пасторальний, рекреаційний.

Усі вони характеризуються різною інтенсивністю та територіальним поширенням. Із кожним видом впливу пов'язана певна сукупність екологічних проблем, і, відповідно специфічна екоситуація. Наслідки їхньої дії позначаються на структурі земельних угідь, яка історично склалась у регіоні. Саме тому аналіз землекористування має важливе значення для з'ясування суті антропогенних змін у ПТК парку і для розроблення способів зменшення їхнього негативного впливу.

Найбільш характерним і найпоширенішим наслідком антропогенних трансформацій ПТК на території ландшафтного парку є зміна корінного рослинного покриву і створення похідних деревостанів та вторинних лучних фітоценозів на значних площах. Вплив лісівництва і луківництва не міг не позначитись і на ґрунтовому покриві, водному режимі тощо. Зважаючи на це, лісистість і лучність ландшафтних одиниць треба розглядати як вагомні показники їхньої антропогенної трансформованості.

Найвищі показники лісистості на території парку характерні для ПТК Великосільської, Волошинівської та Тисовицької сільрад (60–75%).

Особливо різке зниження лісистості на території НПП відбулося після Другої світової війни, що пов'язано з надмірними вирубаннями лісу. Це призвело до катастрофічних вітровалів і паводків. Негативні наслідки перерубів післявоєнного періоду і створення на їхньому місці монодомінантних смеречників помітні і тепер на значних площах лісів парку. Значні антропогенні зміни з негативними екологічними наслідками на території парку спричинило рільниче антропогенне навантаження.

У структурі земельних угідь НПП найнижчою є частка забудованих територій, зайнятих населеними пунктами, дорогами та іншими землями. Однак ПТК з цими видами землекористування відзначаються найбільшою антропогенною трансформованістю. Важливо мати на увазі певну умовність і відносність показника забудованості, оскільки до територій населених пунктів віднесено значні площі присадибних земель (в декілька разів перевищують площу самої забудови), на яких селяни займаються рільництвом, садівництвом

та луківництвом. Крім цього, до цієї категорії земель відносять дороги й залізниці.

Зауважимо, що режим та інтенсивність антропогенних впливів на ПТК парку змінюються за сезонами. Наприклад, випасання худоби чи сінокосіння в лучних ПТК відбувається лише в теплу пору року, найінтенсивніший вплив рільництва, зокрема оранка, збір урожаю тощо, також приурочені до конкретних, відносно короткотривалих періодів.

Тип землекористування, є базовим чинником формування ландшафтно-екологічної ситуації, яка може бути значно ускладнена техногенним геохімічним забрудненням ПТК. Різні комбінації поєднань територіального поширення та масштабів прояву лісогосподарського, лучного, рільничого, селитебного та інших антропогенних навантажень спричиняють різні зміни у компонентах ландшафтів, зумовлюють їхню загальну антропогенну зміненість.

## **Висновки до розділу 2.**

Національний природний парк «Королівські Besкиди» є важливим природоохоронним об'єктом, що поєднує унікальні природні умови, історико-культурну спадщину та багатий біорізноманітний потенціал. Природні умови парку формують основу його екологічної цінності, зокрема, завдяки значній ролі лісових екосистем, які забезпечують регуляцію кліматичних і гідрологічних процесів. Важливе значення мають геоморфологічні особливості території, що визначають багатство ландшафтів та сприяють формуванню унікальної флори і фауни.

Історія становлення НПП «Королівські Besкиди» відображає значні зусилля з боку науковців та природоохоронців, спрямовані на збереження природного та культурного надбання регіону. Структура парку передбачає чіткий розподіл територій за функціональним призначенням, що сприяє ефективному балансуванню між охороною природи та потребами рекреації. Особлива увага приділяється розвитку екологічного туризму, освітнім програмам та збереженню традиційного землекористування.

Сучасний стан довкілля на території парку є відносно стабільним, однак зазнає впливу антропогенних факторів, таких як нерегульований туризм, лісозаготівля та змінення клімату. Оцінка екологічних показників вказує на необхідність посилення моніторингу та впровадження заходів для мінімізації негативного впливу, зокрема відновлення деградованих екосистем і розширення площі охоронних зон. Таким чином, аналіз та оцінка природних умов, історичного розвитку та стану довкілля НПП «Королівські Бескиди» є основою для формування довгострокової стратегії його сталого розвитку.

## РОЗДІЛ 3. СУЧАСНИЙ СТАН ВИКОРИСТАННЯ РЕКРЕАЦІЙНО-ТУРИСТИЧНИХ РЕСУРСІВ НПП «КОРОЛІВСЬКІ БЕСКИДИ»

### 3.1. Природні туристичні ресурси та їх використання

Старосамбірщину, край на теренах якого створено Парк, здавна називали «воротами Карпат». Карпатські гори в цій частині мають назву Бескиди. Вони сформовані з флішу, пісковиків, сланців та інших гірських порід. Тверді породи, які менше піддаються руйнуванню, утворюють тут підвищені досить гострі форми рельєфу, а менш стійкі породи, які легко руйнуються, утворюють м'які, округлі форми рельєфу, внаслідок чого в горах району є багато вершин і западин.

Національний природний парк "Королівські Бескиди" є однією з перлин природоохоронної системи України, розташованою в межах Карпатського регіону. Ця територія відзначається багатством природних туристичних ресурсів, що є основою для розвитку екологічного туризму та рекреаційної діяльності. Її унікальність зумовлена поєднанням різноманітних ландшафтів, багатством флори і фауни, а також наявністю об'єктів, що мають естетичну, пізнавальну та оздоровчу цінність.

Головною складовою природного багатства парку є його лісові масиви, представлені буковими, ялиновими та змішаними лісами. Ці екосистеми є не лише осередком біорізноманіття, але й слугують ключовим елементом у підтримці екологічного балансу регіону. Вони створюють мальовничі ландшафти, що є привабливими для туристів, які шукають гармонії з природою. Крім того, ліси парку виконують важливу кліматорегулювальну функцію, сприяючи очищенню повітря та забезпечуючи сприятливі умови для рекреації.

Особливий інтерес становлять гірські річки та водоспади, що є природними атракціями парку. Їхній стрімкий характер і кришталево чиста вода приваблюють любителів активного туризму, включаючи рафтинг та піші походи. Озера, які розташовані на території НПП, мають не лише рекреаційну,

але й естетичну цінність, забезпечуючи мальовничі локації для споглядання природи.

Крім водних ресурсів, парк багатий на унікальні геологічні утворення, які є важливими елементами пізнавального туризму. Скельні виходи, карстові печери та інші геоморфологічні об'єкти надають можливість ознайомлення з історією розвитку земної кори, сприяючи формуванню геотуристичних маршрутів. Ці об'єкти також є цінними для наукових досліджень та освітніх програм.

Нарешті, варто відзначити високу біорізноманітність НПП "Королівські Бескиди". Територія парку є домівкою для багатьох рідкісних та зникаючих видів рослин і тварин, що перебувають під охороною. Збереження цього природного багатства є ключовим завданням, адже воно створює основу для екологічно збалансованого використання території, яке відповідає принципам сталого розвитку. Туристична привабливість парку гармонійно поєднується із зусиллями щодо його збереження, забезпечуючи можливість насолоджуватися природою без шкоди для екосистем.

Найпопулярнішими природними рекреаційними об'єктами на території НПП «Королівські Бескиди» є:

#### 1. Урочище Рубань

Урочище Рубань – лісовий масив площею 24 га на околиці міста Старий Самбір, верхній ярус якого утворений буками, грабами, модринами, ялицями та смереками, нижній радує різноманіттям квітучих рослин та трав, ягід та грибів. В межах масиву є низка джерел та бере початок потік, що впадає в Дністер.



**Рис. 2.6. Урочище Рубань**

Рубань впродовж десятиліть є улюбленим місцем для піших прогулянок містян, активного та культурного відпочинку. В довоєнний період минулого століття тут проводились численні масові заходи.

## 2. Гора Верх.

Гора Верх або Янків Верх з абсолютною висотою 709 метрів над рівнем моря, звідки відкриваються неймовірної краси панорами.



**Рис. 2.7. Панорама з гори Верх**

Гора є найвищою вершиною узгір'я Острогірка, яке в роки I-ої Світової війни стало одним із форпостів оборонної лінії австро-угорських військ, призначених стримувати наступ російських військ, перерізаючи доступ до доріг, що ведуть на Закарпаття.

У жовтні 1914 року в пік боїв за стратегічну висоту тут загинуло понад 2 тис. воїнів обох армій, яких навесні 1915 захоронили в спільні могили, викопавши три кругові траншеї на одній з вершин – горі Острогірці (562 м над р.м.). Тіла укладали у декілька рядів головами до середини, не зважаючи на національну та військову приналежність.

Так Острогірка стала братською могилою для тисяч солдат та офіцерів різних національностей – австрійців, угорців, українців, росіян, кавказців.

У серпні 2009 року місцевими активістами на місці поховання встановлено пам'ятний дубовий хрест, який височіє тут і сьогодні.

### 3.2. Культурно-історичні ресурси

Культурно-історичні ресурси національного природного парку (НПП) є невід'ємною частиною його туристичного потенціалу, доповнюючи природні багатства унікальним спадком минулих епох. Територія парку зберігає пам'ятки археології, архітектури, етнографії та історії, що дозволяють не лише насолоджуватися природою, а й поглиблювати знання про культурну спадщину регіону. Ці об'єкти виступають основою для розвитку культурно-пізнавального туризму, сприяючи збереженню історичної пам'яті та формуванню національної ідентичності.

На території парку зосереджені численні пам'ятки археології, які відображають історію заселення цих земель від давніх часів до сучасності. Багато з цих об'єктів мають значну наукову цінність, адже вони допомагають розкривати особливості життя та культури минулих епох. Їхній потенціал широко використовується для створення туристичних маршрутів, що інтегрують історичну та природну складові.

Архітектурна спадщина парку представлена унікальними зразками сакрального та цивільного будівництва, які відображають культурний розвиток регіону. Дерев'яні церкви, каплиці та дзвіниці є характерними пам'ятками місцевої архітектурної школи, яка поєднує народні традиції. Ці об'єкти не лише вражають своєю естетикою, але й виступають центрами духовності та культурного життя, зберігаючи атмосферу минулих століть.

Окреме місце серед культурно-історичних ресурсів парку займає етнографічна спадщина. Регіон, у якому розташований НПП, є осередком традиційної культури, що відображається у народних звичаях, ремеслах, фольклорі та гастрономії. Відвідувачі мають можливість ознайомитися з традиціями місцевих громад через участь у фестивалях, майстер-класах чи дегустаціях локальних страв. Такий інтерактивний підхід сприяє популяризації етнічної культури та створенню незабутнього досвіду для туристів.

Історичні події, пов'язані з територією парку, також є важливим елементом його туристичного потенціалу. Меморіальні місця, пов'язані з боротьбою за незалежність України, видатними історичними постатями чи ключовими подіями, викликають інтерес у тих, хто прагне глибше зрозуміти історію країни. Їхня інтеграція в туристичні маршрути дозволяє поєднати пізнавальні та емоційні аспекти подорожей.

Таким чином, культурно-історичні ресурси НПП формують багатогранний образ парку, де поєднуються природні краєвиди та багата історична спадщина. Їхнє збереження та раціональне використання сприяють розвитку туризму, який не лише забезпечує економічну вигоду, але й сприяє збереженню та популяризації культурних цінностей для майбутніх поколінь.

Особливу цінність складають пам'ятки історико-архітектурної спадщини, які є найбільш атракційними туристичними об'єктами і сприяють розвитку пізнавального (краєзнавчого) туризму. На Старосамбірщині налічується 28 пам'яток архітектури загальнодержавного та 62 пам'ятки місцевого значення. На Сліпій горі в м. Доброміль збереглися руїни замку Гербуртів, в с. Муроване – залишки замку Мнішеків.

Сентиментальний (ностальгічний) туризм:

– визначними місцями польської історії та культури (костел Преображення Ісуса Христа в м. Доброміль, костел Св. Франциска в с. Рожеве, костел Св. Мартина в с. Нове Місто та с. Скелівка, костел Св. Миколая в м. Старий Самбір, костел Св. Анни в с. Сусідовичі, костел Св. Архистратига Михаїла в смт. Стара Сіль, костел Св. Йосифа в с. Болозів, костел Пресвятої Трійці в смт. Нижанковичі);



**Рис. 2.8. Костел Преображення Ісуса Христа в м. Доброміль**

– німецькими колоніями (колишні німецькі колонії в м.Доброміль – Верхній та Нижній Енгельсбруни);

– єврейська історико-культурна спадщина (єврейське кладовище (Окописько) XVI ст. на околиці м. Старий Самбір); єврейська біжниця в Старому Самборі (вул. Богдана Хмельницького – вул. Зиблікевича).



**Рис. 2.9. Єврейська біжниця в Старому Самборі**

Також на цій території, у селі Лаврів, розташований монастир XIV століття.



**Рис. 2.10. Монастир XIV століття в с. Лаврів**

Культурно-історичні ресурси національного природного парку є важливим компонентом його туристичного потенціалу, що гармонійно доповнює природні багатства. Пам'ятки археології, архітектури, етнографії та історії створюють основу для розвитку культурно-пізнавального туризму, сприяючи популяризації регіональної спадщини. Їх інтеграція у туристичні маршрути забезпечує унікальний досвід для відвідувачів, дозволяючи зануритися в історію, традиції та культурне багатство місцевих громад.

Збереження та раціональне використання культурно-історичних об'єктів є ключовим завданням для забезпечення сталого розвитку туризму. Поєднання естетичної, освітньої та духовної цінності цих ресурсів створює платформу для формування національної ідентичності, підтримки місцевих традицій та збагачення культурного середовища. Культурно-історична спадщина НПП є важливим чинником збереження історичної пам'яті та зміцнення зв'язку між поколіннями.

### **3.3. Сучасний стан туристичної інфраструктури**

Впродовж останніх років туристична галузь динамічно розвивається. Науковий, екологічний, природно-пізнавальний і спелеологічний види туризму та купально-пляжна, утилітарна рекреація активно поширюються за рахунок створення і функціонування експозицій, туристичних маршрутів.

Географічне розташування НПП «Королівські Бескиди» дозволяє налагоджувати взаємозв'язки із сусідніми областями і країнами Європи, з якими є пряме автомобільне і залізничне сполучення. Завдяки рекреаційно-туристичному потенціалу є можливість розвивати такі види туризму:

- пізнавальний (історико-культурний і природничий);
- екологічний;
- науковий;
- сільський (агротуризм);
- спортивно-оздоровчий (кінний, піший, велосипедний, водний);
- релігійний (прочанство або паломництво);

- спелеологічний;
- сентиментальний;
- купально-пляжна рекреація;
- утилітарна рекреація (збір грибів і ягід, риболовля).

Використання туристичних ресурсів будь-якої території та формування її атрактивної привабливості неможливе без належної туристичної інфраструктури. Згідно з українським законодавством, туристична інфраструктура – це сукупність готелів та інших закладів розміщення, засобів транспорту, гастрономічних об'єктів, об'єктів пізнавального, ділового, оздоровчого, спортивного та іншого призначення, організацій, що здійснюють туроператорську чи турагентську діяльність, а також організацій, що представляють екскурсійні послуги тощо [9]. Якщо узагальнити вищесказане, то під туристичною інфраструктурою розуміють групу підприємств різного призначення, що забезпечують функціонування туризму в межах певної території, формуючи її туристичний баланс. Якість та рівень туристичної інфраструктури, зазвичай, свідчить про рівень соціально-економічного розвитку території та дохід на душу населення. Усі компоненти туристичної інфраструктури повинні відповідати низці вимог, а зокрема: здатністю забезпечити умови для нормального функціонування туристичних підприємств різних форм власності, сприяти створенню нових партнерських зв'язків між її складовими елементами, можливість вирішення проблемних аспектів розвитку туристичного бізнесу, здійснення моніторингу розвитку суб'єктів туристичного ринку тощо.

Здебільшого об'єкти туристичної інфраструктури поділяють на декілька груп:

- Основна група об'єктів, що охоплюють наступні туристичні послуги: розміщення, харчування, перевезення, екскурсійне обслуговування, послуги туристичних фірм;

- Другорядна група об'єктів, що доповнюють та підвищують корисну дію основної групи: анімація, продаж сувенірів, інформаційні послуги, наявність соціально-оздоровчих закладів тощо;

- Доповнююча або супутня група об'єктів, що безпосередньо не здійснюють туристичні послуги, проте є невід'ємною складовою соціально-економічної інфраструктури території: банківські, фінансові, торговельні, медичні, комунально-побутові заклади.

Враховуючи наявність усіх інфраструктурних складових туризму в межах території ми можемо припустити про здатність туристичної сфери забезпечити належний рівень туристичного обслуговування в межах регіону дослідження. Туристична інфраструктура повинна сприяти нормальному функціонуванню міжнародного співробітництва в різних сферах життєдіяльності населення.

При дослідженні стану туристичної інфраструктури ми стикнулися з проблемою отримання інформації, адже як виявилось, в межах досліджуваної території немає відділу чи посади, що займалася такими питаннями.

В районі нараховується 347 закладів роздрібної торгівлі, 50 закладів побутового обслуговування та 31 відділення поштового зв'язку.

Слід зауважити, що при аналізі туристичної інфраструктури важливу роль відіграє розташування території та стан транспортної інфраструктури. Район має зручне економіко-географічне положення, розміщуючись між великими промисловими та культурними центрами.

Зокрема, 24 червня у Львівській ОДА анонсували намір збудувати дорогу Тершів-Боберка, протяжністю 67,9 км, яка вестиме до майбутнього парку «Королівські Бескиди». Проект мають реалізувати, щоб налагодити транспортну логістику у прикордонному районі.



**Рис. 2.11. Проектована дорога Тершів-Боберка**

Після будівництва цієї дороги та ремонту дороги Мшанець-Стрільки мешканці області зможуть дістатись від Тершова до населених пунктів: Лаврів, Бабіне, Головецько, Дністрик, Лімна, Боберка без об'їзду через м. Турка, а напряду – новим дорожнім покриттям.

В межах національного парку проводиться знакування окремих його об'єктів, проте в межах території ОТГ знакувань туристичних об'єктів та маршрутів недостатньо.

Основними проблемами в інфраструктурній складовій території залишаються:

- низький рівень розвитку туристично-рекреаційної інфраструктури;
- недостатність туристично-інформаційних знаків вздовж основних автомобільних шляхів;
- недостатня кількість місць короткочасного відпочинку вздовж основних автомобільних шляхів;
- низька якість та недостатній асортимент туристичних послуг;

- неналежний стан туристичних маршрутів (брак обладнаних місць короткочасного відпочинку, притулків, мотелів тощо);

- відсутність коштів в місцевому бюджеті для потреб реалізації та впровадження туризму, рекреаційних послуг.

Зважаючи на вищесказане, очевидним є те, що вдосконалення старої мережі та створення нових складових туристичної інфраструктури не лише покращить стан використання рекреаційно-туристичного потенціалу території, а й вплине на загальний економічний розвиток регіону дослідження.

### **3.4. Туристичні маршрути НПП**

Туристичні маршрути національного природного парку є важливим інструментом для організації екологічного та культурно-пізнавального туризму, сприяючи гармонійному поєднанню рекреаційної діяльності з охороною природного середовища та культурної спадщини. Завдяки різноманіттю природних та історико-культурних ресурсів, маршрути НПП пропонують відвідувачам можливість глибше ознайомитися з унікальними екосистемами, мальовничими ландшафтами, етнографічними традиціями та архітектурними пам'ятками регіону. Ці маршрути розроблені з урахуванням потреб різних категорій туристів, включаючи прихильників активного відпочинку, сімейних подорожей та освітніх програм.

Різноманіття маршрутів забезпечує багатогранний туристичний досвід, що включає піші прогулянки, велосипедні подорожі, спостереження за природою, екскурсії до історичних об'єктів та участь у культурних заходах. Водночас туристичні маршрути є важливим засобом екологічної освіти, адже вони дозволяють підвищувати обізнаність відвідувачів про значення збереження природного та культурного середовища. Таким чином, туристичні маршрути НПП є не лише способом насолоди природою та історією, а й інструментом для формування екологічно відповідальної поведінки.

На території НПП ознаковано і промарковано наступні екологічні стежки:

1. Дидактично-туристична стежка “Шляхами князя Лева”, 5015.

Екостежка – пішохідний маршрут.

Складність – простий.

Протяжність – 5,1 км.

Тривалість – 3,5 год.

- Зупинка "Знайомство".

Вхід на стежку. Знайомство з маршрутом, його протяжністю, ключовими зупинками та іншими туристичними шляхами краю.

- Зупинка "Джерело князя Лева".

Легенда про джерело. Можливість відпочити та втамувати спрагу чистою джерельною водою.

- Зупинка "Замчище".

Знайомство з особливістю забудови гори Замкової, на якій був зведений замок Лева Даниловича, історичний портрет князя.

- Зупинка "Спаський монастир".

Розповідь про діяльність та особливості забудови Спаського Преображенського монастиря, що був важливим духовно-освітнім центром Галичини та разом із замком входив до комплексу фортифікаційних споруд оборонного комплексу, призначеного контролювати та охороняти торговельно-стратегічну дорогу в Карпати – Руський Путь.

- Зупинка "Спаські водоспади".



**Рис. 2.12. Спаські водоспади**

Знайомство із протипаводковими системами австрійського періоду на річці Дубень Великий, для зменшення швидкості течії та стабілізації дна якого в межах села Спас його було вимощено брилами тесаного каменю, що проглядаються досі, за межами села побудовано два перепади: №1 одноступінчастий і за 760 метрів від нього перепад №2 двоступінчастий. Будівництво лотка із каменю і двох перепадів із бутобетону розпочалось 1910 року.

- Зупинка "Бойки".

Знайомство з культурою, побутом та особливостями дерев'яного зодчества бойків.

- Зупинка "Спаський камінь".



**Рис. 2.13. Спаський камінь**

Знайомство з легендами та науковими теоріями про походження унікальної геологічної пам'ятки природи Соколів(Чортів, Спаський) камінь.

- Зупинка «В'їзний знак село Спас».



Рис. 2.14. В'їзний знак село Спас

На стежці розміщена інформація:

стенди: “Інформаційний”, “Замчище”, “Король Лев Данилович”, “Спаський монастир життєпис” “Спаський монастир діяльність”, “Спаські водоспади”, “Бойки культура”, “Бойки архітектура”, “Спаський камінь”, “Сторожня”

Окремо зазначені місця для відпочинку, вказівники напрямку руху по маршруту.

Об'єкти дослідження: природні ландшафти, біорізноманіття верхньодністерських лісових масивів, протипаводкові системи австрійського періоду на річці Дубень Великий; історико-культурні: рекреаційний потенціал села Спас, використання особливостей рельєфу для розміщення комплексу

фортифікаційних споруд в княжі часи, історичний портрет кн. Лева Даниловича, древні монастирі як культурно-освітні осередки.

2. Пішохідний шлях «На Верх» протяжністю 3,8 км, заявником якого є НПП «Королівські Бескиди», отримав номер 5018. Маршрут починатиметься з автобусної зупинки у с. Стрільбичі, далі – урочище «Рубань», наступний пункт – вітрові установки Старосамбірської ВЕС. Далі шлях веде до г. Острогірка, де розміщена спільна братська могила воїнів I Світової війни, в якій поховані полегли з обох сторін. Кінець шляху – г. Верх з оглядовим майданчиком, де в ясну погоду відкривається неповторний краєвид на місто Старий Самбір, Самбір та інші довколишні населені пункти.



Рис. 2.15. Вигляд з гори Верх

Крім того, перепад висот дозволяє спостерігати за роботою вітряків. Перебуваючи на оглядовому майданчику, турист знаходиться вище самого вітряка [4].

Туристичні маршрути національного природного парку є важливою складовою розвитку сталого туризму, що забезпечує збереження природного середовища та культурної спадщини, одночасно задовольняючи рекреаційні потреби суспільства. Їх різноманіття дозволяє охопити широкий спектр інтересів відвідувачів, сприяючи популяризації екологічних цінностей, поглибленню знань про історію регіону та формуванню відповідального ставлення до навколишнього середовища.

Ефективне планування та управління туристичними маршрутами парку сприяють підвищенню його туристичної привабливості, розвитку місцевих громад і зміцненню національної ідентичності. Туристичні маршрути НПП є не лише засобом пізнання та відпочинку, але й важливим інструментом екологічної освіти, що забезпечує гармонію між збереженням природних ресурсів і соціально-економічними потребами суспільства.

### **Висновки до розділу 3.**

Національний природний парк «Королівські Бескиди» володіє значним потенціалом для розвитку рекреаційно-туристичної діяльності завдяки унікальному поєднанню природних, культурно-історичних та ландшафтних ресурсів. Природні туристичні ресурси, представлені багатим біорізноманіттям, мальовничими ландшафтами та сприятливим кліматом, є основою для організації екологічного та активного туризму. Їх раціональне використання потребує впровадження заходів для збереження природного середовища та запобігання його деградації.

Культурно-історичні ресурси парку, включаючи пам'ятки архітектури, народних традицій і ремесел, становлять важливу складову туристичної привабливості. Вони сприяють популяризації місцевої історико-культурної спадщини та розвитку етнотуризму. Водночас значна частина таких об'єктів

потребує реконструкції, а також системного підходу до їх включення у туристичні маршрути.

Сучасний стан туристичної інфраструктури парку характеризується недостатнім розвитком об'єктів розміщення, харчування та інформаційного забезпечення. Відсутність цілісної транспортної мережі, зокрема до віддалених частин парку, обмежує доступність ресурсів для відвідувачів. Удосконалення інфраструктури є важливою передумовою для підвищення якості туристичних послуг.

Туристичні маршрути НПП охоплюють ключові природні та культурні об'єкти, забезпечуючи можливості для організації різних видів туризму, таких як пішохідний, велосипедний та екологічний. Водночас їхній сучасний стан потребує подальшого вдосконалення, включаючи маркування, створення рекреаційних зон та забезпечення інформаційними матеріалами. Таким чином, комплексний підхід до розвитку рекреаційно-туристичних ресурсів парку є необхідним для забезпечення сталого використання його унікального потенціалу.

## РОЗДІЛ 4. ПРОБЛЕМИ І ПЕРСПЕКТИВИ РОЗВИТКУ НПП «КОРОЛІВСЬКІ БЕСКИДИ»

### 4.1. Актуальні проблеми НПП

Україна, володіючи величезним туристично-рекреаційним потенціалом, має всі передумови для розвитку туристичної галузі. Безумовним є значення туристично-рекреаційного комплексу для України та більшості її регіонів, і зокрема для Львівської області. Різноманітність туристичних атракцій та проявів розвитку туризму зумовлює необхідність управління відповідними процесами, провідну роль у чому має відігравати держава, а в умовах реалізації адміністративної реформи – органи місцевого управління.

Дослідження проблем розвитку туристичної галузі стає ще більш актуальним в умовах адміністративно-територіальної реформи, де туризм у новостворених територіальних громадах має слугувати основою для розвитку інфраструктури та створення нових робочих місць. Тому в умовах світової пандемії та існуючих обмежень туристична галузь у НПП «Королівські Бескиди» може стати важливим джерелом доходів, оскільки вітчизняний туристичний продукт є дешевшим порівняно з європейським.

До слабких сторін туристично-рекреаційного функціонування НПП слід віднести:

- невизначеність та недосконалість системи фінансування туристично-рекреаційного сектора;
- недостатній рівень технічної інфраструктури (поганий стан доріг, вулиць та тротуарів, туристичних знаків тощо);
- невідповідність між цінами та якістю товарів, послуг в туристично-рекреаційній сфері, санаторно-оздоровчих закладах;
- нерозвиненість відпочинково-розважальної анімації та додаткових туристичних послуг.

Сильними аспектами слід вважати:

- унікальність та неповторність туристично-рекреаційних ресурсів території дослідження;
- гостинність, багаті релігійні та культурні традиції, звичаї й обряди;
- розробка власної стратегії розвитку території парку та надання рекреаційно-туристичних послуг попри відсутність належного фінансування;
- зростаюча кількість закладів сфери обслуговування та розміщення;
- існуюча рекреаційна інфраструктура та потенційні можливості для її розвитку;
- зручне геополітичне та економіко-географічне розташування.

Очевидним є те, що розвиток туризму Львівської області щороку зростає, проте відсутність оцінки туристичних можливостей в різних регіонах області на недосконалість туристичної інфраструктури загалом призвело до окремої територіальної локалізації та концентрації туристичних послуг, в тому числі в межах природоохоронних територій.

До недоліків розвитку туристично-рекреаційного сектору в НПП «Королівські Бескиди» можна віднести:

- недостатній рівень розвитку туристично-рекреаційної інфраструктури;
- недостатність туристично-інформаційних знаків вздовж основних транспортних шляхів;
- зростання потреб туристів у послугах, які не відповідають потребам територіальних громад;
- сезонний характер туризму та недостатня пропозиція туристичних послуг;
- недостатня кількість місць та закладів короткотермінового відпочинку та тематичних гастрономічних закладів;
- практична відсутність популяризації послуг НПП через рекламу у ЗМІ, телебачення тощо.

Перетворення НПП «Королівські Бескиди» в туристичну принаду вимагає пошуку нових, творчих підходів, об'єднання зусиль місцевої влади та суб'єктів туристичного господарювання, а також чималого фінансування.

Розвиток туризму в регіоні дослідження надасть багато можливостей як для ГНПП, так і для держави в цілому. Переваги становлення туризму на місцевому рівні: відкриття нових спеціальностей та збільшення робочих місць, збільшення платоспроможності та життєвого рівня місцевого населення. А це, в свою чергу, спричинить підвищення прибуткової частини державного та місцевого бюджету та видатків на відновлення, покращення рекреаційного потенціалу, історико-культурне відродження сіл, селищ, міст та країни в цілому.

Слід зауважити, що додатковим джерелом для розвитку туризму в регіоні є сільський зелений туризм, головними перевагами для якого в межах ОТГ є: переважно чисте та безпечне довкілля, гарні краєвиди, багаті флора і фауна, наявність річок, озер, гір, лісів, багатство історико-культурних пам'яток, збереження сільських традицій та гостинність населення.

Найпопулярнішими агротуристичними заходам виступають такі, що пов'язані з національною кухнею, проведенням фестин (вечорниці, весілля). Значного поширення набули оздоровчі заходи (сауни, масажі), утилітарна рекреація (збирання грибів, ягід) та пізнавальний туризм (відвідування домашніх музеїв) [21].

Органи місцевого управління повинні відігравати значну роль у розв'язанні місцевих соціально-економічних проблем і зокрема, у наданні туристичних послуг:

- 1) створити умови для реалізації муніципальної та державної політики в сфері туризму;
- 2) дотримуватися нормативно-правового забезпечення туристичної діяльності;
- 3) здійснювати контроль за дотриманням вимог законодавства з питань туристичної діяльності;

4) реалізувати регіональні і державні програми щодо розвитку підприємництва, соціально-економічного розвитку територій, розвитку малих міст;

5) впроваджувати заходи для стимулювання суб'єктів туристичного господарювання;

6) сприяти приватизації об'єктів місцевого господарювання в цілому і комунальної власності зокрема в межах чинного законодавства;

7) пристосувати окремі об'єкти комунальної власності під об'єкти туристичної інфраструктури;

8) створити сучасну ринкову соціально-економічну інфраструктуру, зокрема – рекреаційно-туристичну [35].

Також є необхідно удосконалити напрямки та механізми підвищення ефективності управління сферою туристичних послуг, до яких належать стратегічне управління, стратегічне планування та прогнозування розвитку туристичної діяльності на місцевому рівні, удосконалення рекламно-інформаційної діяльності, проведення маркетингових досліджень у туристичній галузі, а також удосконалити організаційну структуру та кадрову політику органів місцевого управління.

#### **4.2. Тенденції та перспективи розвитку НПП**

Зважаючи на проведені дослідження, очевидним є те, що в національному парку туристично-рекреаційна діяльність перебуває на стадії розвитку і реформування, використовуючи ресурсні можливості не в повній мірі. Зрозумілим є те, що розвиток туристично-рекреаційних послуг в національному парку необхідно поєднати з розвитком туристичної діяльності в межах ОТГ, враховуючи ресурсні можливості інших природоохоронних об'єктів, Все це дозволить впроваджувати етнічний туризм, мотивацією якого є унікальність, неповторність культури Бойківщини.

Незважаючи на недостатність фінансування, адміністрацією національного парку та науковими співробітниками заплановані наступні перспективні впровадження:

- спорудження мотузкового розважального комплексу;
- створення кінотеатру під відкритим небом;
- розробка еко-освітніх квестів для усіх категорій населення;
- розробка нових вело маршрутів в різних частинах парку;
- створення нових веб-проектів: онлайн – спостереження за дикою природою;
- створення нових та реконструкція старих рекреаційних пунктів.

Вивчивши умови виникнення та особливості розвитку НПП «Королівські Бескиди» ми виділили наступні завдання щодо покращення потенціалу туристичної галузі в регіоні:

- розробити більше рекреаційно-туристичних стежок;
- розробити програму розвитку туризму в межах району та ОТГ та НПП «Королівські Бескиди» з зазначенням кошторису та інвестиційними можливостями;
- створити комунальні підприємства з питань розвитку туризму на місцевому рівні;
- запровадити цільове фінансування на підтримку туризму із місцевого бюджету;
- створити структуру підтримки та розвитку туризму на території міст та сіл;
- створити сучасну ринкову інфраструктуру в туристичній сфері;
- здійснювати контроль за дотриманням вимог законодавства туристичної діяльності;
- впровадити заходи для приваблення нових суб'єктів туристичного господарювання [18-21].

Для залучення більшої кількості туристів у НПП «Королівські Бескиди» необхідно:

1) облаштувати сучасні центри їхнього обслуговування, які б відповідали європейським стандартам. Комплекс обслуговування туристів повинен охопити: продаж листівок, карт, фотоальбомів, схем туристичних маршрутів тощо;

2) створити резервацію нічліжних місць;

3) співпраця з агросадибами;

4) покращити фаховість в обслуговуванні з боку екскурсоводів;

5) вдосконалити прокат туристського спорядження (велосипедів, біноклів для орнітологічних спостережень тощо);

6) облаштувати стоянку автомобілів на паркінгах, а також у інших місцях за бажанням відвідувачів. Поруч із центрами обслуговування туристів повинні локалізуватися інші об'єкти туристської інфраструктури відповідних стандартів, де мали б можливість відпочивати групи туристів із інших країн Європи;

7) запровадити в парку програму кадрового забезпечення установ природно-заповідного фонду;

8) забезпечити зміцнення соціального статусу працівників установ ПЗФ у НПП «Королівські Бескиди»;

9) сприяти налагодженню співпраці з владою, громадою і бізнесом;

10) сприяти забезпеченню й розвитку наукової діяльності у парку;

11) реалізувати заходи щодо вирішення питань землекористування на території нацпарку;

12) упорядкувати систему фінансування та матеріально-технічного забезпечення об'єктів природно-заповідного фонду НПП «Королівські Бескиди».

Проведене дослідження дозволило запропонувати власне бачення стосовно туристичного використання окремих територій НПП «Королівські Бескиди». Так, для створення нових можливостей туристично-рекреаційного використання території необхідно:

- збільшити площу зони регульованої рекреації і заповідної території;

- побудувати оглядовий міст над території заповідної зони задля можливості спостереження за дикою природою туристами;

- суттєво вдосконалити наявну туристичну інфраструктуру досліджуваної та довколишньої території, провести повноцінне туристичне знакування.

Шум, перенаселеність, забруднення навколишнього середовища, втрата особливостей місцевої культури, пошкодження історичних, архітектурних та релігійних об'єктів – все це виникає внаслідок масового напливу туристів.

Проблемним питанням є також реєстрація більшості суб'єктів туристичної діяльності за межами ОТГ і відповідно податки сплачуються не до місцевого бюджету. Тіньовий бізнес залишається актуальним оскільки не є чітко врегульоване законодавство на відміну від інших країн де сільський туризм є основним джерелом поповнення бюджету.

Підводячи підсумки, можна зробити висновок, що тільки вирішивши дані проблеми туризму у районі, буде можна говорити про туризм як основне джерело доходів для тих, хто проживає у певній місцевості і планує займатися туризмом.

#### **Висновки до розділу 4.**

Національний природний парк «Королівські Бескиди» стикається з низкою актуальних проблем, які потребують нагального вирішення для забезпечення його сталого функціонування. Серед основних викликів виділяються негативний вплив антропогенної діяльності, зокрема нерегульований туризм, незаконна лісозаготівля та забруднення довкілля. Ці фактори посилюються кліматичними змінами, що спричиняють деградацію екосистем і зниження біорізноманіття. Важливим питанням залишається недостатня фінансова підтримка, що обмежує можливості для реалізації природоохоронних заходів та розвитку інфраструктури. Недостатність екологічної освіти та інформування серед місцевого населення і туристів також ускладнює збереження природного середовища.

Перспективи розвитку НПП «Королівські Бескиди» пов'язані з впровадженням інноваційних підходів до управління територією, зокрема

розробкою довгострокових стратегій сталого розвитку. Парк має потенціал стати центром екологічного туризму та науково-дослідної діяльності, спрямованої на збереження природних ресурсів і адаптацію до кліматичних змін. Розширення туристичної інфраструктури, створення нових тематичних маршрутів та інтеграція сучасних технологій у сферу інформаційного забезпечення сприятимуть зростанню туристичного потоку. Важливо також посилити співпрацю з міжнародними природоохоронними організаціями, що дозволить залучити додаткові ресурси та запровадити передовий досвід.

Таким чином, вирішення існуючих проблем та реалізація перспективних напрямів розвитку дозволять НПП «Королівські Бескиди» стати моделлю успішного поєднання природоохоронної діяльності, наукових досліджень та екологічного туризму, сприяючи збереженню унікальної природної та культурної спадщини регіону.

## ВИСНОВКИ

Сучасна соціально-економічна, й особливо екологічна ситуація на території НПП «Королівські Бескиди» потребує переорієнтації ведення господарства, яке за мінімального негативного впливу на довкілля могло б забезпечити стійкий розвиток. Сьогодні, власне рекреаційне природокористування повинно бути пріоритетним в умовах функціонування національних природних парків.

В результаті дослідження можна зробити наступні висновки:

1. Наявність унікальних рекреаційних ресурсів передбачає, що їх використання повинно стати тут провідною галуззю господарства, підпорядкувавши всі інші своїм завданням. НПП «Королівські Бескиди» володіє цінними ресурсами для розвитку всіх видів рекреації. Дана природоохоронна територія має чудові природні й культурно-історичні ресурси для розвитку різних видів туризму, однак потребує сучасного інфраструктурного облаштування.

2. Вивчення природних ресурсів парку з метою їх придатності для рекреаційних цілей дозволяє стверджувати, що їх можливості здатні задовільняти потреби не тільки на місцевому рівні. Смерекові ліси, які поширені по всій території мають високі рекреаційні властивості, тому що формують своєрідний фітоклімат із значною кількістю фітонцидів, які створюють майже стерильну чистоту повітря і мають сприятливий вплив на здоров'я людини.

3. Обґрунтовуючи рекреаційне використання НПП «Королівські Бескиди» можемо зробити висновок, що кількість існуючих відпочинкових місць є недостатньою. Вирішенню даної проблеми може сприяти розширення асортименту рекреаційних зон та їх облаштування. Для зменшення рекреаційного навантаження на рекреаційно освоєних і перевантажених ділянках НПП «Королівські Бескиди» ми рекомендуємо: будувати дерев'яні доріжки чи сходинок з перилами, це обмежить збільшення ширини стежки,

розвиток ерозійних процесів на них та сприятиме укріплення схилів;; встановити столи з садовими лавами та піднавісами для комфортного відпочинку рекреантів, це зосередить рекреантів в певному місці, а не по всій рекреаційній ділянці; відвести місця для розбивання наметів та розведення вогнищ; встановити смітники, з метою попередження розкидання сміття поблизу стежки; встановити контрольні пункти, які дозволять обмежувати кількість відпочиваючих, які перебувають на території, шляхом заборони входу рекреантів після перевищення їх допустимої кількості.

4. Проаналізовані об'єкти є максимально придатними для проведення різного виду рекреації, а особливо спортивної та пізнавальної. Для роззосередження потоку рекреантів останні повинні знати про інші цікаві об'єкти на території парку. Тому, в першу чергу, інформація про них повинна міститися в інформуючих бордах обабіч автомобільних доріг з коротким описом та фоторафіями конкретного об'єкта.

Для оптимізації освоєння та привабливості рекреаційних ділянок рекомендуємо розвивати стаціонарну інфраструктуру. Зокрема, для створення індивідуальних місць відпочинку необхідно провести ряд таких робіт, як: виготовлення та встановлення мангалів, смітників, піднавісів, столів і лавочок, влаштування під'їздних доріг та стоянок. Тобто все для створення хороших умов відпочинку. Рекреанти прагнуть до покращення умов відпочинку, тому необхідно створювати туристичні притулки з місцями для індивідуального та колективного відпочинку із сервісом відповідного рівня.

## СПИСОК ВИКОРИСТАНИХ ДЖЕРЕЛ

1. Балян А. В. Форми та механізми активізації єврорегіонального транскордонного співробітництва України та держав Центральної Європи / А. В. Балян // Науковий вісник Ужгородського університету. Серія Економіка. – 2005. – Вип.7. – С. 80–88
2. Беспалько Р. І. Стан природно-заповідного фонду в Карпатському регіоні / Р. І. Беспалько, Ю. О. Ярова // Вісник Національного університету водного господарства та природокористування. Технічні науки. - 2016. - Вип. 3. - С. 188-194.
3. Вачевський М.В., Свінцов О.М. Розвиток рекреаційної сфери в Карпатському регіоні.// Український бальнеологічний журнал. № 1. 2002. С. 99–104.
4. Вишневецький В.І. Екологічний туризм: навчальний посібник / В.І. Вишневецький. – К. : Інтерпрес ЛТД, 2015. – 140 с.
5. Гаман П. І. Державне регулювання розвитку рекреаційної сфери Карпатського регіону України / П.І. Гаман. – Київ, 2018.
6. Горішевецький П., Зінько Ю. Історія, сучасний стан та перспективи розвитку сільського туризму у Карпатському регіоні //Туризм сільський зелений, №3, 2005. С. 30-36.
7. Делятинчук, А. І. (2024). розвиток гірських територій України як складова стратегії єс для карпатського регіону. Публічне урядування, (1 (38)), 25-31. [https://doi.org/10.32689/2617-2224-2024-1\(38\)-3](https://doi.org/10.32689/2617-2224-2024-1(38)-3)
8. Економічні проблеми розвитку Карпатського регіону. URL: <https://naukam.triada.in.ua/index.php/konferentsiji/45-p-yatnadtsyata-vseukrajinska-praktichno-piznavalna-internet-konferentsiya/289-ekonomichni-problemi-rozvitku-karpatskogo-regionu>
9. Експрес оцінка стану територій природно-заповідного фонду України та визначення пріоритетів щодо управління ними /Б.Г. Проць, І.Б. Іваненко, Т.С. Ямелинець, Е. Станчу. – Львів: Гриф Фонд, 2010. 92 с.

10. Заваріка Г.М. Туризм на охоронних природних територіях. Географія та туризм. – 2014. – № 28. – С. 90–97.
11. Зінько Ю. Екологічні аспекти рекреаційно-туристичної діяльності в Українських Карпатах / Ю. Зінько / Екологічна ситуація в Карпатах: на початку XXI століття : сучасний стан і шляхи вирішення проблем : Матеріали міжнар. конф. – Львів, 2013. – С. 56–64.
12. Зінько Ю., Мальська М., Іваник М., Благодир С. Туризм у Карпатському регіоні: загрози для довкілля та способи сталого розвитку / Вісник Львівського університету. Серія географічна. 2014. Випуск 45. С. 443–451.
13. Карпатський регіон: актуальні проблеми та перспективи розвитку : монографія у 8 томах / НАН України. Інститут регіональних досліджень; наук. ред. В.С. Кравців. – Львів, 2013. – Том 1. Екологічна безпека та природно-ресурсний потенціал / відп. ред. В.С. Кравців. – 2013. – 336 с.
14. Кифяк В.Ф. Оцінка потенціалу рекреаційної привабливості Карпатського регіону. Економічні науки. Серія: Регіональна економіка. Збірник наукових праць. Ч. III. 2010. 120 с.
15. Королівські Бескиди: на Львівщині з'явиться ще один національний природний парк. URL: <https://old.loda.gov.ua/news?id=44137>
16. Кравців В. С., Жук П. В. Розвиток гірських територій України у парадигмі європейського досвіду. Економіка України. 2018. № 5. С. 61–72.
17. Кукурудза М. М. Менеджмент національних природних парків : навчальний посібник. – Львів : Видавничий центр ЛНУ імені Івана Франка, 2003. 127 с.
18. Левицька, О. (2021). Стратегування соціоекологічного розвитку Карпатського регіону України. Економіка та суспільство, (33). <https://doi.org/10.32782/2524-0072/2021-33-28>
19. Мазур Ф.Ф. Соціально-економічні умови розвитку рекреаційної індустрії (на прикладі Карпатського регіону) Навчальний посібник. - К.: Центр учбової літератури, 2005. - 96 с.

20. Машіка Г. В., Маслиган О. О. Основи географічного моделювання регіонального туристичного ринку Карпатського регіону / Міжнародний науковий журнал «ОСВІТА І НАУКА». Випуск 2(27) 2019. – С. 41-47.
21. Мельниченко С.В. Брендинг у туристичному бізнесі: теоретичні аспекти // Туризм в умовах глобалізації: особливості та перспективи розвитку : монографія / С.В. Мельниченко, О.Г. Авдан ; за ред. М.О. Кизима, В.Є. Єрмаченко. – Х. : ІНЖЕК, 2015. – 472 с.
22. Мігущенко, Ю. В. Напрями підвищення ефективності використання туристично-рекреаційного потенціалу сільських гірських територій Західної України [Текст] / Ю. В. Мігущенко // Соціально-економічні проблеми сучасного періоду України. – 2013. – Вип. 6. – С. 332-341.
23. Мілінчук О.В. Туризм в національних природних парках: проблеми та можливості : зб. матер. III Всеукр. наук.-практ. конф. [«Сучасні інструменти реалізації практичного менеджменту, маркетингу та логістики: особливості застосування в глобальному конкурентному середовищі»] (м. Житомир, 17–19 грудня 2015 р.) – Житомир : ЖДТУ, 2015. – С. 86–89.
24. Можливості розвитку гірських територій в умовах децентралізації. Програма «U-LEAD з Європою». Київ: б.м., 2018. 44 с. URL : <https://decentralization.ua/uploads/library/file/293/Mountain-areas.pdf>
25. На Львівщині з'явилися два нові туристичні шляхи. URL: <https://zahid.espreso.tv/na-lvivshchini-zyavilis-dva-novi-turistichni-shlyakhi>
26. На Львівщині облаштують національний парк "Королівські Бескиди". URL: <https://suspilne.media/lviv/67850-na-lvivsini-oblastuut-nacionalnij-park-korolivski-beskidi/>
27. Національний парк «Королівські Бескиди» розпочав роботу. URL: <https://starosambir.net.ua/16852/>
28. Національний природний парк «Королівські Бескиди». URL: <https://wownature.in.ua/natsionalnyy-pryrodneyy-park-korolivski-beskydy/>

29. Ніколайчук В.І. Екологічні проблеми Карпат та шляхи ймовірного їх подолання. Науковий вісник Ужгородського університету. 2007. Вип. 21. С. 6-13.
30. НПП «Королівські Бескиди». Офіційний веб-сайт. URL: <https://korolivskibeskydy.org/>
31. Позиціонування бренду. Як вибрати стратегію позиціонування бренду. URL: <https://marketer.ua/ua/strategy-brand-positioning/>
32. Президент створив національний природний парк «Королівські Бескиди». URL: <https://www.president.gov.ua/news/prezident-stvoriv-nacionalnij-prirodnij-park-korolivski-besk-65345>
33. Примак Т. О. *Стратегії позиціонування у теорії маркетингу* / Т. О. Примак // *Маркетинг і менеджмент інновацій*. - 2012. - № 1. - С. 13-20.
34. Регіональні стратегії розвитку на період до 2027 року / Міністерство розвитку громад та територій України. URL: <https://www.minregion.gov.ua/napryamki-diyalnosti/derzhavna-rehional-na-polityka/strategichne-planuvannya-regionalnogo-rozvitku/strategichne-planuvannya-regionalnogo-rozvytku-na-period-do-2027-roku/regionalni-strategiyi-rozvytku-na-period-do-2027-roku/page/3/>
35. Рекреаційна діяльність Карпатського регіону України. URL: [https://vkarpatah.in.ua/rekreacijna\\_dijalnist\\_karpatskogo\\_regiону\\_ukrajini/](https://vkarpatah.in.ua/rekreacijna_dijalnist_karpatskogo_regiону_ukrajini/)
36. Руденко В.П. Географія природно-рекреаційного потенціалу України : підручник. – Чернівці : Чернівецький університет, 2010. 210 с.
37. Свида І. В. Роль гірських територій в контексті стійкого розвитку українських Карпат. Економічний форум. 2014. № 2. С. 64–71.
38. Сорокіна Г.О. Екологічний туризм : навч. посібник. Держ. закл «Луган. нац. ун-т імені Тараса Шевченка». – Луганськ : Вид-во ДЗ «ЛНУ ім. Тараса Шевченка», 2013. – 206 с.
39. Сталий розвиток гірських регіонів і досвід Карпатських гір : резолюція Конгресу місцевих і регіональних влад Ради Європи від 28 жовтня 2010 р. № 315. URL : [www.europa.eu.int/eur-lex/en](http://www.europa.eu.int/eur-lex/en).

40. Створення ННП «Королівські Бескиди» підтримано урядом. URL: <https://deplv.gov.ua/2020/09/23/stvorennya-nnp-korolivski-beskydy-pidtrymano-uryadom/>
41. Теодорович Л. Екологічний туризм у НПП України: теоретичні та практичні аспекти. Вісник Львівського університету. Серія географічна. – 2013. – Випуск 41. – С. 318–330.
42. Туристична статистика України. Державне агентство розвитку туризму: сайт. 2022. URL: <https://www.tourism.gov.ua/blog/turzbir-v-ukrayini-za-pershe-pivrichchya-2022-roku-zris-mayzhe-na-29>
43. Туристичні маршрути на Львівщині отримали «Королівські Бескиди» та «Мальовниче Розточчя». URL: <https://golossokal.com.ua/pro-ekonomiku/turystychni-marshruty-na-lvivshchyni-otrymaly-korolivski-beskydy-ta-malovnyche-roztochchia.html>
44. Українське радіо Львів: НПП “Королівські Бескиди”: виклики та перспективи. URL: <http://www.natureexperts.org/ua-ukrayinske-radio-lviv-npp-korolivski-beskydy-vyklyky-ta-perspektyvy/>
45. Університет взяв участь у підготовці до створення природного національного парку «Королівські Бескиди» та ботанічного заказника «Долина ірисів». URL: <https://lnu.edu.ua/universytet-vziav-uchast-u-pidhotovtsi-do-stvorennia-pryrodnogo-natsional-noho-parku-korolivs-ki-beskydy-ta-botanichnoho-zakaznyka-dolyna-irysiv/>
46. Уряд підтримав створення природного парку «Королівські Бескиди». URL: <https://www.kmu.gov.ua/news/uryad-pidtrimav-stvorennya-prirodnogo-parku-korolivski-beskidi>
47. Функціонування та перспективи розвитку туристичної галузі України : монографія /За заг. редакцією М.Ю. Барна. – Львів : ЛТЕУ, 2018. 376 с.
48. Химинець В. В. Перспективи еколого-економічного розвитку Карпатського регіону. Науковий вісник Ужгородського університету. Серія : Економіка. 2016. Вип. 1 (2). С. 23–29.

49. Химинець В.В. Карпатський регіон у контексті сталого розвитку України. Науковий вісник Ужгородського університету: Серія: Економіка. 2012. Вип. 3 (37). С. 40-45.

50. Шевчук Я. В. Ресурсне забезпечення та оцінювання окремих видів економічної діяльності Карпатського регіону. Науковий вісник НЛТУ України. 2014. Вип. 24.10. С. 300-306.

51. Шикеринець В.В. Становлення та тенденції розвитку місцевого управління в Україні: монографія. – Львів : Львівський регіональний інститут державного управління Національної академії державного управління при Президентові України. 184 с.

## ДОДАТКИ

## ДОДАТОК А

ЗАТВЕРДЖЕНО  
Наказ Міністерства захисту  
Довкілля та природних ресурсів  
України від 23.02.2021 № 142  
(у редакції наказу Міндовкілля  
07 лютого 2022 року № 90)

**ПОЛОЖЕННЯ  
ПРО НАЦІОНАЛЬНИЙ ПРИРОДНИЙ ПАРК  
«КОРОЛІВСЬКІ БЕСКИДИ»  
(нова редакція)**

2022

3

## 2. МЕТА СТВОРЕННЯ І ЗАВДАННЯ

2.1. Парк створено з метою збереження, відтворення, ефективного використання природних комплексів та об'єктів українських Карпат, інших природних комплексів та об'єктів, які мають особливу природоохоронну, оздоровчу, історико-культурну, наукову, освітню, естетичну цінність.

2.2. Основними завданнями Парку є:

- збереження цінних природних та історико-культурних комплексів і об'єктів;
- створення умов для організованого туризму, відпочинку та інших видів рекреаційної діяльності в природних умовах з додержанням режиму охорони заповідних природних комплексів та об'єктів;
- проведення наукових досліджень природних комплексів та їх змін в умовах рекреаційного використання, розробка наукових рекомендацій з питань охорони навколишнього природного середовища та ефективного використання природних ресурсів;
- проведення екологічної освітньо-виховної роботи.

## 3. УПРАВЛІННЯ ПАРКОМ

3.1. Управління Парком здійснюється відповідно до вимог законодавства спеціальною адміністрацією (далі – адміністрація).

3.2. Адміністрацію очолює директор, якого Міністр захисту довкілля та природних ресурсів України призначає на посаду та звільняє з посади, укладає та розриває з ним контракт, приймає рішення щодо його заочечення та притягнення до дисциплінарної відповідальності.

3.3. Адміністрація Парку розробляє:

- штатний розпис Парку, кошторис і подає їх на затвердження в установленому порядку до Міндовкілля та структуру Парку, яку затверджує його керівник та подає на погодження до Міндовкілля;
- щорічні плани заходів з наукової та науково-технічної діяльності, екологічної освітньо-виховної роботи;
- плани природоохоронних заходів із збереження природно-заповідного фонду і подає їх на затвердження до Міндовкілля.

3.4. Для забезпечення виконання основних завдань та проведення природоохоронних заходів, науково-дослідних, екологічних освітньо-виховних, рекреаційних, господарських та інших робіт, визначених Проектом організації території Парку, адміністрація має право в установленому порядку:

- створювати відповідні структурні підрозділи (відділи, сектори, лабораторії, природознавчий музей, природоохоронні науково-дослідні відділення);
- здійснювати будівництво споруд (адміністративних, лабораторних, житлових і господарських), шляхів, лінійних та інших об'єктів транспорту і зв'язку, інженерних мереж, пов'язаних з діяльністю Парку;

2

## І. ЗАГАЛЬНІ ПОЛОЖЕННЯ

1.1. Національний природний парк «Королівські Beskidy» створений відповідно до Указу Президента України від 30.11.2020 № 526 «Про створення національного природного парку «Королівські Beskidy».

Парк розташований на території Самбірського району Львівської області.

1.2. Парк є бюджетною, неприбутковою, природоохоронною, рекреаційною, культурно-освітньою, науково-дослідною установою і входить до складу природно-заповідного фонду України, охороняється як національне надбання, щодо якого встановлюється особливий режим охорони, відтворення та використання.

1.3. Парк є юридичною особою, має самостійний баланс, рахунки у відділенні Державної казначейської служби України і утримується за рахунок коштів державного бюджету. Парк має печатку із зображенням Державного герба України та своїм найменуванням, штампом та офіційну емблему, що реєструються в установленому порядку, та бланки.

1.4. Парк віднесено до сфери управління Міністерства захисту довкілля та природних ресурсів України (далі – Міндовкілля).

1.5. Парк у своїй діяльності керується Конституцією України, законами України «Про охорону навколишнього природного середовища», «Про природно-заповідний фонд України», «Про Червону книгу України», «Про рослинний світ», «Про тваринний світ», Земельним, Лісовим та Водним кодексами України, міжнародними договорами, іншими нормативно-правовими актами, Проектом організації території національного природного парку «Королівські Beskidy», охорони, відтворення та рекреаційного використання його природних комплексів та об'єктів (далі – Проект організації території), а також цим Положенням.

Завдання, науковий профіль, характер функціонування і режим Парку визначаються у цьому Положенні.

1.6. Загальна площа Парку становить 8997 гектарів земель комунальної власності, у тому числі 8691 гектар земель, що надаються Парку у постійне користування та 306 гектарів, що включаються до його складу без вилучення у землекористувача.

1.7. Ділянки землі та водного простору з усіма природними ресурсами та об'єктами вилучаються з господарського використання і надаються Парку у постійне користування у порядку, встановленому законодавством.

До складу території Парку включаються ділянки землі та водного простору інших землеволодівців та землекористувачів.

1.8. Межі Парку встановлюються в натурі (на місцевості) відповідно до законодавства. До встановлення меж Парку його межі визначаються відповідно до проекту створення Парку.

1.9. На території Парку у визначених місцях встановлюються необхідні державні інформаційні та охоронні знаки затвердженого зразка.

1.11. Місцезнаходження та юридична адреса Парку: вул. Центральна, 27, с. Верхній Лужок, Самбірський район, Львівська область, 82084.

4

надавати платні послуги згідно із законодавством;  
публікувати результати своїх наукових досліджень або оприлюднювати їх іншим способом;

отримувати, передавати та поширювати наукову, науково-технічну інформацію;

брати участь у судових справах в якості позивача, відповідача, третьої особи, заявника, потерпілого, заінтересованої особи;

здійснювати інші види діяльності, не заборонені законодавством.  
До затвердження Проекту організації території проведення зазначених заходів здійснюється відповідно до Проекту створення Парку та цього Положення.

3.5. Директор несе персональну відповідальність за виконання покладених на Парк завдань, у тому числі за організацію та проведення природоохоронних заходів, наукової та науково-технічної і рекреаційної діяльності, екологічних освітньо-виховних, господарських та інших робіт, збереження закріпленого за Парком державного майна і забезпечення протипожежної безпеки його об'єктів, за створення належних соціально-побутових і виробничих умов для працівників Парку тощо.

Директор Парку письмово погоджує з Міндовкілля свої відпустки, діні відпочинку та закордонні відрядження, а також інформує Міндовкілля про відрядження у межах України та невідкладно інформує про свою тимчасову непридатність.

Атестація директора та інших працівників Парку проводиться у порядку, передбаченому законодавством.

3.6. Повноваження директора Парку:

здійснює керівництво роботою адміністрації Парку та несе відповідальність за виконання покладених на неї завдань;  
забезпечує виконання завдань, визначених у пункті 2.2. розділу «Мета створення і завдання» Положення;

представляє Парк в органах державної влади, місцевому самоврядуванню, судових органах, підприємствах, установах, організаціях усіх форм власності та у відносинах з трудовим колективом;

розпоряджається за погодженням із Міндовкілля коштами та майном Парку у порядку, встановленому законодавством;

відповідає за результати діяльності перед Міндовкілля;

видає у межах своєї компетенції накази;

визначає функціональні обов'язки працівників Парку;

здійснює інші повноваження відповідно до законодавства.

3.7. Директор призначає на посаду та звільняє з дотриманням вимог законодавства заступників директора та уповноважену особу з питань запобігання та виявлення корупції за погодженням із Міндовкілля.

Керівник юридичної служби (юриконсульт відповідної категорії, який виконує функції юридичної служби в установі) призначається директором за погодженням з керівником юридичної служби Міндовкілля.

3.8. У разі відсутності директора (відрядження, відпустка, хвороба тощо)

його обов'язки виконує один із заступників директора відповідно до розподілу функціональних обов'язків або інших працівників Парку, визначений наказом Міндовкілля.

3.9. Директор призначає та звільняє з посади наукових, інженерно-технічних та інших працівників Парку з дотриманням вимог законодавства.

3.10. Для вирішення наукових і науково-технічних проблем у Парку створюється науково-технічна рада (далі – НТР). Положення про НТР і її склад затверджуються Міндовкілля в установленому порядку.

3.11. Для виконання окремих робіт (надання послуг) директор може залучити громадян, виробничі, творчі та інші колективи, спеціалістів наукових і інших навчальних закладів, укладаючи з ними відповідні цивільно-правові договори у встановленому законодавством порядку.

3.12. Директор створює умови для підвищення професійного рівня і кваліфікації працівників.

3.13. З метою регулювання виробничих, трудових, соціально-економічних відносин і узгодження інтересів працівників і адміністрації Парку між ними, у відповідності до законодавства, укладається колективний договір, який підписується уповноваженими представниками сторін.

Повноваження трудового колективу визначаються законодавством.

3.14. Місцеві органи влади та громадськість сприяють діяльності адміністрації в збереженні та охороні природних комплексів та виконанні поставлених перед нею завдань.

#### 4. СТРУКТУРА ТА РЕЖИМ ТЕРИТОРІЇ ПАРКУ

4.1. Територія Парку враховується в усіх видах землепорядної, містобудівної та проектно-будівельної документації.

4.2. Функціональне зонування території Парку здійснюється відповідно до Проекту організації території, що затверджується в установленому порядку Міндовкілля.

4.3. На території Парку відповідно до природоохоронного законодавства виділяються такі зони:

- заповідна зона;
- зона регульованої рекреації;
- зона стаціонарної рекреації;
- господарська зона.

Для кожної зони з урахуванням її природоохоронної, оздоровчої, наукової, рекреаційної, історико-культурної та інших цінностей природних комплексів та об'єктів і їх особливостей, встановлюється диференційований режим щодо їх охорони, відтворення та використання.

4.3.1. Заповідна зона призначена для охорони та відновлення найбільш цінних природних комплексів, режим якої визначається відповідно до вимог, встановлених для природних заповідників.

На території заповідної зони забороняється будь-яка господарська та інша діяльність, що суперечить цільовому призначенню цієї зони або порушує

природний розвиток процесів та явищ і створює загрозу шкідливого впливу на її природні комплекси та об'єкти, а саме:

будівництво споруд, шляхів, лінійних та інших об'єктів транспорту і зв'язку, не пов'язаних з діяльністю Парку, розведення вогнищ, влаштування місць відпочинку населення, стоянка транспорту, проїзд і прохід сторонніх осіб, проїзд свійських тварин, пересування механічних транспортних засобів, за винятком шляхів загального користування, лісопосад, проліт літаків та вертольотів нижче 2000 метрів над землею, подолання літаками звукового бар'єру над територією Парку та інші види шумового впливу, що перевищують установлені нормативи;

геологорозвідувальні роботи, розробка корисних копалин, порушення ґрунтового покриття та гідрологічного і гідрохімічного режимів, руйнування геологічних відслонень, а також добування піску та гравію в річках та інших водоймах, застосування хімічних засобів, усі види лісокористування, проведення рубок головного користування та всіх видів поступових та суцільних рубок, рубка душлистих дерев, а також заготівля кормових трав, лікарських та інших рослин, насіння, квітів, очерету, випасання худоби, вилос і знищення диких тварин, порушення умов їх оселення, гніздування, інші види користування рослинним і тваринним світом, що призводить до порушення природних комплексів;

мисливство, селекційний відстріл тварин, рибацтво, лісокультурні роботи, всі види екскурсій, крім пішиходних, біотехнічні заходи, сінокошення механізованими засобами, туризм, інтродукція нових видів тварин і рослин, збирання колекційних та інших матеріалів, крім матеріалів, необхідних для виконання наукових досліджень;

проведення заходів з метою збільшення чисельності окремих видів тварин понад допустиму науково-обґрунтовану ємність угідь.

Для збереження і відтворення корінних природних комплексів, проведення науково-дослідних робіт та виконання інших завдань у заповідній зоні відповідно до Проекту організації території Парку в установленому порядку, допускається:

виконання відновлювальних робіт на землях з порушенням корінних природних комплексів, а також здійснення заходів щодо запобігання змінам природних комплексів Парку внаслідок антропогенного впливу – відновлення гідрологічного режиму, збереження та відновлення рослинних угруповань, що історично склалися, видів рослин і тварин, які вивіваються, тощо; здійснення протипожежних заходів та вибіркового діагностичного відстрілу диких тварин для ветеринарно-санітарної експертизи, що не порушують режиму заповідної зони;

спорудження в установленому порядку будівель та інших об'єктів, необхідних для виконання поставлених перед Парком завдань;

збір колекційних та інших матеріалів, виконання робіт, передбачених планами довгострокових стаціонарних наукових досліджень, проведення екологічної освітньо-виховної роботи.

У разі термінової необхідності за рішенням НТР Парку на території заповідної зони можуть проводитися заходи спрямовані на охорону природних комплексів, ліквідацію наслідків аварій, стихійного лиха, непередбачені Проектом організації його території.

Для ліквідації наслідків аварій та стихійного лиха, в результаті яких виникає пряма загроза життю людей чи знищення заповідних природних комплексів, особливо терміново заходи здійснюються за рішенням адміністрації Парку.

4.3.2. Зона регульованої рекреації – в її межах проводиться короткостроковий відпочинок та оздоровлення населення, огляд особливо мальовничих і пам'ятних місць.

На території зони регульованої рекреації забороняється:

рубки лісу головного користування, прохідні рубки, суцільні санітарні рубки;

будь-яке будівництво, у тому числі промислових, господарських і житлових об'єктів, не пов'язаних з діяльністю Парку;

розробка корисних копалин, кар'єрів, порушення ґрунтового покриття;

промислове рибацтво, мисливство, промислова заготівля лікарських рослин;

проїзд та стоянка автомобільного та грузового транспорту, крім службового при виконанні працівниками своїх обов'язків;

організація масових спортивних та туристичних заходів, розміщення наметових таборів, які не погоджені адміністрацією Парку;

розведення вогнищ поза межами відведених для цього місцями;

застосування хімічних засобів боротьби зі шкідниками та хворобами без відповідного наукового обґрунтування;

порушення режиму прибережних смуг та водоохоронних зон;

використання плавзасобів, обладнаних двигунами внутрішнього згоряння, за винятком таких, що використовуються Держекоінспекцією, адміністрацією Парку, рятувальниками та іншими службами під час виконання своїх службових обов'язків;

миття та обслуговування транспортних засобів та техніки, влаштування літніх таборів для худоби в прибережних захисних смугах водойм;

скидання неочищених стічних вод, використовуючи рельєф місцевості, а також у потічки;

розміщення кладовищ, скотомогильників, звалищ, гносокосив, накопичувачів рідин і твердих відходів виробництва, полів фільтрації;

інша діяльність, що може негативно вплинути на стан природних комплексів та об'єктів або зменшити природну екологічну чи рекреаційну цінність території Парку.

У зоні регульованої рекреації дозволяється в установленому порядку:

влаштування та відповідні обладнання туристичних маршрутів та екологічних стежок, тимчасових наметових таборів, оглядових майданчиків, інших об'єктів благоустрою, організація природоохоронної пропаганди;

проведення вибіркового санітарних рубок і заходів, пов'язаних із збереженням, відтворенням і ефективним використанням природних комплексів та об'єктів згідно з Проектом організації території Парку;

регульований збір грибів, ягід, плодів дикорослих плодівих рослин із дотриманням природоохоронного законодавства.

4.3.3. Зона стаціонарної рекреації – призначена для розміщення готелів, мотелів, кемпінгів, інших об'єктів обслуговування відвідувачів Парку.

В цій зоні можуть створюватися рекреаційні, туристичні комплекси. Забороняється будь-яка господарська діяльність, що не пов'язана з цільовим призначенням цієї функціональної зони або може шкідливо вплинути на стан природних комплексів та об'єктів заповідної зони і зони регульованої рекреації, в тому числі проведення суцільних санітарних рубок.

4.3.4. В межах господарської зони проводиться господарська діяльність, спрямована на виконання покладених на Парк завдань, знаходяться населені пункти, об'єкти комунального призначення Парку, а також землі інших землевласників та землекористувачів, що включені до складу Парку, на яких господарська та інша діяльність здійснюється з додержанням вимог та обмежень, встановлених для зон антропогенних ландшафтів біосферних заповідників.

4.4. На території зони регульованої рекреації, стаціонарної рекреації та господарської зони забороняється будь-яка діяльність, яка призводить або може призвести до погіршення стану навколишнього природного середовища та зниження рекреаційної цінності території Парку, в тому числі мисливство.

4.5. Використання природних ресурсів на території Парку здійснюється у загальному та спеціальному порядку. Загальне використання природних ресурсів здійснюється відповідно до цього Положення, Проекту організації території та з урахуванням вимог режиму території. Забезпечення додержання режиму території Парку під час використання природних ресурсів у загальному порядку покладається на його адміністрацію.

Спеціальне використання природних ресурсів у межах території Парку здійснюється на підставі дозволів, виданих уповноваженими на те органами у сфері охорони навколишнього природного середовища у межах лімітів, затверджених Міндовкілля.

4.6. У межах Парку забороняється:

у період масового розмноження диких тварин, з 1 квітня до 15 червня, проведення робіт та заходів, які є джерелом підвищеного шуму та неспокою (пальба, проведення виховних робіт, феєрверків, санітарних рубок лісу, використання моторних маломірних суден, проведення ралі та інших змагань на транспортних засобах);

розорювання або в інший спосіб пошкодження, ліквідації природних місць мешкання диких тварин (нір, барлогів, гнізд тощо);

здійснення заходів з поліпшення санітарного стану лісів навколо місць гніздування хижих птахів, занесених до Червоної книги України (радіусом 500 метрів), та чорного лелеки (радіусом 1000 метрів), токовиць глухарів, тетеруків (радіусом 300 метрів).

## 5. ОХОРОНА ПАРКУ

5.1. Охорона території Парку покладається на службу його охорони, що входить до складу служби державної охорони природно-заповідного фонду України.

5.2. Службу державної охорони Парку (далі – служба держохорони) очолює директор Парку, який несе повну відповідальність за організацію її діяльності та забезпечення додержання режиму території, а також збереження, відтворення та раціональне використання природних комплексів і ресурсів у межах його території.

5.3. Управління службою держохорони здійснює Міндовкілля.

5.4. Основними завданнями служби держохорони є: забезпечення додержання режиму території та об'єктів Парку; попередження та припинення порушень природоохоронного законодавства на території Парку.

5.5. Повноваження служби держохорони визначаються законодавством.

5.6. Підприємства, організації та установи, розташовані на території Парку та в суміжній зоні, провадять господарську та іншу діяльність з додержанням вимог законодавства про охорону навколишнього природного середовища і несуть відповідальність за порушення режиму території Парку.

5.7. Порушення вимог законодавства про охорону навколишнього природного середовища на території Парку тягнуть за собою дисциплінарну, адміністративну, цивільну або кримінальну відповідальність.

5.8. Розмір шкоди, заподіяної внаслідок порушення законодавства про охорону навколишнього природного середовища на території Парку, визначаються в установленому законодавством порядку та підлягає компенсації в повному обсязі.

5.9. Державний контроль за додержанням режиму Парку здійснюється Державною екологічною інспекцією України.

5.10. Громадський контроль за додержанням режиму території Парку здійснюється громадськими інспекторами з охорони довкілля.

## 6. НАУКОВА ТА НАУКОВО-ТЕХНІЧНА ДІЯЛЬНІСТЬ ПАРКУ

6.1. Наукова та науково-технічна діяльність на території Парку проводиться з метою вивчення природних процесів, забезпечення постійного спостереження за їх змінами, екологічного прогнозування, розробки наукових основ охорони, відтворення та використання природних ресурсів та найбільш цінних об'єктів, для забезпечення збереження, охорони та відтворення природних комплексів та об'єктів, особливо рідкісних і таких, що перебувають під загрозою зникнення, видів тваринного і рослинного світу, занесених до Червоної книги України та міжнародних Червоних списків, дослідження та збереження історико-культурних цінностей за основними напрямками і в порядку, передбаченому Положенням про наукову та науково-технічну

формувані фонди наукових матеріалів (поповнення колекційних матеріалів, фенотек, ценотек тощо), обмінюватися експонатами у встановленому порядку тощо.

6.4. Для організації наукової та науково-технічної діяльності в Парку створюються структурні підрозділи (відділи, сектори, лабораторії).

6.5. Щорічні плани заходів з наукової та науково-технічної діяльності Парку та звіти про їх виконання розглядаються його НТР та затверджуються директором Парку.

6.6. Наукові дослідження на території Парку можуть здійснюватися іншими науково-дослідними установами та організаціями на основі єдиних програм і планів науково-дослідних робіт чи договорів між цими установами та організаціями і адміністрацією Парку.

## 7. ЕКОЛОГІЧНА ОСВІТНЬО-ВИХОВНА РОБОТА

7.1. У Парку проводиться екологічна освітньо-виховна робота з метою цілеспрямованого впливу на світогляд, поведінку і діяльність місцевого населення та відвідувачів стосовно збереження природної спадщини країни, природних комплексів територій та об'єктів Парку, забезпечення підтримки природоохоронної діяльності Парку шляхом поширення знань і підвищення обізнаності щодо цінностей біологічної та ландшафтної різноманітності, формування екологічної свідомості та виховання поваги до природи за основними напрямками і з використанням форм діяльності, визначених у Положенні про екологічну освітньо-виховну роботу установ природно-заповідного фонду, затвердженому наказом Мінприроди від 26.10.2015 № 399, зареєстрованим в Міністерстві юстиції України 11.11.2015 за № 1414/27859.

7.2. Парк у сфері екологічної освітньо-виховної роботи співпрацює з усіма верствами населення, підприємствами, установами та організаціями усіх форм власності, органами державної виконавчої влади та органами місцевого самоврядування, громадськими та міжнародними організаціями, пасатперод з доповідними, загальноосвітніми, позашкільними, професійно-технічними та вищими навчальними закладами, ЗМІ.

7.3. Для організації екологічної освітньо-виховної роботи в Парку створюється структурний підрозділ.

7.4. Щорічні плани заходів та звіти з екологічної освітньо-виховної роботи Парку розглядаються його НТР та затверджуються директором Парку.

## 8. РЕКРЕАЦІЙНА ДІЯЛЬНІСТЬ

8.1. Рекреаційна діяльність на території Парку здійснюється з метою створення умов для загальнооздоровчого та культурно-пізнавального відпочинку, оздоровлення та туризму в природних умовах з додержанням режиму охорони заповідних природних комплексів та об'єктів для відновлення розумових, духовних і фізичних сил людини з урахуванням

діяльність природних і біосферних заповідників та національних природних парків, затвердженого наказом Мінприроди від 29.10.2015 № 414, зареєстрованого в Міністерстві юстиції України 18.11.2015 за № 1444/27889.

Основними напрямками наукової та науково-технічної діяльності Парку ПЗФ є здійснення фундаментальних та прикладних наукових досліджень функціонування екосистем в умовах заповідних режимів, які включають:

ведення Літопису природи;  
організацію та здійснення систематичних спостережень (моніторингу) за станом та динамікою природних комплексів та об'єктів, екосистем та клімату;  
інвентаризацію об'єктів фауни та фауни, рослинних угруповань, природних середовищ (оселищ) та ландшафтного різноманіття тощо;

розроблення наукових рекомендацій (програм, планів дій) щодо збереження і відтворення рідкісних і таких, що перебувають під загрозою зникнення, видів рослинного і тваринного світу, занесених до Червоної книги України, до регіональних переліків видів рослин і тварин, що підлягають особливій охороні, та/або до переліків видів рослин і тварин, що підлягають охороні згідно з міжнародними зобов'язаннями, відновлення порушених корінних природних комплексів, гідрологічного режиму, збереження та відновлення рослинних угруповань, що історично склалися, запобігання проникненню чужорідних видів рослин і тварин, які загрожують екосистемам, середовищам існування або видам, контролю або усунення таких чужорідних видів;

дослідження разом з фахівцями з охорони пам'яток історії та культури історико-культурних цінностей на території Парку для розроблення рекомендацій щодо поліпшення їх збереження;

підготовку наукових матеріалів та рекомендацій, необхідних для провадження екологічної освітньо-виховної роботи, рекреаційної та інших видів діяльності Парку;

створення та ведення наукових фондів, баз даних, інформаційних систем; первинний облік кадастрових відомостей щодо територій та об'єктів природно-заповідного фонду.

6.2. Основною формою узагальнення результатів наукових досліджень та спостережень за станом і змінами природних комплексів на території Парку є його Літопис природи, який ведеться в установленому порядку за Програмою Літопису природи для заповідників та національних природних парків, затвердженою спільним наказом Міністерства екології та природних ресурсів України та Національної академії наук України від 25.11.2002 № 465/430.

6.3. Парк має право:

брати участь в екологічних, регіональних, галузевих, державних, загальнодержавних, міжнародних програмах, а також конференціях, симпозіумах тощо;

здійснювати наукову та науково-технічну діяльність на замовлення та у відповідності до договорів з іншими зацікавленими організаціями та установами з природоохоронних та інших питань, віднесених до компетенції адміністрації Парку;

Положення про рекреаційну діяльність у межах територій та об'єктів природно-заповідного фонду України, затвердженого наказом Мінприроди від 22.06.2009 № 330, зареєстрованим в Міністерстві юстиції України 22.07.2009 за № 679/16695.

8.2. Основними напрямками рекреаційної діяльності на території Парку є: створення умов для організованого та ефективного туризму, відпочинку та інших видів рекреаційної діяльності в природних умовах з додержанням режиму охорони заповідних природних комплексів та об'єктів;

забезпечення вищого рекреатива на загальнооздоровчий, культурно-пізнавальний відпочинок, туризм, любительське та спортивне рибальство тощо; об'рунтування і встановлення допустимих антропогенних (рекреаційних) навантажень на території та об'єкти природно-заповідного фонду України; організація рекламно-видавничої та інформаційної діяльності, екологічної просвіти серед відпочиваючих, туристів у межах територій та об'єктів природно-заповідного фонду, формування у рекреативів та місцевих жителів екологічної культури, бережливого та гуманного ставлення до національного природного надбання.

8.3. Для організації рекреаційної діяльності в Парку створюється структурний підрозділ.

8.4. Планування рекреаційної діяльності в Парку проводиться в рамках розроблення щорічних планів природоохоронних заходів Парку.

8.5. Суб'єкти рекреаційної діяльності незалежно від форми власності і підпорядкування здійснюють рекреаційну діяльність на території Парку відповідно до вимог законодавства про охорону навколишнього природного середовища на підставі договорів з адміністрацією Парку.

## 9. ФІНАНСУВАННЯ ТА МАТЕРІАЛЬНО-ТЕХНІЧНЕ ЗАБЕЗПЕЧЕННЯ

9.1. Фінансування заходів, пов'язаних із функціонуванням Парку здійснюється відповідно до законодавства за рахунок коштів загального та спеціального фондів Державного бюджету. Для цієї мети можуть також залучатися кошти місцевих бюджетів, благодійних фондів, кошти підприємств, установ, організацій, громадян та інших джерел фінансування, не заборонених законодавством.

9.2. Кошти, отримані в результаті надання платних послуг згідно з переліком, затвердженим постановою Кабінету Міністрів України від 28.12.2000 № 1913 «Про затвердження переліку платних послуг, які можуть надаватися бюджетними установами природно-заповідного фонду», є власними коштами Парку і виділеною не підлягають. Ці кошти використовуються для здійснення заходів щодо охорони територій та об'єктів Парку і провадження діяльності, передбаченої цим Положенням відповідно до кошторису, затвердженого Міндовкілля в установленому порядку.

9.3. Матеріально-технічне забезпечення Парку здійснюється у встановленому законодавством порядку.

9.4. Адміністрація Парку може встановлювати плату за відвідування території в установленому порядку.

9.5. Проведення заходів щодо збереження природних комплексів та іншої діяльності здійснюється згідно з планом природоохоронних заходів, що затверджується Міндовкілля.

9.6. Парк може подавати в установленому порядку запити про виділення коштів для здійснення природоохоронних заходів.

#### 10. МАЙНО

10.1. Майно Парку складають основні фонди, а також інші матеріальні цінності, вартість яких відображається в самостійному балансі Парку.

10.2. Майно Парку є державною власністю і закріплюється за ним на праві оперативного управління. Парк володіє, користується і розпоряджається зазначеним майном за погодженням з Міндовкілля, ачинючи щодо нього дії, що не суперечать вимогам законодавства і цьому Положенню.

10.3. Земля, основні фонди, інше державне майно не можуть бути предметом застави.

10.4. Списання державного майна з балансу може здійснюватись Парком тільки в порядку, передбаченому законодавством.

10.5. Джерелами формування майна Парку є бюджетні асигнування, кошти спеціального фонду, благодійні внески, пожертвування організацій, установ, громадян та інші надходження, не заборонені законодавчими актами України.

10.6. Парк має право за погодженням з Міндовкілля здавати в установленому порядку в оренду державне майно, яке не використовується в природоохоронних, наукових і виробничих цілях, на вигідних для Парку умовах.

10.7. Збитки, заподіяні Парку внаслідок порушення його майнових прав юридичними і фізичними особами, відшкодовуються в установленому порядку, в тому числі за рішеннями суду.

#### 11. ЗВІТНІСТЬ І КОНТРОЛЬ ЗА ДІЯЛЬНІСТЮ

11.1. Парк веде бухгалтерський, оперативний облік, складає періодичну, квартальну, фінансову річну та статистичну звітність і подає її в установленому порядку.

11.2. Директор та головний бухгалтер Парку несуть персональну відповідальність відповідно до законодавства за правильність та достовірність бухгалтерського та оперативного обліку, періодичної, квартальної, річної фінансової та статистичної звітності, а також за збереження фінансової документації.

11.3. Парк звітує про свою діяльність перед Міндовкілля та відповідними органами державної виконавчої влади в порядку і строки, визначені законодавством.

11.4. Міндовкілля здійснює контроль за діяльністю Парку у порядку

визначеному законодавством.

#### 12. ВЗАЄМОДІЯ З ПІДПРИЄМСТВАМИ, УСТАНОВАМИ, ОРГАНІЗАЦІЯМИ ТА ФІЗИЧНИМИ ОСОБАМИ - ПІДПРИЄМЦЯМИ, ЯКІ ЗДІЙСНЮЮТЬ ДІЯЛЬНІСТЬ НА ТЕРИТОРІЇ ПАРКУ

12.1. Парк взаємодіє з підприємствами, установами, організаціями та фізичними особами - підприємцями у відповідності з національним законодавством і міжнародними договорами.

12.2. Підприємства, установи, організації незалежно від форми власності, а також фізичні особи - підприємці, які розташовані на території Парку (далі - суб'єкти господарювання), здійснюють господарську діяльність на території Парку згідно з законодавством, Проектом організації території, а також цим Положенням.

12.3. З суб'єктами господарювання, які здійснюють свою діяльність на території Парку, адміністрацією укладаються цивільно-правові та/або господарські договори/угоди.

12.4. Зайняті суб'єктами господарювання здійснюють обов'язкове екологічне страхування відповідальності з метою компенсації шкоди, заподіяної на території Парку внаслідок стихійних природних явищ чи промислових аварій і катастроф.

12.5. Для координації діяльності з питань використання природних комплексів та об'єктів підприємствами, установами та організаціями, у межах території Парку, адміністрація Парку може створювати координаційну раду із представників місцевих органів виконавчої влади та керівників цих підприємств, установ та організацій.

#### 13. МІЖНАРОДНА ДІЯЛЬНІСТЬ

13.1. Парк може брати участь у міжнародному співробітництві в галузі охорони і збереження природного різноманіття ландшафтів, генофонду рослинного і тваринного світу, підтримання загального екологічного балансу і забезпечення проведення фонових моніторингу навколишнього природного середовища, в тому числі у:

розробці та реалізації міжнародних наукових, науково-технічних та інших програм і проєктів;

забезпеченні обміну науковою інформацією, організації спільної підготовки науковців і фахівців;

еколого-виховній та видавничій діяльності.

13.2. Парк може виходити до міжнародних природоохоронних асоціацій, об'єднань, організацій тощо.

#### **14. ЗМІНА МЕЖ, КАТЕГОРІЇ ТА СКАСУВАННЯ СТАТУСУ ПАРКУ**

14.1. Зміна меж, категорії та скасування статусу території Парку проводиться відповідно до законодавства.

#### **15. ПРИПИНЕННЯ ДІЯЛЬНОСТІ АДМІНІСТРАЦІЇ ПАРКУ**

15.1. Припинення Парку здійснюється відповідно до закону.

**Директор Департаменту  
природно-заповідного фонду  
та земельних ресурсів**



**Едуард АРУСТАМЯН**