

Міністерство освіти і науки України
Львівський національний університет імені Івана Франка
Географічний факультет

Н.М. Паньків, А.Б. Красько

НАВЧАЛЬНО-МЕТОДИЧНІ МАТЕРІАЛИ
для виконання семінарських та практичних робіт
та самостійної роботи студентів із курсу
«ТУРИСТИЧНО-РЕСУРСНИЙ ПОТЕНЦІАЛ ТЕРИТОРІЇ
ТА ЙОГО ВИКОРИСТАННЯ»
для студентів спеціальності 242 «Туризм»

Львів

Видавничий центр ЛНУ імені Івана Франка

2021

Рецензент:

Пилипович О.В. – кандидат географічних наук, доцент, доцент кафедри конструктивної географії і картографії Львівського національного університету імені Івана Франка.

Рекомендовано до друку
Вченою Радою географічного факультету
Протокол № 3 від 21 квітня 2021 р.

Паньків Н.М., Красько А.Б.

Туристично-ресурсний потенціал території та його використання: навчально-методичні матеріали. – Львів. Видавництво ЛНУ імені Івана Франка, 2021. – 90 с.

© Паньків Н.М, Красько А.Б, 2021
© Львівський національний університет
імені Івана Франка, 2021

ВСТУП

Навчально-методичні матеріали «Туристично-ресурсний потенціал території та його використання» призначені для студентів, які навчаються за спеціальністю 242 «Туризм». Вивчення цього курсу передбачене програмою у такому обсязі: 32 годин лекцій, 32 годин - практичних і семінарських занять (загалом – 64 академічних години).

Важливим чинником розвитку туризму будь-якої території є наявність туристичного потенціалу. Цей термін впродовж останніх років часто вживають в науковій літературі. Проте зрозуміти його конкретний зміст доволі складно за відсутності загальноприйнятого професійного трактування. Тому вивчення низки лекційних тем та розуміння структурних складових туристично-ресурсного потенціалу, проведення практичних і семінарських занять дають змогу студентам детально ознайомитися з його змістовим наповненням через аналіз природних, історичних та соціально-економічних передумов розвитку туристичної індустрії в Україні. Аналіз методів комплексної оцінки потенціалу геотуристичних систем та аналіз геотуристичних аспектів ресурсного потенціалу бальнеологічних, кліматичних, водних, лісових, спелеоресурсів, суспільно-історичних надбань нашої держави дасть змогу студентам глибше вивчити та зрозуміти актуальні і перспективні компоненти природи та історико-культурної спадщини України. Важливим є застосування прикладного(оціночного) підходу, що базується на практичному застосуванні існуючих методів оцінки туристичних ресурсів у відношенні конкретних територій.

Навчально-методичні матеріали із зазначеного спецкурсу допоможуть студентам, використовуючи знання лекційної тематики застосовувати їх на практичних і семінарських заняттях. Це поглибить та систематизує знання студентів, допоможе їм у майбутньому при вивченні нових курсів, пов'язаних з розвитком туристичної галузі.

Тематика практичних і семінарських занять пов'язана з основними темами курсу. Перелік рекомендованої літератури сприятиме кращому опрацюванню студентами головних і додаткових друкованих джерел з метою правильного розуміння, засвоєння та аналізу базових аспектів зазначеного курсу, допоможе при написанні курсових і магістерських робіт.

1. ОПИС НАВЧАЛЬНОЇ ДИСЦИПЛІНИ

(Витяг з робочої програми навчальної дисципліни

“Туристично-ресурсний потенціал території та його використання”)

Найменування показників	Галузь знань, напрям підготовки, освітньо-кваліфікаційний рівень	Характеристика навчальної дисципліни	
		денна форма навчання	заочна форма навчання
Кількість кредитів - 4	Галузь знань 24 Сфера обслуговування	Вибіркова	
Модулів – 2	Спеціальність 242 Туризм	Рік підготовки:	
Змістових модулів – 2		1-й	1,2-й
Курсова робота - немає		Семестр	
Загальна кількість годин - 120		2-й	2,3-й
		Лекції	
Тижневих годин для денної форми навчання: аудиторних –4 самостійної роботи студента – 3-4	Освітньо-кваліфікаційний рівень: бакалавр	32 год.	6 год.
		Практичні, семінарські	
		32 год.	4 год.
		Лабораторні	
		-	-
		Самостійна робота	
		56 год.	110 год.
ІНДЗ:			
Вид контролю: залік			

Примітка.

Співвідношення кількості годин аудиторних занять до самостійної і індивідуальної роботи становить:

для денної форми навчання – 32/56;

для заочної форми навчання – 10/110

2. МЕТА ТА ЗАВДАННЯ НАВЧАЛЬНОЇ ДИСЦИПЛІНИ

Дисципліна «Туристично-ресурсний потенціал території та його використання» призначена для підготовки бакалавра за спеціальністю 242 «Туризм».

Мета дисципліни – ознайомлення студентів із поняттям туристично-ресурсного потенціалу, значенням туристичних ресурсів у житті людини та їхнім місцем у структурі туристично-ресурсного потенціалу України, вивчення основних структурних складових туристичних ресурсів: природно-географічної, природно-антропогенної та суспільно-історичної, ознайомлення з територіальними особливостями розміщення та використання.

Завдання курсу:

- набуття теоретичних знань про значення туристичних ресурсів у житті людини та функціонуванні суспільства, їхні функції;
- вивчення структурних складових туристичних ресурсів та методики їхнього оцінювання;
- ознайомлення із структурою природно-географічних ресурсів та їхніми територіальними особливостями ;
- ознайомлення із структурою та територіальними особливостями природно-антропогенних туристичних ресурсів України ;
- ознайомлення із структурою та територіальними особливостями суспільно-історичних туристичних ресурсів України ;
- ознайомлення із туристично-рекреаційним районуванням України.

В результаті вивчення даного курсу студент повинен

знати:

- змістове наповнення туристично-ресурсного потенціалу території;
- структуру туристичного фонду та її основні характеристики;
- структуру основних типів туристичних ресурсів України та територіальні особливості в розрізі адміністративно-територіальних утворень;
- частки природних, природно-антропогенних та суспільно-історичних ресурсів України в загальному туристичному фонді держави, їхню географію, переважаючі напрямки використання та заходи охорони;
- особливості туристичних ресурсів України в регіональному аспекті та напрямки їхнього раціонального використання.

вміти:

- розрізняти туристичні ресурси за класифікаційними ознаками;
- характеризувати різні типи ресурсів та наводити приклади;
- аналізувати територіальні відмінності використання туристичних ресурсів, отримані результати зображати у вигляді діаграм та картограм;
- користуватися звітними матеріалами управління туризму.

3. ПРОГРАМА НАВЧАЛЬНОЇ ДИСЦИПЛІНИ

Змістовий модуль 1.

Поняття туристично-ресурсного потенціалу території. Значення туристичних ресурсів. Природні туристичні ресурси України.

- Тема 1.** Вступ. Туристичний потенціал території. Поняття туристичного потенціалу території. Методика оцінювання туристичного потенціалу території. Оцінка якості території для розвитку туризму і відпочинку.
- Тема 2.** Туристичні та рекреаційні ресурси як важлива складова туристичного потенціалу території. Основні поняття про туристичні ресурси. Класифікація туристичних ресурсів та вимоги до них. Властивості та характеристики туристичних ресурсів.
- Тема 3.** Кадастр туристичних ресурсів. Рекреаційні ресурси. Картографічний метод оцінки туристичних ресурсів.
- Тема 4.** Природні ресурси туризму та їхня оцінка. Поняття природних рекреаційних ресурсів. Методи оцінки природних туристичних ресурсів.
- Тема 5.** Значення туристичної ренти при використанні природних ресурсів. Орографічні умови та їхнє використання в галузі туризму.
- Тема 6.** Роль кліматичних умов при організації туризму. Роль водних рекреаційних ресурсів в організації туризму. Роль біологічних ресурсів в організації туризму.
- Тема 7.** Природні лікувальні ресурси. Комплексна оцінка природних умов та ландшафтів.
- Тема 8.** Екологія та охорона туристичних ресурсів. Туризм та навколишнє середовище

Тема 9. Екологічний туризм. Природоохоронні території як ресурс екотуризму. Рекреаційні навантаження на ландшафтні комплекси

Змістовний модуль 2.

Суспільно-історичні туристичні ресурси України.

Тема 10. Культурно-історичні ресурси туризму та їхня оцінка. Елементи культури, що приваблюють туристів. Культурно-історичні туристичні ресурси України

Тема 11. Біосоціальні ресурси України. Подійні ресурси України. Трансресурсні об'єкти.

Тема 12. Оцінка культурно-історичних ресурсів. Значення культурної спадщини для розвитку туризму. Пам'ятки, що входять в список Всесвітньої спадщини ЮНЕСКО.

Тема 13. Соціально-економічні ресурси туризму та їхня оцінка. Визначення та класифікація соціально-економічних ресурсів. Туристична інфраструктура як основа соціально-економічних ресурсів.

Тема 14. Транспортна інфраструктура в туризмі. Інфраструктура розміщення та харчування туристів. Туристичні об'єкти, комплекси, заклади.

4. СТРУКТУРА НАВЧАЛЬНОЇ ДИСЦИПЛІНИ

Назви змістових модулів і тем	Кількість годин										
	Денна форма					Заочна форма					
	Усього	у тому числі				Усього	у тому числі				
		л	п	лаб	інд		ср	л	п	лаб	інд
Змістовий модуль 1. Природні туристичні ресурси											
Тема 1	7	2	2			4					8
Тема 2.	7	2	2			4					8
Тема 3.	7	2	2			3		1			5
Тема 4	7	2	2			4		1	1		5
Тема 5	7	2	2			3		1	1		5
Тема 6	7	2	2			4					8
Тема 7	7	2	2			3					8
Тема 8	7	2	2			4					8
Тема 9	7	2	2			4					8
Тема 10.	7	2	2			4					8
Тема 11	7	2	2			3					8
Разом – за зм. Модуль 1.	84	22	22			40		3	2		79
Змістовий модуль 2. Суспільно-історичні туристичні ресурси України											
Тема 12	6	2	2			3		1	1		5
Тема 13	6	2	2			3		1	1		5
Тема 14	6	2	2			3		1			5
Тема 15	7	2	2			4					8
Тема 16	6	2	2			3					8
Разом – зм. модуль 2	31	10	10			16		3	2		31
<u>Усього годин</u>	120	32	32			56		6	4		110

5. ТЕМИ СЕМІНАРСЬКИХ ЗАНЯТЬ

№ з/п	Назва теми	Кількість годин	
		Денна форма	Заочна форма
1	Теоретичні основи туристичного ресурсознавства	4	-
2	Туристичний потенціал території	2	1
3	Туристичні та рекреаційні ресурси як важлива складова туристичного потенціалу території	2	1
4	Природні ресурси туризму та їхня оцінка	2	-
5	Екологія та охорона туристичних ресурсів	2	-
6	Культурно-історичні ресурси туризму та їхня оцінка	2	-
7	Соціально-економічні ресурси туризму та їхня оцінка	2	-
8	Рекреаційно-туристичне районування України та ресурсно-рекреаційна оцінка територій	2	-
9	Природні, природно-антропогенні, суспільно історичні ресурси Західного регіону України	2	-
	Разом	20	2

6. ТЕМИ ПРАКТИЧНИХ ЗАНЯТЬ

№ з/п	Назва теми	Кількість годин	
		Денна форма	Заочна форма
1	Загальна структура туристично-ресурсного потенціалу України. Особливості регіонального розміщення ресурсів.	2	-
2	Територіальні особливості природно-заповідного фонду України. Визначення відсоткового співвідношення територій природно-заповідного фонду у розрізі областей.	2	2
3	Регіональні особливості історико-культурних туристичних ресурсів України. Створення паспорту суспільно-історичної пам'ятки України.	2	-
4	Архітектурно-історичні та біосоціальні рекреаційно-туристичні ресурси України. Ресурсно-рекреаційний рейтинг територій.	2	-
5	Територіальні особливості спелеоресурсів України: визначення бальної оцінки закарстованості території України в розрізі	2	-

	областей.		
6	Рекреаційно-туристичний потенціал Львівщини. Особливості територіального розміщення та використання.	2	-
	Разом	12	2

7. САМОСТІЙНА РОБОТА

№ з/п	Назва теми	Кількість годин	
		Денна форма	Заочна форма
1	Роль туристичних ресурсів окремих регіонів України та держави в цілому. Функціональна структура туристичної галузі.	8	11
2	Регіональні та державні проблеми використання туристичного фонду. Чинники, що формують туристично-ресурсний потенціал окремих регіонів та України в цілому.	4	11
3	Значення історико-культурних туристичних ресурсів. Найдавніші пам'ятки стародавньої історії України. Античні пам'ятки Причорномор'я та Криму.	4	11
4	Особливості народної архітектури. Музеї просто неба та їхня роль у збереженні архітектурних ресурсів України.	8	11
5	Сучасний стан лісових ресурсів в Україні, перспективи їхнього використання у туризмі.	8	11
6	Сучасний стан використання музейного фонду в Україні. Найдавніші музеї в регіонах. Заходи оптимізації використання музейних ресурсів.	8	11
7	Історичні заповідники України. Аналіз історичних міст та столиць України. Найдавніші рукописні книги.	8	11
8	Національна програма охорони туристичних ресурсів, перспективні заходи для збереження історико-культурного фонду. Юридична відповідальність за непрофільне туристичних ресурсів.	8	11
9	Туристично-рекреаційне районування України. Аналіз туристичного потенціалу основних рекреаційно-туристичних районів України.	-	11
10	Форми територіальної організації туристичної діяльності.	-	11
	Разом	56	110

8. ЗАСОБИ ДІАГНОСТИКИ УСПІШНОСТІ НАВЧАННЯ

Навчальна дисципліна «Туристично-ресурсний потенціал території та його використання» оцінюється за модульно-рейтинговою системою, яка складається із 2 модулів.

Результати навчальної діяльності студентів оцінюються за 100-бальною шкалою. Академічні успіхи студента визначаються за допомогою контрольних заходів, передбачених навчальним планом, обов'язковим переведенням оцінок до національної шкали та шкали ECTS.

Поточний контроль здійснюється під час проведення практичних занять і має за мету перевірку засвоєння знань, умінь і навичок студента з кожного окремого модуля навчальної дисципліни. Результати поточного контролю заносяться до журналу обліку відвідування занять студентами та їхньої успішності.

До форм поточного контролю належить оцінювання:

- модульні заняття (1 модуль – 10 балів, 2 модуль - 10 балів) разом 20 балів;
- якість та правильність виконання практичних та семінарських робіт (16 робіт) – 32 бали.

Підсумковий контроль: залікова контрольна робота – 48 балів.

Протягом семестру проводиться не менше двох модулів або колоквіумів чи контрольних робіт або інших видів контролю. Максимальна кількість балів, яка встановлюється для цих видів контролю, а також відповідність оцінок FX та F у шкалі ECTS, у балах та національній шкалі визначається Вченими радами факультетів або кафедрами, які забезпечують викладання відповідних дисциплін.

Шкала оцінювання: національна та ЄКТС

Сума балів за всі види навчальної діяльності	Оцінка ЄКТС	Оцінка за національною шкалою	
		для екзамену, курсового проекту (роботи), практики	для заліку
90 – 100	A	відмінно	зараховано
81-89	B	добре	
71-80	C		
61-70	D		
51-60	E	задовільно	не зараховано
21-50	FX	незадовільно	
0-20	F	незадовільно (без права перездачі)	

9. МЕТОДИЧНЕ ЗАБЕЗПЕЧЕННЯ

1. Методичні вказівки до виконання практичних робіт з курсу «Туристичне ресурсознавство» для студентів спеціальності «Туризм». / Уклали: Паньків Н.М., Монастирський В.Р. – Львів: Видавничий центр ЛНУ імені Івана Франка, 2011. – 50 с.
2. Паньків Н.М. Туристично-ресурсний потенціал України: Навчальний посібник. – Львів: Видавничий центр ЛНУ імені Івана Франка, 2005. – 87 с.
3. Паньків Н.М. Туристичне ресурсознавство : навч. Посібник / Наталія Паньків. / Львів : Український бестселер, 2011. – 238 с.
4. Паньків Н.М. Туристичне ресурсознавство: Навчально-методичний посібник. – Львів: Видавничий центр ЛНУ імені Івана Франка, 2016. – 65 с.

10. РЕКОМЕНДОВАНА ЛІТЕРАТУРА

Базова

1. Волошин І.М. Туристичні ресурси України / І.М.Волошин, Л.Ю. Матвійчук, К.В. Ненько.,- Львів.: ЛДУФК, 2015. – 437 с.
2. Бейдик О.О. Рекреаційно-туристичні ресурси України: методологія та методика аналізу, термінологія, районування / О.О. Бейдик. – К.: ВПЦ „Київський у-т, 2003. – 395 с.
3. Бейдик О.О. Рекреаційне районування // ГЕУ. У 3-х т./ О.О. Бейдик. – К.: Вид-во ім. М.П. Бажана, 1990. – т.3. – с. 120.
4. Бейдик О.О. Словник-довідник з географії туризму, рекреології та рекреаційної географії./ О.О. Бейдик. – К.: Ін-т туризму федерації профспілок України, 1998. – 130 с.
5. Вуйцик В.С. Державний історико-архітектуриний заповідник у Львові/ В.С.Вуйцик. - Львів: Каменяр, 1991. – 175 с.
6. Данилюк А.Г. Традиційна архітектура регіонів України: Полісся./ А.Г. Данилюк. – Львів: Вид. центр ЛНУ ім. І.Франка, 2001. – 147 с.
7. Кусков А.С. Туристское ресурсоведение: учеб. пособие для студ. высш. учеб. заведений / А.С. Кусков. – М.: Издательский центр «Академия», 2008. - 208 с.
8. Лабскір В.М. Туристичні об'єкти України: навч. посібник / В.М. Лабскір, А.Г. Любієв, О.В. Юшка. – Харків.: ЕНГУ ХПІ, 2002. – 176 с.
9. Любіцева О.О. Туристичні ресурси України: навчальний посібник. / О.О. Любіцева, Є.В. Панкова, В.І. Стафійчук. – К.: Альтерпрес, 2007. -369 с.
10. Масличенко В. А. Туристские ресурсы. / В. А. Масличенко. – Хабаровск: ДВГУПС, 2006. - 320 с.
11. Паньків Н.М. Туристичне ресурсознавство : навч. посібник / Наталія Паньків. / Львів : Український бестселер, 2011. – 238 с.

12. Фоменко Н.В. Рекреаційні ресурси та курортологія. К: Центр навчальної літератури, 2007. - 230 с.

Допоміжна

1. Географічна енциклопедія України. – К.: Українська енциклопедія ім. М. Бажана. Т.1, 1989.-416 с.; Т.2, 1990-480 с.; Т.3 -480 с.
2. Заповідники та національні природні парки України /Мінекобезпеки України. – К.: Вища школа, 1999. – 232 с.
3. Заставний Ф. Д. Географія України / Ф.Д.Заставний. – Львів: Світ, 1993. – 560 с.
4. Кифяк В. Ф. Організація туристичної діяльності в Україні./ В.Ф.Кифяк. – Чернівці: Зелена Буковина, 2003. – 312 с.
5. Мацола В. І. Рекреаційно-туристичний комплекс України./ В.І. Мацола.– Львів: 1997. – 259 с.
6. Рутинський М. Й. Географія туризму України. Навчально-методичний посібник./ М.Й. Рутинський. – К.: Центр навчальної літератури, 2004. – 160 с.
7. Туристичні ресурси України / За ред. О. І. Лугова. – К.: Інститут туризму федерації профспілок України, 1996. – 352 с.
8. Федунь О. В. Бальнеологічні ресурси Прикарпаття / О.В. Федунь. – Львів: ВНТЛ, 1999. – 108 с.

ЧАСТИНА 1

ПРАКТИЧНІ ЗАНЯТТЯ

ПРАКТИЧНА РОБОТА № 1

Загальна структура туристично-ресурсного потенціалу України

Мета роботи: проаналізувати основні структурні компоненти туристичного ресурсного потенціалу України, визначити їхню пріоритетність.

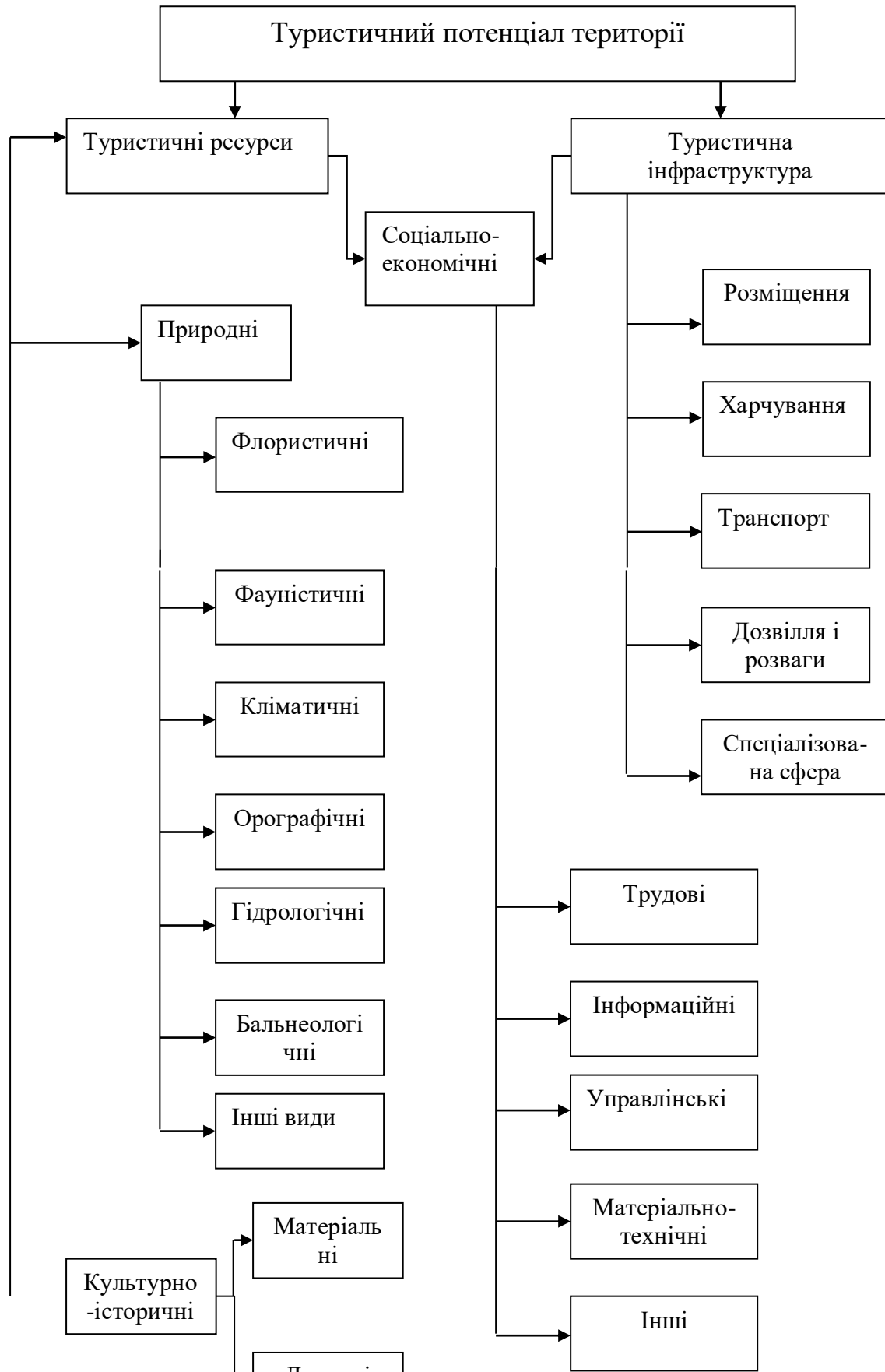
Розвиток туристичного бізнесу здійснюється за наявності основних складових: капіталу, технологій, трудових, природних та культурно-історичних ресурсів туризму. Однак для того, щоб займатись туризмом недостатньо володіти капіталом, технологією, високопрофесійними кадрами. Необхідно обрати місце, де наявні ресурси для розвитку туризму. Практика останніх років демонструє створення штучних туристичних ресурсів – великих тематичних парків, туристичних комплексів, атракціонів тощо. Тобто, якщо в межах певної території нема туристичних ресурсів, то людина може їх створити. Власне наявність туристичних ресурсів сприяє формуванню туристичного бізнесу в тому чи іншому регіоні.

Туристичні ресурси визначають специфіку розвитку в регіоні, формування пріоритетних напрямків інвестиційної політики. Крім того, на основі наявності і різноманітності туристичних ресурсів плануються і відкриваються нові туристичні маршрути.

Майбутні спеціалісти в галузі туризму повинні мати уявлення про зміст, структуру та роль туристичних ресурсів у розвитку регіонального туризму, володіти основними методами оцінки природних, культурно-історичних ресурсів та охорони довкілля. Уявлення людей про цінність території як перспективному методі туризму традиційно пов'язують з

багатством природи, їх культурно-історичною спадщиною, в якості якої розглядаються, перш за все. Пам'ятки архітектури, історичні міста, архітектурні монументи тощо.

Завдання 1. Побудувати в зошиті та письмово проаналізувати структуру туристичного потенціалу території (рис. 1).



— **Рис.1. Структура туристичного потенціалу території [11].**

Слід зауважити, що в науковому розумінні існує часте застосування термінів «туристично-рекреаційний потенціал», «туристично-рекреаційна сфера». Згідно методологічного підходу це не є зовсім правильним через те, що туристична галузь є складовою рекреаційної сфери, тобто в словосполученні «туристично-рекреаційний» відбувається дублювання понять.

Завдання 2.

Слід зауважити, що більша частина регіонів України характеризується низькою щільністю розміщення туристичних об'єктів, слабкою транспортною доступністю, поганим фізичним станом та відсутністю комплексності. До регіонів України, потенціал яких визнаний високим слід віднести АР Крим, Львівську, Івано-Франківську, Харківську, Закарпатську області, південні області України, міста Київ, Львів, Кам'янець-Подільський. Решта регіонів України мають певні особливості, що ускладнюють використання кожного із них або погіршують їхні якісні характеристики, що призводить до зменшення загальної оцінки.

Використовуючи таблицю 1, картографічно (на контурній карті) зобразити сумарні, природно-рекреаційні та лісові ресурси адміністративно-територіальних одиниць України. Індивідуально розробити шкалу градацій (для прикладу: 0-7; 8-15). Сумарний потенціал штриховкою або відтінками, лісові та природно рекреаційні – стовпчиковою діаграмою.

Письмово відповісти на наступні запитання:

1) що таке природно-ресурсний потенціал території?;

- 2) чи існує відмінність між туристичними ресурсами та туристичним потенціалом території ?
- 3) територіальне розміщення показника природно-ресурсного потенціалу областей України.

Таблиця 1

Забезпечення населення України природно-ресурсним потенціалом

Райони	Потенціал ресурсів у розрахунку на одну особу, балів						
	мінеральних	водних	земельних	лісових	фауністичних	природних рекреаційних	сумарний
Дніпропетровська	354	53	79	11	120	65	145
Донецька	301	44	50	11	40	61	117
Запорізька	70	150	123	16	140	85	97
Луганська	412	82	55	32	60	75	158
Полтавська	42	88	181	75	260	59	105
Сумська	11	116	157	173	220	66	95
Харківська	35	61	96	61	100	111	70
Вінницька	7	70	188	80	100	50	94
Волинська	3	116	117	327	80	79	84
Житомирська	19	117	146	291	140	56	96
Закарпатська	11	252	51	439	20	310	104
Івано-Франківська	22	215	51	355	20	151	84
Київська	6	44	69	61	60	87	46
Кіровоградська	48	115	255	48	160	63	126
Львівська	58	125	54	191	20	107	72
Рівненська	14	97	107	298	120	53	77
Тернопільська	4	97	178	105	40	52	93
Хмельницька	11	94	164	82	60	55	89
Черкаська	21	97	172	111	180	86	100
Чернігівська	50	129	196	211	260	129	131
Чернівецька	13	99	90	214	40	101	71
Автономна Республіка Крим	46	190	127	55	80	394	128
Миколаївська	11	205	195	11	240	70	115
Одеська	5	62	132	23	80	102	73
Херсонська	7	214	208	30	300	81	122

*Руденко В.П. Географія природно-ресурсного потенціалу України. – У 3-х част.: підручник. – Чернівці. 2010. – 552 с.

Рекомендована література до практичної роботи

1. *Бабінець А. Е., Марус В. И., Койнов И. М.* Минеральные и термальные воды Советских Карпат. – К. : Наук. думка, 1978. – 152 с.
2. *Бейдик О. О.* Рекреаційно-туристичні ресурси України: методологія та методика аналізу, термінологія, районування. – К.: ВПЦ “Київський університет”, 2003. – 395 с.
3. *Мацола В. І.* Рекреаційно-туристичний комплекс України. – Львів: Наука, 1997. – 259 с.

Завдання для самостійної роботи студентів (4 год.)

1. З'ясувати основні відмінності між наступними поняттями: ресурси, туристичні ресурси, туристичний потенціал, природні туристичні ресурси, антропогенні туристичні ресурси, культурно-історичні особливості території, соціально-економічна інфраструктура.
2. Поясніть причини відмінностей в забезпеченні туристичними ресурсами різних адміністративно-територіальних утворень України.
3. Наведіть приклади туристичних ресурсів в різних регіонах України та проаналізуйте їх.
4. Чи можливо змінити ресурсну забезпеченість території? Відповідь обґрунтуйте.
5. Що таке «туристична якість території» ?
6. Які особливості оцінювання туристичної якості території?
7. Які методики оцінки туристичного потенціалу території ви знаєте?

ПРАКТИЧНА РОБОТА №2 (4 год)

Територіальні особливості природно-антропогенних туристичних ресурсів та природно-рекреаційного потенціалу України

Мета роботи: вивчити структуру та проаналізувати територіальні відмінності складових природно-антропогенних туристичних ресурсів України. Поняття екологічного туризму та його особливостей розвитку.

Природно-заповідний фонд України – це система ділянок суходолу і водного простору, природні комплекси та об'єкти, що мають особливу природоохоронну, наукову, естетичну, рекреаційну та іншу цінність, виділені з метою збереження природної різноманітності ландшафтів, генофонду, тваринного і рослинного світу, підтримання загального екологічного балансу та забезпечення фонового моніторингу навколишнього природного середовища.

Державною стратегією регіонального розвитку, затвердженою постановою Кабінету міністрів від 6.08.2014 року №385, передбачено розширення площі ПЗФ до 15 відсотків від загальної території України до 2020 року, що, на жаль, не сталося.

У Законі України «Про природно-заповідний фонд України» подано класифікацію територій та об'єктів ПЗФ України (стаття 3) та форми власності на території та об'єкти природно-заповідного фонду (стаття 4). До складу природно-заповідного фонду України входять як природні, так і штучно створені території та об'єкти. За О. О. Бейдиком природно-заповідні об'єкти або **природно-антропогенні рекреаційно-туристичні ресурси** – це геосистеми, до складу яких входять як природні так і антропогенні об'єкти, що використовуються в туристично-рекреаційному господарстві. Структура природно-антропогенних РТР відображена на рис. 1.



Рис. 1. Структура природно-антропогенних рекреаційно-туристичних ресурсів

Державний природно-заповідний фонд включає чотири структурних підрозділи:

- 1) природоохоронну та науково дослідну складову (біосферні та природні заповідники, пам'ятки природи);
- 2) природоохоронну та рекреаційну складову (національні парки і пам'ятки садово-паркового мистецтва);
- 3) природоохоронну та ресурсновідновну складову (заказники природи);

4) науково дослідну та природоохоронну складову (ботанічні сади, дендропарки та зоопарки) [8].

Зазначимо, що різні види природоохоронних територій характеризуються різними ступенями заповідності. Наприклад, для рекреаційних потреб заповідники не використовуються. Найбільше значення для рекреаційно–туристичної сфери мають природні національні парки, парки – пам’ятки садово-паркового мистецтва, зоологічні сади, пам’ятки природи.

Станом на 01.01.2019 року Природоохоронний фонд України налічував 8295 територій та об’єктів загальною площею 3,9 млн. га. Понад 60 % заповідної території припадає на об’єкти, що найбільш охороняються: сюди зараховано 19 природних та 5 біосферних заповідників, 49 національних парків, 4 мисливські господарства.

Таблиця 1.

Порівняння територій природно-заповідного фонду загальнодержавного та місцевого значення у відсотках від загальної площі адміністративно-територіальних одиниць [8]

Назва АТО	Площа територій ПЗФ загальнодержавного значення, %	Площа територій ПЗФ місцевого значення, %
Вінницька область	1,30	1,20
Волинська область	6,58	5,06
Дніпропетровська область	1,04	1,98
Донецька область	2,62	1,68
Житомирська область	1,94	2,65
Закарпатська область	12,44	2,07
Запорізька область	4,95	0,69
Івано-Франківська область	9,47	6,47
Київська область	10,96	1,26
Кіровоградська область	0,24	3,84
А. Респ. Крим	5,77	2,66
Луганська область	0,53	3,00
Львівська область	2,96	4,29
Миколаївська область	1,99	2,20
Одеська область	3,38	1,42

Полтавська область	2,25	3,49
Рівненська область	3,48	5,82
Сумська область	2,46	5,44
Тернопільська область	2,87	6,87
Харківська область	0,76	1,96
Херсонська область	11,43	0,99
Хмельницька область	13,57	2,34
Черкаська область	1,72	1,89
Чернівецька область	3,61	10,04
Чернігівська область	1,63	6,56
м. Київ	17,06	8,56
м. Севастополь	29,73	0,64

Завдання 1. Дати письмове визначення таких понять:

- а) природозаповідний фонд;
- б) заповідник;
- в) національний парк;
- г) заказник;
- д) біосферний заповідник.

Завдання 2. Використовуючи таблицю 2, картографічно зобразити природно-рекреаційний потенціал України (у розрізі районів та областей). Районів (колонка усього в %)– штриховкою або відтінками, областей (колонки: у тому числі, %_ – стовпчиковою діаграмою. Виконати письмовий аналіз.

Таблиця 2

Природно-рекреаційний потенціал України*

Район, область, республіка	Потенційна потреба в рекреаційних територіях, тис. га	Природно-рекреаційний потенціал		
		усього, %о від сумарного ПРП України	у тому числі, %	
			ресурсів відпочинку і туризму	ресурсів санаторно- курортного лікування
Донецький район	392,7	10,170	84	16
Донецька	234,3	6,152	83	17
Луганська	158,4	4,018	84	16
Придніпровський район	315,2	8,002	84	16
Дніпропетровська	187,4	4,686	84	16
Запорізька	127,8	3,316	84	16
Північно-Східний район	413,1	10,253	77	23
Полтавська	88,7	1,916	81	19
Сумська	80,4	1,766	82	18
Харківська	244,0	6,571	75	25
Столичний район	543,8	12,454	82	18
Житомирська	77,4	1,627	81	19
Київська	300,0	7,328	83	17
Чернігівська	166,4	3,499	81	19
Центральний район	184,8	3,939	81	19
Кіровоградська	66,8	1,457	81	19
Черкаська	118,0	2,482	81	19
Причорноморський район	710,9	26,199	67	33
Авт. Республіка Крим	479,1	17,608	60	40
Миколаївська	65,9	1,709	84	16
Одеська	93,8	5,012	41	59
Херсонська	72,1	1,870	84	16
Подільський район	206,6	4,575	72	28
Вінницька	69,5	1,839	61	39
Тернопільська	58,2	1,136	79	21
Хмельницька	78,9	1,600	80	20
Північно-Західний район	133,2	2,728	80	20
Волинська	75,4	1,557	80	20
Рівненська	57,8	1,171	80	20
Карпатський район	570,2	18,086	69	31
Закарпатська	183,9	7,036	57	43
Івано-Франківська	151,5	3,929	84	16
Львівська	172,0	5,377	70	30
Чернівецька	62,8	1,744	79	21
УКРАЇНА	3470,5	96,406	75	25

*Руденко В.П. Географія природно-ресурсного потенціалу України. – У 3-х част.: підручник. – Чернівці. 2010. – 552 с.

Завдання 3. Картографічно зобразити розміщення природоохоронних територій України, вказуючи рік заснування (таблиця 3).

Таблиця 3

Основні об'єкти природо-заповідного фонду України*

Назва	Область	Рік створення	Площа, га
<i>Національні парки</i>			
Карпатський національний природний парк	Івано-Франківська область	1980	50 303
Шацький національний природний парк	Волинська область	1983	32 515
Національний природний парк «Синевир»	Закарпатська область	1989	40 400
Вижницький національний природний парк	Чернівецька область	1995	7928
Національний природний парк «Подільські Товтри»	Хмельницька область	1996	261 316
Національний природний парк «Святі гори»	Донецька область	1997	40 609
Яворівський національний природний парк	Львівська область	1998	7079
Деснянсько-Старогутський нац. природний парк	Сумська область	1999	16 215
Національний природний парк «Сколівські Бескиди»	Львівська область	1999	35 684
Ужанський національний природний парк	Закарпатська область	1999	39 159
Національний природний парк «Гуцульщина»	Івано-Франківська область	2002	32 271
Галицький національний природний парк	Івано-Франківська область	2004	14 685
Національний природний парк «Гомільшанські ліси»	Харківська область	2004	14 315
Ічнянський національний природний парк	Чернігівська область	2004	9 666
Національний природний парк «Великий Луг»	Запорізька область	2006	16 756
Мезенський національний природний парк	Чернігівська область	2006	31 035
Національний природний парк «Голосіївський»	Київ	2007	4 525

Гетьманський національний природний парк	Сумська область	2009	23 360
Національний природний парк «Залісся»	Київська область	2009	14 800
Білоозерський національний природний парк «святі гори»	Київська, Черкаська область	2009	7 000
Слобожанський національний природний парк	Харківська область	2009	5200
Пирятинський національний природний парк	Полтавська область	2009	12000
Дворичанський національний природний парк	Харківська область	2009	-
Черемоський національний природний парк	Чернівецька область	2009	-
Сіверсько-Донецький національний природний парк	Луганська область	2009	-
Дермансько-Острозький національний природний парк	Рівненська область	2009	-
Національний природний парк «Чарівна гавань»	Автономна республіка Крим	2009	-
Національний природний парк «Бузький Гард»	Миколаївська область	2009	6 138
Національний природний парк «Білобережжя Святослава»	Миколаївська область	2009	35 223
Національний природний парк «Тузовські лимани»	Одеська область	2010	27 865
Верховинський національний природний парк	Івано-Франківська область	2010	12 023
Приазовський національний природний парк	Запорізька область	2010	78 127
Нижньосульський національний природний парк	Черкаська область	2010	16 879
Національний природний парк «північне Поділля»	Львівська область	2010	15 588
<i>Природні заповідники</i>			
Природний заповідник «Горгани»	Івано-Франківська область	1996	5 344,2
Дніпровсько-Орільський природний заповідник	Дніпропетровська область	1990	3 766,2
Природний заповідник «Сланецький степ»	Миколаївська область	1996	1 675,7
Казантипський природний заповідник	Автономна республіка Крим	1998	450,1
Канівський природний заповідник	Черкаська область	1923	2 027,0
Карадазький природний заповідник	Автономна республіка Крим	1979	2 872
Кримський природний заповідник Філії «Леб'язі острови»	Автономна республіка Крим	1923	44 175

Луганський природний заповідник Філії: Станочно-Луганський заповідник, «Стрільцьвський степ»	Луганська область	1968	2 122
Природний заповідник «Медобори»	Тернопільська область	1990	10 521
риродний заповідник «Мис Мартьян»	Автономна республіка Крим	1973	240
Природний заповідник «Михайлівська цілина»	Сумська область	2009	
Опукський природний заповідник	Автономна республіка Крим	1998	1 592,3
Поліський природний заповідник	Житомирська область	1968	20 104
Природний заповідник «Розточчя»	Львівська область	1984	2084,5
Рівненський природний заповідник	Рівненська область	1999	42 288,7
Черемський природний заповідник	Волинська область	2001	2 975,7
Український степовий природний заповідник Філії: «Хомутівський степ», «Кам'яні могили»	Донецька, Запорізька, Сумська області	1961	3 335,6
Ялтинський гірсько-лісовий природний заповідник	Автономна республіка Крим	1973	14 523

* Паньків Н.М. Туристичне ресурсознавство : навч. посібник / Наталія Паньків. / Львів : Український бестселер, 2011. – 238 с.

Самостійно опрацювати відомості стосовно створення нових об'єктів ПЗФ України з 2011 року та нанести на карту.

Завдання 4. Проаналізувати (таблиця 4) динаміку рейтингу областей України за зміною площ природно-заповідного фонду України. Дайте характеристику одного національного парку, одного заказника та одного дендрологічного парку.

Таблиця 4

Рейтинг адміністративно-територіальних одиниць за зміною площ (фактичних) територій природно-заповідного фонду

Адміністративно-територіальна одиниця	Зміна площі за рік, га							Разом	Рейтинг
	2011	2012	2013	2014	2015	2016	2017		
Вінницька область	246,5	5083,09	-117,8	0	229,1274	169,0709	-20,3646	5589,62	8
Волинська область	-2627,1	-482,9	5044,3	-439,6	0	-4493,08	109,7	-2888,68	27
Дніпропетровська область	5869,87	15075,26	2488,01	1371,25	2756,163	0	0	27560,55	4
Донецька область	71,71	1128,352	0,0353	0	142,7	407,9	3751,132	5501,83	9
Житомирська область	1278,0348	0	-0,0448	0	0	169,6728	368	1815,66	20
Закарпатська область	1166,29	-31,03	241,2107	833,6	278,6	1664,8	192,9	4346,37	14
Запорізька область	151,5	1076,7	1151,005	277,2833	313,32	85,9	12,1	3067,81	16
Івано-Франківська область	2781,33	5,8	-0,4	0	-2	-6	64,8	2843,53	17
Київська область	367,9997	2,2	-488,015	2006,415	176580,1	511,11	1212,022	180191,85	1
Кіровоградська область	1219,5	884	0	0	0	0	3,2826	2106,78	18
АРК	38532,4745	3057,439	9,0486	0	0	0	0	41598,96	3
Луганська область	4118,1731	3216,97	849,1049	221,7113	366,36	308,2	0	9080,52	6
Львівська область	0,5	-6,456	8917,876	32,5539	169,47	-19,54	184,3544	9278,76	5
Миколаївська область	0,7	957,22	0	0	37,47	0	0	995,39	21
Одеська область	5397,8882	-0,0202	0	-2,021	0	-3,3521	0	5392,49	10
Полтавська область	0,04	-22,65	8,5985	0	33,7	0	26,81	46,50	25
Рівненська область	125	0	4757,8	0	12,1962	-6,6	3,6034	4892,00	12
Сумська область	0	61,56	2,3054	205,4795	190,9	113,86	219,7269	793,83	22
Тернопільська область	61,05	-11,96	219,3232	73,98	311,7232	53,73	-60,54	647,31	23
Харківська область	984,11	309,12	-0,09	0,09	0	285,6	406,6595	1985,49	19
Херсонська область	0	0	0,04	78508,16	104,1	0	0	78612,30	2
Хмельницька область	4	5999,643	-1,4128	4,55	2,2	0	0	6008,98	7
Черкаська область	2177,0489	7,7276	20,0918	2,1868	789,5936	100,67	110,06	3207,38	15
Чернівецька область	-0,05	0,112	-0,112	0	0	0	0	-0,05	26
Чернігівська область	0	0	1127,01	3495,09	5,5	75,19	16	4718,79	13
м. Київ	0	-7,6	5114,02	0	152,2	0	15,8	5274,42	11
м. Севастополь	0	0	83,92	0	0	0	0	83,92	24

Рекомендована література до практичної роботи

1. Бейдик О. О. Рекреаційно-туристичні ресурси України: методологія та методика аналізу, термінологія, районування. – К.: ВПЦ “Київський університет”, 2003. – 395 с.
2. Заповідники та національні природні парки України / Мінекобезпеки України. – К.: Вища школа, 1999. – 232 с.
3. Інформаційно-аналітичні матеріали Міністерства екології та природних ресурсів України з питання «Аналіз площ ПЗФ України в розрізі адміністративно-територіальних одиниць».
4. Мацола В. І. Рекреаційно-туристичний комплекс України. – Львів, 1997. – 259 с.
5. Паньків Н. Туристичне ресурсознавство: навч. посібник / Наталія Паньків. – Львів: Український бестселер, 2011. – 238 с.
6. Вуйцик В.С. Державний історико-архітектурний заповідник у Львові/ В.С.Вуйцик. - Львів: Каменярь, 1991. – 175 с.

Завдання для самостійної роботи студентів (8 год.)

1. Які виділяють типи туристичного природокористування? Коротко проаналізуйте кожний.
2. Які основні види впливу туризму на довкілля?
3. Які особливості та напрями впливу туризму на соціальне середовище?
4. В чому полягає екологічність та неекологічність туризму ?
5. Які існують підходи до визначення екотуризму?
6. Чи можна розглядати екотуризм як один з найбільш ресурсозберігаючих видів туризму?
7. Які основні завдання та принципи екотуризму?
8. Які моделі екотуризму ви знаєте? Які функції реалізуються в межах кожної з них?
9. Які ви знаєте категорії природоохоронних об’єктів?
10. Чому власне об’єкти природоохоронних територій слугують базою для розвитку екотуризму?

11. Які особливості впливу туристичної діяльності на екологію заповідних територій?
12. Назвіть та проаналізуйте найцінніші природозаповідні території України.
13. Що таке «рекреаційне навантаження»?
14. Які різновиди та форми рекреаційних навантажень ви знаєте?
15. Як проводиться визначення рекреаційного навантаження?
16. Проведіть оцінку екотуристичного потенціалу будь-якого регіону нашої країни.
17. Охарактеризуйте одну із природоохоронних територій вашого регіону за наступним планом: а) географічне положення об'єкту; б) природні умови та їхня оцінка; в) ландшафти та їхня комплексна оцінка; г) історико-культурний спадок території; д) особливості туристичного використання; е) туристичні маршрути та екологічні стежки, їхня характеристика.
18. Якщо в вашому регіоні є приклади розвитку екотуризму, складіть характеристику екотуристичного маршруту, де врахуйте: а) тип маршруту; б) його тривалість; в) протяжність та склад маршруту; г) сезонність функціонування; д) принципи екотуризму та їхня реалізація; е) програма маршруту; є) популярність маршруту; з) використовувані туристичні ресурси.

ПРАКТИЧНА РОБОТА № 3

Територіальні особливості спелеоресурсів України: визначення бальної оцінки закарстованості території України в розрізі областей.

Мета роботи: освоїти територіальні відмінності у використанні спелеоресурсів України та навчитися оцінювати територію з точки зору закарстованості.

Основними об'єктами спелеотуризму є **печери**. Розвиток печер безпосередньо пов'язаний з карстовими явищами. Печера представляє собою порожнину в поверхневих шарах земної кори різної форми та розмірів. Вона сполучається з поверхнею одним або декількома отворами та утворюється , головним чином, в районах карстових процесів, шляхом вилуговування та розмиву легкорозчинних порід – вапняків, доломітів, гіпсів та ін.

Крім карстових розрізняють печери **абразійні, дефляційні, денудаційні, суфозійні** та ін. Печери можуть бути надземними та підземними. Печера, що простягається горизонтально з виходом на поверхню може використовуватись як екскурсійний об'єкт. Зі спортивною метою використовуються важкодоступні печери, подолати які можна за допомогою спеціальних приладів та обладнання. Їх класифікують за рівнем складності. **Подільсько-Буковинська карстова** область налічує 12 класифікованих печер, найбільші з них: Оптимістична (к.ск. 2Б); Озерна (к.ск. 2Б-3Б); Млинки (к.ск. 2А); Кришталева (к.ск. 2А); Перлина (к.ск. 1). **Гірсько-Кримська карстова область** налічує 141 класифіковану печеру (127 вертикальних, 7 горизонтальних та 7 комбінованих печер) 3А-4А категорій складності. **Печери Закарпатської карстової** області не класифіковані за рівнем складності, так як займають не великі довжини і не є дуже складними для проходження. За критерієм складності виділяють дев'ять категорій: 1, 2А, 2Б, 3А, 3Б, 4А, 4Б, 5А, 5Б. В одній печері, як правило, можна прокласти декілька маршрутів різних категорії складності. Із 9 категорій складності, які виділяють фахівці-спелеологи, в Україні представлені 7 категорій (крім 5А та 5Б категорії складності). Печери часто слугують основними об'єктами розвитку наукового, біологічного та екологічного туризму.

Завдання 1. За даними таблиць (на вибір студента) описати три печери України.

Завдання 2. Виконати письмово порівняльну характеристику печер: Оптимістична – Солдатська; Попелюшка – Нахімовська; Вертеба – Еміне-Баїр-Хосар; Озерна – Червона (Кизил-Коба); Дружба – Млинки; Каскадна – Буковина; Бездонна – Кришталева.

Завдання 3. Картографічно відобразити (таблиця 3) поширення печер по території України.

Таблиця 1

Найбільші печери України *

Карстова порожнина	Карстова область	Місце знаходження	Довжина , м
Оптимістична	Подільсько-Буковинська	Тернопільська область	260 000
Озерна	Подільсько-Буковинська	Тернопільська область	142 184
Попелюшка**	Подільсько-Буковинська	Чернівецька обл.	88 345
Млинки	Подільсько-Буковинська	Тернопільська область	51 108
Кришталева	Подільсько-Буковинська	Тернопільська область	22 610
Червона (Кизил-Коба)	Гірсько-Кримська	АР Крим	21 525
Вертеба	Подільсько-Буковинська	Тернопільська область	9 200
Славка	Подільсько-Буковинська	Тернопільська область	9100.0
Атлантида	Подільсько-Буковинська	Хмельницька область	6 521
Мушкарова яма	Подільсько-Буковинська	Тернопільська область	6 200
Буковинка	Подільсько-Буковинська	Чернівецька область	5 460
Гострі Говди (Скитська)	Подільсько-Буковинська	Чернівецька область	3 535
Угринь	Подільсько-Буковинська	Тернопільська область	2 120
Солдатська	Гірсько-Кримська	АР Крим	2 100
Мармурова	Гірсько-Кримська	АР Крим	2 055
Вітрова	Подільсько-Буковинська	Тернопільська область	1 700
Ювілейна	Подільсько-Буковинська	Тернопільська область	1 623
Еміне-Баїр-Хосар	Гірсько-Кримська	АР Крим	1 460
Чорна	Гірсько-Кримська	АР Крим	1 260
Олексинська	Подільсько-Буковинська	Тернопільська область	1 244
Тимкова скеля	Подільсько-Буковинська	Тернопільська область	1 180
Джуринська	Подільсько-Буковинська	Тернопільська область	1 135

* Українська спелеологічна асоціація [Електронний ресурс]. – Режим доступу: <http://www.speleoukraine.org/>

** - печера знаходиться під територією України та Молдови.

Таблиця 2

Найглибші печери України *

Карстова порожнина	Карстова область	Місце знаходження	Глибина , м
Солдатська	Гірсько-Кримська	АР Крим	517
Каскадна	Гірсько-Кримська	АР Крим	400
Нахімовська	Гірсько-Кримська	АР Крим	395
Червона (Кизил-Коба)	Гірсько-Кримська	АР Крим	275
Дружба	Гірсько-Кримська	АР Крим	270
Міледі	Гірсько-Кримська	АР Крим	262
Молодіжна	Гірсько-Кримська	АР Крим	261
Кошина 200	Гірсько-Кримська	АР Крим	247
Арабіка	Гірсько-Кримська	АР Крим	236
Хід Конем	Гірсько-Кримська	АР Крим	225
Сезам	Гірсько-Кримська	АР Крим	206
Вдовиченко	Гірсько-Кримська	АР Крим	205
Снігурочка	Гірсько-Кримська	АР Крим	200
Севастопольська	Гірсько-Кримська	АР Крим	200
Клепсидра	Гірсько-Кримська	АР Крим	197
Бездонна	Гірсько-Кримська	АР Крим	195
Гвоздецького	Гірсько-Кримська	АР Крим	191
Відважний суслик	Гірсько-Кримська	АР Крим	176
Грина	Гірсько-Кримська	АР Крим	160
Еміне-Баїр-Коба	Гірсько-Кримська	АР Крим	150
Бистриця	Гірсько-Кримська	АР Крим	154
Кримська	Гірсько-Кримська	АР Крим	150

* Українська спелеологічна асоціація [Електронний ресурс]. – Режим доступу: <http://www.speleoukraine.org/>

Таблиця 3

Розміщення спелеоресурсів на території України*

Адміністративна одиниця (автономія, область)	Площа адмін одиниці, тис. км ²	Площа закарстованого району	Сумарна довжина порожнин, м	Сумарна глибина порожнини, м
Ар Крим	27,0	19800	71230	22 987
Вінницька	26,5	8100	190	20
Волинська	20,2	0	0	0
Дніпропетровська	31,9	600	0	0
Донецька	26,5	615	110	5
Житомирська	29,9	0	0	0
Закарпатська	12,8	260	710	100
Запорізька	27,2	0	0	0
Івано-Франківська	13,9	1600	190	12
Київська	28,9	0	0	0
Кіровоградська	24,6	0	0	0
Луганська	26,7	320	90	5
Львівська	21,8	3600	75	5
Миколаївська	24,6	1150	27	4
Одеська	33,3	6050	72	6
Полтавська	28,8	0	0	0
Рівненська	20,1	0	0	0
Сумська	23,8	0	0	0
Тернопільська	13,8	11200	371 748	212
Харківська	21,4	0	0	0
Херсонська	28,5	14000	101	4
Хмельницька	20,6	1500	3000	40
Черкаська	20,9	0	0	0
Чернівецька	8,1	1100	41 800	63
Чернігівська	31,9	0	0	0
Загалом по Україні	603,7	69895	490 443	23 463

* Паньків Н.М. Туристичне ресурсознавство : навч. посібник / Наталія Паньків.
/ Львів : Український бестселер, 2011. – 238 с.

Рекомендована література

1. Андрейчук, В.М. Принципи охорони карстових територій / В.М .Андрейчук, П.Стефанов // Спелеогія і карстологія, - № 1. – Сімферополь. – 2008. С. 54-59.
2. Атлас печер України [Електронний ресурс]. – Режим доступу : <http://speleo.land.kiev.ua/atlas-caves.html>.
3. Коржик В.П. Карст і печери Буковини. Проблеми моніторингу, охорони і використання. – Чернівці: Зелена Буковина, 2007. – 304 с.
4. Паньків Н.М. Туристичне ресурсознавство : навч. посібник / Наталія Паньків.
/ Львів : Український бестселер, 2011. – 238 с.

5. Природа України [Електронний ресурс]. – Режим доступу: <http://nature.land.kiev.ua/>
6. Пилипюк А. В. Розробка екскурсійних спелеомаршрутів у печері “Атлантида” / А.В. Пилипюк // Молоді науковці – географічній науці: Збірник наукових праць ІХ Всеукраїнської науковопрактичної конференції студентів, аспірантів та молодих вчених. – К.: Видавництво географічної літератури «Обрій», 2013. Випуск XI. – С. 310-312.
7. Спортивний туризм [Електронний ресурс]. – Режим доступу: <http://travelluxtour.info/vidy-turizma/sportivnyi-turizm/>.
8. Таємниці Карпатських печер [електоронний ресурс] / Ігор Меліка “Мої карпати» – Режим доступу: <http://igormelika.com.ua/moi-karpati/ukrainski-karpati/taiemnici-karpatskix-pecher> (07.03.2015).
9. Український інститут спелеології і карстології: [Електронний ресурс]. – Режим доступу: <http://www.institute.speleoukraine.net/>
10. Українська спелеологічна асоціація [Електронний ресурс]. – Режим доступу: <http://www.speleoukraine.org/>
11. Шевченко Н.О. Особливості використання печер як екскурсійних об’єктів у спелеотуристичних регіонах світу [Електронний ресурс] / Н.О. Шевченко. – Режим доступу: www.nbu.gov.ua/portal/soc_gum/
12. Ховалко А.Б. Рекреаційно-туристичний потенціал карстових печер Поділля: монографія / В.М. Петлін, А.Б. Ховалко. – Львів: Видавничий центр ЛНУ ім. І. Франка, 2014. – 217 с.

Завдання для самостійної роботи студентів (14 год.)

1. В чому відображається привабливість рельєфу з метою туризму та відпочинку?
2. В яких випадках рельєф можна розглядати як туристичний ресурс?
3. Як впливає рельєф на формування та функціонування різних типів територіальних систем рекреації та туризму?
4. Як проводиться оцінка рельєфу для організації гірськолижного та спортивного туризму?
5. Назвіть основні спелеологічні регіони України.
6. Проаналізуйте найбільші та найглибші печери України з точки зору основних спелеохарактеристик.

ПРАКТИЧНА РОБОТА №4

Регіональні особливості історико-культурних туристичних ресурсів

Мета роботи: вивчити структуру культурно-історичних туристичних ресурсів та вміти розрізняти її основні компоненти. Використовуючи основні методичні підходи стосовно оцінки туристичних ресурсів вміти застосувати їх для оцінки ресурсів на прикладі конкретних територій України.

Культурно-історичні ресурси є спадщиною минулих епох суспільного розвитку. Простір утворений культурно-історичними об'єктами, в певній мірі визначає напрям екскурсійних маршрутів.

Під культурно-історичними ресурсами туризму слід розуміти сукупність об'єктів та явищ, пов'язаних з діяльністю людини, що представляють собою її результати матеріального чи нематеріального (духовного) характеру.

Роль культурно-історичних або суспільно-історичних РТР досить не стабільна або інерційна, вона залежить від відношення суспільства до туристично-рекреаційної сфери та її розвитку. Структуру історико-культурних ресурсів розглядають по-різному. Ми ж притримуємося поділу суспільно-історичних ресурсів за Бейдиком О. О. Згідно цієї класифікації загальна структура суспільно-історичних ресурсів відображена на рисунку 1.

Україна має значний потенціал архітектурно-історичних пам'яток, 12 тисяч найцінніших у туристичному відношенні пам'яток архітектури взято під охорону держави, передусім це зразки монументальних витворів мистецтва, а починаючи з III ст. до нашої ери. До найдавніших пам'яток стародавньої історії України відносяться найстаріші поселення первісних людей в Україні в с. Королеве на Закарпатті (900 тис. р. тому), поселення в Донбасі (Амбросівка), на Харківщині (Ізюм), Житомирщині (Городище), в печерах Криму, на Подністров'ї (Лука Врублівна, Бабин, Буківна). Загалом відомо 58 таких поселень епохи палеоліту. Попри наявність поселень також епохи мезоліту та неоліту найбільшу цікавість представляють місця проживання населення трипільської культури.

Нині на території України відомо близько 1000 поселень трипільської культури на межиріччі Південного Бугу та Дністра (Доброводи – 250 га, Майдан –

270 га, Пальяни – 450 га). Селище Майданівка налічувало близько 1500 будинків, де мешкало понад 10 тис. мешканців. Вже наприкінці VII ст. до н.е. з'являються перші грецькі поселення-колонії на українському Причорномор'ї. До найголовніших пам'яток античних часів належить Ольвія, Херсонес, Тіра, Пантікапей.

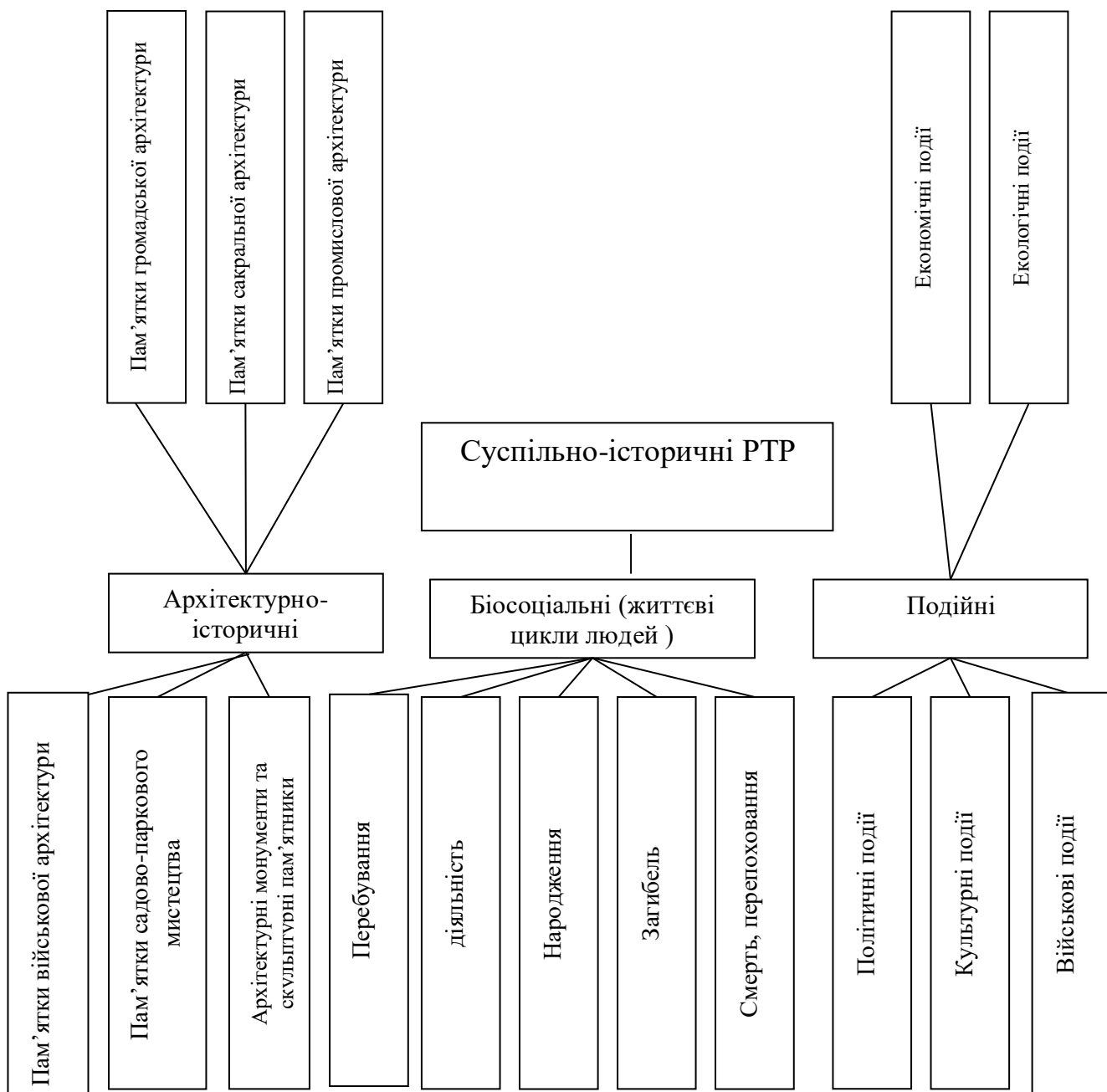


Рис. 1 . Структура суспільно-історичних RTP (за О. О. Бейдиком).

Завдання 1. Використовуючи навчально-методичний посібник М. Й.Рутинського «Географія туризму України», письмово проаналізувати основні центри історико-культурного туризму в розрізі областей України.

Завдання 2. Виконати письмово паспорт пам'ятки археології, історичної пам'ятки (не будівлі), історичної пам'ятки (будівлі), пам'ятника скульптури або пам'ятки живопису за власним вибором студента.

Хід виконання паспорта (за О. О. Бейдиком)

I. Пам'ятка археології:

1. Вид пам'ятки (городище, кургани, могильник тощо).
2. Найменування пам'ятки (назва, відома серед населення або офіційна тощо).
3. Місцезнаходження пам'ятки (на чий території розташована: міста, села, підприємства).
4. Опис пам'ятки:
 - а) дата виявлення;
 - б) ким виявлена;
 - в) датування пам'ятки;
 - г) конфігурація і стан (форми, розміри, кількість одиниць у груповій пам'ятці);
 - д) коли і ким здійснені розкопки;
 - е) де зберігаються знайдені речі.
5. Збереження пам'ятки:
 - а) технічний стан;
 - б) хто охороняє.

II. Історична пам'ятка (не будівля).

1. Вид пам'ятки (місце битви, могила, обеліск, меморіальна плита тощо).
2. Найменування (первісне, сучасне, історична подія, пов'язана з пам'яткою):
3. Місцезнаходження:
 - а) область, автономія, поселення тощо;
 - б) на чий території розташована.
4. Опис пам'ятки:
 - а) дата спорудження;
 - б) до якого часу належить (періоду);
 - в) опис події, з якою пов'язана пам'ятка;
 - г) коли і ким була досліджена;

д) з яких матеріалів зроблена:

- форма;
- розміри;

е) текст меморіального напису.

5. Збереження та охорона.

III. Історична пам'ятка (будівля).

1. Вид пам'ятки (цивільна будівля, культова будівля, кріпосна споруда).

2. Найменування (первісне, сучасне, історична подія, пов'язана з пам'яткою).

3. Місцезнаходження.

4. Опис пам'ятки:

- а) час побудови, історичний період;
- б) прізвище архітектора, якщо відомо;
- в) чи є меморіальна плита, коли і ким встановлена;
- г) коротка характеристика будівлі;
- д) вартість за балансом.

5. Бібліографічні відомості.

6. Збереження та охорона.

7. З якою метою використовуються приміщення пам'ятки.

IV. Пам'ятник скульптури.

1. Вид пам'ятника (монумент, декоративна скульптура, художній надгробок тощо).

2. Найменування.

3. Місцезнаходження.

4. Опис пам'ятника:

- а) дата відкриття;
- б) автор пам'ятника;
- в) загальні розміри;
- г) матеріал, з якого зроблено пам'ятник;
- д) текст меморіального надпису.

5. Збереження та охорона.

Завдання 3. Користуючись таблицею 1, картографічно зобразити відсоткове співвідношення архітектурно-історичних туристичних ресурсів у межах адміністративно-територіальних суб'єктів України. Письмово проаналізувати.

Таблиця 1

Архітектурно-історичні рекреаційно-туристичні ресурси України

Адміністративна одиниця (автономія, область)	Кількість найвизначніших архітектурно-містобудівних споруд
<i>1</i>	<i>2</i>
АР Крим	177
Вінницька	102
Волинська	145
Дніпропетровська	33
Донецька	11
Житомирська	45
Закарпатська	90
Запорізька	4
Івано-Франківська	90
Київська	244
Кіровоградська	11
Луганська	10
Львівська	508
Миколаївська	11
Одеська	65
Полтавська	48
Рівненська	67
Сумська	44
Тернопільська	111
Харківська	68
Херсонська	19
Хмельницька	184
Черкаська	49
Чернівецька	67
Чернігівська	131

Рекомендована література до практичної роботи

1. Волошин І.М. Туристичні ресурси України (атлас туристичних мандрівок Україною: довідкове видання / І.М.Волошин, Л.Ю.Матвійчук, К.В. Ненько. – Львів: ЛДУФК, 2015.- 437 с.
2. Данилюк А. Г. Волинь: Пам'ятки народної архітектури - Луцьк, 2000.-100 с.
3. Данилюк А. Г. Традиційна архітектура регіонів України. Львів, 2001. – 147 с.

4. Данилюк А. Г. Скарби народної архітектури Гуцульщини: етнографічний нарис. – Львів: Логос, 2000. – 135 с.
5. Історико-культурна спадщина Середнього Подніпров'я: виявлення і вивчення пам'яток засобами туризму. Тези допов. Черкаси, 19-20 квітня 1994р. - Київ – Черкаси, 1994.
6. Пам'ятки архітектури та містобудування України. Довідник Державного реєстру національного культурного надбання. – К., Техніка, 2000.

Завдання для самостійної роботи студентів (6 год.)

- 1) Яку роль відіграють різні елементи культури у формуванні туристичної цікавості?
- 2) Які елементи української культури здатні привернути увагу до нашої країни іноземних туристів?
- 3) В чому полягає зміст культурно-історичних ресурсів туризму?
- 4) Які види пам'яток історії та культури ви знаєте?
- 5) Як поділяються культурно-історичні ресурси?
- 6) За допомогою яких методів проводиться оцінка культурно-історичних ресурсів туризму?
- 7) Перерахуйте особливості та критерії комплексної оцінки історико-культурної та природної спадщини.
- 8) Перерахуйте основні способи підвищення ефективності використання культурної спадщини.
- 9) Які ви можете назвати способи включення чи доручення культурної спадщини в практику туристичної діяльності ?

ПРАКТИЧНА РОБОТА №5
Архітектурно-історичні та біосоціальні
рекреаційно-туристичні ресурси України
Ресурсно-рекреаційний рейтинг території

Мета роботи: навчитися аналізувати окремі складові культурно-історичного туризму та застосовувати прикладні аспекти в оцінці окремих типів історико-культурних ресурсів території

Згідно класифікації О.О. Бейдика біосоціальні рекреаційно-туристичні ресурси – це специфічна складова рекреаційно-туристичних ресурсів, що об'єднує культурно-історичні та інші об'єкти, пов'язані з певним життєвим циклом тієї чи іншої видатної особи (народження, діяльність, перебування, смерть, поховання) [3].

Їхній аналіз не має на меті виявляти позитивні чи негативні моменти в житті та діяльності відомих постатей, лише приймає до уваги сам факт присутності тієї чи іншої відомої людини на території України та її здобутків загалом. Структура біосоціальних ресурсів охоплює такі життєві людські цикли: "народження", "діяльність", "перебування", "загибель", "поховання", де ключовими або опорними ланками є "народження" і "смерть". Такий аналіз, на підставі опрацювання та вивчення значної кількості літературних та архівних джерел, охоплює територію в межах сучасного політико-адміністративного поділу України. На підставі аналізу монографічних та експедиційних матеріалів та опрацювання відомостей О. О. Бейдиком створено картографічну модель кількості та структури найвизначніших БРТР України в розрізі кожної області.

Завдання 1. За даними таблиці 1 картографічно здійснити рейтинг території України (1-7 колонка - кругова діаграма, 8 колонка – відтінками).

Виконати письмову порівняльну характеристику.

Таблиця 1

**Кількість найвизначніших архітектурно-історичних
рекреаційно-туристичних ресурсів
(пам'яток містобудування та архітектури України)**

Адміністративна одиниця (автономія, область)	Кількість архітектурно-містобудівних споруд						Загалом
	громадська архітектура	промислова архітектура	військова архітектура	архітектурні монументи	культура архітектура	садово-паркове мистецтво	
<i>1</i>	<i>2</i>	<i>3</i>	<i>4</i>	<i>5</i>	<i>6</i>	<i>7</i>	<i>8</i>
АР Крим	80	0	40	0	54	3	177
Вінницька	59	1	2	0	40	0	102
Волинська	27	0	3	0	115	0	145
Дніпропетровська	16	1	2	0	14	0	33
Донецька	0	0	0	0	11	0	11
Житомирська	26	0	1	0	18	0	45
Закарпатська	19	0	0	0	71	0	90
Запорізька	2	0	1	0	1	0	4
Івано-Франківська	8	3	1	0	78	0	90
Київська	12	0	1	0	45	1	$\frac{59}{185}^{244}$
м. Київ	113	0	24	2	46	0	185
Кіровоградська	6	0	1	0	4	0	11
Луганська	3	4	0	0	3	0	10
Львівська	210	0	12	6	279	1	508
Миколаївська	7	0	0	0	4	0	11
Одеська	40	0	3	1	21	0	65
Полтавська	24	0	1	1	21	1	48
Рівненська	0	1	6	0	46	0	53
Сумська	10	0	0	0	33	0	43
Тернопільська	37	0	1	0	72	1	111
Харківська	38	0	12	1	13	4	68
Херсонська	7	1	3	1	7	0	19
Хмельницька	104	2	30	0	48	0	184
Черкаська	25	0	0	1	21	2	49
Чернівецька	9	0	1	0	56	1	67
Чернігівська	59	0	0	0	68	4	131
Загалом по Україні	955	13	145	13	1189	19	2334

Завдання 2. Користуючись таблицею 2, у розрізі областей відобразити у відтінках на карті кількісний розподіл біосоціальних ресурсів України. Письмово проаналізувати.

Завдання 3. Картографічно виділити ресурсно-рекреаційні райони України (за О.О. Бейдиком):

1. Полісько-Столичний: Волинська, Рівненська, Житомирська, Київська, Чернігівська, Полтавська, Черкаська області, ядро – м. Київ.
2. Карпатсько-Подільський: Закарпатська, Львівська, Івано-Франківська, Чернівецька, Тернопільська, Хмельницька та Вінницька області, ядро – м. Львів.
3. Причорноморський: АР Крим, Одеська, Миколаївська, Херсонська області, ядро – м. Одеса.
4. Придніпровсько-Донецький: Дніпропетровська, Запорізька, Кіровоградська, Донецька, Луганська області, ядро – м. Дніпропетровськ.
5. Харківський: Харківська, Сумська області, ядро – м. Харків.

Таблиця 2

Біосоціальні ресурси України

Адміністративна одиниця (автономія, область)	Кількість найвизначніших біосоціальних ресурсів
АР Крим	32
Вінницька	30
Волинська	57
Дніпропетровська	21
Донецька	18
Житомирська	46
Закарпатська	35
Запорізька	18
Івано-Франківська	62
Київська	343
Кіровоградська	23
Луганська	11
Львівська	249
Миколаївська	21
Одеська	115
Полтавська	141
Рівненська	18
Сумська	64
Тернопільська	33
Харківська	46
Херсонська	20
Хмельницька	28
Черкаська	61
Чернівецька	29
Чернігівська	108

Завдання 4. Проаналізувати (за вибором студента) потенційні можливості використання біосоціальних ресурсів будь-якого регіону України з можливістю створення потенційних туристичних маршрутів.

Рекомендована література до практичної роботи

1. *Бейдик О. О.* Рекреаційно-туристичні ресурси України: методологія та методика аналізу, термінологія, районування. – К.: ВПЦ “Київський університет”, 2003. – 395 с.
2. *Мацола В. І.* Рекреаційно-туристичний комплекс України. – Львів, 1997. – 259 с.
3. Курортні ресурси України / За ред. М. В. Лободи. – К: ТА МЕД, 1999.- 344 с.

Завдання для самостійної роботи студентів (8 год.)

1. Дайте визначення біосоціальних ресурсів та поясніть їхнє значення.
2. Перерахуйте основні напрямки культурного туризму.
3. Назвіть основні точки зору на поняття «культурний ландшафт».
4. Виділіть та охарактеризуйте основні елементи культури вашого регіону, що є об'єктами туристичної зацікавленості в сучасних умовах або могли б стати ними в перспективі. Як вони використовуються в практичній діяльності турфірм регіону?
5. Розробіть триденний культурно-пізнавальний тур по території вашого місця проживання. При розробці маршруту основну увагу слід звернути на проведенні оцінки та виявленні основних форм використання культурно-історичних ресурсів регіону .
6. Охарактеризуйте одну із найбільш відвідуваних туристами культурно-історичну пам'ятку вашого регіону за наступним планом: а) тип; б) місце розташування; в) доступність; г) атрактивність; д) і; ж) туристичне значення; з) пропускна здатність; і) забезпеченість.

ПРАКТИЧНА РОБОТА № 6

Рекреаційно-туристичний потенціал Львівщини.

Особливості територіального розміщення та використання

Мета роботи: проаналізувати туристично-ресурсний потенціал території Львівщини та особливості використання туристичних ресурсів.

До природних лікувальних ресурсів в першу чергу відносяться мінеральні води, лікувальні грязі та озокерит.

Мінеральні води – це підземні (рідше поверхневі) води, що характеризуються підвищенням вмістом біологічно активних мінеральних (рідше органічних) компонентів, що володіють специфічними фізико-хімічними властивостями, створюючи лікувальний ефект на організм людини. Мінеральні води є своєрідним продуктом мінеральних джерел, що представляють собою природний вихід мінеральних вод на земну поверхню (на суші або під водою).

Завдання 1. Картографічно зобразити територіальне розміщення мінеральних вод Львівської області:

- 1) без специфічного складу: Моршин, Трускавець, Більче Волиця, Дрогобич, Сколе, Гребенів, Східниця, Розлуч, Верхнє Синьовидне;
- 2) з підвищеним вмістом органічних речовин, типу “Нафтуса”: Трускавець, Східниця, Верхнє Синьовидне;
- 3) сульфідні : Немирів, Любінь Великий, Шкло.

Завдання 2. Користуючись літературними джерелами, проаналізувати головні особливості функціонування курортів Трускавця, Моршина, Любінь Великий, Шкло та позначити їх на карті.

Завдання 3. Картографічно зобразити об’єкти природно-заповідного фонду Львівської області.

Станом на 1 січня 2019 року на території області функціонує 377 об’єктів природно-заповідного фонду загальною площею **156063,5 га**, що складає **7,15%** від площі території області.

ПЗФ області представляють: природний заповідник «Розточчя» (площа – 2084,5 га); національні природні парки – «Сколівські Бескиди», «Північне Поділля», Яворівський (площа – 58350,5 га); регіональні ландшафтні парки – 5 (площа – 56288,9 га); заказники загальнодержавного значення – 9 (площа – 3303 га) та місцевого значення – 48 (площа – 27955,7 га); пам’ятки природи загальнодержавного значення – 2 (площа – 592,8 га) та місцевого значення – 193 (площа – 2245,15 га); ботанічні сади Львівського національного університету ім. І.Франка та ботанічний сад Національного лісотехнічного університету України загальнодержавного значення (площа – 41,2 га) та місцевого значення – 1 (площа – 1,5 га); зоологічний парк місцевого значення – 1 (площа – 5,9 га); дендрологічні парки загальнодержавного значення – 2 (площа – 64 га); парки-пам’ятки садово-

паркового мистецтва загальнодержавного значення – 6 (площа – 115,3 га) та місцевого значення – 56 (площа – 769,5339 га); заповідні урочища – 48 (площа – 6502,4 га).

Категорії територій та об'єктів ПЗФ, що відсутні на території області: біосферні заповідники.

Рекомендована література до практичної роботи

1. Географія (Львівська область). – Навчально-метод. посібник.
2. Кадастр мінеральних вод України / Під ред. М.В. Лободи. – К., 1996. – 27 с.
3. Мінеральні води та курорти Львівщини. – Львів: Палітра Друку, 2003. – 96 с.
4. Рекреаційний потенціал Львівщини. Статистичний збірник. – Львів: Головне управління статистики у Львівській області, 2011. – 95 с.
5. Навчально-краєзнавчий атлас Львівської області. - Львів, 1999.- 25 с.
6. Природа Львівської області. – Львів: Вища школа, 1973. – 150 с.
7. Туристично-рекреаційні ресурси Львівської області: сучасний стан та перспективи використання для сталого розвитку туризму: монографія / Н.Є Паньків, М.В.Луцик, О.Р.Роїк. – Львів: Ліга-Прес, 2018. – 150 с.

Завдання для самостійної роботи студентів (16 год.)

1. Що означає словосполучення «природні рекреаційні ресурси»?
2. Які природні ресурси туризму відносяться до прямих, а які до опосередкованих?
3. Як класифікують природні рекреаційні ресурси?
4. Які існують методи оцінки природних ресурсів рекреації та туризму?
5. В чому полягає суть медико-біологічного типу оцінки природних рекреаційних ресурсів?
6. Які методи економічної оцінки природних ресурсів ви знаєте?
7. Які особливості кадастрового та бального методів оцінки туристичних ресурсів?
8. В чому полягає суть туристичної ренти?
9. Які переваги втілення та використання туристичної ренти?
10. Який механізм туристичної ренти?
11. Які основні принципи обліку, розподілу та використання туристичної ренти?
12. Яка рейтингова оцінка території Львівської області за природно-ресурсним туристичним потенціалом? Відповідь обґрунтуйте.

ЧАСТИНА 2

СЕМІНАРСЬКІ ЗАНЯТТЯ

Метою семінарських занять є допомога студентам узагальнити та поглибити вивчення теоретичних питань з туристично-ресурсного потенціалу території. В процесі проведення таких занять необхідно ознайомитися з додатковими літературними джерелами, список яких висвітлений після кожного семінарського заняття. Це дасть змогу студентам розвивати навички самостійного опрацювання довідникових, статистичних, картографічних матеріалів та вміння самостійно виконувати графічні завдання.

Студентам необхідно навчитися широко застосовувати вже набуті знання, користуватися фактичним матеріалом та поглиблювати власне уявлення про можливості використання туристично-ресурсного потенціалу території.

Семінарське заняття №1

Туристичний потенціал території

1. Поняття туристичного потенціалу території
2. Методики оцінювання туристичного потенціалу території:
3. Методика оцінки величини та ефективності ТП;
 - Методика за А.В. Дроздовим;
 - Методика за Є.Ю. Колбовським;
 - Методика за Ю. А. Худеньких.
4. Оцінка якості територій для розвитку туризму та відпочинку
5. Атрактивність туристичних ресурсів
6. Естетичність та репелентність туристичних ресурсів.

Контрольні запитання та завдання

1. Що розуміють під туристичним потенціалом і туристичними цінностями території?
2. Чим пояснюють багатоаспектність точок зору на сутність поняття "туристичний потенціал"?

3. Що беруть за основу виконання інтегральної оцінки сукупного туристичного потенціалу території?
4. За якими критеріями провадять оцінку туристичного потенціалу території?
5. Чим відзначається одна із методик оцінки туристичного потенціалу території?
6. Що таке "туристична якість території"?
7. Які особливості оцінювання туристичної якості території?
8. Які методики оцінки туристичного потенціалу території ви знаєте?
9. Складіть характеристику одного із ресурсорієнтованих видів туризму за наступним планом: а) вид туризму ; б) особливості організації; в) сучасний стан; г) використовувані туристичні ресурси; д) приклади відомих туристичних маршрутів; є) основні центри та їхня географія.

Список рекомендованої літератури

1. Бейдик О. О. Рекреаційно-туристичні ресурси України: методологія та методика аналізу, термінологія, районування. – К.: ВПЦ “Київський університет”, 2003. – 395 с.
2. Жук П. В., Кравців В. С. Рекреаційний потенціал Українських Карпат і перспективи його використання // Українські Карпати: проблеми і перспективи. Матеріали Міжнар. наук.-практ. конференції. – Львів, 1993. – С.111 – 121.
3. Заповідники та національні природні парки України /Мінекобезпеки України. – К.: Вища школа, 1999. – 232 с.
4. Мацола В. І. Рекреаційно-туристичний комплекс України. – Львів, 1997. – 259 с.
5. Туристичні ресурси України /Під ред. О. І. Лугова. – К. : Ін-т туризму федерації профспілок України, 1996. –352 с.
6. Паньків Н.М. Туристичне ресурсознавство : навч. посібник / Наталія Паньків. / Львів : Український бестселер, 2011. – 238 с.

Семінарське заняття №2

Туристичні та рекреаційні ресурси як важлива складова туристичного потенціалу території

1. Базові поняття про туристичні ресурси
2. Визначення про туристичні ресурси з Закону України «Про туризм».
3. Класифікація туристичних ресурсів та вимоги до них
4. Класифікація туристичних ресурсів за Є.М. Бистровим і М.Г. Воронцовою
5. Класифікація туристичних ресурсів за О.О. Бей диком
6. Класифікація туристичних ресурсів за А.С. Кусковим
7. Властивості та характеристики туристичних ресурсів
8. Характеристика туристичних ресурсів за І.І. Пірожніка
9. Кадастр туристичних ресурсів
10. Рекреаційні ресурси
11. Культурно – історичні ресурси
12. Картографічний метод оцінки туристичних ресурсів, характеристика туристичних карт.
13. Змістове призначення карт

Контрольні запитання та завдання

1. І. У чому відображається яскраво виражена ресурсна орієнтація туризму?
2. Як можна визначити поняття "туристичні ресурси"?
3. Як поєднані поняття "туристичні ресурси" і "рекреаційні ресурси"? Що таке "туристична привабливість"?
4. Як класифікують туристичні ресурси вітчизняні спеціалісти?
5. Назвіть принципи виокремлення туристичних ресурсів.
6. Якими властивостями володіють туристичні ресурси?
7. Які вимоги ставлять до туристичних ресурсів?
8. Яка структура та особливості створення кадастру туристичних ресурсів?
9. Як можна охарактеризувати туристичні ресурси?
10. Що таке соціально-економічні туристичні ресурси?
11. Чим відзначається ємність інформаційних ресурсів?

12. Як визначають поняття "карта" і "туристична карта"?
13. Яке значення карт для туристичного бізнесу?
14. Як класифікують туристичні карти?
15. Які різновиди туристичних карт ви знаєте? Назвіть їхні особливості.
16. Які завдання можна вирішити за допомогою туристичних карт?
17. Користуючись переліком головних властивостей туристичних ресурсів, дайте первинну оцінку туристичних ресурсів власного регіону (населеного пункту) проживання, а також визначте їхні важливі характеристики та цільову спрямованість.
18. Проаналізуйте будь-яку туристичну карту або схему (за вибором), послідовно виконуйте завдання. Передусім вкажіть: загальні відомості про карту (назва, рік видання, країна і місце видання, картографована територія, картографічна фабрика, тираж карти, автор, якщо є; тип картографічного видання і причину його вибору; масштаб карти, величину, оптимальність підбору; елементи, легенду, додаткові відомості про карту; картографічне зображення та його властивості; наочність, читабельність, дизайн, технічне оформлення карти; генералізацію і безперервність картографічного зображення; способи картографічного зображення, умовні знаки; рекреаційні та туристичні об'єкти, які зображено на карті; якісні та кількісні показники, що дають змогу виміряти карту; найбільші недоліки та переваги карти.
19. Користуючись картою, спробуйте скласти туристичний опис зображеної на ній території.

Список рекомендованої літератури

1. Паньків Н.М. Туристичне ресурсознавство : навч. посібник / Наталія Паньків. / Львів : Український бестселер, 2011. – 238 с.
2. Бейдик О. О. Рекреаційно-туристичні ресурси України: методологія та методика аналізу, термінологія, районування. – К.: ВПЦ “Київський університет”, 2003. – 395 с.
3. Жук П. В., Кравців В. С. Рекреаційний потенціал Українських Карпат і перспективи його використання // Українські Карпати: проблеми і

перспективи. Матеріали Міжнар. наук.-практ. конференції. – Львів, 1993. – С.111 – 121.

4. Заповідники та національні природні парки України /Мінекобезпеки України. – К.: Вища школа, 1999. – 232 с.
5. Мацола В. І. Рекреаційно-туристичний комплекс України. – Львів, 1997. – 259 с.
6. Туристичні ресурси України /Під ред. О. І. Лугова. – К. : Ін-т туризму федерації профспілок України, 1996. –352 с.

Семінарське заняття №3

Природні ресурси туризму та їхня оцінка

1. Поняття природних рекреаційних ресурсів
2. Методи оцінки природних туристичних ресурсів
3. Значення туристичної ренти при використанні природних ресурсів
4. Орографічні умови та їхнє використання в галузі туризму
5. Кліматичні умови та їхня роль в організації туризму
6. Роль водних рекреаційних ресурсів в організації туризму
7. Роль біологічних ресурсів в організації туризму
8. Природні лікувальні ресурси
9. Комплексна оцінка природних умов та ландшафтів

Контрольні запитання та завдання

1. Що означає термін "природні рекреаційні ресурси"?
2. Які природні ресурси туризму зачисляють до прямих, а які до опосередкованих?
3. Як класифікують природні рекреаційні ресурси?
4. Які існують методи оцінки природних ресурсів рекреації та туризму?
5. У чому полягає суть медико-біологічного типу оцінки природних рекреаційнихресурсів?
6. Які методи економічної оцінки природних ресурсів ви знаєте?
7. Які особливості кадастрового та бального методів оцінки туристичних ресурсів?

8. У чому полягає суть туристичної ренти?
9. Які переваги втілення та використання туристичної ренти?
10. Який механізм туристичної ренти?
11. Які основні принципи обліку, розподілу та використання туристичної ренти?
12. У чому відображається привабливість рельєфу з метою туризму та відпочинку?
13. В яких випадках рельєф можна розглядати як туристичний ресурс?
14. Як впливає рельєф на формування та функціонування різних типів територіальних систем рекреації та туризму?
15. Як проводиться оцінка рельєфу для організації гірськолижного та спортивного туризму?

Список рекомендованої літератури

1. Паньків Н.М. Туристичне ресурсознавство : навч. посібник / Наталія Паньків. / Львів : Український бестселер, 2011. – 238 с.
2. Бейдик О. О. Рекреаційно-туристичні ресурси України: методологія та методика аналізу, термінологія, районування. – К.: ВПЦ “Київський університет”, 2003. – 395 с.
3. Жук П. В., Кравців В. С. Рекреаційний потенціал Українських Карпат і перспективи його використання // Українські Карпати: проблеми і перспективи. Матеріали Міжнар. наук.-практ. конференції. – Львів, 1993. – С.111 – 121.
4. Заповідники та національні природні парки України /Мінекобезпеки України. – К.: Вища школа, 1999. – 232 с.
5. Мацола В. І. Рекреаційно-туристичний комплекс України. – Львів, 1997. – 259 с.
6. Туристичні ресурси України /Під ред. О. І. Лугова. – К. : Ін-т туризму федерації профспілок України, 1996. –352 с.

Семінарське заняття № 4

Екологія та охорона туристичних ресурсів

1. Туризм та навколишнє середовище
2. Позитивний вплив компонентів туристичної індустрії на довкілля
3. Негативний вплив компонентів туристичної індустрії на довкілля
4. Екологічний туризм
5. Природоохоронні території як ресурс екотуризму
6. Структура природно-антропогенних РТР
7. Екотуризм на природоохоронних територіях
8. Вплив туристичної діяльності на екологію
9. Рекреаційні навантаження на ландшафтні комплекси

Контрольні запитання та завдання

1. Які вирізняють типи туристичного природокористування? Коротко проаналізуйте кожен тип.
2. Які головні види впливу туризму на довкілля?
3. Які особливості та напрями впливу туризму на соціальне середовище?
4. У чому полягає екологічність та неекологічність туризму?
5. Які існують підходи до визначення екотуризму?
6. Чи можна розглядати екотуризм як один з найбільш ресурсозберігаючих видів туризму?
7. Які головні завдання та принципи екотуризму?
8. Які моделі екотуризму ви знаєте? Які функції реалізуються в межах кожної з них?
9. Які ви знаєте категорії природоохоронних об'єктів?
10. Чому власне об'єкти природоохоронних територій слугують базою для розвитку екотуризму?
11. Які особливості впливу туристичної діяльності на екологію заповідних територій?
12. Назвіть та проаналізуйте найцінніші природозаповідні території України.
13. Що таке "рекреаційне навантаження"?

14. Які різновиди та форми рекреаційних навантажень ви знаєте?
15. Як проводять визначення рекреаційного навантаження?
16. Здійсніть оцінку екотуристичного потенціалу будь-якого регіону нашої країни.

Список рекомендованої літератури

1. Паньків Н.М. Туристичне ресурсознавство : навч. посібник / Наталія Паньків. / Львів : Український бестселер, 2011. – 238 с.
2. Бейдик О. О. Рекреаційно-туристичні ресурси України: методологія та методика аналізу, термінологія, районування. – К.: ВПЦ “Київський університет”, 2003. – 395 с.
3. Жук П. В., Кравців В. С. Рекреаційний потенціал Українських Карпат і перспективи його використання // Українські Карпати: проблеми і перспективи. Матеріали Міжнар. наук.-практ. конференції. – Львів, 1993. – С.111 – 121.
4. Заповідники та національні природні парки України /Мінекобезпеки України. – К.: Вища школа, 1999. – 232 с.
5. Мацола В. І. Рекреаційно-туристичний комплекс України. – Львів, 1997. – 259 с.
6. Туристичні ресурси України /Під ред. О. І. Лугова. – К. : Ін-т туризму федерації профспілок України, 1996. –352 с.

Семінарське заняття №5

Культурно-історичні ресурси туризму та їхня оцінка

1. Елементи культури, що приваблюють туристів
2. Культурно-історичні туристичні ресурси України:
3. Біосоціальні туристичні ресурси України
4. Подійні ресурси України
5. Трансресурсні об'єкти
6. Оцінка культурно-історичних ресурсів
7. Значення культурної спадщини для розвитку туризму

8. Ефективність використання культурної спадщини в туризмі
9. Пам'ятки, що входять до переліку Всесвітньої спадщини ЮНЕСКО

Контрольні запитання та завдання

1. Яку роль відіграють різні елементи культури у формуванні туристичної цікавості?
2. Які елементи української культури здатні привернути увагу іноземних туристів до нашої країни?
3. У чому полягає зміст культурно-історичних ресурсів туризму?
4. Які види пам'яток історії та культури ви знаєте?
5. Як поділяють культурно-історичні ресурси?
6. За допомогою яких методів здійснюють оцінку культурно-історичних ресурсів туризму?
7. Перелічіть особливості та критерії комплексної оцінки історико-культурної та природної спадщини.
8. Перелічіть головні способи підвищення ефективності використання культурної спадщини.
9. Які ви можете назвати способи зачислення чи долучення культурної спадщини до практики туристичної діяльності ?
10. Перелічіть головні напрями культурного туризму.
11. Назвіть ключові точки зору на поняття "культурний ландшафт".
12. Виокреміть та охарактеризуйте головні елементи культури вашого регіону, що є об'єктами туристичної зацікавленості в сучасних умовах або могли б стати ними у перспективі. Як їх використовують у практичній діяльності турфірми регіону?
13. Розробіть триденний культурно-пізнавальний тур по території місця вашого проживання. При розробці маршруту головну увагу слід звернути на здійсненні оцінки та виявленні основних форм використання культурно-історичних ресурсів регіону.

14. Охарактеризуйте одну із найбільш відвідуваних туристами культурно-історичну пам'ятку вашого регіону за таким планом: а) тип; б) місцезосташування; в) доступність; г) атрактивність; г) туристичне значення; д) пропускна здатність; ж) забезпеченість.

Список рекомендованої літератури

1. Бейдик О. О. Рекреаційно-туристичні ресурси України: методологія та методика аналізу, термінологія, районування. – К.: ВПЦ “Київський університет”, 2003. – 395 с.
2. Вуйцик В. С. Державний історико-архітектурний заповідник у Львові. 2-е вид., доп. – Львів : Каменяр, 1991. – 175 с.
3. Данилюк А. Г. Поклонися народному зодчому. Етнографічні нариси про народну архітектуру України. - Львів: Свічадо, 1995.
4. Данилюк А. Г. Традиційна архітектура регіонів України: Полісся. – Львів: Вид. центр ЛНУ ім. І. Франка, 2001. – 147 с.
5. Кононенко П. П. Українознавство. – К.: Либідь, 1996. – 234 с.
6. Львів (Архітектурно-історичний нарис). – Львів: Каменяр, 1919. – 270 с.
7. Пам'ятники архітектури та містобудування України. Довідник Державного реєстру національного культурного надбання.
8. Паньків Н.М. Туристичне ресурсознавство : навч. посібник / Наталія Паньків. / Львів : Український бестселер, 2011. – 238 с.

Семінарське заняття №6

Соціально-економічні ресурси туризму та їхня оцінка

1. Визначення та класифікація соціально-економічних ресурсів туризму
2. Види та функції інфраструктури туризму
3. Туристична інфраструктура як основа соціально-економічних ресурсів
4. Транспортна інфраструктура в туризмі (авіаційний транспорт)
5. Транспортна інфраструктура в туризмі (залізничний транспорт)
6. Транспортна інфраструктура в туризмі (автомобільний транспорт)

7. Транспортна інфраструктура в туризмі (водний транспорт)
8. Інфраструктура розміщення туристів
9. Інфраструктура закладів харчування туристів
10. Туристичні об'єкти
11. Туристичні комплекси
12. Туристичні заклади

Контрольні запитання та завдання

1. Що зачислено до соціально-економічних ресурсів туризму?
2. Як класифікують соціально-економічні ресурси туризму?
3. Яке значення інформаційних ресурсів для розвитку туризму?
4. Охарактеризуйте фінансові та матеріальні туристичні ресурси.
5. Що формує матеріально-технічну базу туризму?
6. Як оцінюють матеріально-технічну базу туризму?
7. Що розуміють під туристичною інфраструктурою?
8. Який вплив на розвиток туризму виявляє туристична інфраструктура?
9. Перелічіть галузі та блоки функціонування туристичної інфраструктури.
10. Як здійснюють оцінку туристичної інфраструктури?

Список рекомендованої літератури

1. Бейдик О. О. Рекреаційно-туристичні ресурси України: методологія та методика аналізу, термінологія, районування. – К.: ВПЦ “Київський університет”, 2003. – 395 с.
2. Вуйцик В. С. Державний історико-архітектурний заповідник у Львові. 2-е вид., доп. – Львів : Каменяр, 1991. – 175 с.
3. Данилюк А. Г. Поклонися народному здочому. Етнографічні нариси про народну архітектуру України. - Львів: Свічадо, 1995.
4. Данилюк А. Г. Традиційна архітектура регіонів України: Полісся. – Львів: Вид. центр ЛНУ ім. І. Франка, 2001. – 147 с.
5. Кононенко П. П. Українознавство. – К.: Либідь, 1996. – 234 с.
6. Львів (Архітектурно-історичний нарис). – Львів: Каменяр, 1919. – 270 с.

7. Пам'ятники архітектури та містобудування України. Довідник Державного реєстру національного культурного надбання.
8. Паньків Н.М. Туристичне ресурсознавство : навч. посібник / Наталія Паньків. / Львів : Український бестселер, 2011. – 238 с.

Семінарське заняття №7

Рекреаційно-туристичне районування України та ресурсно-рекреаційна оцінка територій

1. Особливості територіального розподілу туристично-ресурсного потенціалу України.
2. Оцінка геополітичного положення адміністративно-територіальних суб'єктів України.
3. Рекреаційно-туристичне районування України за О. Бейдиком:
 - Причорноморський ресурсно-рекреаційний район
 - Карпатсько-Подільський район
 - Полісько-Столичний район
 - Харківський ресурсно-рекреаційний
 - Придніпровсько-Донецький район
4. Таксономічно ранговані рекреаційні території:
 - рекреаційний пункт
 - рекреаційний центр
 - рекреаційний вузол
 - рекреаційний підрайон,
 - рекреаційний район або
 - рекреаційний регіон
5. Ресурсно-рекреаційний рейтинг різних регіонів України.

Список рекомендованої літератури

1. Бейдик О. О. Рекреаційне районування // ГЕУ. У 3-х т. – К.: Вид-во ім. М.П. Бажана, 1990. – Т. 3. – С. 120.

2. Бейдик О. О. Словник-довідник з географії туризму, рекреалогії та рекреаційної географії. - К.: Ін-т туризму федерації профспілок України, 1998. – 130 с.
3. Бейдик О. О. Рекреаційно-туристичні ресурси України: методологія та методика аналізу, термінологія, районування. – К.: ВПЦ “Київський університет”, 2003. – 395 с.
4. Симоненко Б. К. Регіони України: проблеми розвитку. – К.: Наукова думка, 1997.
5. Туристичні ресурси України /Під ред. О. І. Лугова. – К.: Ін-т туризму федерації профспілок України, 1996. – 352 с.
6. Паньків Н.М. Туристичне ресурсознавство : навч. посібник / Наталія Паньків. / Львів : Український бестселер, 2011. – 238 с.

Семінарське заняття №9

Природні, природно-антропогенні, суспільно історичні туристичні ресурси Західного регіону України

1. Індивідуально дати характеристику окремого адміністративного району (студент вибирає один із районів Західного регіону України і характеризує його за наявністю природних, природно-антропогенних, суспільно історичних туристичних ресурсів).

Список рекомендованої літератури

1. Паньків Н.М. Туристичне ресурсознавство : навч. посібник / Наталія Паньків. / Львів : Український бестселер, 2011. – 238 с.
2. Бейдик О. О. Рекреаційно-туристичні ресурси України: методологія та методика аналізу, термінологія, районування. – К.: ВПЦ “Київський університет”, 2003. – 395 с.

Контрольні запитання та завдання.

1. Роль туристичних ресурсів в якості економічної ситуації окремих регіонів України та держави в цілому. Функціональна структура туристичної галузі.

2. Регіональні та державні проблеми використання туристичного фонду. Чинники, що формують туристично-ресурсний потенціал окремих регіонів та України в цілому.
3. Значення історико-культурних туристичних ресурсів. Найдавніші пам'ятки стародавньої історії України. Античні пам'ятки Причорномор'я та Криму.
4. Особливості народної архітектури. Музеї просто неба та їхня роль у збереженні архітектурних ресурсів України.
5. Сучасний стан лісових ресурсів в Україні, перспективи їхнього використання. Заходи щодо оптимізації їхнього використання та запровадження новітніх технологій.
6. Сучасний стан використання музейного фонду в Україні. Найдавніші музеї в регіонах. Заходи оптимізації використання музейних ресурсів.
7. Історичні заповідники України. Аналіз історичних міст та столиць України. Найдавніші рукописні книги.
8. Національна програма охорони туристичних ресурсів, перспективні заходи для збереження історико-культурного фонду. Юридична відповідальність за непрофільне туристичних ресурсів.

Список рекомендованої літератури

1. Бейдик О.О. Рекреаційно-туристичні ресурси України: методологія та методика аналізу, термінологія, районування. – К.: ВПЦ „Київський у-т, 2003. – 395 с.
2. Бейдик О.О. Рекреаційне районування // ГЕУ. У 3-х т. – К.: Вид-во ім. М.П. Бажана, 1990. – т.3. – с. 120.
3. Бейдик О.О. Словник-довідник з географії туризму, рекреології та рекреаційної географії. – К.: Ін-т туризму федерації профспілок України, 1998. – 130 с.
4. Вуйцик В.С. Державний історико-архітектуриний заповідник у Львові: - Львів: Каменяр, 1991. – 175 с.
5. Данилюк А.Г. Традиційна архітектура регіонів України: Полісся. – Львів: Вид. центр ЛНУ ім. І.Франка, 2001. – 147 с.

6. Паньків Н.М. Туристичне ресурсознавство : навч. посібник / Наталія Паньків. / Львів : Український бестселер, 2011. – 238 с.
7. Фоменко Н.В. Рекреаційні ресурси та курортологія. К: Центр навчальної літератури, 2007. - 230 с.
8. Географічна енциклопедія України. – К.: Українська енциклопедія ім. М. Бажана. Т.1, 1989.-416 с.; Т.2, 1990-480 с.; Т.3 -480 с.
9. Заповідники та національні природні парки України /Мінекобезпеки України. – К.: Вища школа, 1999. – 232 с.
- 10.Рутинський М. Й. Географія туризму України. Навчально-методичний посібник. – К.: Центр навчальної літератури, 2004. – 160 с.
- 11.Туристичні ресурси України / За ред. О. І. Лугова. – К.: Інститут туризму федерації профспілок України, 1996. – 352 с.
- 12.Федунь О. В. Бальнеологічні ресурси Прикарпаття. – Львів: ВНТЛ, 1999. – 108 с.

ДОДАТОК А

Завдання 1. Виконайте оцінку регіону свого проживання за методикою оцінки якості туристичної території або за методикою оцінювання туристичного потенціалу, запропонованою Є. Ю. Колбовським.

Методика оцінювання туристичного потенціалу за Є. Ю. Колбовським

Оцінювати туристичний потенціал території Є. Ю. Колбовський пропонує за таким планом:

- 1) наявність привабливих об'єктів історичного спадку: монастирі, сільські храми, пам'ятники археології, місця історичних битв, пам'ятні місця(пов'язані з цікавими історичними подіями), збережені архітектурні центрисіл та інших поселень;
- 2) наявність унікальних природних об'єктів та об'єктів, пов'язаних з культурним ландшафтом: дворянські садиби і сільські парки, монастирські парки, старі млини та дамби на річках, древні водні шляхи, старовинні алеї та окремі дерева; красиві та привабливі для відпочинку озера; привабливі ділянки долин; унікальні валуни; джерела, святі

джерела тощо;

3) наявність місць, обраних населенням для відпочинку самостійно: ділянки річок з тінистими алеями, місцями для наметових містечок; ділянки озерних приберегових зон; лісові масиви, що використовують для збору ягід; лісопарки для відпочинку і прогулянок; річки, доступні для сплаву на байдарках, гумових човнах тощо;

4) висновок про характер туристично-рекреаційного потенціалу регіону:

- які види елементарних рекреаційних чи туристичних занять можна запропонувати в межах регіону;
- які об'єкти активно використовують у туризмі;
- які види туризму (пішохідний, автомобільний, кінний тощо) мають найбільші перспективи для розвитку за наявності засобів;
- які нові маршрути можна запропонувати;
- які проблеми обмежують використання природного та культурно-історичного потенціалу території.

ДОДАТОК Б

Розподіл природоохоронних територій України за робочими групами при проведенні експрес-оцінки*

Природоохоронні території України	Природоохоронні території України
ГРУПА «ЗАХІД»	
Карпатський біосферний заповідник Карпатський національний природний парк Національний природний парк "Вижницький" Національний природний парк Гуцульщина"	Національний природний парк "Синевир" Національний природний парк "Сколівські Бескиди" Галицький національний природний парк Ужанський національний природний парк
ГРУПА «ЦЕНТР-ЗАХІД»	
Канівський природний заповідник Яворівський національний природний парк Національний природний парк "Подільські Товтри"	Національний природний парк «Голосіївський» Природний заповідник "Медобори" Природний заповідник "Розточчя" Регіональний ландшафтний парк „Знесіння"
ГРУПА «ПВНІЧ»	
Деснянсько-Старогутський національний природний парк Ічнянський національний природний парк Мезинський національний природний парк Національний природний парк „Прип'ять-Стохід"	Поліський природний заповідник Рівненський природний заповідник Черемський природний заповідник Шацький національний природний парк
ГРУПА «СХІД»	
Дніпровсько-Орільський природний заповідник Луганський природний заповідник Національний природний парк Томільшанські ліси"	Національний природний парк "Святі Гори" Національний природний парк "Великий Луг" Український степовий природний заповідник
ГРУПА «ПВДЕНЬ»	
Біосферний заповідник «Асканія Нова»	Кримський природний заповідник

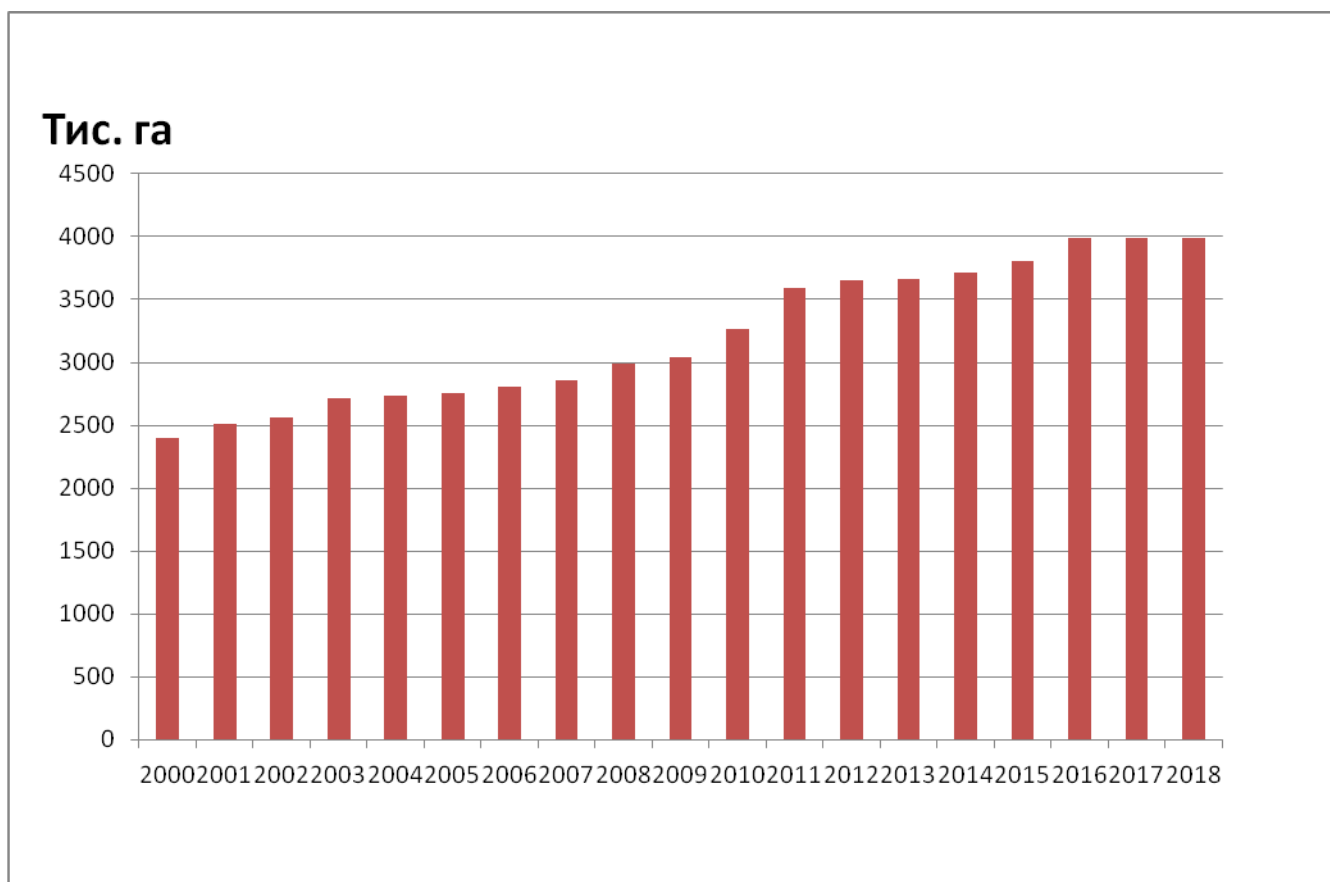
Природний заповідник «Сланецький степ»
Казантипський природний заповідник
Карадазький природний заповідник

Опукський природний заповідник
Ялтинський гірсько-лісовий природний заповідник

*Експрес оцінка стану територій природно-заповідного фонду України та визначення пріоритетів щодо управління ними / Б.Г. Проць, І.Б. Іваненко, Т.С. Ямелинець, Е. Станчу - Львів: Гриф Фонд, 2010.-92 с.

ДОДАТОК В

Графік 5 – Динаміка створення територій та об'єктів природно-заповідного фонду в Україні за 2000-2018 рр. (в тис. га)



Рейтинг адміністративно-територіальних одиниць за зміною площ (фактичних) територій природно-заповідного фонду

Адміністративно-територіальна одиниця	Зміна площі за рік, га							Разом	Рейтинг
	2011	2012	2013	2014	2015	2016	2017		
Вінницька область	246,5	5083,09	-117,8	0	229,1274	169,0709	-20,3646	5589,62	8
Волинська область	-2627,1	-482,9	5044,3	-439,6	0	-4493,08	109,7	-2888,68	27
Дніпропетровська область	5869,87	15075,26	2488,01	1371,25	2756,163	0	0	27560,55	4
Донецька область	71,71	1128,352	0,0353	0	142,7	407,9	3751,132	5501,83	9
Житомирська область	1278,0348	0	-0,0448	0	0	169,6728	368	1815,66	20
Закарпатська область	1166,29	-31,03	241,2107	833,6	278,6	1664,8	192,9	4346,37	14
Запорізька область	151,5	1076,7	1151,005	277,2833	313,32	85,9	12,1	3067,81	16
Івано-Франківська область	2781,33	5,8	-0,4	0	-2	-6	64,8	2843,53	17
Київська область	367,9997	2,2	-488,015	2006,415	176580,1	511,11	1212,022	180191,85	1
Кіровоградська область	1219,5	884	0	0	0	0	3,2826	2106,78	18
АРК	38532,4745	3057,439	9,0486	0	0	0	0	41598,96	3
Луганська область	4118,1731	3216,97	849,1049	221,7113	366,36	308,2	0	9080,52	6
Львівська область	0,5	-6,456	8917,876	32,5539	169,47	-19,54	184,3544	9278,76	5
Миколаївська область	0,7	957,22	0	0	37,47	0	0	995,39	21
Одеська область	5397,8882	-0,0202	0	-2,021	0	-3,3521	0	5392,49	10
Полтавська область	0,04	-22,65	8,5985	0	33,7	0	26,81	46,50	25
Рівненська область	125	0	4757,8	0	12,1962	-6,6	3,6034	4892,00	12
Сумська область	0	61,56	2,3054	205,4795	190,9	113,86	219,7269	793,83	22
Тернопільська область	61,05	-11,96	219,3232	73,98	311,7232	53,73	-60,54	647,31	23
Харківська область	984,11	309,12	-0,09	0,09	0	285,6	406,6595	1985,49	19
Херсонська область	0	0	0,04	78508,16	104,1	0	0	78612,30	2
Хмельницька область	4	5999,643	-1,4128	4,55	2,2	0	0	6008,98	7
Черкаська область	2177,0489	7,7276	20,0918	2,1868	789,5936	100,67	110,06	3207,38	15
Чернівецька область	-0,05	0,112	-0,112	0	0	0	0	-0,05	26
Чернігівська область	0	0	1127,01	3495,09	5,5	75,19	16	4718,79	13
м. Київ	0	-7,6	5114,02	0	152,2	0	15,8	5274,42	11
м. Севастополь	0	0	83,92	0	0	0	0	83,92	24

У Державній стратегії регіонального розвитку на період до 2020 року, затвердженої постановою Кабінету Міністрів України від 6 серпня 2014 року № 385, вказано питому вагу площі природно-заповідного фонду (у відсотках від площі адміністративно-територіальних одиниць), яку мають досягти АТО.

ДОДАТОК Д

Порівняння фактичних індикативних показників по АТО з визначеними у Державній стратегії регіонального розвитку на період до 2020 року, %

Назва регіону	Стратегія	Фактично	Стратегія	Фактично	Стратегія	Фактично	Стратегія	Фактично	Стратегія	Стратегія
	2015 рік		2016 рік		2017 рік		2018 рік		2019 рік	2020 рік
<i>Україна</i>	6,3	6,3	6,6	6,6	8,7	6,6	10,8	6,61	12,9	15
Адміністративно-територіальна одиниця										
Вінницька область	2,24	2,24	2,25	2,25	3,69	2,25	5,12	2,26	6,56	8
Волинська область	11,11	11,11	11,11	11,11	14,15	10,88	17,2	10,89	20,25	23,3
Дніпропетровська область	2,9	2,9	3	3	4,12	3	5,25	3,01	6,37	7,5
Донецька область	3,51	3,51	3,51	3,51	4,85	3,53	6,2	3,67	7,55	8,9
Житомирська область	4,58	4,58	4,58	4,58	8,68	4,58	12,79	4,60	16,89	21
Закарпатська область	14	14	14,02	14,02	17,51	14,15	21,01	14,17	24,5	28
Запорізька область	4,57	4,57	4,6	4,6	6,45	4,6	8,3	4,60	10,15	12
Івано-Франківська область	15,71	15,71	15,71	15,71	19,03	15,71	22,35	15,72	25,67	29
Київська область	4,04	4,04	10,3	10,3	10,65	10,35	11	10,38	11,35	11,7
Кіровоградська область	4,04	4,04	4,04	4,04	4,8	4,04	5,57	4,04	6,33	7,1
АР Крим		8,41		8,41		8,41		8,41		
Луганська область	3,46	3,46	3,46	3,46	4,47	3,48	5,48	3,48	6,49	7,5
Львівська область	7,13	7,13	7,14	7,14	10,23	7,14	13,32	7,15	16,41	19,5
Миколаївська область	3,07	3,07	3,07	3,07	4,52	3,07	5,98	3,07	7,44	8,9
Одеська область	4,53	4,53	4,53	4,53	5,99	4,53	7,46	4,53	8,93	10,4
Полтавська область	4,95	4,95	4,95	4,95	7,08	4,95	9,22	4,96	11,36	13,5
Рівненська область	8,84	8,84	8,85	8,85	11,71	8,85	14,57	8,85	17,43	20,3
Сумська область	7,4	7,4	7,4	7,4	10,05	7,4	12,7	7,43	15,35	18
Тернопільська область	8,88	8,88	8,91	8,91	11,43	8,91	13,95	8,91	16,47	19
Харківська область	2,36	2,36	2,36	2,36	4,02	2,37	5,68	2,38	7,34	9
Херсонська область	10,6	10,6	10,6	10,6	12,42	10,6	14,25	10,64	16,07	17,9

Назва регіону	Стратегія	Фактично	Стратегія	Фактично	Стратегія	Фактично	Стратегія	Фактично	Стратегія	Стратегія
	2015 рік		2016 рік		2017 рік		2018 рік		2019 рік	2020 рік
Хмельницька область	15,15	15,15	15,15	15,15	18,48	15,15	21,82	15,15	25,16	28,5
Черкаська область	3,02	3,02	3,05	3,05	4,53	3,05	6,01	3,07	7,49	9
Чернівецька область	12,8	12,8	12,8	12,8	16,35	12,8	19,9	12,80	23,45	27
Чернігівська область	7,81	7,81	7,81	7,81	10,7	7,81	13,59	7,82	16,48	19,4
м. Київ	21	21	21	21		21		21,20		21
м. Севастополь		30,27		30,27		30,27		30,37		

ДОДАТОК Е

У 2019 році прийнято такі рішення Президента України щодо створення нових/розширення існуючих територій та об'єктів природно-заповідного фонду:

У 2019 році Президентом України підписано 15 указів щодо створення/розширення територій та об'єктів природно-заповідного фонду, а саме:

від 11.04.2019 №130/2019 «Про створення національного природного парку «Бойківщина»;

від 11.04.2019 №131/2019 «Про створення Нобельського національного природного парку»;

від 11.04.2019 №132/2019 «Про оголошення акваторії Азовського моря гідрологічним заказником загальнодержавного значення «Приморський»;

від 11.04.2019 №133/2019 «Про зміну меж території національного природного парку «Синевир»;

від 11.04.2019 №134/2019 «Про зміну меж території національного природного парку «Зачарований край»;

від 11.04.2019 №135/2019 «Про зміну меж території Ужанського національного природного парку»;

від 11.04.2019 №136/2019 «Про зміну меж території національного природного парку «Олешківські піски»;

від 11.04.2019 №137/2019 «Про зміну меж національного природного парку «Білобережжя Святослава»;

від 11.04.2019 №138/2019 «Про внесення зміни до додатка № 1 до Указу Президента України від 13 листопада 2008 року № 1033»;

від 11.04.2019 №139/2019 «Про території та об'єкти природно-заповідного фонду загальнодержавного значення»;

від 11.04.2019 №140/2019 «Про створення національного природного парку «Кам'янська Січ»;

від 17.04.2019 № 147/2019 «Про зміну меж національного природного парку «Дністровський каньйон»;

від 10.09.2019 № 678/2019 «Про створення національного природного парку «Кремінські ліси»;

від 10.09.2019 № 679/2019 «Про території та об'єкти природно-заповідного фонду загальнодержавного значення»;

від 10.09.2019 № 677/2019 «Про внесення змін до Указу Президента України від 11 квітня 2019 року № 136».

від 10.09.2019 № 678/2019 «Про створення національного природного парку «Кремінські ліси»;

від 10.09.2019 № 679/2019 «Про території та об'єкти природно-заповідного фонду загальнодержавного значення».

На розгляді в Офісі Президента України знаходяться такі проекти рішення Президента України:

проект Указу Президента України «Про створення національного природного парку «Дніпровсько-Тетерівський»;

проект Указу Президента України «Про перейменування деяких територій та об'єктів природно-заповідного фонду».

Водно-болотні угіддя міжнародного значення

У Списку водно-болотних угідь міжнародного значення, що формується на виконання Конвенції про водно-болотні угіддя, що мають міжнародне значення, головним чином як середовища існування водоплавних птахів (Рамсарська конвенція), знаходяться 50 водно-болотних угідь міжнародного значення.

У 2019 році до Списку водно-болотних угідь міжнародного значення в Україні внесено нові водно-болотні угіддя: Атак-Боржавське, Долина нарцисів, Печера "Дружба", Чорне багно, Бурштинське водосховище, Витоки ріки Погорілець, Витоки ріки Прут, Ріка Дністер, Верхове болото "Надсяння", Лядова-Мурафа, Урочище Озірний-Бребенескул.

Біосферні резервати та об'єкт Всесвітньої природної спадщини

Мінприроди здійснює координацію діяльності 8 українських біосферних резерватів у рамках програми ЮНЕСКО «Людина і біосфера» та об'єкта Всесвітньої природної спадщини ЮНЕСКО «Букові праліси Карпат та давні букові ліси Німеччини», бере участь у роботі Національної комісії України у справах ЮНЕСКО.

Також здійснюється координація української частини українсько-румунського біосферного резервату «Дельта Дунаю», українсько-польсько-словацького біосферного резервату «Східні Карпати», українсько-білорусько-польського біосферного резервату «Західне Полісся», українсько-польського біосферного резервату «Розточчя» та об'єкту Всесвітньої природної спадщини «Букові праліси та давні ліси Карпат та інших регіонів Європи».

Смарагдова мережа

Переліки територій Смарагдової мережі Європи для України складається з 271 території площею 6,2 млн. га або близько 10 % України. Ця мережа не є повною і потребує розширення в частині пошуку нових територій для збереження окремих видів і природних оселищ, для яких на біогеографічних семінарах Бернською конвенцією визначено недостатній рівень представленості в мережі запропонованих природоохоронних територій.

Прикладом такого виду є гвоздика бузька (*Dianthus hupanicus*) — це ендемік України. Бернською конвенцією оцінено, що мережа для нього потребує суттєвого доопрацювання. При цьому основна частина популяцій виду може зникнути вже найближчим часом через підняття рівня води в Олександрівському водосховищі Южноукраїнського енергокомплексу до відмітки 20,7 м.

У 2019 році до Секретаріату Бернської конвенції надано 106 нових пропозицій щодо створення територій Смарагдової мережі в Україні.

Пріоритети:

1. Створення відкритої бази даних територій та об'єктів природно-заповідного фонду і обмежень, пов'язаних з ними. – На даний момент

відомості про 46,8 % площі земельних ділянок територій та об'єктів природно-заповідного фонду України не внесено до Державного земельного кадастру, що, в свою чергу, призводить до ризиків втрат капіталовкладень у зв'язку із відсутністю у відкритому доступі даних про території та об'єкти природно-заповідного фонду і обмежень, пов'язаних з ними, а також збільшення кількості судових справ, пов'язаних із конфліктами щодо меж територій та об'єктів ПЗФ і їх нецільового використання.

2. Створення достатньої мережі природоохоронних територій для збереження видів флори і фауни та типів природних оселищ європейського значення. – Надмірне використання природних ресурсів та їх невідновлюваність призвели до масштабного порушення степових екосистем, розбалансування вікової і центричної структури лісів, зменшення їхньої продуктивності, забруднення водних ресурсів, послаблення біологічної стійкості до кліматичних змін, зменшення біорізноманіття тощо. Це, в свою чергу, призводить до збільшення витрат державних та приватних організацій, місцевих жителів, пов'язаних із використанням засобів для боротьби з шкідниками, попередження природних стихійних явищ (засуха, вітровали, повінь тощо). Збільшення площі природно-заповідного фонду та створення ефективно керованої мережі природоохоронних територій європейського значення (Смарагдової мережі) дасть можливість зупинити вищезазначені негативні процеси.

Пропозиції до проекту рекомендацій

Обласним державним адміністраціям забезпечити підготовку матеріалів щодо створення нових та розширення існуючих територій та об'єктів природно-заповідного фонду відповідно до індикаторів Державної стратегії регіонального розвитку.

Навчальне видання

НАВЧАЛЬНО-МЕТОДИЧНІ МАТЕРІАЛИ

**для виконання семінарських та практичних робіт
та самостійної роботи студентів із курсу
«ТУРИСТИЧНО-РЕСУРСНИЙ ПОТЕНЦІАЛ ТЕРИТОРІЇ
ТА ЙОГО ВИКОРИСТАННЯ»
для студентів спеціальності 242 «Туризм»**

Уклали:

**Наталія Мирославівна Паньків,
Анна Богданівна Красько**

Редактор:

Василів Олександра Михайлівна

Підп. до друку 2021.

Формат 60x84/16. Папір друк.

Друк на різогр. Умовн. друк. арк. 2,5. Обл.-вид. арк. 2.5.

Тираж 100 прим. Зам.11/234

Видавничий центр Львівського національного
університету імені Івана Франка. 79000 Львів, вул. Дорошенка, 41.