



МІНІСТЕРСТВО ОСВІТИ І НАУКИ УКРАЇНИ
Мукачівський державний університет
ДВНЗ «Ужгородський національний університет»
Басейнове управління водних ресурсів річки Тиса



ГЕОГРАФІЧНІ АСПЕКТИ ПРОСТОРОВОЇ ОРГАНІЗАЦІЇ ТЕРИТОРІЇ, СУСПІЛЬСТВА ТА ЗБАЛАНСОВАНОГО ПРИРОДОКОРИСТУВАННЯ

Матеріали V Всеукраїнської науково-практичної конференції
(м. Мукачево, 22-24 травня 2024 р.)

Мукачево – 2024

УДК 911+332.3+528+630

Географічні аспекти просторової організації території, суспільства та збалансованого природокористування: матеріали V Всеукраїнської науково-практичної конференції студентів, аспірантів і молодих вчених (Україна, м. Мукачево, 22-24 травня 2024 р.). Мукачево: МДУ, 2024, 208 с.

У матеріалах представлені наукові статті, які висвітлюють науково-методологічні, методичні та прикладні проблеми природничої та суспільної географії, конструктивної географії та геоекології, географічної науки та освіти, геодезії, землеустрою, кадастру, картографії та геоінформатики.

Редакційна колегія:

Медвідь Л.І. (голова) – декан факультету менеджменту та індустрії гостинності МДУ к.екон.н., доц.;

Лета В.В. – доцент кафедри географії та суспільних дисциплін к.геогр.н.;

Карабінюк М.М. – доцент кафедри фізичної географії та раціонального природокористування ДВНЗ «Ужгородський національний університет», к.геогр.н.;

Задорожний А.І. – доцент кафедри лісівництва ДВНЗ «Ужгородський національний університет», к.с.-г.н.;

Ваш Я.І. – старший викладач кафедри геодезії, землеустрою та геоінформатики ДВНЗ «Ужгородський національний університет»;

Чиняк В.В. – провідний фахівець кафедри фізичної географії та раціонального природокористування ДВНЗ «Ужгородський національний університет», доктор філософії з економіки.

*Рекомендовано до поширення через мережу Інтернет
науково-технічною радою Мукачівського державного університету
(Протокол № 5 від 11 червня 2024 р.).*

Автори опублікованих матеріалів несуть повну відповідальність за підбір, точність наведених фактів, цитат, власних імен та інших відомостей. Текст подано із незначною літературною та технічною редакцією текстів зі збереженням авторського стилю.

Адреса редакційної ради:

89608, м. Мукачево, вул. Ужгородська, 26, каб. 305, факультет М та ІГ

тел.: +380 93 649 0101

e-mail: v.leta@mail.msu.edu.ua

V Всеукраїнська науково-практична конференція
**ГЕОГРАФІЧНІ АСПЕКТИ ПРОСТОРОВОЇ ОРГАНІЗАЦІЇ ТЕРИТОРІЇ,
СУСПІЛЬСТВА ТА ЗБАЛАНСОВАНОГО ПРИРОДОКОРИСТУВАННЯ**

(м. Мукачево, 22-24 травня 2024 р.)

ЗМІСТ

**ГЕОЕКОЛОГІЯ, ГІДРОЕКОЛОГІЯ ТА КОНСТРУКТИВНА
ГЕОГРАФІЯ**

1. *Зоряна СВИРІПА*. Динаміка змін якості води р. Стир у місті Луцьку..... 6
2. *Валентин ХІЛЬЧЕВСЬКИЙ, Олена ПАЦУЙ*. Характеристика річок та гідрографічне районування території Литви..... 11
3. *Ірина НЕТРОБЧУК*. Динаміка змін якості води верхів'я Прип'яті у Волинській області..... 16
4. *Валентина СТЕЛЬМАХ*. Проблеми функціонування осушувальної системи «Верхів'я річки Турія» та шляхи оптимізації стану земель. 21

**ПРИРОДНИЧА ГЕОГРАФІЯ ТА ЗБАЛАНСОВАНЕ
ПРИРОДОКОРИСТУВАННЯ**

5. *Руслан ОЗИМКО*. Регіональні прояви глобальних аномалій температури повітря на прикладі Закарпатської області..... 27
6. *Михайло КАМЕНЦА, Микола КАРАБІНЮК*. Кліматичні фактори сучасної динаміки верхньої межі лісу в Українських Карпатах..... 31

РЕКРЕАЦІЙНА ГЕОГРАФІЯ ТА ТУРИЗМ

7. *Віталія ЧИНЯК, Мар'яна САЛЮК*. Аналіз особливостей функціонування секторів гостинності найбільших туристичних регіонів світу у кризовий період..... 39
8. *Анастасія АНДРЕЄВА, Світлана СПІВАК*. Дарк туризм в Україні: минуле і сьогодення..... 45

СУСПІЛЬНО-ГЕОГРАФІЧНІ ДОСЛІДЖЕННЯ

9. *В'ячеслав РЕШЕТНЯК*. Середній клас у сучасних умовах розвитку суспільства..... 49
10. *Любов КОТИК*. Суспільно-географічні аспекти розвитку Козівської ТГ Львівської області..... 52
11. *Анастасія ХОЛОДЬКО*. Проблемні питання методики оцінки spillover-ефекту в контексті ЦСР..... 58

ГЕОДЕЗІЯ, ЗЕМЛЕУСТРІЙ І КАДАСТР

12. *Євгенія ГОМОВИЧ, Володимир РОМАНКО*. Структура та сучасний стан земель на території с. Вишка Костринської ОТГ..... 62
13. *Оксана АНДРЕЙКО*. Перспективи використання населених пунктів України..... 68
14. *Анастасія ГАНИЧ, Марія НИЧВИД*. Моніторинг земель історико-культурного призначення за матеріалами аерознімання з БПЛА.... 72

СУСПІЛЬНО-ГЕОГРАФІЧНІ АСПЕКТИ РОЗВИТКУ КОЗИВСЬКОЇ ТГ ЛЬВІВСЬКОЇ ОБЛАСТІ

Любов Котик

Львівський національний університет імені Івана Франка, м. Львів

Проаналізовано суспільно-географічні особливості розвитку й функціонування Козівської ТГ Львівської області. Зосереджено увагу на особливості природно-географічного, соціально-економічного, транспортно-географічного розташування громади, історію її створення, демографічні та соціально-економічні тенденції розвитку, туристичний потенціал. Розкрито місце громади у господарстві Стрийського району та Львівської області. Означено соціально-економічні виклики громади (безробіття, пошук іноземних й вітчизняних інвесторів, адаптація ВПО, скорочення обсягів економічної діяльності та ін.) та шляхи її адаптації до функціонування в умовах російсько-української війни.

Ключові слова: територіальна громада, Козівська ТГ, суспільно-географічні аспекти, географічне положення, демографічна ситуація, господарство, туризм.

HUMAN-GEOGRAPHICAL ASPECTS OF THE DEVELOPMENT OF THE KOZIVSKA TH IN THE LVIV OBLAST

Liubov Kotyk

Ivan Franko National University of Lviv, Lviv

The article analyses the human-geographical features of development and functioning of Kozivska TH of Lviv oblast. The attention is focused on the peculiarities of the natural-geographical, socio-economic, transport and geographical location of the hromada, the history of its creation, demographic and socio-economic trends, and tourism potential. The place of the hromada in the economy of Stryi district and Lviv oblast is revealed. The socio-economic challenges of the hromada (unemployment, search for foreign and domestic investors, adaptation of IDPs, reduction of economic activity, etc.) and ways of its adaptation to functioning in the context of the russian-Ukrainian war are outlined.

Keywords: territorial hromada, Kozivska TH, human-geographical aspects, geographical location, demographic situation, economy, tourism.

Вступ. В умовах російсько-української війни актуальними є дослідження спрямовані на вивчення особливостей функціонування й розвитку тилових територіальних громад України, які зараз виконують роль осердя економічної безпеки держави. Їхнє функціонування, гнучкість, самоорганізованість та результативність діяльності у перші місяці війни як і стійкість до зовнішніх і внутрішніх викликів в подальшому, є виразником ефективної реалізації на низовому рівні адміністративно-територіальної реформи. Головною метою останньої було створення спроможних

V Всеукраїнська науково-практична конференція
**ГЕОГРАФІЧНІ АСПЕКТИ ПРОСТОРОВОЇ ОРГАНІЗАЦІЇ ТЕРИТОРІЇ,
СУСПІЛЬСТВА ТА ЗБАЛАНСОВАНОГО ПРИРОДОКОРИСТУВАННЯ**

(м. Мукачево, 22-24 травня 2024 р.)

(економічно, фінансово, соціально, демографічно та ін.) низових адміністративних одиниць – територіальних громад (ТГ), які зможуть на належному рівні задовольняти потреби мешканців [12], створювати, через ефективне функціонування господарства, додану вартість (англ. *value added*) та ініціювати на місцях ланцюги виробництва товарів і надання послуг, бути інвестиційно привабливими, конкурентоспроможними і збалансованими, впроваджувати засади сталого розвитку. Однією з таких тилових громад є карпатська Козівська ТГ Стрийського району Львівської області.

Виклад основного матеріалу. Козівська ТГ розташована на півдні Львівської області, межує з Сколівською і Славською ТГ Стрийського району, Боринською ТГ Самбірського району, Східницькою ТГ Дрогобицького району Львівської області та Воловецькою і Нижньоворітською ТГ Мукачівського району Закарпатської області (рис. 1.). Площа громади 440,9 км² (11,5 % площі району, 2,0 % площі області), наявне населення (2022 р.) – 11,33 тис. осіб (3,6 % населення району, 0,46 % населення області) [5]. ТГ є сільською, створена на завершальному етапі адміністративно-територіальної реформи (жовтень 2020 р.) [4], об'єднує 24 населених пункти [7].

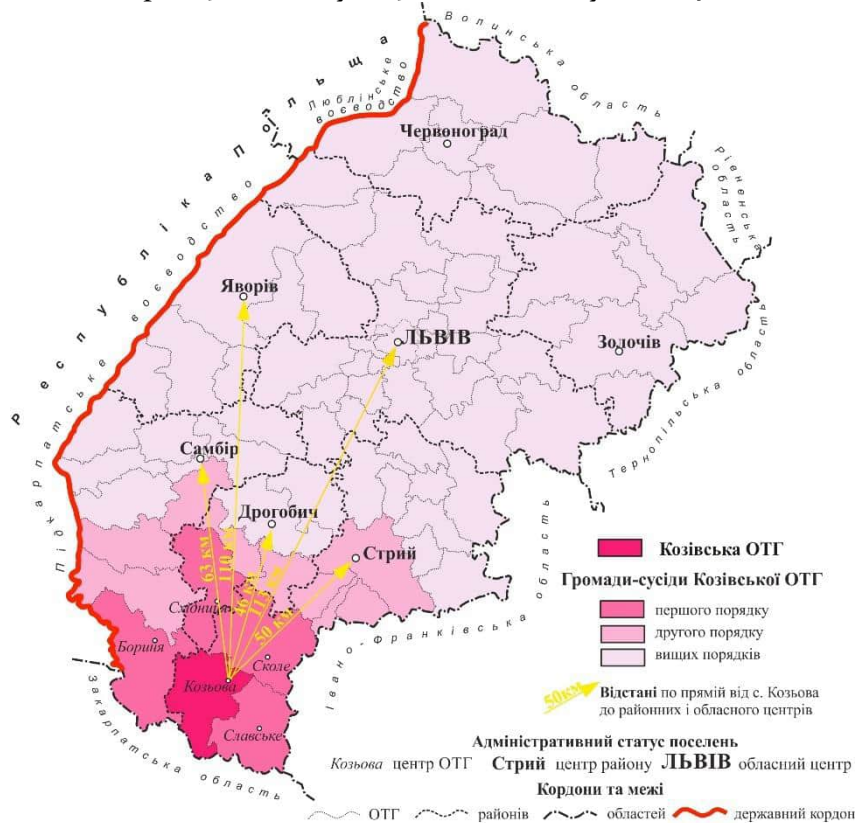


Рисунок 1. Макрогеографічне положення Козівської ТГ Львівської області

ТГ сформована шляхом об'єднання сіл колишніх Верхнячківської (с. Верхнячка), Довжківської (с. Довжки, с. Криве), Жупанівської (с. Жупани), Завадківської (с. Завадка), Задільської (с. Задільське), Климецької (с. Климець), Козівської (с. Козьова, с. Орявчик, с. Тисовець), Орявської (с. Орява, с. Погар), Плав'янської (с. Плав'я), Риківської (с. Риків), Росохацької (с. Росохаць, с. Мита, с. Сухий Потік), Тухольківської (с. Тухля), Сможенської (с. Долинівка, с. Сможе, с. Нагірне) сільських рад Сколівського району [1, 4, 7] і Красненської (с. Красне) та Мохнатської (с. Мохнате, с. Матків) сільських рад

V Всеукраїнська науково-практична конференція
**ГЕОГРАФІЧНІ АСПЕКТИ ПРОСТОРОВОЇ ОРГАНІЗАЦІЇ ТЕРИТОРІЇ,
СУСПІЛЬСТВА ТА ЗБАЛАНСОВАНОГО ПРИРОДОКОРИСТУВАННЯ**

(м. Мукачево, 22-24 травня 2024 р.)

Турківського району [4, 7] Львівської області. Транспортна доступність стала головним об'єднувачим чинником при формуванні складу і конфігурації громади. Вона ж визначили включення до новоствореної ТГ поселень колишнього Турківського району.

У просторовому аспекті Козівська ТГ розміщена на крайньому півдні Львівської області на відстані близько 113 км від обласного центру м. Львова та 50 км від центру новоствореного району – м. Стрий (див. рис. 1), на відстані близько 780-1050 км від лінії фронту російсько-української війни (травень 2024 р.).

Це карпатська сільська ТГ, яка локалізована у Сколівських Бескидах. Найвища точка ТГ – г. Парашка (1268 м), абсолютні висоти громади над рівнем моря – від 600 до 1200 м. Головні гідрографічні об'єкти: р. Велика Річка на якій розташований водоспад Гуркало, р. Кам'янка з однойменним водоспадом на ній. Частина земель ТГ входить до складу національного парку «Сколівські Бескиди», що накладає обмеження на їх залучення в активну господарську діяльність ТГ та потребує врахування при напрацюванні проєктів її стратегічного розвитку.

У демогеографічному аспекті Козівська ТГ входить до когорти малолюдних громад Стрийського району: її людність в 8,6 разів менша від людності Стрийської ТГ (2023) [7] і лише на 45 % більша від найменшої ТГ Стрийського району – Тростянецької. Для ТГ характерні процеси депопуляції і старіння населення: за три роки (2020-2023 рр.) людність ТГ скоротилася на 2,35 % (рис. 2). В 2021 р. рівень народжуваності склав 6,5 ‰, смертності – 9,2 ‰, природного приросту – -2,7 ‰ [8]. Міграційний приріст від'ємний, його не в змозі компенсувати внутрішньо переміщені особи, яких на території Козівської ТГ локалізовано 0,3 тис. осіб (2023) [11].

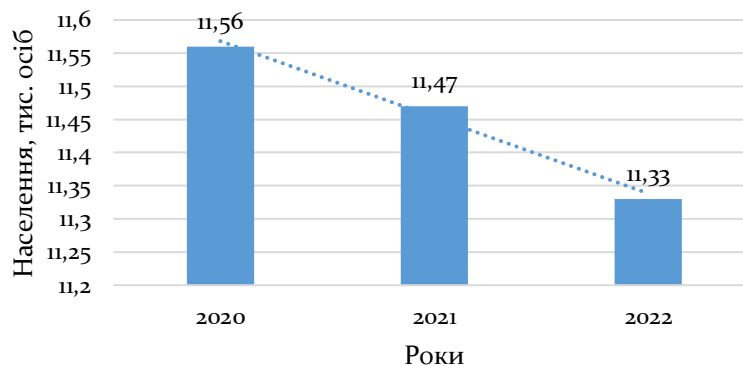


Рисунок 2. Людність Козівської ТГ Львівської області
Побудовано за: [5, 12]

У структурі населення ТГ переважають жінки – 53,3 %, частка чоловіків сягає 46,7 %; розподіл за віком: діти – 15,7 %, працездатне населення – 61,2 %, особи старші за працездатне населення – 23,1 % [8].

Щільність населення Козівської ТГ 26 осіб/км², що є найнижчим показником з-поміж громад Стрийського району і в 3,2 рази менше від районного показника – 84,8 осіб/км².

ТГ сформована сільськими населеними пунктами. За людністю з 24 сіл Козівської ТГ одне поселення (с. Плав'я) входять до групи великих сіл, вісім поселень – до середніх, 15 – до малих (рис. 3).

V Всеукраїнська науково-практична конференція
**ГЕОГРАФІЧНІ АСПЕКТИ ПРОСТОРОВОЇ ОРГАНІЗАЦІЇ ТЕРИТОРІЇ,
 СУСПІЛЬСТВА ТА ЗБАЛАНСОВАНОГО ПРИРОДОКОРИСТУВАННЯ**
 (м. Мукачево, 22-24 травня 2024 р.)

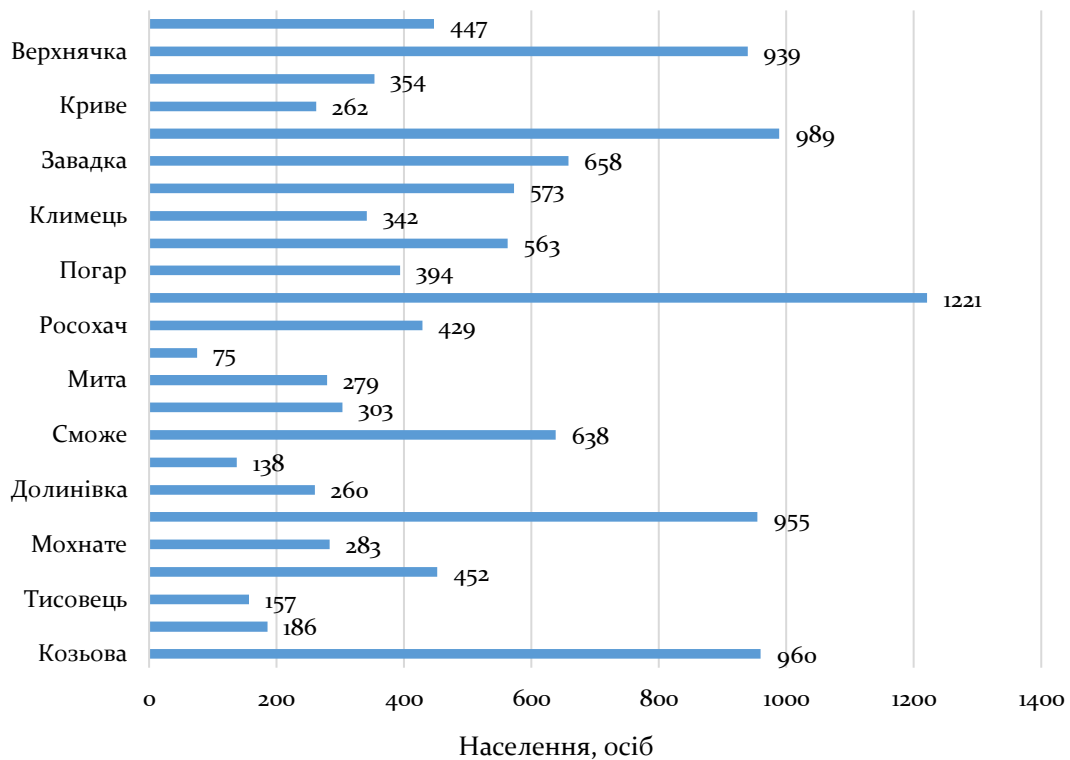


Рисунок 3. Людність населених пунктів Козівської ТГ
 Побудова за: [7]

У малих за людністю селах Козівської ТГ проживає 36,78 % населення, середніх – 52,92 %, великих – 10,3 % населення громади. Найбільшим селом ТГ є поселення Плав'я, його людність у 16,3 рази більша від людності найменшого села громади – с. Сухий Потік і в 1,27 разів більша від поселення-центра громади – с. Козьова. У с. Плав'я проживає 10,8 % населення ТГ, у центрі громади – с. Козьова 8,5 %, у найменшому за людністю поселенні с. Сухий Потік 0,7 % жителів ТГ.

У Стрийському районі Козівська ТГ входить (2022) до когорти громад з високою загальною спроможністю [12] до функціонування – показник спроможності 3,6, що на 0,4 пункти менше від найвищого показника спроможності ТГ у районі – Стрийська ТГ (4,0) [2]. Водночас вона характеризується низькими значеннями фінансової спроможності, що є на рівні Гніздичівської, Журавненської, Новороздільської, Сколівської ТГ Стрийського району і зумовлені переважно: низькими значеннями доходів загального фонду на одиницю площі і на одного жителя, диверсифікованим значенням частки місцевих податків в дохідній частині бюджету загального фонду; низьким значенням індексу податкоспроможності; переважно низьким значенням надходження акцизу на одного жителя; низьким значенням надходження єдиного податку на одного жителя і плати за землю на одного жителя [2, 3, 4, 12]. Наприклад, у першому півріччі 2021 р. індекс податкоспроможності за доходами загального фонду без трансферів у Козівській ТГ склав 0,295 (67 місце з-поміж ТГ Львівської області) [12], що в 9,6 разів нижче від максимального показника Славської ТГ (2,830). За чотири роки він дещо зріс і склав у першому кварталі 2024 р. 0,4146 (60 місце з-поміж ТГ Львівської області) на противагу

V Всеукраїнська науково-практична конференція
**ГЕОГРАФІЧНІ АСПЕКТИ ПРОСТОРОВОЇ ОРГАНІЗАЦІЇ ТЕРИТОРІЇ,
СУСПІЛЬСТВА ТА ЗБАЛАНСОВАНОГО ПРИРОДОКОРИСТУВАННЯ**

(м. Мукачево, 22-24 травня 2024 р.)

2,5497 у підльвівській Сокольніцькій ТГ (перше місце в області), чи 2,1292 у Славській ТГ (2 місце у Львівській області) [12].

На території Козівської ТГ у 2024 р. зареєстровано 221 фізичних осіб-підприємців і 135 юридичних осіб [5]. Позитивно, що на території ТГ зростає самозайнятість населення – з 2022 р. кількість фізичних осіб-підприємців зросла на 24,9 %, кількість юридичних осіб – на 7,1 %. Більшість юридичних осіб і переважна більшість фізичних осіб-підприємців провадять діяльність на території ТГ у сфері послуг – торгівля, туризм, готельно-ресторанна сфера, надання транспортних послуг тощо. У переробній промисловості працюють шість юридичних осіб, у добувній – одна, у сільському, лісовому та рибному господарстві – п'ять юридичних осіб [5].

Громада має значний туристичний потенціал сформований природно-географічними особливостями краю, історико-культурними об'єктами, розвинутою туристично-рекреаційною інфраструктурою. Унікальною культурною спадщиною та об'єктом історико-культурного туризму є сакральна дерев'яна архітектура краю [9, 10]. Остання представлена на території громади 17 об'єктами з-поміж яких варто виокремити дзвіницю церкви Св. Василя Великого (с. Риків, 1810), церкву Собору Пресвятої Богородиці (с. Матків, 1838; включена 2013 р. до списку світової спадщини ЮНЕСКО, як пам'ятка бойківської дерев'яної архітектури та монументального мистецтва), церкву і дзвіницю Благовіщення Пресвятої Богородиці (с. Верхнячка, 1862), церкву Успіння Богородиці (с. Тухолька, 1858) та ін.

У Козівській ТГ в сфері туризму і рекреації здійснюють діяльність 17 суб'єктів господарювання, головними з яких є еко-ферма «Плай» (с. Климець), гірськолижний комплекс «Плай» (с. Плав'я), спортивно-оздоровча база «Тисовець» (с. Орявчик), готель «Карпатська рив'єра» (с. Орявчик), гірський відпочинковий комплекс «Швагри» (с. Орявчик), «Омріяні Карпати» (с. Сможе) та ін. Пріоритети функціонування громади пов'язані з розвитком сільського, зимового, історико-культурного і рекреаційного туризму. З метою подолання сформованих викликів доцільним є розвиток у ТГ віртуального туризму шляхом цифровізації головних природно-географічних та історико-культурних туристичних дестинацій краю з акцентом на безпечність розташування і транспорту доступність. Їхнє представлення на віртуальній туристичній карті світу забезпечить відкритість і привабливість ТГ для міжнародного туризму [10]. Водночас на часі є активізація залучення туристичних об'єктів краю у внутрішній екскурсійний туризм, який розвивається у безпековому напрямку шляхом формування турів віддалених від стратегічних об'єктів, головних транспортних магістралей, місць скупчення людей тощо.

В умовах війни діяльність Козівської ТГ спрямована на створення нових робочих місць шляхом активізації підприємницьких ініціатив місцевих мешканців на місцях, особливо у сфері агропереробки надлишків сільськогосподарської сировини [11] і продукції лісового господарства (ягоди, гриби, лікарські рослини тощо), туризму, рекреаційному і готельному господарстві, транспортно-логістичній та складській сфері. Актуальною для громади є інвестиційна діяльність у сфері творення кооперативів сільгоспвиробників [7, 11], медико-рекреаційній, медико-реабілітаційній, транспортно-складській та безпековій сферах.

Висновки. Козівська ТГ Стрийського району будучи віддаленою від центрів економічного життя Львівської області має значний природно-ресурсний, людський потенціал розвитку та вигідне транспортно-географічне та безпекове розташування. Вона характеризується вище середнім значенням спроможності до функціонування, хоча

V Всеукраїнська науково-практична конференція
**ГЕОГРАФІЧНІ АСПЕКТИ ПРОСТОРОВОЇ ОРГАНІЗАЦІЇ ТЕРИТОРІЇ,
СУСПІЛЬСТВА ТА ЗБАЛАНСОВАНОГО ПРИРОДОКОРИСТУВАННЯ**

(м. Мукачеве, 22-24 травня 2024 р.)

рівень її фінансової спроможності є низьким. Це зумовлює пошук інвесторів та активізацію власних підприємницьких ініціатив у напрямку творення осередків господарської діяльності у сфері агровиробництва і агропереробки, туризму, рекреації, транспорту.

СПИСОК ВИКОРИСТАНИХ ДЖЕРЕЛ

1. Адміністративний устрій Сколівського району. URL: https://uk.wikipedia.org/wiki/Адміністративний_ustriy_Skolivskogo_rayonu.
2. Влах М., Ванда І., Котик Л. До питання суспільно-географічної неоднорідності Стрийського району Львівської області // Науковий вісник Херсонського державного університету. Серія Географічні науки. 2022. Вип. 17. С. 7-17. DOI: 0.32999/ksu2413-7391/2022-17-1.
3. Влах М., Ванда І., Котик Л. Просторова диференціація Стрийського району Львівської області: виклики розвитку // Часопис соціально-економічної географії. 2022. Вип. 32. С. 69-78. DOI: <https://doi.org/10.26565/2076-1333-2022-32-08>.
4. Децентралізація: Львівська область. URL: <https://decentralization.gov.ua/areas/0322/rayons>
5. Козівська громада Львівська область. URL: <https://stat.loda.gov.ua/community/kozivska-silska-gromada/>
6. Козівська громада. Звіт про роботу за 2023 рік. URL: <https://kozivska-gromada.gov.ua/zvit-pro-robotu-za-2023-rik-11-12-44-17-04-2024/>
7. Козівська громада. Львівська область. Стрийський район. URL: <https://kozivska-gromada.gov.ua>.
8. Козівська сільська територіальна громада. Програма місцевого розвитку. URL: <http://amer.org.ua/wp-content/uploads/2022/12/BA%Do%Bo-%Do%A2%Do%93.pdf>.
9. Котик Л.І. Залучення історико-культурних об'єктів Козівської ТГ Львівської області у туристичну сферу регіону // Географія, економіка і туризм: національний та міжнародний досвід: матеріали XVII Міжнар. наук. конф. Львів, 2023. С. 170-179.
10. Котик Л.І. Пріоритети і виклики розвитку Козівської ТГ: туризм // Професор Ольга Заставецька - вчена, педагог, організатор географічної науки (до 70-ої річниці від дня народження вченої): зб. матеріалів Всеукраїнської наук.-практ. конф. (м. Тернопіль, 27 квітня). Тернопіль: ТНПУ ім. В. Гнатюка, 2023. С. 135-140.
11. Місцевий економічний розвиток. Козівська громада, Львівська область. URL: https://drive.google.com/file/d/1XRZ6KdXw2p3of7MgZ_EN4qyVaonfAmoa/view.
12. Портал спроможності територіальних громад / За заг. ред. Остапенка П. / Проект «Підтримка належного врядування в місцевих громадах як складової реформи децентралізації» Координатора проектів ОБСЄ в Україні, Міністерство розвитку громад та територій України. URL: <https://tdukr.maps.arcgis.com/apps/MapJournal/index.htm>.

Електронне наукове видання

**ГЕОГРАФІЧНІ АСПЕКТИ ПРОСТОРОВОЇ ОРГАНІЗАЦІЇ
ТЕРИТОРІЇ, СУСПІЛЬСТВА ТА ЗБАЛАНСОВАНОГО
ПРИРОДОКОРИСТУВАННЯ**

11 червня 2024 р.

**Збірник матеріалів
V Всеукраїнської науково-практичної конференції**

Відповідальний за випуск: кандидат географічних наук, доцент Лета В.В.

Формат 60x84 1/16
Гарнітура Constantia

Адреса видавництва:

Мукачівський державний університет, вул. Ужгородська, 26, м. Мукачево,
Закарпатська обл., 89608. тел./факс (03131) 2-11-09, 3-13-43