

*Ministry of Education and Science of Ukraine
Poltava V.G. Korolenko National Pedagogical University
Institute of Pedagogy of the National Academy of Educational Sciences of Ukraine
Poltava University of Economics and Trade
Azerbaijan State Pedagogical University
University College Copenhagen*



Інститут педагогіки
НАПН України



KØBENHAVNS
PROFESSIONS
HØJSKOLE

УР



**III Всеукраїнська науково-практична
інтернет-конференція з міжнародною участю
«Освітні й наукові виміри географії та туризму»**

*3rd International Scientific and Practical Internet Conference
«Educational and scientific dimensions of geography and tourism»*

ЗБІРНИК МАТЕРІАЛІВ / COLLECTION OF MATERIALS

*Poltava,
Ukraine*

17 April 2024



УДК 910.1(062)+796.5(062) Розповсюдження та тиражування без офіційного дозволу
О-72 Полтавського національного педагогічного університету імені
 В. Г. Короленка заборонено

Редакційна колегія:

- ТОПУЗОВ О. М.** – доктор педагогічних наук, професор, дійсний член (академік) НАПН України, директор Інституту педагогіки НАПН України, віцепрезидент Національної академії педагогічних наук України;
- ФАЗАН В. В.** – доктор педагогічних наук, доктор теологічних наук, професор, проректор з наукової роботи Полтавського національного педагогічного університету імені В. Г. Короленка;
- АЛХАСОВ О. К.** – доктор філософії у галузі педагогіки, доцент, завідувач кафедри географії Азербайджану та технології викладання географії Азербайджанського державного педагогічного університету;
- ВІШНІКІНА Л. П.** – доктор педагогічних наук, професор, професор кафедри географії, методики її навчання та туризму Полтавського національного педагогічного університету імені В. Г. Короленка;
- НАЗАРЕНКО Т. Г.** – доктор педагогічних наук, старший науковий співробітник, завідувач відділу навчання географії та економіки Інституту педагогіки НАПН України;
- ШУКАНОВ П. В.** – доктор географічних наук, доцент, професор кафедри туристичного та готельного бізнесу Полтавського університету економіки і торгівлі;
- КАРПЕНКО Ю. В.** – кандидат економічних наук, доцент, доцент кафедри туристичного та готельного бізнесу Полтавського університету економіки і торгівлі;
- КОПИЛЕЦЬ С. В.** – кандидат педагогічних наук, асистент кафедри географії, методики її навчання та туризму Полтавського національного педагогічного університету імені В. Г. Короленка;
- ШУКАНОВА А. А.** – кандидат педагогічних наук, доцент, завідувач кафедри географії, методики її навчання та туризму Полтавського національного педагогічного університету імені В. Г. Короленка.

Друкується згідно з ухвалою Вченої ради Полтавського національного педагогічного університету імені В. Г. Короленка, протокол № 13 від 23.04.2024 р.

Освітні й наукові виміри географії та туризму: матер. III Всеукраїнської науково-практ.
О-72 інтернет-конф. з міжнар. участю (м. Полтава, 17 квітня 2024 р.) / відп. ред.
 С. В. Копилець. Полтава : ПНПУ імені В. Г. Короленка, 2024. 238 с.

Збірник містить матеріали, надіслані до участі у III Всеукраїнській науково-практичній інтернет-конференції з міжнародною участю «Освітні й наукові виміри географії та туризму». Матеріали збірника висвітлюють актуальні питання модернізації змісту і організації освітнього процесу, що спрямовані на формування професійної компетентності фахівців з географії та туризму на засадах сучасних суспільних потреб, і скомпоновані за тематичними напрямками: модернізація структури, змісту і методики географічної освіти на засадах компетентнісного, діяльнісного та індивідуального підходу до навчання; організація освітнього процесу з географії у змішаному режимі, здійснення освітнього процесу з географії та туризму в умовах війни та подолання наслідків її впливу; природничо-географічні студії: методологія і практика; краснзнавчий підхід до навчання географії у закладах вищої, загальної середньої та позашкільної освіти.

УДК 910.1(062)+796.5(062)

Матеріали друкуються в авторській редакції.
 За виклад, зміст і достовірність матеріалів відповідальні автори.

ДИСЦИПЛІНИ ВІЛЬНОГО ВИБОРУ ДЛЯ СТУДЕНТІВ «КУЛІНАРНА ГЕОГРАФІЯ».....	99
Закалюжний В. М. ВПЛИВ ГІРНИЧОДОБУВНОЇ ГАЛУЗІ НА ГЕОЛОГІЧНЕ СЕРЕДОВИЩЕ.....	102
Єрмаков В. В. АКТУАЛЬНІ ЗАВДАННЯ ГІДРОМЕТЕОРОЛОГІЧНИХ ДОСЛІДЖЕНЬ ПОЛТАВЩИНИ.....	105
Коваль Є. Ю., Корнус А. О. АНАЛІЗ ВІТРОВОГО РЕЖИМУ ПІД ЧАС ГРОЗОВОЇ АКТИВНОСТІ НА ПІВНОЧІ СУМСЬКОЇ ОБЛАСТІ.....	106
Сарнавський С. П., Гребінь В. В. РІВНЕВИЙ РЕЖИМ ЛІВИХ ПРИТОК СЕРЕДНЬОГО ДНІПРА.....	111
Федій О. А., Косенко О. М. ГІС В СУЧАСНИХ ДОСЛІДЖЕННЯХ БАСЕЙНУ РІЧКИ ВОРСКЛИ.....	115

РОЗДІЛ 4

СУСПІЛЬНО-ГЕОГРАФІЧНІ СТУДІЇ: ТЕОРІЯ, УКРАЇНОЗНАВСТВО, КРАЇНОЗНАВСТВО

Aliyeva S. X. THE BIG CITY OF THE CENTRAL ARAN ECONOMIC-GEOGRAPHIC REGION – MINGACHEVIR.....	117
Mammadov M. Kh. ECONOMIC AND GEOGRAPHICAL BASIS OF ECOLOGICAL IMPROVEMENT OF PRODUCTION IN AZERBAIJAN....	119
Котик Л. І. ЛЬВІВСЬКА ТЕРИТОРІАЛЬНА ГРОМАДА: СУСПІЛЬНО-ГЕОГРАФІЧНІ АСПЕКТИ РОЗВИТКУ.....	124
Федій О. А., Гасанова С. УКРАЇНА – АЗЕРБАЙДЖАН: ГЕОПОЛІТИЧНЕ СТАНОВИЩЕ КРАЇН ТА СТРАТЕГІЧНЕ ПАРТНЕРСТВО.....	130
Федій О. А., Нечеталюк В. О. ФУНКЦІОНУВАННЯ МАЛИХ МІСТ ПОЛТАВЩИНИ: СУЧАСНІСТЬ ТА ПЕРСПЕКТИВИ (НА ПРИКЛАДІ ЛОХВИЦЬКОЇ ОТГ).....	133
Шуканов П. В., Шуканова А. А. ІЄРАРХІЯ СУСПІЛЬНО-ГЕОГРАФІЧНИХ СИСТЕМ В РЕАЛІЗАЦІЇ КОНЦЕПЦІЇ СТАЛОГО РОЗВИТКУ.....	136

РОЗДІЛ 5

ГЕОГРАФІЯ РЕКРЕАЦІЇ Й ТУРИЗМУ. ФОРМУВАННЯ ПІДПРИЄМНИЦЬКОЇ КОМПЕТЕНТНОСТІ ФАХІВЦІВ З ТУРИЗМУ

Василенко А. І., Пацюк В. С. ВОЛОНТЕРСЬКИЙ ТА СОЛІДАРНИЙ ТУРИЗМ В УКРАЇНІ, ЇХ СПЕЦИФІКА ТА ЗНАЧЕННЯ.....	140
Гладкий О. В., Жученко В. Г. ФОРМУВАННЯ ПОТЕНЦІАЛУ МІСЬКОГО КУЛЬТУРНОГО ТУРИЗМУ В МІСТІ КАМ'ЯНЕЦЬ-ПОДІЛЬСЬКИЙ ХМЕЛЬНИЦЬКОЇ ОБЛАСТІ УКРАЇНИ.....	144

solving economic-ecological problems determines the effectiveness of measures to complete the efficient use of natural resources.

References

1. ENVIRONMENT IN AZERBAIJAN. Official publication. Statistical yearbook (publication). Bakı, 2020, 138 p.
2. Regionların sosial-iqtisadi inkişafı (2014-2018-ci illər). Bakı, 2016, 594 s.
3. Промышленность Азербайджана. Баку: Малое предприятие. №9, 2021, 242 с.
4. Nesrin Özal (2019). Ekoloji Kənd təsərrüfatı və Qlobal Davamlı Məqsədləri. Ankara, Türkiyə
5. Coğrafiyanın müasir problemləri respublika elmi konfransın materialları. 24-25 oktyabr, 2019-cu il / Xəzər dənizinin səviyyəsinin dəyişməsi problemləri. Məmmədov R.M.
6. Иванова С.А. Умный город через призме рейтингов. Тюмень, 2021 г. 192 с.
7. Битюкова В.Р. Эволюция экологической ситуации в регионах Россия 1990-2009 г. Москва: Lambert Academic Publishing. 2017, 135 p.
8. Мамедов М.Х. Функциональное экономика-экологическое структурное развитие как объект устойчивой региональной окружающей среды // Международный журнал прикладных и фундаментальных исследований / Научный журнал №4, част 2. Факто ринц. Москва: Академия естествознания 2016. С. 398-403
9. Məmmədov M.X. Regional konseptual inkişaf: iqtisadi-ekoloji problemlər. Bakı, Elm, 2014, 376 s.
10. Mammadov Malikmammad Khanoglan. Ecological problems of development of the urban settlement in Azerbaijan. European Science Review. Austria, Vienna, 2015, p.12-16
11. Mammadov M.Kh. Ecological problem of development in Azerbaijan/ Turismo: Estvodos Praticas (VERN), Mossoro / RN Caderno Suplementar 04.2020. 1-2 p.

ЛЬВІВСЬКА ТЕРИТОРІАЛЬНА ГРОМАДА: СУСПІЛЬНО-ГЕОГРАФІЧНІ АСПЕКТИ РОЗВИТКУ

Л.І. Котик

liubov.kotyk@lnu.edu.ua

Львівський національний університет імені Івана Франка, м. Львів, Україна

Львівська територіальна громада (ТГ) – міська ТГ України, яка входить до складу Львівського району Львівської області. Її адміністративний центр – обласний центр – м. Львів. Площа громади – 315,6 км², населення (на момент формування, 2020 р.) – 790,5 тис. осіб [7]. Вона утворена 17 липня 2020 р. [8] у руслі реалізації реформи децентралізації [2, 3] на території України.

Львівська ТГ сформована у результаті добровільного об'єднання Львівської міської ради, Винниківської міської ради Личаківського району м. Львова, Брюховицької селищної ради Шевченківського району м. Львова, Рудненської селищної ради Залізничного району м. Львова, Лисиничівської сільської ради Пустомитівського району, Дублянської міської, Малехівської, Грибовицької, Грядівської, Зашківської сільських рад колишнього Жовківського району та Рясне-Руської сільської ради Яворівського району [6].

До складу ТГ входять 20 населених пунктів: три міста – Львів, Винники, Дубляни; два селища – Брюховичі, Рудне; 15 сіл – Великі Грибовичі, Воля-

Гомулецька, Гряда, Завадів, Зарудці, Зашків, Збиранка, Лисиничі, Малехів, Малі Грибовичі, Малі Підліски, Підбірці, Підрясне, Рясне-Руське, Ситихів [6].

У межах ТГ, із врахуванням компактності розташування населених пунктів утворено шість старостинських округів: Брюховицький, Винниківський, Дублянський, Лисиничівський, Північний, Рудненський [6, 9]. Місто Львів, як адміністративний центр громади не входить до складу жодного старостинського округу згідно Закону України «Про місцеве самоврядування в Україні» [3].

Львівська ТГ розташована у центральній частині Львівської області (рис. 1) та сформована навколо обласного центру. На півночі вона межує з Жовківською ТГ, Куликівською ТГ, Жовтанецькою ТГ; на сході її сусідами є Новояричівська ТГ, Мурованська ТГ, Підберезцівська ТГ; на півдні – Давидівська ТГ, Солонківська ТГ, Сокільницька ТГ; на заході – Зимноводівська ТГ, Івано-Франківська ТГ.

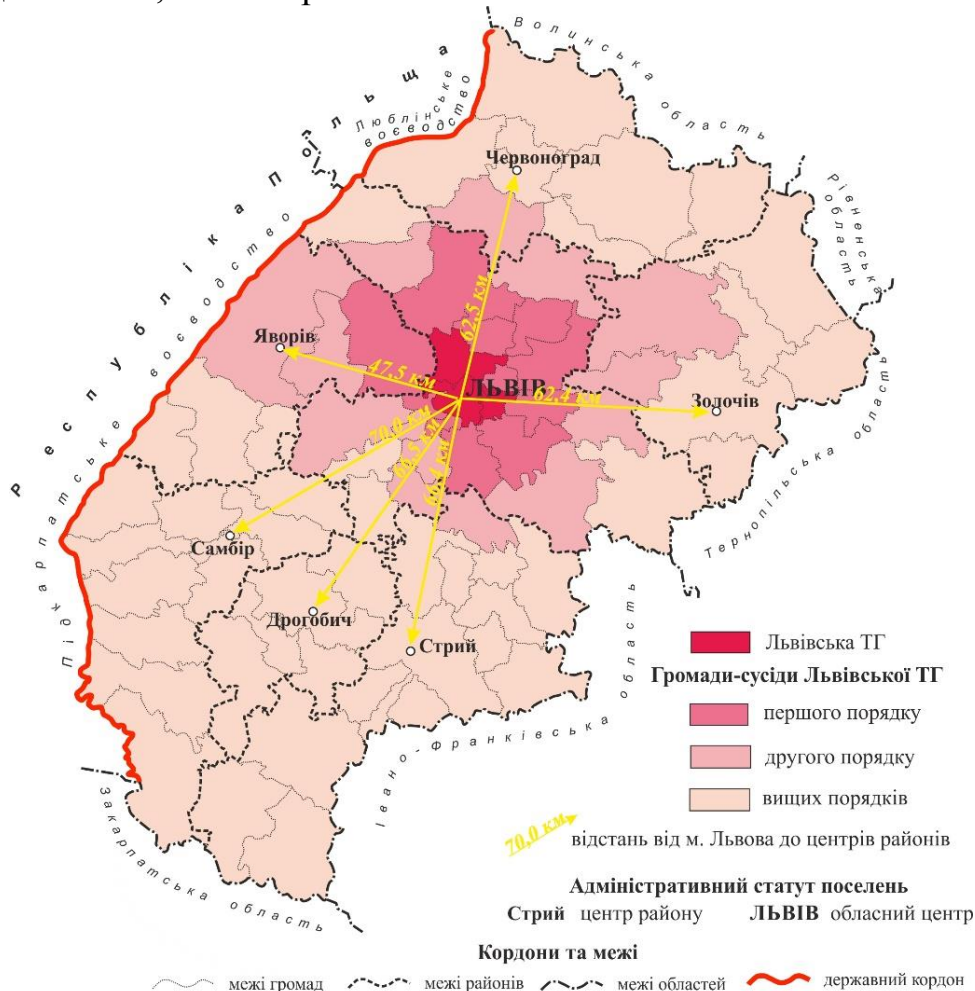


Рис. 1. Географічне положення Львівської ТГ

ТГ характеризується середньою компактністю – витягнута з північного заходу на південь. У найдовшій частині з півночі на південь громада простягається на 25,5 км (від межі поселення Копанка-Зарудці до розвилки автодоріг Сокільники-Зубра-Солонка). У найширшій частині – від межі с. Паланки та смт Рудне до межі сіл Підбірці-Миклашів – на 21,5 км.

Через Львівську ТГ проходять залізничні та автомобільні шляхи сполучення міждержавного значення. Автомобільні транспортні коридори: найдовший Європейський маршрут Е40 (Критський коридор Європа-Азія), який оконтурює південно-східні, південні та південно-західні межі ТГ; автомобільний шлях міжнародного значення М-06 (Київ-Чоп), який проходить східними окраїнами ТГ та є частиною III Критського коридору Берлін-Київ [5, с. 19]. Перевагою географічного розташування громади, є розміщення на її території аеропорту міжнародного значення імені Короля Данила (м. Львів).

ТГ розташована близько від державного кордону України з Польщею (90 км), що робить громаду привабливою для іноземних інвестицій та туристів.

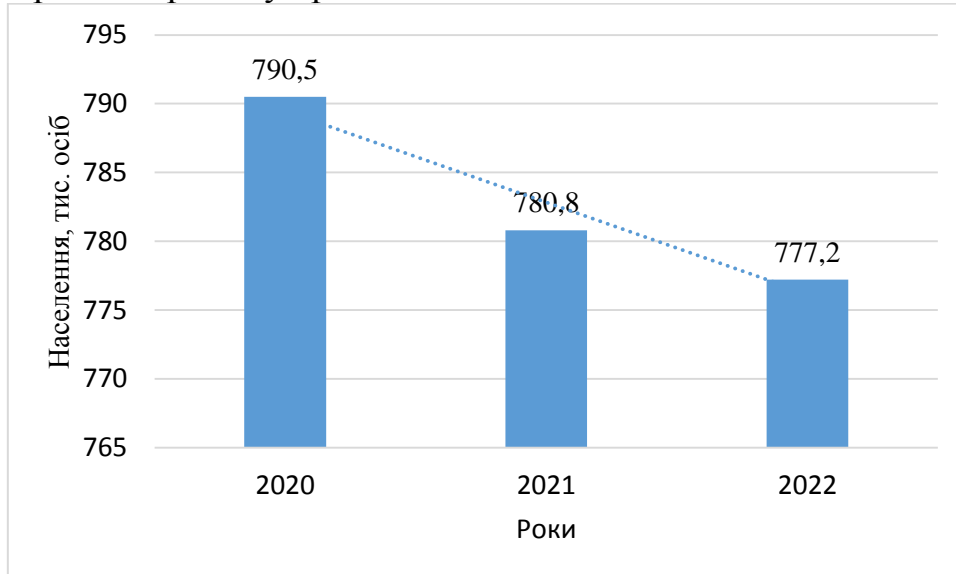


Рис. 2. Динаміка людності Львівської ТГ (побудовано за даними: [2, 6, 7])

Людність Львівської ТГ на момент її створення (2020 р.) склала 790,5 тис. осіб [2, 10]. Це 31,3 % населення Львівської області і 68,7 % населення новоствореного Львівського району [10].

Для населення ТГ характерні процеси депопуляції, які не в змозі компенсувати позитивна динаміка міграційного приросту населення громади. Сумісно з негативними соціально-економічними і безпековими наслідками російсько-української війни це призвело до скорочення людності громади станом на 01 січня 2023 р. на 13,6 тис. осіб (рис. 2), до 777,2 тис. мешканців [7].

У структурі населення ТГ переважають міські мешканці, які складають 760,1 тис. осіб або 97,8 % людності громади. Частка сільських мешканців незначна – 17,1 тис. осіб, або 2,2 %. Процеси депопуляції рівномірно проходять, що у сільській, що у міській місцевості ТГ: зменшення людності (2022 р. до 2021 р.) у сільській місцевості – -0,4 %, у міській місцевості – -0,5 %.

Більша частика міських жителів ТГ проживає у м. Львові – 96,8 %. У двох інших містах ТГ (Винники, Дубляни) проживає 3,2 % міських жителів ТГ (рис. 3).

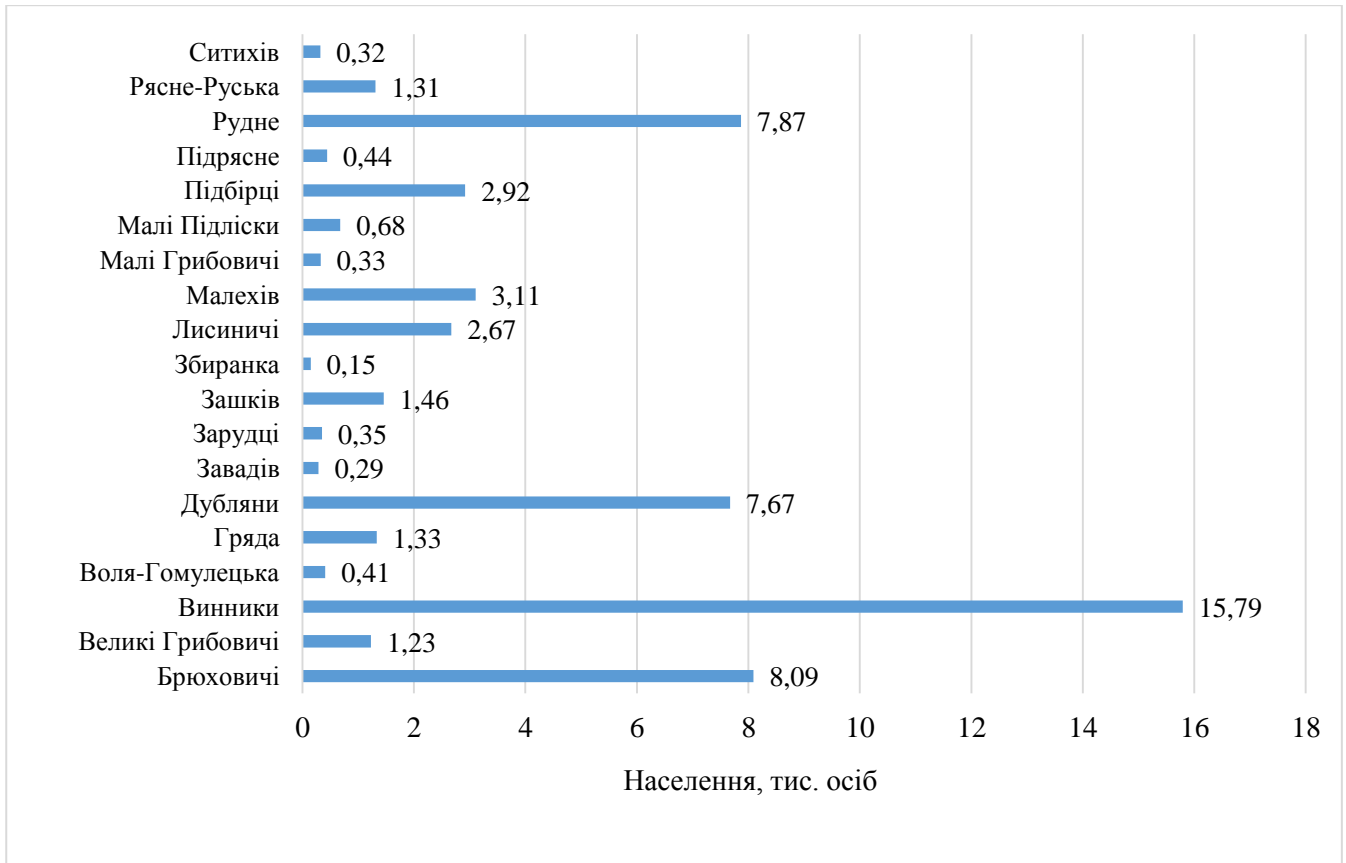


Рис. 3. Людність населених пунктів Львівської ТГ без м. Львів, 2022
(побудовано за даними: [7])

У селищах ТГ (Брюховичі, Рудне; до 26.01.2024 р. – це селища міського типу) проживає 15,96 тис. осіб або 2,0 % населення ТГ.

З-поміж сіл ТГ найлюднішими є с. Малехів (3,11 тис. осіб) і с. Лисиничі (2,67 тис. осіб). Найменше, за людністю село Львівської ТГ – с. Збиранка (0,15 тис. осіб) (рис. 3). Середня людність сіл Львівської ТГ складає 1,13 тис. осіб, середня людність селищ – 7,98 тис. осіб.

За типологією за людністю, одне місто Львівської ТГ входить до групи найбільших міст (м. Львів), два поселення (Винники і Дубляни) до групи малих міст.

Щодо сільських поселень, то за людністю 46,7 % сільських поселень Львівської ТГ є малими (Ситихів, Підрясне, Малі Грибовичі, Збиранка, Зарудці, Завадів, Воля-Гомулецька), 6,7 % – середніми (одне поселення – Малі Підліски), 46,6 % – великі (Рясне-Руська, Підбірці, Малехів, Лисиничі, Зашків, Гряда, Великі Грибовичі).

Середня густина населення в ТГ складає 2 481,3 осіб на км². Вона найвища на території м. Львова – 4 817,0 осіб на км² і найнижча у с. Малехів 30,6 осіб на км². З-поміж сіл ТГ найвища густина населення зафіксована у підльвівському с. Підбірці – 1 613,3 осіб на км².

У зв'язку з ростом густоти населення у Львівській ТГ нагальним викликом для громади постає проблема виділення територій під нове житлове будівництво [4] та перехід від малоповерхового житлового будівництва у сільських населених пунктах поблизу м. Львова до середньо поверхового і в

Фінансова спроможність [1, 2, 10] Львівської ТГ одна з найвищих у Львівській області. Львівська ТГ займає п'яте місце у рейтингу найуспішніших ТГ області поступаючись лише менш людним ТГ: Солонківській ТГ (1 місце), Яворівській ТГ, Оброшинській ТГ, Великомоствівській ТГ [2]. Якщо успішність Оброшинської і Солонківської ТГ зумовлена реєстрацією тут значної кількості економічно прибуткових юридичних фірм Львівської області, то Великомоствівської і Яворівської ТГ – надходженнями податку на прибуток зарплати військовослужбовців. Рівень дотаційності Львівської ТГ – -10,6% [2], що свідчить, що громада віддає надлишок коштів у державний бюджет. Податкові надходження у розрахунку на 1 мешканця складають 1 037 грн [7], що вдвічі менше від сусідньої Оброшинської громади, але в 1,5 рази більше від загальнообласного значення.

Сьогодення розвитку Львівської ТГ пов'язано з пошуком шляхів нарощування безпекового потенціалу (укриття, функціонування об'єктів військово-промислового комплексу і стратегічної логістики), розв'язання проблеми демографічних втрат, активізації господарської діяльності (особливо у сфері промисловості), створення нових місць праці та залучення іноземних інвесторів, підтримання на належному рівні житлового будівництва, вирішення соціальних (створення гідних умов проживання для внутрішньо переміщених осіб) і транспортних викликів, нове прочитання туристичного потенціалу та його збереження й інтерпретація для світу.

Список використаних джерел

1. Барановський М.О., Барановська О.В. Спроможність громад: порівняльний аналіз Сумської та Чернігівської областей. Сьомі Сумські наукові географічні читання. 2022. С. 52-61.
2. Децентралізація. URL: <https://decentralization.ua>.
3. Закон України «Про місцеве самоврядування в Україні» ред. від 08.12.2023 р. URL: <https://zakon.rada.gov.ua/laws/show/280/97-%D0%B2%D1%80#Text>.
4. Котик Л. Ринок нерухомості м. Львова : SWOT-аналіз. Науковий часопис НПУ імені М. П. Драгоманова. Серія 4. Географія і сучасність. 2015. Вип. 33. С. 145-151.
5. Львів. Комплексний атлас. За ред. проф. О. Шаблія. Київ: ДНВП «Картографія», 2012. 192 с.
6. Львівська громада. <https://city-adm.lviv.ua/lmr/lviv-community>.
7. Львівська міська громада. URL: <https://stat.loda.gov.ua/community/lvivska-miska-gromada>.
8. Розпорядження Кабінету Міністрів України «Про затвердження перспективного плану формування територіальних громад Львівської області» від 27 травня 2020 р. № 624-р. URL: <https://www.kmu.gov.ua/npas/pro-zatverdzhennya-perspektivnogo-planu-formuvannya-teritorij-gromad-lvivskoyi-oblasti>.
9. У Львівській громаді пропонують утворити шість старостинських округів? 2023. https://tvoemisto.tv/news/u_lvivskiy_gromadi_proponuyut_utvoryty_shist_starostynskiyh_okrugiv_147623.html.
10. Vlach M.R., Vanda I.V., Kotyak L.I. On the problem of financial capacities of administrative districts of Lviv Oblast. Journ. Geol. Geograph. Geoecology. 2022. 31(4). 761-772.

КОТИК Любов Іванівна – асистент кафедри економічної і соціальної географії імені професора Олега Шаблія Львівського національного університету імені Івана Франка.

КУЛАКОВ Артем Миколайович – заступник директора з навчально-виховної роботи, вчитель географії Литвяківської гімназії імені Василя Милорадовича Лубенської міської ради Лубенського району Полтавської області.

ЛИСЯНА Валерія Олександрівна – аспірантка Державного торговельно-економічного університету.

ЛІСНЕВСЬКА Наталія Валентинівна – кандидат педагогічних наук, доцент, доцент кафедри теорії і методики дошкільної освіти Глухівського національного педагогічного університету імені Олександра Довженка.

ЛОГВИН Даниїл Михайлович – аспірант Полтавського університету економіки і торгівлі.

ЛОГВИН Михайло Михайлович – кандидат географічних наук, доцент, доцент кафедри туристичного та готельного бізнесу Полтавського університету економіки і торгівлі.

ЛЮБЦЕВА Ольга Олександрівна – доктор географічних наук, професор, завідувач кафедри країнознавства та туризму Київського національного університету імені Тараса Шевченка.

МАММАДОВ Малікмаммад Ханоглан оглу – доктор філософії у галузі географії, доцент кафедри географії Азербайджану та технології викладання географії Азербайджанського державного педагогічного університету.

МЕЛЬНИК Максим Вікторович – аспірант Львівського державного університету фізичної культури імені І. Боберського.

МИХАЙЛЧЕНКО Ганна Іванівна – доктор економічних наук, професор, професор кафедри туризму та рекреації Державного торговельно-економічного університету.

МНОЖИНСЬКА Олена Вікторівна – вчитель географії Пирятинського ліцею № 4 Пирятинської міської ради Полтавської області.

МОВЧАН Володимир Васильович – учитель географії та біології Ручківської гімназії Петрівсько-Роменської сільської ради Миргородського району Полтавської області.

МОВЧАН Світлана Анатоліївна – учитель географії Андріївського ліцею Полтавської обласної ради.

НАЗАРЕНКО Тетяна Геннадіївна – доктор педагогічних наук, старший науковий співробітник, завідувач відділу навчання географії та економіки Інституту педагогіки НАПН України.

НАРОВЛЯНСЬКИЙ Олександр Данилович – кандидат педагогічних наук, заступник директора Українського державного центру національно-патріотичного виховання, краєзнавства і туризму учнівської молоді.

НЕПОКУПНА Тетяна Андріївна – кандидат економічних наук, доцент, доцент кафедри політекономії Полтавського національного педагогічного університету імені В. Г. Короленка.

Кафедра географії,



методики її навчання
та туризму