

ЛЬВІВСЬКИЙ НАЦІОНАЛЬНИЙ
УНІВЕРСИТЕТ ІМЕНІ ІВАНА ФРАНКА

Географічний

(повне найменування назва факультету)

Раціонального використання природних ресурсів і охорони природи

(повна назва кафедри)

Пояснювальна записка
до магістерської (кваліфікаційної) роботи

магістр

(освітньо-кваліфікаційний рівень)

на тему: *Проблеми функціонування і перспективи розвитку
регіональних ландшафтних парків
(на прикладі РЛП "Равське Розточчя")*

Виконав: студент групи *ГРФМ-21*
за спеціальністю 106 "Географія"

(шифр і назва спеціальності)

Юрочко М.І.

(прізвище та ініціали)

Керівник *к.г.н., доц Рожко І. М.*

(прізвище та ініціали)

Рецензент *к.г.н., доц Брусак В.П.*

(прізвище та ініціали)

Львів – 2023 року

Міністерство освіти і науки України
Львівський національний університет імені Івана Франка
Географічний факультет
Кафедра раціонального використання природних ресурсів і охорони природи

Завідувач кафедри

_____Рожко І.М.
„_____” _____2023р.

**ПРОБЛЕМИ ФУНКЦІОНУВАННЯ І ПЕРСПЕКТИВИ
РОЗВИТКУ
РЕГІОНАЛЬНИХ ЛАНДШАФТНИХ ПАРКІВ
(НА ПРИКЛАДІ РЛП "РАВСЬКЕ РОЗТОЧЧЯ")**

Магістерська робота

Виконав студент
ГРФм – 21 Юрочко М.І.

(підпис)

Науковий керівник
к.г.н., доцент Рожко І.М.

(підпис)

Львівський національний університет імені Івана Франка

Кафедра РВПРіОП

Факультет географічний

Спеціальність 106_Географія

"ЗАТВЕРДЖУЮ"

Зав. кафедрою Рожко І.М.

" " 2023 р

ЗАВДАННЯ

на магістерську роботу (проект) студента

Юрочко Михайло Ігорович

прізвище, ім'я, по-батькові

1. Тема роботи (проекту)

Проблеми функціонування і перспективи розвитку регіональних ландшафтних парків (на прикладі РЛП "Равське Розточчя")

Затверджена на Вченій раді факультету від " " _____ 2023 р. №.....

2. Термін подання закінченої роботи (проекту)

3. Вихідні дані до роботи (проекту)

1. *Загальні відомості про парк:*

Розташування: географічні координати, область, район, розмір території парку.

2. *Географічна характеристика:*

Геологічна будова і рельєф, кліматичні умови.

3. *Екологічні аспекти:*

Опис рослинного та тваринного світу, збереження біорізноманіття.

4. *Історико-культурні аспекти:*

Спадщина та історія території, визначення об'єктів культурної спадщини.

5. *Управління та законодавство:*

Органи, відповідальні за управління парком, відповідні закони та нормативи.

6. Рекреаційні та освітні програми:

Заходи, спрямовані на рекреацію відвідувачів, програми з екологічної освіти.

7. Проблеми та перспективи розвитку:

Проблеми, з якими стикається парк, заплановані розвиткові ініціативи.

4. Перелік питань для розробки магістерської роботи (зміст розрахунково пояснювальної записки)

З'ясувати основні теоретичні принципи досліджень РЛП, ознайомитися із сучасними методиками дослідження, основні функціями, завданнями ландшафтних регіональних парків, ознайомитися із законодавчою документацією, порівняти умови функціонування РЛП у світі та Україні, ознайомитися із фізико – географічною характеристикою, геологічною будовою та рельєфом регіонального ландшафтного парку «Равське Розточчя», ознайомитися із функціональним зонуванням РЛП «Равське Розточчя», мати розуміння яка роль РЛП «Равське Розточчя» у збереженні особливо цінних ландшафтів, дати характеристику основних проблеми і перспективи розвитку ландшафтного регіонального парку «Равське Розточчя» та РЛП в цілому, запропонувати заходи для оптимізації та ефективного управління даною категорією ПЗФ.

5. Перелік графічного матеріалу (з точним зазначенням обов'язкових креслення)

Рисунки: «Структура території ПЗФ Львівської області станом на 20.03.2019 року», «Схема розміщення території РЛП “Равське Розточчя”», «Природа РЛП “Равське Розточчя”».

Карти: «Розташування територій та ділянок регіонального ландшафтного парку “Равське Розточчя”», «Функціональне зонування РЛП “Знесіння”», «Охоронне зонування РЛП “Знесіння”», «Функціональна структура території РЛП “Знесіння”», «Функціональне зонування РЛП “Равське Розточчя”», «Поширення судинних рослин, що включені до Червоної книги України на території РЛП “Равське Розточчя”», «Пам'ятки неживої природи та історико–культурні об'єкти РЛП “Равське Розточчя”», «Функціональне зонування РЛП “Надсянський ”», «Місце будівництва сміттєпереробного заводу у РЛП “Равське Розточчя”».

Графіки та діаграми: «Функціональне зонування РЛП “Равське Розточчя”».

6. Консультанти з роботи (проекту) із зазначенням розділів роботи, що відносяться до неї

Розділ	Консультант	Підпис, дата	
		Завдання видав	Завдання прийняв
<i>Розділ 1. Загальна характеристика ландшафтних регіональних парків</i>	Рожко І.М.		
<i>Розділ 2. Функціонування РЛП у світі та Україні</i>	Рожко І.М.		
<i>Розділ 3. Фізико – географічна характеристика регіонального ландшафтного парку «Равське Розточчя»</i>	Рожко І.М.		
<i>Розділ 4. Проблеми і перспективи розвитку ландшафтного регіонального парку «Равське Розточчя» та РЛП Львівської області в цілому</i>	Рожко І.М.		

7. Дата видачі завдання _____

Керівник _____ доц. Рожко
І.М. _____

підпис

Завдання прийняв до виконання _____

підпис студент

№ п/п	Найменування етапів магістерської роботи (проекту)	Строк виконання етапів магістерської роботи (проекта)	Примітка, підпис
1	<i>Розділ 1. Загальна характеристика ландшафтних регіональних парків</i>	<i>2–27 вересня 2023 р</i>	
2	<i>Розділ 2. Функціонування РЛП у світі та Україні</i>	<i>2–31 жовтня 2023р</i>	
3	<i>Розділ 3. Фізико – географічна характеристика регіонального ландшафтного парку «Равське Розточчя»</i>	<i>1–20 листопада 2023 р</i>	
4	<i>Розділ 4. Проблеми і перспективи розвитку ландшафтного регіонального парку «Равське Розточчя» та РЛП Львівської області в цілому</i>	<i>20 листопада – 10 грудня 2023 р</i>	

КАЛЕНДАРНИЙ ПЛАН

Студент–дипломник _____

підпис

Керівник роботи _____

підпис

Зміст

Вступ.....	8
Розділ 1. Загальна характеристика ландшафтних регіональних парків....	12
1.1. Основні функції, завдання та умови створення РЛП.....	12
1.2. Рекреаційна та еколого–освітня діяльність в РЛП.....	14
1.3. Законодавча документація	16
Розділ 2. Функціонування РЛП у світі та Україні.....	19
2.1. Функціонування РЛП у Польщі.....	19
2.2. Функціонування РЛП у Чехії.....	21
2.3. Функціонування РЛП у Словаччині.....	22
2.4. Особливості РЛП «Знесіння»	23
2.5. Особливості РЛП «Стільське Горбогір'я».....	28
Розділ 3. Фізико – географічна характеристика регіонального ландшафтного парку «Равське Розточчя».....	30
3.1. Загальні відомості про РЛП «Равське Розточчя».....	30
3.2. Географічне положення РЛП «Равське Розточчя».....	33
3.3. Геологічна будова та рельєф РЛП «Равське Розточчя».....	33
3.4. Визначення функціональних зон РЛП «Равське Розточчя»	35
3.5. Рослинний світ.....	38
3.6. Тваринний світ.....	52
3.7. Роль РЛП «Равське Розточчя» у збереженні особливо цінних ландшафтів	54
3.8. Історико–культурна спадщина на території РЛП «Равське Розточчя»	56

Розділ 4. Проблеми і перспективи розвитку ландшафтного регіонального парку «Равське Розточчя» та РЛП Львівської області в цілому	60
4.1. Проблеми РЛП «Равське Розточчя» та РЛП Львівської області в цілому...	60
4.2. Екологічно небезпечні об'єкти на території РЛП Равське Розточчя	64
4.3. Перспективи розвитку РЛП «Равське Розточчя» та РЛП Львівської області в цілому.....	72
Висновки.....	75
Список використаних джерел	77

ВСТУП

Регіональні ландшафтні парки (РЛП) – заповідні території місцевого значення, що сприяють збереженню біотичного та ландшафтного різноманіття України.

Актуальність теми "Проблеми функціонування і перспективи розвитку регіональних ландшафтних парків":

- I. Екологічна важливість – в умовах зростаючого впливу людської діяльності на природу, регіональні ландшафтні парки виконують важливу роль у збереженні біорізноманіття та природних екосистем.
- II. Туристичний потенціал: з розвитком туризму та відпочинку в природних зонах, регіональні ландшафтні парки можуть стати центром привабливості для туристів, що сприятиме розвитку місцевої економіки та інфраструктури.
- III. Ландшафтне планування – у зв'язку з швидкими змінами в природному середовищі через антропогенні втручання, регіональні ландшафтні парки можуть виступити як платформа для розробки та впровадження ефективних ландшафтних планів для збереження природи.
- IV. Культурна спадщина – багатство культурної спадщини в регіональних ландшафтних парках вимагає належного управління та збереження для передачі майбутнім поколінням.
- V. Кліматична адаптація – регіональні ландшафтні парки можуть бути ключовим елементом в стратегіях адаптації до змін клімату, забезпечуючи природні екосистеми, які в зміненому кліматі можуть виконувати важливі екологічні функції.

З кожним роком в Україні збільшується частка Регіональних Ландшафтних Парків в структурі природоохоронного фонду. Один із таких унікальних природних об'єктів - РЛП "Равське Розточчя", розташований у західній частині Львівської області, зберігає багато природних, історичних та культурних цінностей. Незважаючи на це, парки цієї категорії, зокрема "Равське

Розточчя", стикаються з проблемами, такими як організація території, фінансування, рекреаційна діяльність, режим заповідника та інші аспекти.

У сусідній Польщі проблеми збалансованого розвитку природоохоронних територій такої категорії виникли раніше. Питання функціонування РЛП в Україні активно обговорюються на міжнародних та національних конференціях з розвитку природоохоронної мережі та об'єктів з 1997 року.

РЛП "Равське Розточчя" має значний потенціал для розвитку рекреації і туризму, оскільки йому сприяє великий запас природно-кліматичних та історико-культурних ресурсів. На жаль, адміністрація РЛП недостатньо використовує потенціал регіону на сьогоднішній день.

Об'єктом дослідження даної роботи є РЛП «Равське Розточчя»

Предметом дослідження: проблеми функціонування і перспективи розвитку РЛП «Равське Розточчя»

Метою дослідження вивчення проблем, наявних у РЛП «Равське Розточчя», а також визначення переваг та потенціалу даної території для розвитку рекреації і туризму

Завдання дослідження:

1. Розглянути загальні характеристики ландшафтних регіональних парків в Україні та світі
2. Розглянути детально характеристику регіонального ландшафтного парку «Равське Розточчя».
3. Визначити основні проблеми та перспективи розвитку РЛП «Равське Розточчя»

Дослідження проблем функціонування і перспектив розвитку регіональних ландшафтних парків може включати комплекс різноманітних **методів** та методологій. Нижче наведено загальні етапи та підходи, які використовувалися у дослідженні:

1. Літературний огляд:

– Аналіз наукової літератури та публікацій, пов'язаних з проблемами функціонування РЛП.

– Ознайомлення з дослідженнями та звітами, які стосуються сучасного стану та проблем регіональних ландшафтних парків.

2. Спостереження:

– Проведення польових досліджень на територіях РЛП для визначення стану природних комплексів, ідентифікації екологічних проблем і оцінки впливу людської діяльності.

3. Експертні опитування:

– Опитування експертів у сфері охорони природи, екології, туризму, адміністрації та інших галузей, пов'язаних із функціонуванням РЛП.

4. Аналіз статистичних даних:

– Збір і аналіз статистичних даних про відвідуваність, екологічний стан, економічну діяльність та інші аспекти функціонування РЛП.

5. Геопросторовий аналіз:

– Використання географічних інформаційних систем (ГІС) для картографування та аналізу територій РЛП.

6. Економічний аналіз:

– Оцінка економічних перспектив та впливу функціонування РЛП на регіональний розвиток.

7. Кейс–стаді:

– Вивчення кейсів успішного функціонування РЛП та ідентифікація факторів, які сприяють їхньому успіху.

8. SWOT–аналіз:

– Аналіз внутрішніх сильних і слабких сторін, а також зовнішніх можливостей і загроз для регіонального ландшафтного парку.

9. Визначення перспектив:

– Формулювання рекомендацій та стратегій для подальшого розвитку РЛП, з урахуванням ідентифікованих проблем.

Новизна даної роботи полягає у спробі зробити внесок у сферу дослідження регіональних ландшафтних парків через порівняльний аналіз між Україною та іншими країнами світу. Детальне порівняння регіональних ландшафтних парків

в Україні та світі може виявити унікальні аспекти та спільні проблеми. Зосередження на конкретних, найбільш актуальних проблемах у функціонуванні регіональних ландшафтних парків в Україні а зокрема на РЛП «Равське Розточчя», і подання рекомендацій для вирішення ідентифікованих проблем. Забезпечення практичної вартості результатів, таких як рекомендації для управління ландшафтними парками, які можуть бути використані різними зацікавленими сторонами. Ці аспекти роблять роботу важливою та актуальною для урядових органів, громадськості та інших зацікавлених сторін.

Апробацією результатів роботи є публікація статті «Проблеми функціонування регіональних ландшафтних парків(на прикладі РЛП «Равське Розточчя»)» у співавторстві із Рожко І., Рожко І., Матвіїв В., у збірнику «Збереження та охорона унікальних природно–історичних комплексів регіонального ландшафтного парку "Знесіння"». Матеріали науково–практичної конференції, присвяченої 30–річчю створення парку.

РОЗДІЛ 1. ЗАГАЛЬНА ХАРАКТЕРИСТИКА ЛАНДШАФТНИХ РЕГІОНАЛЬНИХ ПАРКІВ

1.1. Основні функції, завдання та умови створення РЛП

Довголітній досвід формування та експлуатації національних парків у різних країнах світу підтверджує, що їхні можливості як місць для відпочинку обмежені. Головною причиною цього обмеження є спрямованість національних парків, головним чином, на здійснення природоохоронних функцій. У зв'язку з цим в індустріальних країнах виникла необхідність створення нової категорії охоронних територій, доповнюючої національні парки, із переважно рекреаційною метою – природних парків. Такі парки мають відвести увагу від особливо цінних природничих об'єктів, які мають важливе наукове значення, і відповісти на зростаючі потреби суспільства у рекреації. Поняття природного парку як окремої категорії охоронних об'єктів було визначено на першому Всесвітньому конгресі з національних парків, що відбувся у Сіетлі (США) у 1962 році.

Існує значний міжнародний досвід експлуатації подібних парків, які у різних країнах можуть мати різні назви, такі як природні, ландшафтні, регіональні і т. д. Ідея охорони ландшафту виникла після Другої світової війни у Великобританії та Німеччині, що послужило інспірацією для подібних ініціатив в інших країнах. В Україні об'єкти цієї категорії називаються регіональними ландшафтними парками (далі – РЛП).

РЛП, як організаційна форма охорони природи в Україні, почав застосовуватися з 1990 року, коли був створений перший РЛП "Дністровський каньйон" в Тернопільській області. Ця категорія природно-заповідного фонду була введена в Україні Законом "Про природно-заповідний фонд України" у 1992 році.

Регіональні ландшафтні парки в Україні є місцевими або регіональними природоохоронними та рекреаційними об'єктами. Головна їх мета – збереження в природному стані типових або унікальних природних комплексів та об'єктів, а

також створення умов для організованого відпочинку населення. Регіональні ландшафтні парки відрізняються від національних парків тим, що об'єднують природоохоронні та суто соціальні функції в більшій мірі.

Основні цільові функції РЛП включають природоохоронні завдання, такі як збереження краси ландшафту, цінних природних комплексів та об'єктів, а також охорону пам'яток культури і історії. Крім того, РЛП виконують рекреаційні функції, організовуючи відпочинок та забезпечуючи високі рекреаційні якості середовища. Також важливою є освітньо–пізнавальна роль, яка полягає в сприянні екологічній освіті та вихованні патріотичного ставлення до природи, культури та історії.

Основні завдання регіональних ландшафтних парків включають збереження цінних природних та історико–культурних комплексів та об'єктів, відновлення порушених природних комплексів, створення умов для ефективного туризму та рекреації в природних умовах, а також сприяння екологічній освітній роботі. Регіональні ландшафтні парки, як правило, організовуються без вилучення земель, водних та інших природних об'єктів у власників чи користувачів, хоча така можливість не виключена згідно із законодавством.

РЛП є природоохоронними рекреаційними установами місцевого значення, а їх територія може бути об'єктом зонування, подібного до того, яке використовується в національних природних парках. Територія РЛП позначається на місцевості межовими охоронними знаками, і ці парки можуть перебувати як у власності українського народу, так і в інших формах власності, передбачених законодавством України, включаючи комунальну та приватну власність. Згідно з чинним законодавством, Регіональні ландшафтні парки можуть мати статус юридичної особи.

Придатність конкретної території для створення Регіонального ландшафтного парку визначається його функціями та завданнями та залежить від наявності природних, культурних та історичних цінностей, а також можливостей для проведення на їхній основі екологічного виховання, різних

форм рекреації та оздоровлення. Важливо, щоб територію РЛП включало в себе природні комплекси, які залишилися відносно незміненими (типові або унікальні для даного регіону) та природні екотопи із цінним рослинним і тваринним світом. Парк повинен бути екологічно чистим, тобто не має зазнавати значного забруднення та відсутність впливу зовнішніх джерел, що може погіршити стан довкілля та зменшити його рекреаційну, оздоровчу та природоохоронну цінність. На території РЛП також повинні бути представлені об'єкти культурної та історичної спадщини, і сама територія повинна бути привабливою та придатною для різних форм рекреації, а також мати освітню та виховну цінність.

На відміну від національних природних парків (НПП), РЛП можуть бути створені поблизу великих міст. У таких умовах РЛП мають свої переваги як організаційна форма охорони природи, оскільки вони дозволяють враховувати роздробленість території, змінені природні умови, високе антропогенне навантаження, а також створюють умови для збереження невеликих, але достатньо добре збережених та цінних природних комплексів. Крім того, в таких умовах найбільше проявляються соціальні функції РЛП, зокрема можливість задоволення потреб міського населення у місцях відпочинку, організація пізнавально–просвітницьких форм відпочинку та інше. РЛП є перспективною організаційною формою охорони природних територій, особливо в регіонах з високим ступенем господарської освоєності ландшафтів [2].

1.2. Рекреаційна та еколого–освітня діяльність в РЛП

Загальною тенденцією у функціонуванні заповідних об'єктів Регіональних Ландшафтних Парків (РЛП) є поширення спектру їх функцій. Початково обмежені завданнями рекреаційного використання та збереження пейзажів, з часом розширюються завдяки додатковим функціям, таким як охорона природних та історико–культурних об'єктів, сприяння соціальному та економічному розвитку території, яке узгоджується з функцією охорони природи, організація туризму, екологічної освіти місцевого населення і відвідувачів, а також проведення наукових досліджень і моніторингу.

Рекреація на природно–заповідних територіях та об'єктах визначається як відновлення розумових, духовних і фізичних сил людини у вільний час, що відбувається через загальнооздоровчий, культурно–розважальний та пізнавальний відпочинок, туризм, санаторно–курортне лікування, любительське та спортивне рибальство і полювання, а також фізичну культуру і спорт.

До установ Природно–заповідного фонду України, які організують та здійснюють рекреаційну діяльність, входять національні природні парки (НПП), біосферні заповідники, регіональні ландшафтні парки (РЛП), парки–пам'ятки садово–паркового мистецтва, ботанічні сади, зоопарки, дендропарки. З цього списку, національні природні парки та регіональні ландшафтні парки мають особливе значення, оскільки вони ефективно вирішують проблему суперечності між збереженням природного середовища та його рекреаційним використанням, що є на даний момент найбільш соціально корисним і економічно вигідним.

Згідно із Законом України "Про природно–заповідний фонд" (ст. 9 та 66), розроблено положення "Про наукову діяльність заповідників та національних парків України" та "Про еколого–освітню діяльність заповідників і національних парків України". Згідно з цими документами, всі природоохоронні об'єкти є основою для проведення еколого–освітніх та виховних заходів. Природоохоронні об'єкти, такі як регіональні ландшафтні парки, мають власну адміністрацію і працівників, які впроваджують еколого–освітню роботу.

У зв'язку з щільністю населення України та високим ступенем перетворення ландшафтів, існує значна потреба у створенні регіональних ландшафтних парків. Українські Карпати, Прикарпаття та Західне Поділля мають потенціал для створення РЛП, оскільки вони відзначаються мальовничими ландшафтами, багатим рослинним і тваринним світом, мінеральними джерелами та наявністю археологічних та історико–культурних пам'яток. Регіони біля Чорного та Азовського морів також визначаються високим рекреаційним потенціалом. Особливо важливе є створення РЛП в східній частині України через її велику урбанізацію. Формування мережі РЛП для центральної частини України, де досі відсутні національні природні парки, також є актуальним завданням. Цей регіон

має багато історико–культурних цінностей та місць, пов'язаних з історією нашого народу [2].

На території Львівської області, на 20 березня 2019 року, функціонує 383 території та об'єкти природно–заповідного фонду. Загальна їх площа становить 158,67 тис. га, що представляє 7,25% від загальної площі області. Розширення мережі РЛП в Україні відбувається досить швидкими темпами. Загальна площа цих парків складає приблизно 56,5 тис. га, що становить 35,8% від площі Природно–заповідного фонду та 2,6% від площі області.

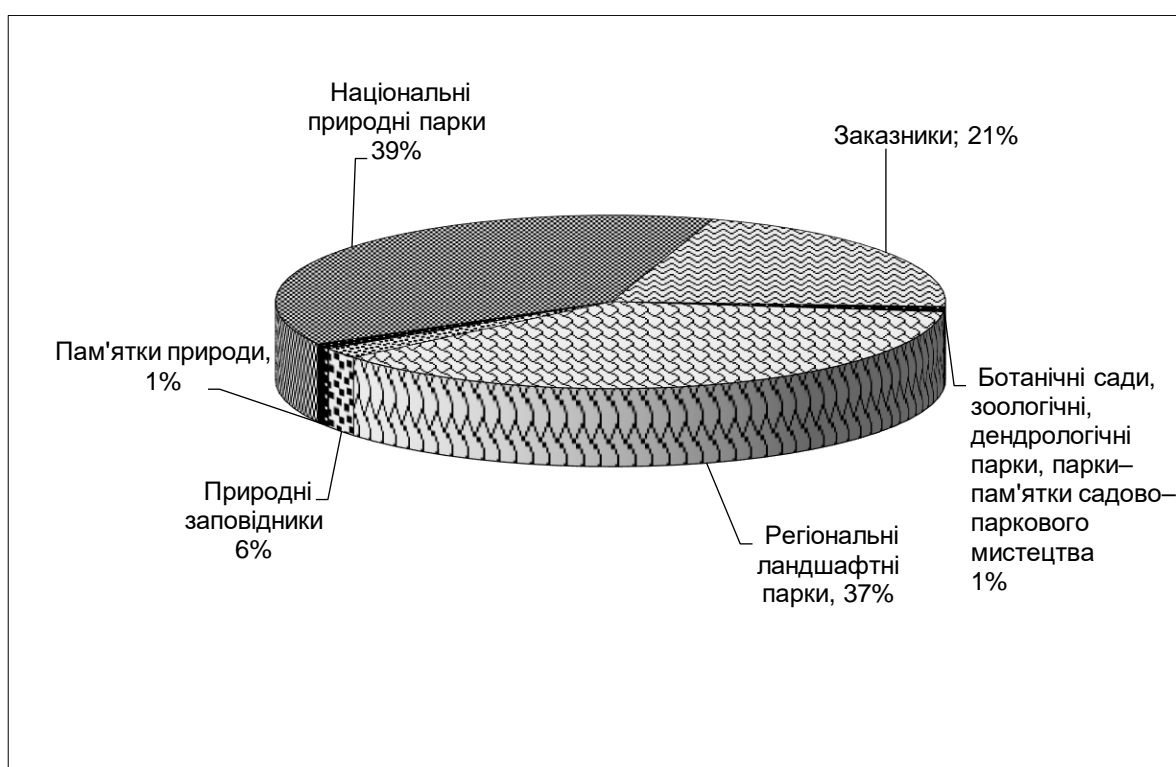


Рис. 1. Структура території ПЗФ Львівської області станом на 20.03.2019 року. (% від загальної площі ПЗФ) [12]

1.3. Законодавча документація

Один із видів проектної документації, яка розробляється для новостворених установ, – це проект організації території. Цей проект відноситься до категорії документації з планування територій, комплексного обґрунтування природоохоронних заходів та здійснення діяльності щодо виконання завдань, які покладаються на установи Природно–заповідного фонду

(ПЗФ). Закон "Про природно–заповідний фонд України" передбачає обов'язкове розроблення таких проектів для категорій ПЗФ, таких як біосферні заповідники, національні природні парки, ботанічні сади, дендропарки, зоопарки, парки–пам'ятки садово–паркового мистецтва та регіональні ландшафтні парки.

Положення про територію або об'єкт ПЗФ є офіційним документом, яким визначаються завдання, особливості природоохоронного режиму, характер функціонування природного і біосферного заповідника, національного природного парку, регіонального ландшафтного парку, заказника, ботанічного саду, дендрологічного та зоологічного парку. Законодавство передбачає певні податкові пільги для заповідних об'єктів, звільняючи їх від земельного податку згідно зі статтею 12 Закону України "Про плату за землю".

Статтею 49 Закону "Про природно–заповідний фонд України" передбачено звільнення від відшкодування збитків у разі розширення територій природних заповідників, біосферних заповідників, національних природних парків, регіональних ландшафтних парків, ботанічних садів, дендрологічних парків та зоологічних парків за рахунок земель сільськогосподарських, лісогосподарських та інших угідь, що є державною власністю. У цьому випадку резервування може розглядатися як еквівалент розширення.

Таким чином, РЛП є комплексними заповідними об'єктами, і їх ефективна організація включає в себе функціональне зонування території. У межах РЛП в Україні можуть бути визначені різні функціональні зони, згідно з вимогами, встановленими для територій національних природних парків. Серед таких зон можуть бути визначені заповідна, регульована рекреації, стаціонарна рекреації та господарська. Організація території РЛП здійснюється на основі Проекту організації території РЛП, спрямованого на збереження, відновлення та рекреаційне використання його природних комплексів та об'єктів.

Враховуючи велике число відвідувачів у національних природних парках і регіональних ландшафтних парках, ефективний спосіб зменшення впливу людей – це створення зон, де визначаються різні рівні рекреаційного навантаження. Зона стаціонарної рекреації зазвичай приймає більшу частину

відвідувачів, в той час як деякі обмежуються відпочинком в стаціонарних рекреаційних закладах або обмежено розглядають територію, використовуючи автомобільні шляхи та спеціальні оглядові майданчики [2].

РОЗДІЛ 2. ФУНКЦІОНУВАННЯ РЛП У СВІТІ

2.1. Функціонування РЛП у Польщі

У більшості європейських країн існують аналогічні форми охорони природи, хоча вони можуть мати різні назви. Наприклад, у Польщі такі об'єкти називають ландшафтними парками (Park krajobrazowy).

Ландшафтний парк визначається Законом про охорону природи та створюється провінційним парламентом на територіях з особливою природною, історичною, культурною та ландшафтною цінністю. Його завданням є збереження та популяризація цих цінностей [28].

Ідея створення ландшафтних парків сягає 1950-х років, коли професор Зигмунт Новак вперше запропонував концепцію таких парків на Краківській височині. Ці парки мають виконувати функцію охорони природного ландшафту, а також сприяти розвитку туризму та рекреації на їхній території. Ландшафтні парки в Польщі не мають значних розмірів порівняно з аналогічними об'єктами в Європі, дозволяють господарську діяльність з певними обмеженнями, спрямовані на досягнення цілей охорони, та використовуються для туризму та екологічної освіти [25].

Таблиця 1

Порівняльна характеристика РЛП «Равське Розточчя» та ЛП «Сувалський» [11,30]

	РЛП «Равське Розточчя»	ЛП «Сувалський»
Рік створення	13 червня 2007 року	12 січня 1976 року
Площа	19 103 га	8 617 га
Кількість працівників	3 працівників	10 працівників
Лісистість території	23,6%	20%
Господарська зона	16250,2 га (85%)	5 170,2 га (60%)

На початок 2020 року в Польщі існує 125 ландшафтних парків, які покривають 8,36% території країни. Серед них найстарший – Сувальський ландшафтний парк, заснований у 1976 році, а найновіший – створений у 2019 році. Розміри парків значно відрізняються, наприклад, Ландшафтний парк Долина Барича є найбільшим з площею 87 040 га, тоді як Медзіховський ландшафтний парк, створений у 2019 році, є найменшим. Середня площа ландшафтних парків складає 20 913,35 га.

Управління ландшафтним парком покладається на директора, якого призначає воєводська управа згідно із Законом про охорону природи. Ландшафтні парки можуть об'єднуватися в ландшафтно–паркові комплекси, де роботою такого підрозділу керує директор ландшафтно–паркового комплексу, а директорів окремих парків немає.

Директор ландшафтного парку має на собі ряд важливих завдань, включаючи охорону природних, ландшафтних та історико–культурних цінностей. Йому також доручено організацію освітньої, туристичної та рекреаційної діяльності, а також співпрацю з організаційними підрозділами, юридичними та фізичними особами у галузі охорони природи. Директор також відповідає за подання заяв до місцевих планів просторового розвитку, спрямованих на розвиток території ландшафтного парку.

На території, яка перебуває під управлінням держлісгоспу в межах ландшафтного парку, місцевий лісовий інспектор виконує завдання з охорони природи самостійно відповідно до положень плану охорони ландшафтного парку, включаючи план лісовпорядкування.

У сфері узгодження проектів досліджень та напрямків просторового розвитку гмін, місцевих планів просторового розвитку та інших, директор ландшафтного парку співпрацює з обласним директором з охорони навколишнього природного середовища [28].

Розглядаючи конкретний приклад, Сувальський ландшафтний парк, створений у 1976 році, є першою заповідною територією такого типу в Польщі. Площа парку становить 6338 га, а з охоронною зоною – 8617 га., з них приблизно

60% орні землі, 10% гідрографічні об'єкти, 24% ліси та дерева, 4% болота, 2% інші землі. Ландшафт парку різноманітний, включаючи орні землі, гідрографічні об'єкти, ліси, болота та інші землі. Його краса полягає в молодоледовиковому рельєфі, орних землях та 26 озерах [27].

Склад працівників парку складається із таких посад

- Директор
- Головний спеціаліст з освіти
- Спеціаліст з туризму та відпочинку
- Старший спеціаліст з охорони ландшафту, історико–культурних цінностей
- Старший спеціаліст з охорони природи
- Спеціаліст з охорони природи
- Головний бухгалтер

2.2. Функціонування РЛП у Чехії

У Чехії регіональні ландшафтні називаються заповідними ландшафтними територіями, відомих як "Chráněná krajinná oblast" (СНКО). Визначені Законом № 114/1992 про охорону природи та ландшафту, ці території вирізняються великими площами з гармонійним ландшафтом, характерним рельєфом, значною кількістю екосистем лісу та луків, з рясним представленням деревних порід чи з об'єктами історичного заселення. Господарське використання цих територій здійснюється за ступеневими зонами охорони, спрямованими на збереження і поліпшення природного стану, а рекреаційне використання дозволяється, за умови, що воно не завдає шкоди природним цінностям цих ландшафтів [21].

Території із вираженим ландшафтним формуванням, характерним рельєфом, часто з великою кількістю деревних порід, та збереженими пам'ятками історичного розселення отримують статус заповідних ландшафтних територій. Також, ландшафти, які охороняються, можуть використовуватися в господарських та рекреаційних цілях, але лише за умови, що це не завдасть

шкоди природним цінностям території та збереже природні функції ландшафту.

На сьогоднішній день в Чехії кількість заповідних ландшафтних територій виявляється значно більшою, ніж кількість національних парків – всього 4 парки порівняно з 26 заповідними ландшафтними територіями. Загальна площа останніх становить 11 381,77 км², що охоплює 14,42% території країни [29].

Заповідна ландшафтна територія Богемський рай

У другій половині дев'ятнадцятого століття ландшафт, де природні цінності посилюються історичними пам'ятками, називали Богемським раєм. Про унікальність і неповторність природи Богемського раю свідчить той факт, що він став першою охоронюваною ландшафтною територією Чехословаччини в 20 столітті (в 1955 році).

Головною причиною створення була необхідність захисту унікальних скельних місць. Унікальність цих пам'яток полягає насамперед у тому, що це різновікові міста з пісковика. Наприкінці 2002 року його було розширено до нинішніх 181,5 км².

Основою унікальності місцевості є скельні міста та пагорби третинного вулканічного походження. Цікаві елементи скельних міст включають печери, псевдопідземелля, скельні ворота та вікна. Завдяки своїй унікальності у світовому масштабі Чеський рай також включений до геопарків ЮНЕСКО. Символом регіону є Троски унікальної форми з руїнами замку [23].

2.3. Функціонування РЛП у Словаччині

У Словаччині, як і у Чехії даний тип заповідної території має назву заповідна ландшафтна територія *Chránená krajinná oblasť*.

Заповідна ландшафтна територія – це більша територія, як правило, площею понад 1000 га, з розсіяними екосистемами, важливими для збереження біологічного різноманіття та екологічної стабільності, з характерним виглядом

ландшафту або зі специфічними формами історичного поселення, яку міністерство може визначити ландшафтною територією, що охороняється, шляхом загальнообов'язкового правового положення. На території заповідної ландшафтної території, згідно з актом № 543/2002 про охорону природи та ландшафту, застосовується другий рівень охорони.

Метою оголошення та закріплення заповідних ландшафтних територій є сприяння гармонії взаємних просторових і міжгалузевих зв'язків, ґрунтуючись на природних особливостях країни. Це досягається збереженням оптимальних пропорцій між природними та неприродними компонентами, що веде до подальшого позитивного розвитку природного середовища [22].

В Словаччині налічується 14 заповідних ландшафтних територій, які охоплюють 11% території країни [27].

Заповідна ландшафтна територія Малих Карпат

Одна з таких територій – Заповідна ландшафтна територія Малих Карпат – була заснована 5 травня 1976 року та займає площу 64 610,1202 га. Ця територія переважно включає збережені лісові масиви з природним різноманіттям рослин на нижніх рівнях рослинності. Малі Карпати, розташовані на південно–західному краю Внутрішніх Карпат, відзначаються особливим розвитком гірських хребтів та багатим геологічним різноманіттям, включаючи гранітоїдні породи, вапняки, сланці та інші. Регіон також володіє карстовими формуваннями, включаючи карстові одиниці та печери, такі як печера Дріна зі своїм унікальним генезисом та багатим декором [24].

2.4. Особливості РЛП «Знесіння»

Найстарший серед Регіональних ландшафтних парків (РЛП) Львівської області – "Знесіння", був утворений у 1993 році. Загальна площа природоохоронної території становить 312,1 га, з яких 150 га припадають на територію парку.

Основною особливістю цього парку є його розташування у місті Львові,

що позитивно впливає на його розвиток і фінансовий стан порівняно з іншими РЛП.

Загальна територія, які підлягає контролю і впливу режиму парку, має площу 312,1 га. Згідно з вимогами, передбаченими природоохоронним законодавством, ця територія ділиться на режимні зони:

- заповідна – 31,1 га;
- регульованої рекреації – 47,4 га;
- стаціонарної рекреації – 76,6 га;
- господарська – 157 га.

Крім того, за існуючими типами використання, ця сама територія має свій історично складений протягом десятиліть і століть функціональний поділ:

- лісові масиви – 87 га;
- відкриті земельні ділянки з трав'яною рослинністю – 26,4 га;
- водойми – 1,7 га;
- історико–культурні об'єкти – 61 га;
- стежки і дороги – 10 га;
- здевастровані ділянки (знищені кар'єрами, звалищами) – 21 га;
- об'єкти промислового призначення – 20 га;
- об'єкти житлового та іншого господарського призначення – 85 га.

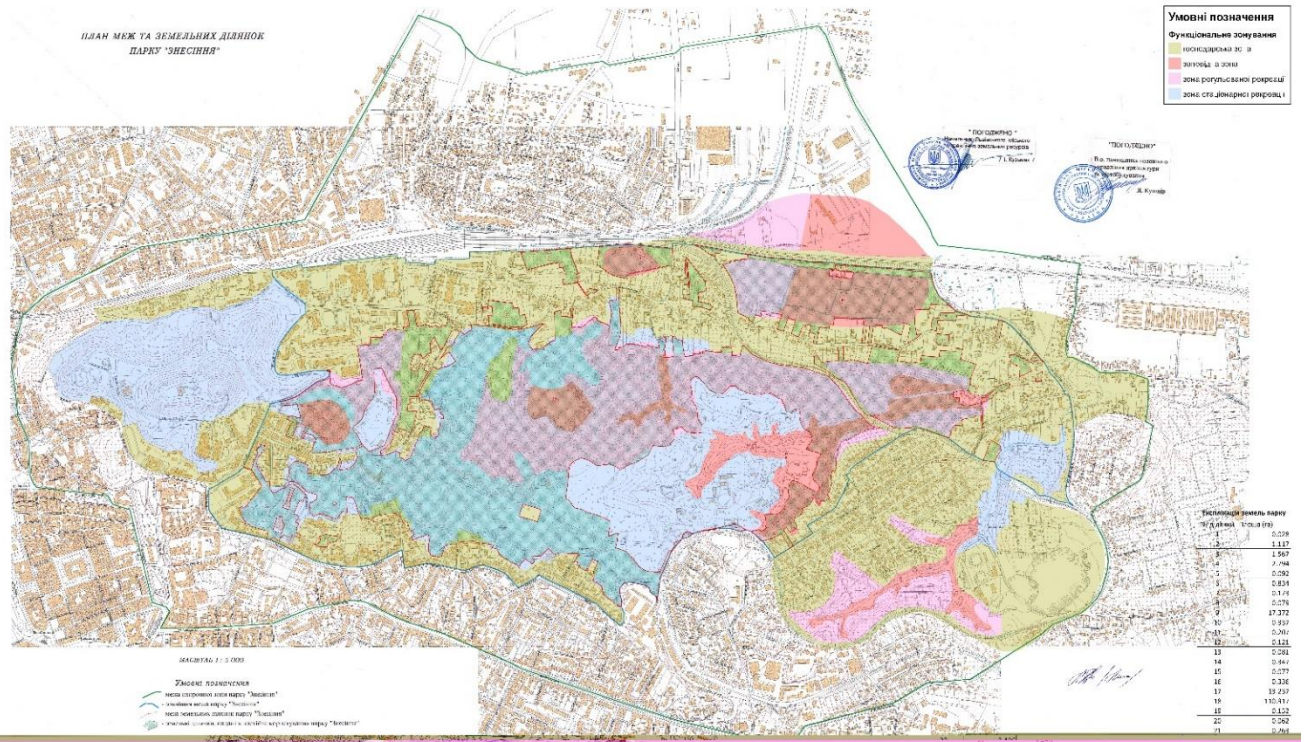


Рис.2 Картошхема функціонального зонування РЛП "Знесіння"[1]

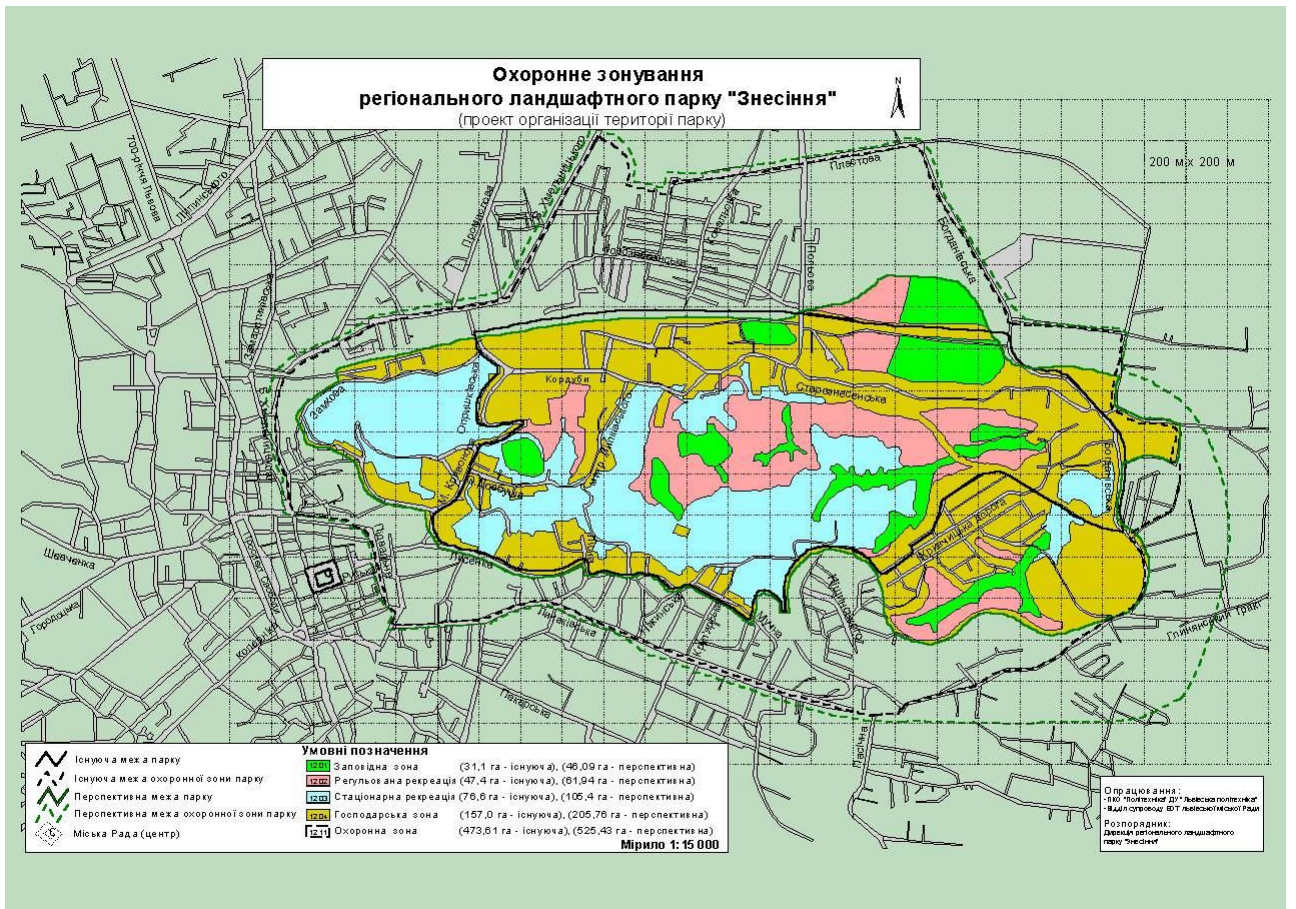


Рис.3 Картошхема охоронне зонування РЛП "Знесіння» [1]

Штат працівників – 35 осіб

У РЛП «Знесіння» наявні такі відділи

1. Господарський відділ
2. **Зоологічний відділ**
3. Відділ освіти та рекреації
4. Відділ охорони природи

Загалом, для виконання завдань з охорони довкілля, освітньо–наукової роботи і туристично–рекреаційної діяльності, парк використовує у постійне користування земельні ділянки площею 153,7 га від загальної території.

Решта земельних ділянок на території парку належать іншим землекористувачам, таким як музей народної архітектури і побуту, житловий сектор, а також об'єкти виробничо–промислового та соціально–культурного призначення [1].

До найбільш цікавих для відвідування природних місць відносяться:

1. Парк „Стара стрільниця“ – історико–ландшафтна пам'ятка
2. Гора Стефана – геоморфологічна пам'ятка
3. Гора Лева – геологічна пам'ятка
4. Гора Баба – геоморфологічна та археологічна пам'ятка
5. Потік Глибокий – гідрологічна пам'ятка
6. Потік Хоμεць – гідрологічна пам'ятка
7. Гора Хоμεць – ботанічна пам'ятка

Також у планах повністю облаштувати стежки на території парку та створити «Залізничний туристичний маршрут» – Станція Підзамче – Личаківська

2.5. Особливості РЛП «Стільське Горбогір'я»

Регіональний ландшафтний парк "Стільське Горбогір'я" є наймолодшим серед РЛП Львівської області, заснованим у 2014 році. Загальна площа парку становить 9161,8 гектарів. Цей парк вирізняється тим, що 97% його території припадає на лісові ресурси. Розташований на Бібрсько–Стільській височині Львівського Опілля, яка є частиною Подільської височини, парк був створений на основі комплексної природної пам'ятки "Стільська" з метою збереження та охорони одного з найбільших городищ VIII–XII століть та природного комплексу навколо нього.

Територія "Стільського Горбогір'я" має характерний горбисто–пасмовий рельєф з глибокими каньйоноподібними долинами, які сягають глибини 130–200 метрів. З основними геологічними формаціями, які складають основу рельєфу, включають мергелі, крейду, вапняки, пісковики та інші породи. Регіон також славиться значними виходами м'якої скельної породи на схилах, де створено печерне поселення Стільська. Річка Колодниця протікає через долину, а на її руслі залишки старовинних шлюзів, свідчення судноплавства від Дністра до городища Стільсько.

У природно–ландшафтному плані регіональний ландшафтний парк "Стільське Горбогір'я" охоплює різноманітні заліснені і лучно–степові місцевості опільського типу та фрагменти заліснених долинних комплексів Дністра (лівобережжя) [12].

Штат працівників – 4 особи (3.5 ставки)

За словами директора парку із такою кількістю працівників контролювати всю територію парку не те щоб важко, це просто неможливо. Фінансування практично відсутнє, також немає машини для пересування по території парку.

На даний час завершується затвердження проекту організації території об'єкта

природно–заповідного фонду, власне із функціональним зонуванням території парку.

Документом передбачено встановлення диференційованого режиму щодо охорони, відтворення та використання природних комплексів та об'єктів.

«Виділено такі функціональні зони: заповідна зона (1121,4 га), зона регульованої рекреації (1741,5 га), зона стаціонарної рекреації (238,0 га) та господарська зона (6060,78 га).

Також у Проєкті передбачена стратегія розвитку парку «Стільське Горбогір'я» на десять років та п'ятирічний план заходів, які спрямовані на збереження в природному стані типових або унікальних природних комплексів та об'єктів, і на забезпечення умов для організованого відпочинку населення.

Рекреаційна діяльність на території природно–заповідного фонду є прямою інвестицією в економічний розвиток регіону, адже здійснюється шляхом створення сприятливих умов для відпочинку відвідувачів, включає різноманітне облаштування екологічних та туристичних маршрутів, зон відпочинку тощо» [12].

Спільно з Миколаївської радою прокладено один екологічний маршрут довжиною 15 км, частина якого проходить територією парку.

На території парку не має облаштованих рекреаційних зон відпочинку, бо якщо говорити про такі зони, то це мають бути не просто альтанки, але також це має бути облаштоване мальовниче місце із огороженою територією, водним об'єктом, тощо.

Але з одного боку земля не є парку, для того щоб зробити такі речі, потрібно

- Погодження з власником землі
- Гроші щоб побудувати цю інфраструктуру
- Люди щоб доглядали і підтримували порядок

Тому в адміністрації парку надають перевагу розробленню і облаштуванню маршрутів.

РОЗДІЛ 3. ФІЗИКО–ГЕОГРАФІЧНА ХАРАКТЕРИСТИКА РЕГІОНАЛЬНОГО ЛАНДШАФТНОГО ПАРКУ

3.1. Загальні відомості про РЛП «Равське Розточчя»

Регіональний ландшафтний парк "Равське Розточчя" є комунальною установою регіонального значення у сфері природоохорони та відпочинку, затвердженою рішенням Львівської обласної Ради від 13.06.2007 року №341 (п.3 Ст.53 Закону України "Про природно–заповідний фонд України"). РЛП "Равське Розточчя" був створений без вилучення земельних ділянок, водних об'єктів, лісових угідь та інших природоохоронних об'єктів у їх власників або користувачів, які здійснюють на ній свою діяльність. Метою створення парку є збереження в природному стані типових соснових, букових, унікальних сосново–дубово–букових природних лісів, лучних та болотних об'єктів, а також створення умов для організованого відпочинку населення [11].

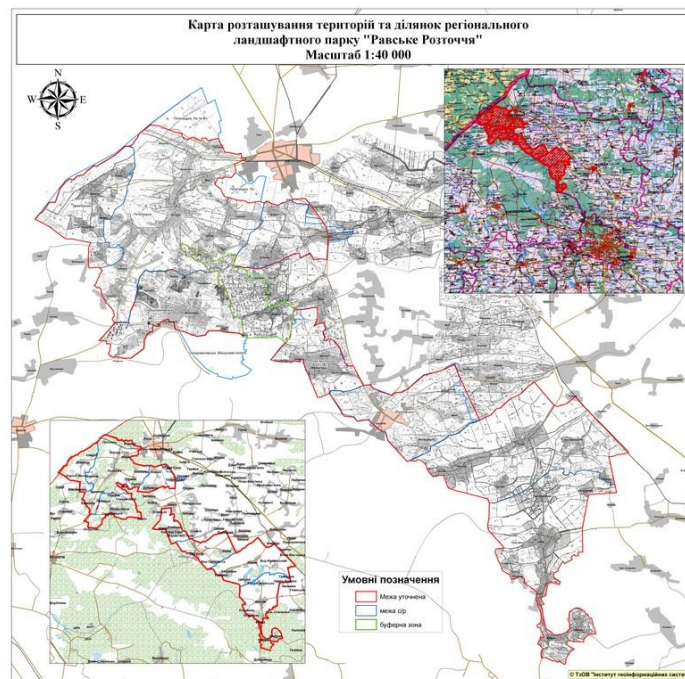


Рис.5 Карта розташування територій та ділянок регіонального ландшафтного парку «Равське Розточчя» [11]

Територія РЛП «Равське Розточчя» загальною площею 19103 га об'єднує природні ландшафти, водно–болотні об'єкти і лісові та сільськогосподарські

угіддя, землі населених пунктів, що належать до різних форм власності

Регіональний ландшафтний парк "Равське Розточчя" вирізняється несподівано високим ступенем збереження природних ландшафтів, який для природоохоронних територій становить 41,2% від їхньої загальної площі. Лісистість парку складає 23,6%, тоді як розораність становить 50,6%. Така структура земельних угідь потребує специфічного підходу до управління для збереження типових або унікальних природних комплексів та об'єктів та створення умов для організованого відпочинку.

Парк розташований на територіях сіл Дев'ятир, Кам'яногірськ, Кунин, Потелич, Крехів, Магерів, Липник, Середкевичі, які входять до Жовківської, Добросинсько–Магерівської та Рава–Руської ОТГ. Село Замок виступає буферною зоною парку для збереження його цілісності [11].

Регіональний ландшафтний парк "Равське Розточчя" розташований на північно–східному нахилі Українського Розточчя у Львівському та Яворівському районах Львівської області. Парк виконує роль екологічного коридору між українськими та польськими природоохоронними територіями, забезпечуючи їх територіальну та функціональну цілісність.

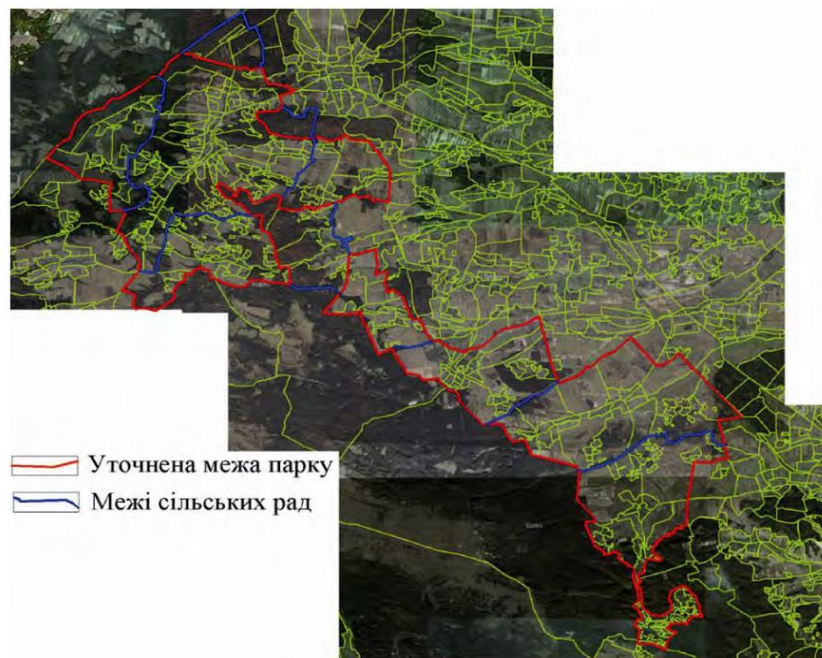


Рис.6 Схема розміщення території РЛП "Равське Розточчя"
(на основі матеріалів Google Satellite з використанням даних додаткового шару геопросторової інформації "Кадастр" сервісу Gisfile map) [16]

До складу парку входить 39 селищ, в яких проживає близько 13,2 тис. осіб. Регіональний ландшафтний парк (РЛП) "Равське Розточчя" разом із ПЗ "Розточчя", Яворівським національним природним парком, заказником "Янівські чаплі", заповідним урочищем "Немирів" та лісовими масивами біля Яворівського військового полігону у 2011 р. був включений до складу української частини Міжнародного біосферного резервату "Розточчя" і охоплює площу 74 416,0 га. Згідно з природно–географічним районуванням Львівщини, парк розташований у межах двох регіонів: височини Розточчя та рівнини Малого Полісся.

Ступінь збереження природної рослинності у РЛП є невеликою (41,2%), що обумовлено високою сільськогосподарською освоєністю території (63,7%), особливо значною розораністю (50,6%) та низькою лісистістю (23,6%), що є невеликою для лісової зони. Ліси в сільських радах Середкевичі, Потелич, та Дев'ятир являються найбільшими (відповідно 44,2%, 33,5%, та 24,6%), тоді як в Кам'яногірській сільській раді цей показник є найменшим (9,7%). Антропогенізовані угіддя переважають у малополіській частині парку, зокрема, у сільських радах Кам'яногірськ, Кунин, Липник, та Крехів. [16]

Ступінь господарського використання території РЛП відображає функціональне зонування, де господарська зона займає найбільшу площу (75,8%), за нею слідує зони регульованої і стаціонарної рекреації (18,5%) і заповідна зона (3,2%) [4].

Крім того, РЛП "Равське Розточчя" входить до складу міжнародного українсько–польського біосферного резервату "Розточчя". У межах парку діє гідрологічний заказник "Потелицький", який має загальнодержавне значення, і заснований з метою збереження водно–болотного комплексу, що впливає на водний режим річок–приток Західного Бугу, та підтримки екологічного балансу в цьому регіоні [11].

3.2. Географічне положення РЛП «Равське Розточчя»

Площа Регіонального ландшафтного парку охоплює більше 30 км з заходу на схід і приблизно 10 км з півночі на південь, розташовуючись у межах Жовківського і Яворівського адміністративних районів Львівської області. На заході парк безпосередньо межує з кордоном України та Польщі, на південному сході межує з Яворівським національним природним парком, а на південному заході – з Яворівським військовим полігоном. Вигідне географічне положення парку, зокрема прикордонне, сприяє утриманню економічних та культурних зв'язків з іншими регіонами області і прикордонними районами Польщі.

Рельєф території визначається характерними особливостями Розточчя. Парк складається з долин рік і потоків, характеризується пологими поверхнями та супіщаними ґрунтами. На переходах між ландшафтами часто спостерігаються локальні височини висотою до 400 м, розчленовані ярами. Типовим ландшафтом для парку є пологосхилі горбогір'я

Природні особливості Равського Розточчя включають розповсюдження бука, яке майже досягає східної межі його ареалу, а також наявність живописних лісових пейзажів, які мають велике рекреаційне значення [11].

3.3. Геологічна будова та рельєф РЛП «Равське Розточчя»

Територія Регіонального ландшафтного парку "Равське Розточчя" розташована у межах однойменного геоморфологічного району з вкрай цікавою геологічною структурою. Геологічний склад сучасного рельєфу Равського Розточчя формується в основному відкладами верхньої крейди, середнього палеогену, середнього–верхнього міоцену та антропогену.

Верхньокрейдові відклади, які включають переважно теригенні карбонатні породи (мергелі, глинисті вапняки) та карбонатно–кременисті формації (вторинні опоки та кременисті мергелі) кампанського та маастрихтського віку, складають основу всієї української частини височини Розточчя, що прикрита міоценовими та четвертинними відкладами різної могутності. Ці відклади займають значні площі в Равському Розточчі, де

поверхня крейди досягає висоти 330–340 метрів над рівнем моря.

Відклади середнього палеогену (еоцену), представлені переважно зеленими кварцово–глауконітовими пісками, алевролітами та глауконіто–кварцовими пісковиками, розповсюджені вздовж північно–східного краю височинної гряди. Вони зазвичай пов'язані зі смугою порід верхньої крейди. Еоценові відклади також включають зеленувато–сірі кварцові пісковики, що містять прошарки і лінзи пісковиків з кремнієвим цементом, а іноді й халцедоноліти. Максимальна потужність еоценових відкладів (до 13 метрів) в Українському Розточчі зафіксована біля села Кам'яна Гора.

Міоценовий покрив Равського Розточчя лежить на нерівній поверхні верхньокрейдових та еоценових відкладів і утворює вищезазначені формування, частково піддаючись денудації. Основну роль в його будові відіграють відклади баденського регіонального ярусу середнього міоцену, що належать до першорядного етапу карпатської орогенезу, а також утворення карпатської системи (гельвету).

В нижній частині міоценового покриву Равського Розточчя виявляється особливо значна фаціальна різноманітність, обумовлена впливом нерівностей рельєфу добаденського періоду. Ця область складається головним чином з піщаних відкладів, які включають прошарки бентоніту та залишки скременілих стовбурів дерев роду кипарисових, таких як *Taxodioxy lotaxodii* (сучасний аналог – кипарис болотний). Також місцями виявляються розсіяні вугільні відклади, що мають болотно–озерний характер, такі як темно–сірі та зеленуваті глини і кварцові піски з тонкими прошарами бурого вугілля.

Наймолодші міоценові відклади на території парку складаються з органогенних (літотамнієвих), органогенно–детритових та детритових вапняків, які утворюють верхні частини найвищих утірок і становлять основний, наймогутніший шар органогенних вапняків місцевого міоценового покриву.

Рельєф Равського Розточчя характеризується значною вирівняністю, де рівні поверхні переважають над схилівими. Ця частина височини Розточчя в Україні має виражену асиметрію у поперечному розрізі, оскільки максимальні

абсолютні висоти (360–385 м) сконцентровані вздовж її південно–західного краю. Равське Розточчя відділене вираженим структурно–денудаційним уступом від улоговини Малого Полісся, що віддзеркалює розломи. Територія РЛП «Равське Розточчя» вирізняється різноманітністю морфологічних ландшафтів та наявністю виразних останцевих форм, включаючи столово–останцеві підняття, які розташовані на різних висотних рівнях. Окремі останці відокремлені від головного пасма Розточчя і оточені рівнинними територіями. Деякі з найбільш відомих останців включають Крукову Гору (393 м), г. Білу (385,7 м), гору Вовковицю (341 м), Камінну Гору біля с. Замок, а також Магерівський півострівного характеру.

Равське Розточчя вирізняється особливо виразною східчастою ярусністю рельєфу, що виникає внаслідок чергування стійких і менш стійких до денудації порід. Це явище чітко спостерігається, наприклад, в урочищі Майдан біля витоків р. Фійна, де рельєф є горбистим, і включає різноманітні яри та балки на різних стадіях розвитку. Загалом Равське Розточчя відзначається надзвичайною різноманітністю та високою морфологічною виразністю структурно зумовлених елементів рельєфу, утворюючи своєрідний "музей" структурного рельєфу денудаційних рівнин [11].

3.4. Визначення функціональних зон РЛП «Равське Розточчя»

Згідно із законодавством України, структурою земельних угідь, рекомендаціями щодо функціонального зонування території та охорони рослин, занесених до Червоної книги України в межах Регіонального ландшафтного парку "Равське Розточчя", розроблено чотири функціональні зони. Під час проектування масивів цих зон використовувався принцип ландшафтного планування, що максимально враховує ландшафтну цінність території. Площі функціональних зон були визначені аналітичним методом, використовуючи програмне забезпечення AutoCAD.

Визначення площі за контурами за функціональними зонами[16].

Функціональні зони	Площа, га				
	Разом	Ділян. 1	Ділян. 2	Ділян. 3	Ділян. 4
Заповідна	1269,1	925,8	343,9		
Регульованої рекреації	586,1	278,8	307,3		
Стаціонарної рекреації	997,0	208,3	327,0	328,0	153,7
Господарська	16250,2	8141,2	8109		

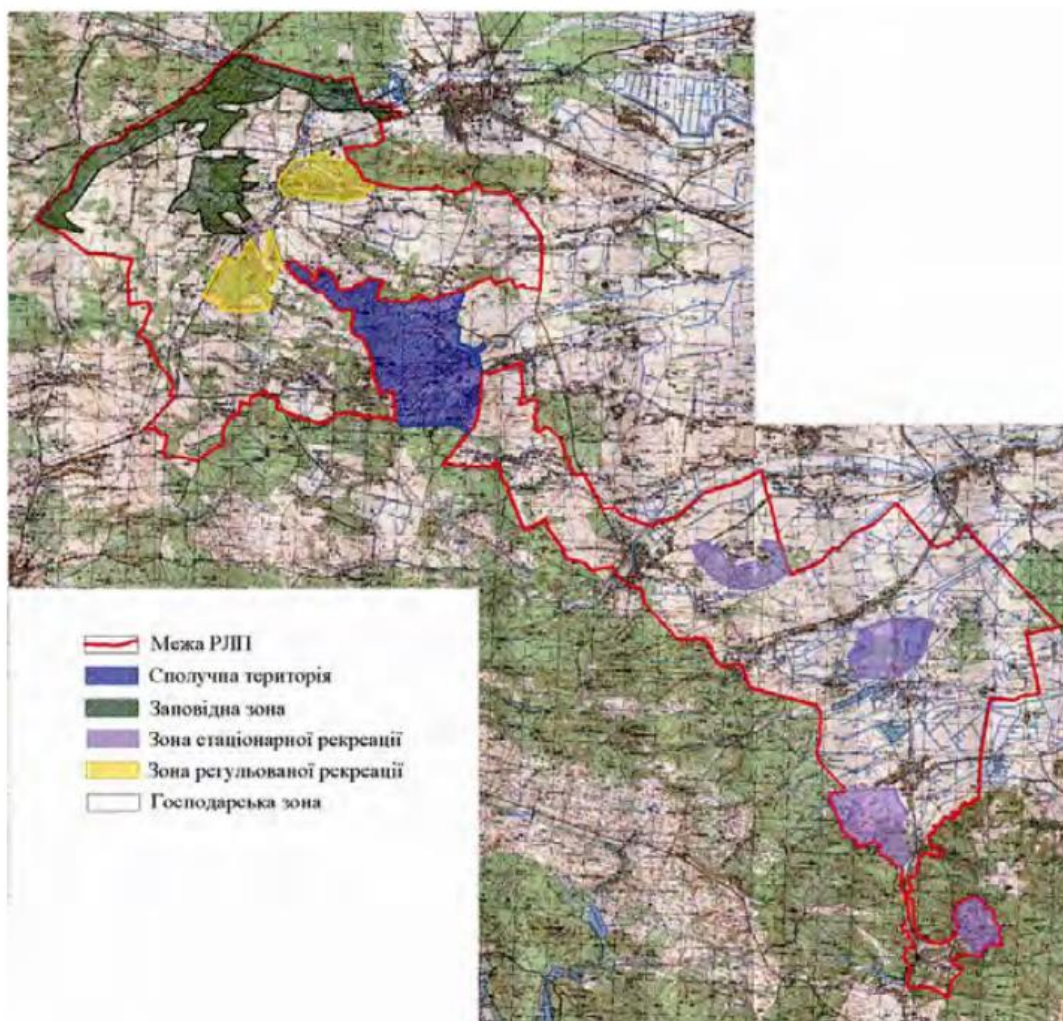


Рис.7 Картосхема функціонального зонування РЛП “Равське Розточчя” [16]

Таблиця 3

Розподіл території РЛП «Равське Розточчя» за функціональними зонами [16].

Функціональні зони	Площа, га
Заповідна зона	1269,7
Зона регульованої рекреації	586,1
Зона стаціонарної рекреації	997,0
Господарська зона	16250,2
Разом у межах парку	19103



Рис.8 Функціональні зони РЛП «Равське Розточчя», % [16]

Заповідна зона (6,6%) має основну мету у збереженні та відновленні найцінніших природних екосистем, включаючи типові соснові та букові ліси, унікальні сосново–дубово–букові природні ліси, угруповання буково–соснових лісів кислицевих та буково–соснових лісів чорницевих, які занесені до Зеленої книги України, а також лучні та болотні угіддя та понад 20 видів рослин із Червоної книги України. Режим функціонування цієї зони аналогічний вимогам, що стосуються природних заповідників, забороняючи будь–яку діяльність, яка може порушити природний розвиток чи створити загрозу природним комплексам.

Зона регульованої рекреації (3,1%) призначена для короткострокового відпочинку та оздоровлення населення, а також для огляду особливо мальовничих місць. Дозволено влаштовувати туристичні маршрути та екологічні стежки, але заборонено вирубування лісу головного користування, промислове рибальство та мисливство та інші діяльності, що можуть негативно впливати на стан природних комплексів та об'єктів заповідної зони.

Зона стаціонарної рекреації (5,2%) дозволяє розміщення готелів, мотелів, кемпінгів та інших об'єктів обслуговування відвідувачів парку. Тут заборонена будь-яка господарська діяльність, яка не пов'язана з цільовим призначенням зони, що може шкодити стану природних комплексів та об'єктів заповідної зони та зони регульованої рекреації.

Господарська зона (85,1%) передбачає господарську діяльність, спрямовану на виконання завдань, покладених на парк. Сюди входять населені пункти, об'єкти комунального призначення, території традиційного землекористування, лісокористування, водокористування, рекреації та інші види господарської діяльності. Заборонено лише мисливство. Аналіз функціональних зон Регіонального ландшафтного парку "Равське Розточчя" вказує на велику площу господарської зони, що свідчить про значний антропогенний вплив, нехарактерний для природоохоронних територій.

Методи геоінформаційного картографування використовувалися для накопичення та опрацювання інформації про просторове розташування парку, та засоби автоматизованого проектування та цифрові дані ГІС були використані для створення картосхеми функціонального зонування, яка є частиною проекту організації території парку, визначаючи диференційований режим охорони, використання та відтворення його природних комплексів [16].

3.5. Рослинний світ

На північно-східному нахилі Українського Розточчя, в межах Львівського та Яворівського районів Львівської області, розташований Регіональний

ландшафтний парк "Равське Розточчя". Територія парку простягається з північного заходу на південний схід на протязі 30 км.

Мета створення цього регіонального ландшафтного парку полягає в збереженні в природному стані типових соснових, букових, унікальних сосново–дубово–букових природних лісів, а також лучних та болотних об'єктів. Крім того, парк спрямований на створення умов для організованого відпочинку населення.

Регіональний ландшафтний парк "Равське Розточчя" охоплює території ландшафтів Равського, Дубровицького, Верхньоверешицького та Яновського.

На території парку є багато видів, характерних для гірсько–карпатського регіону, які проникають по хребту Розточчя. Суто болотна рослинність збереглася лише на невеликих ділянках у відзаторфованих улоговинах.

Особливо цінними природними комплексами є гідрологічний заказник загальнодержавного значення "Потелицький" та ліси, до складу яких входять види на межі свого природного ареалу. Розповсюджені тут букові ліси відносяться до типу карпатських і включають у себе значну кількість гірських видів, включаючи папороті. Надзвичайно рідкісними фітоценозами є соснові бучини. Угрупування буково–соснових лісів кислицевих та буково–соснових лісів чорницевих, які внесені до Зеленої Книги України, мають характер згасання ареалу і задовільний потенціал відновлення, що вимагає особливого захисту на території Регіонального ландшафтного парку "Равське Розточчя".

На території парку виявлено понад 20 видів рослин, які включені до Червоної Книги України. До цих видів належать баранець звичайний (*Lycopodium selago*), венерині черевички (*Cypripedium calceolus*), пальчатокорінники (*Dactylorhiza*), плаун колючий (*Lycopodium annotinum*), цибуля ведмежа (*Allium ursinum*), булатка дамасонська (*Cephalanthera damasonium*), тайник яйцевидний (*Listéra ováta*), коральковець тричінадрізаний (*Corallorhiza trifida*), ломикамінь болотний (*Saxifraga hirculus*), осока Девелла (*Carex davalliana*), сальвінія плаваюча (*Salvinia natans*), сверція багаторічна (*Swertia perennis*).



Рис.9 Природа РЛП "Равське Розточчя"

Особливу охорону потребують рідкісні види лісових рослин, такі як лілія лісова (*Lilium martagon*), любка дволиста і зеленоквіткова (*Paris quadrifolia*), зозулині сльози яйцевидні (*Polygonatum multiflorum*), гніздівка звичайна (*Neottia nidus-avis*), булатка червона (*Cephalanthera rubra*), підсніжник білосніжний (*Galanthus nivalis*), коручки морозниковидна (*Carex frigida*) та болотна (*Carex acutiformis*).

Ліси та унікальні лісові масиви на території Розточчя і Малого Полісся, що межують з польською територією, разом із гідрологічним заказником входять до заповідної зони регіонального ландшафтного парку "Равське Розточчя". Ця зона складається з двох відокремлених масивів лісів і боліт. За різними категоріями захисту ліси парку визнаються як важливі для збереження природного середовища, оздоровчі ділянки на ярах та берегах балок і річкових долин, захисні смуги вздовж автомобільних доріг та залізниць.

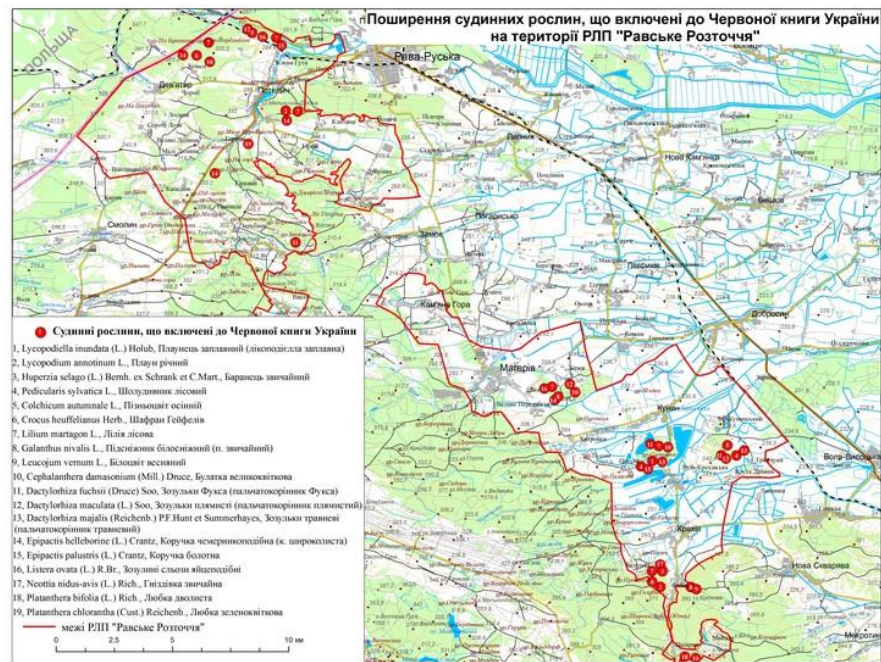


Рис.10 Поширення судинних рослин, що включені до Червоної книги України на території РЛП «Равське Розточчя» [11]

У своєму дослідженні, М. І. Сорока (2012) вказує на те, що різноманіття рослинності Розточчя визначається географічним положенням регіону, що в свою чергу впливає на ключові параметри природного середовища. У напрямку з заходу на схід, від Західного до Львівського Розточчя, спостерігається зміна груп асоціацій, які характерні для субатлантичного клімату, на угруповання, властиві низьким монтанним, бореальним і аридним лучним степовим синтаксонам.

Висловлена гетерогенність рослинності Розточчя є результатом взаємодії різноманітних факторів. Розподіл рослинності по широті формувався під впливом клімату, вздовж довготи враховувалися географічні особливості регіону, а елементи висотної зони додавали вертикальну диференціацію ґрунтів і рослинності (Сорока, 2012). Перепад висот (майже 200 м) і специфічні кліматичні умови Розточчя також призводять до формування рослинності відповідно до висотних поясів.

Дослідник наголошує, що формування рослинності визначалося геолого–геоморфологічними, кліматичними та історичними особливостями території. Крім того, РЛП "Равське Розточчя" охоплює значну частину зандрової рівнини

Малого Полісся, де переважають бореальні типи рослинних угруповань, як у лісовому, так і лучно–болотному спектрах синтаксонів.

Равське Розточчя, яке славиться своїм різноманітним рослинним світом, представляє собою унікальний природний регіон, який немає аналогів в Європі. Створення міждержавної природо–заповідної території в цьому регіоні сприятиме вивченню природного багатства всього району, розробці спільних заходів з його охорони та проведенню координованих наукових досліджень в українській та польській частинах цього регіону. Також відкриваються великі можливості для розвитку туризму в цьому унікальному регіоні [8].

Регіональний ландшафтний парк "Равське Розточчя" з обсягом 19103 га, що охоплює Розточчя і Мале Полісся, виступає як екологічний коридор між природоохоронними територіями України та Польщі, що гарантує їхню територіальну та функціональну цілісність. Різноманітність рельєфу та варіативність гідрологічних та ґрунтових умов призводять до формування мальовничих ландшафтів, що стають ключовим елементом для ефективного функціонування та розвитку парку [11].

Геоботанічні дослідження в РЛП «Равське Розточчя»

Опис геоботанічних бланків дослідження є важливою частиною наукового дослідження. Геоботанічні бланки надають важливі дані для вивчення та аналізу біорізноманіття в конкретних регіонах. Вони допомагають визначити розмаїття видів рослин та їх розташування в просторі. Опис геоботанічних бланків слугує як база для моніторингу змін в рослинності та середовищі протягом часу. Це дозволяє вченим визначати вплив різних чинників, таких як зміни клімату чи людська діяльність. Опис геоботанічних бланків є ефективним інструментом для розуміння унікальності біорізноманіття на тій чи іншій території. Також геоботанічні дослідження дозволяють перевіряти та оцінювати інформацію про розподіл рослинних видів, визначену у літературі. Вони дозволяють встановлювати актуальний диверситет та географічний розподіл рослин.

Геоботанічні дослідження в РЛП «Равське Розточчя» бланк №1

Точка проведення геоботанічних досліджень знаходиться у 4 км на південний захід від головної дороги між населеними пунктами Магерів та Кам'яна Гора, у Львівському районі Львівської області.

Тип лісорослинних умов С₂ – свіжий сугруд.

Формула деревостану – 9Бк1Д+Б

Тип лісу – субучина – – букняк за сугрудовим місцезростанням

Асоціація – букова кострищечервоно осоколісова

Деревостан: світлова повнота 0,7 бала

№	Порода	Ярус	Висота, м	Діаметр, см	Вік	Клас бонітету
1	Бук звичайний (<i>Fagus sylvatica</i>)	1	30	60	70	Ia
2	Дуб звичайний (<i>Quercus robur</i>)	1	30	60	70	I
3	Береза пухнаста (<i>Betula pubescens</i>)	2	15	20	45	

Особливості росту деревостану – форма крон – нормальна, висота прикріплення – по всій висоті, пошкодження не спостерігалось

Підріст: зімкнутість 3 бали

№	Порода	Рясність	Висота, м	Життєвість	Розподіл
1	Дуб звичайний (<i>Quercus robur</i>)	cop 1	2–5	1	p
2	Береза пухнаста (<i>Betula pubescens</i>)	sol	7	1	np↓
3	Сосна звичайна (<i>Pinus sylvestris</i>)	sol	2	1	p

Чагарники підлісок: зімкнутість

2

бали

1	Ліщина звичайна (<i>Corylus avellana</i>)	sp	5	3	нр↑
2	Черемха звичайна (<i>Radus avium</i>)	sol	1,5	2	р
3	Крушина ламка (<i>Viburnum opulus</i>)	sol	1	2	р

Чагарники: проєктивне покриття 25 %

1	Ожина звичайна (<i>Rubus fruticosus</i>)	sol	0,5	3	р
2	Лохина (<i>Rubus caesius</i>)	sol	2	2	р
3	Плющ звичайний (<i>Hedera helix</i>)	cop 1	0,5	3	нр↓

Трав'яний покрив: проєктивне покриття 55 %

№	Рослина	Рясність	Розподіл	Життєвість	Проєктивне покриття	Ярус та його висота, см
1	Безщитник жіночий (<i>Polygonatum multiflorum</i>)	sol	нр↓	1	–	1 40–45
2	Плакун верболистий (<i>Lycopodium annotinum</i>)	sol	р	2	–	1 40–45

3	Просянка розлога (<i>Agrostis stolonifera</i>)	cop 1	p	3	–	1 25–35
	Кипець сизий (<i>Molinia caerulea</i>)	sp	p	3	–	2 10–20
4	Костриця червона (<i>Festuca rubra</i>)	sp	p	3	15	2 10–20
5	Осока лісова (<i>Carex sylvatica</i>)	sp	p	2	15	1 35–40
6	Осока волосиста (<i>Carex hirta</i>)	sol	np↓	3	–	2 10–20
7	Куничник наземний (<i>Glechoma hederacea</i>)	sp	p	3	–	1 35–40
8	Суниці лісові (<i>Fragaria vesca</i>)	sol	p	2	–	2 10–20
9	Хвощ лучний (<i>Equisetum pratense</i>)	sol	p	2	–	1 20–30

Середня висота травостою 25–35 см

Мохово–лишайниковий покрив: проєктивне покриття – %

№	Рослина	Рясність	Розподіл	Проєктивне покриття, %
1	Зозулин льон звичайний (<i>Linaria vulgaris</i>)	sol	np↓	–

Потужність мохово–лишайникового покриву 2–3 см

Загальна задернованість – %

Мікрокомплексність К↑ Просянка розлога + плевроцій Гребера – ↓ Просянка розлога + Зозулин льон звичайний

Мозаїчність Осока лісова + Суниці лісові лісові – Куничник наземний + Суниці лісові

Геоботанічні дослідження в РЛП «Равське Розточчя» бланк №2

Точка проведення геоботанічних досліджень знаходиться на півночі с. Майдан – південно – східна межа РЛП.

Тип лісорослинних умов С₂ – свіжий сугруд

Формула деревостану – 8Бк1С1В+Г

Тип лісу – – субчина – – букняк за сугрудовим місцезростанням

Асоціація – букняк осоко кропивовий

Деревостан: світлова повнота 0,6 бали

№	Порода	Ярус	Висота, м	Діаметр, см	Вік	Клас бонітету
1	Бук звичайний (<i>Fagus sylvatica</i>)	1	30	40	60	I
2	Сосна звичайна (<i>Pinus sylvestris</i>)	1	23	55	55	I
3	Вільха чорна (<i>Alnus glutinosa</i>)	1	20	50	50	I
4	Граб звичайний (<i>Carpinus betulus</i>)	2	15	30	45	

Особливості росту деревостану – форма крон – нормальна, висота прикріплення – по всій висоті, пошкодження не спостерігалось

Підріст: зімкнутість 2 бали

№	Порода	Рясність	Висота, м	Життєвість	Розподіл
1	Бук звичайний (<i>Fagus sylvatica</i>)	sp	3	2	нр↑
2	Сосна звичайна (<i>Pinus sylvestris</i>)	sp	3–4	3	нр↓
3	Вільха чорна (<i>Alnus glutinosa</i>)	cop 1	2	2	нр↓

Чагарники підлісок: зімкнутість 2 бали

1	Бузина червона (<i>Sambucus racemosa</i>)	sp	1,5	2	нр↓
2	Верба прутовидна (<i>Salix viminalis</i>)	sol	2,5	1	нр↓
3	Бузина чорна (<i>Sambucus nigra</i>)	sol	2	2	нр↓

Чагарники: проєктивне покриття 30 %

1	Плющ звичайний (<i>Hedera helix</i>)	cop 1	4	2	р
2	Крушина ламка (<i>Viburnum opulus</i>)	sp	12	3	нр↓
3	Шипшина собача (<i>Rosa canina</i>)	sol	1,5	2	нр↓

Трав'яний покрив: проєктивне покриття 55 %

№	Рослина	Рясність	Розподіл	Життєвість	Проективне покриття	Ярус та його висота
1	Безщитник жіночий (<i>Polygonatum multiflorum</i>)	sol	p	2	–	1 40–45
2	Гадючник звичайний (<i>Aconitum vulparia</i>)	sol	p	1	–	1 40–45
3	Глуха кропива біла (<i>Lamium album</i>)	cop 2	p	3	30	1 30–40
4	Жовтець золотистий (<i>Glechoma hederacea</i> 'Variegata')	sol	np↓	2	–	3 5–10
5	Конвалія звичайна (<i>Convallaria majalis</i>)	sol	np↓	2	–	2 10–20
6	Костриця червона (<i>Festuca rubra</i>)	sp	p	2	–	2 25–35
7	Кропива дводомна (<i>Urtica dioica</i>)	sp	np↓	3	–	2 10–20

8	Куничник наземний (<i>Glechoma hederacea</i>)	sp	p	3	–	2 10–20
9	Купина багатоквіткова (<i>Rubus fruticosus 'Multiflorus'</i>)	sol	p	3	–	1 40–45
10	Міцеліс стінний (<i>Mycelis muralis</i>)	sol	np↓	1	–	2 10–20
11	Підмаренник чіпкий (<i>Ranunculus acris</i>)	sp	p	3	–	2 10–20
12	Осока гостровидна (<i>Carex acuta</i>)	cop 2	np↓	3	30	2 25–35

Середня висота травостою 30–35 см

Мохово–лишайниковий покрив: проєктивне покриття – %

Потужність мохово–лишайникового покриву – см

Загальна задернованість – %

Мікрокомплексність –

Мозаїчність Глуха кропива біла + Осока гостровидна – Глуха кропива біла +
Купина багатоквіткова

Геоботанічні дослідження в РЛП «Равське Розточчя» бланк №3

Тип лісорослинних умов – В₂ – свіжий субір. Формула деревостану – 9С1Бк

Тип лісу – сосняк свіжого субору

Асоціація – буково – соснова осокова

Деревостан: світлова повнота 0,6 бали

№	Порода	Ярус	Висота, м	Діаметр, см	Вік	Клас бонітету
1	Бук звичайний (<i>Fagus sylvatica</i>)	1	35	45	60	1
2	Сосна звичайна (<i>Pinus sylvestris</i>)	1	22	50	50	3

Особливості росту деревостану_форму крон – нормальна, висота прикріплення – по всій висоті, пошкодження не спостерігалося

Підріст: зімкнутість 2 бали

№	Порода	Рясність	Висота, м	Життєвість	Розподіл
1	Дуб звичайний (<i>Quercus robur</i>)	sol	1–2	1	р
2	Бук звичайний (<i>Fagus sylvatica</i>)	sol	3	2	р
3	Сосна звичайна (<i>Pinus sylvestris</i>)	cop 1	1	3	р

Чагарники підлісок: зімкнутість 1 бали

1	Черемха звичайна	sol	3	2	р
2	Малина (<i>Rubus idaeus</i>)	sp	1	3	Р

Чагарники: проективне покриття 20 %

1	Ожина (<i>Rubus fruticosus</i>)	sp	0.5–1	2	P
---	--------------------------------------	----	-------	---	---

Трав'яний покрив: проективне покриття 75 %

№	Рослина	Рясність	Розподіл	Життєвість	Проективне покриття	Ярус та його висота, см
1	Суниця лісова (<i>Fragaria vesca</i>)	Sp	нр	3	10	2 20–25
2	Осока вереснянкова (<i>Carex montana</i>)	sol	p	2	–	1 30–50
3	Щавель кислий (<i>Rumex acetosa</i>)	sol	p	2	–	2 30–35
4	Вероніка лікарська (<i>Veronica officinalis</i>)	un	p	2	–	2 40–50
5	Осока лісова (<i>Carex sylvatica</i>)	soc	p	3	80	1 35–40
6	Буквиця лікарська (<i>Melissa officinalis</i>)	un	p	2	–	1 40–50
7	Щитник чоловічий (<i>Plantago</i>)	un	нр	2	–	1 40–45

	<i>major</i>)					
8	Звіробій звичайний (<i>Hypericum perforatum</i>)	sol	p	3	–	1 45–55
9	Нечуйвітер волохатенький (<i>Achillea millefolium</i>)	sol	p	2	–	2 5–15
10	Пухівка піхвова (<i>Epilobium hirsutum</i>)	sp	np	2	10	2 5–15

Середня висота травостою 40–30см

Мохово–лишайниковий покрив: проективне покриття – %

№	Рослина	Рясність	Розподіл	Проективне покриття, %
1	Зозулин льон звичайний (<i>Linaria vulgaris</i>)	sol	np	5

Потужність мохово–лишайникового покриву 2–3 см

Загальна задернованість – %

Мікрокомплексність К↑ пухівка піхвова + зозулин льон звичайний – ↓ пухівка піхвова + плевроцій Шребера

Мозаїчність малина + Осока лісова – Ожина–ведвежина + осока лісова

3.6. Тваринний світ

На північно–східному схилі Українського Розточчя, що розташований в межах Жовківського та Яворівського районів Львівської області, розташований Регіональний ландшафтний парк "Равське Розточчя". Довжина території парку,

яка простягається з північного заходу на південний схід, становить 30 км.

Створений парк без вилучення земель від користувачів і спрямований на вирішення не лише природоохоронних, соціальних і рекреаційних завдань, але й на підтримку екологічно–орієнтованого сільського і лісового господарства та інших галузей підприємництва. Регіональний ландшафтний парк "Равське Розточчя" також володіє багатую історико–культурною спадщиною та значною кількістю об'єктів для екскурсій, що робить його рекреаційно–ресурсною базою.

Екологічна різноманітність природних ландшафтів Равського Розточчя та наявність великих лісових масивів сприяють формуванню різноманітних фауністичних комплексів, хоча зміни у природному середовищі та трансформація ландшафтів призвели до змін у видовому складі фауни, переважно безхребетних. Однак регіональний ландшафтний парк має завдання застосовувати заходи охорони та сприяти розмноженню фауни.

На території парку поширені різні види безхребетних, риби у водоймах, різноманітні види земноводних та плазунів. Зокрема, можна виявити червоно–черевну кумку (*Lumbricus rubellus*), савку маленьку (*Lissotriton vulgaris*), трав'яну (*Pelobates fuscus*), та гостроморду (*Bombina bombina*) жаби. У фауні також присутні птахи, які є чисельною групою хребетних тварин, представлені різноманітними видами, такими як кулик–чайка (*Charadrius alexandrinus*), крячок річковий (*Anas platyrhynchos*), норець великий (*Ardea cinerea*), савка рябогруда (*Sylvia curruca*), крижень (*Motacilla alba*), чирок–тріскунок (*Anthus trivialis*), чапля сіра (*Ardea cinerea*), бугай чапля (*Botaurus stellaris*) та інші.

На території Регіонального ландшафтного парку "Равське Розточчя" можна виявити чорного лелеку, рідкісного птаха, який обирає для гніздування віддалені від людської активності місця.

Під час періоду міграції весною і осінню на водоймах можна спостерігати різноманітних водних птахів, зокрема диких гусей (*Anser anser*). У лісових масивах можна зустріти яструба–тетерв'ятника (*Accipiter gentilis*), чорного шуліка (*Buteo buteo*), а також болотяного луна (*Circus aeruginosus*).

Фауна ссавців також різноманітна. До комахоїдних належать їжак

(*Erinaceidae*), європейський кіт (*Mustela putorius*), мала кутора (*Viverricula indica*), звичайна (*Suncus etruscus*) та мала (*Crocidura suaveolens*) бурозубка. У групі гризунів зареєстровано 11 видів, серед яких виділяються жовтогорла миша (*Apodemus flavicollis*) та полівка (*Myodes glareolus*). На території парку можна також зустріти білок (*Sciurus vulgaris*). Багато видів мишоподібних гризунів внесено до Європейського Червоного Списку, таких як олдан–білохвіст (*Eliomys quercinus*), вухань звичайний (*Micromys minutus*), вовчок ліщиновий (*Myoxus glis*), видра річкова (*Lutra lutra*) та деркач (*Castor fiber*). З урахуванням господарської діяльності, яка зумовлює зменшення природних угруповань, важливо враховувати, що це негативно впливає на різноманітність та кількість видів хребетних тварин на цій території [11].

3.7. Роль РЛП «Равське Розточчя» у збереженні особливо цінних ландшафтів

Ландшафтний рельєф Равського Розточчя, розмежованість його рельєфу, а також різноманітні гідрологічні та ґрунтові умови призводять до формування привабливих ландшафтів, які становлять ключовий компонент для функціонування та розвитку регіонального ландшафтного парку.

Характеристичні особливості природи Равського Розточчя, відмінні від інших природних районів, включають:

- Переважання дубово–соснових, буково–дубових і буково–дубово–соснових лісових формацій, особливо поширення бука вздовж східного краю.
- Існування мальовничих лісових ландшафтів з важливим рекреаційним значенням.
- Наявність флористичних реліктів льодовикової доби.
- Широкий спектр видів флори і фауни, занесених до Червоної книги України.
- Розповсюдження антропогенових відкладень супіщаних і піщаних порід на схилах гір та в долинах.

- Розповсюдження дерново–слабопідзолистих ґрунтів на пісках і супісках. На території парку є багато видів гірсько–карпатського типу, які проникають через хребет Розточчя. Болотна рослинність збереглася лише на обмежених ділянках в заторфованих улоговинах.

Одними з найцінніших природних комплексів є гідрологічний заказник "Потелицький" та ліси, які включають види, що знаходяться на межі свого ареалу. Букові ліси, розповсюджені тут, є типовими для Карпат і містять багато гірських видів, включаючи папороті. Соснові бучини та групи буково–соснових лісів, зазначені в Зеленій Книзі України, мають обмежений ареал та потребують особливого захисту на території РЛП "Равське Розточчя".

Одним із ключових завдань РЛП є збереження його біологічного, екосистемного та ландшафтного різноманіття. Особливу цінність представляють типові соснові та букові ліси, а також унікальні сосново–дубово–букові природні ліси. Збереження цих фітоценозів, де переважають сосна та бук, важливе для регіональної екосистеми.

У Регіональному ландшафтному парку "Равське Розточчя" є цікавий природно–антропогенний комплекс – природне озеро, що виникло на основі торфовища біля села Бірки. В цьому регіоні спостерігається суміш соснових насаджень віком 40–50 років та штучних соснових насаджень віком 16–60 років. Особливу цінність мають букові насадження віком 60–90 років. Переважаючі види включають граб звичайний, явір, липа дрібнолиста, клен гостролистий, береза звисла, дуб звичайний, осика та модрина європейська. Ця місцевість стала прикладом природного відновлення, і вона планується для створення рекреаційно–оздоровчої зони з відповідною інфраструктурою.

Особливості рельєфу, ґрунту та фізико–хімічних властивостей ґрунтів, а також унікальний мікроклімат сприяли розформуванню різних типів лісової, лучної і болотної рослинності.

Долини багатьох річок були меліоровані, що призвело до змін в природних умовах. Процес інтенсивної меліорації 60–70–х років минулого

століття призвів до осушення багатьох боліт і торфовищ, знищення лучно–болотних комплексів та переосушення ґрунтів з втратою їх родючості. Однак деякі заболочені місцевості в долинах річок та навколо озер залишилися недоторканими, представляючи унікальний екосистемний багатий на водяну, прибережно–водну, болотну та лучну рослинність.

Регіональний ландшафтний парк також славиться своєю історико–культурною спадщиною. Територія парку має давню історію освоєння, зберігає типові "розтоцькі" села з традиційною архітектурою та численні архітектурні та сакральні пам'ятки різних історичних періодів. Традиційні народні промисли та звичаї надалі підтримуються на цій території. Більшість історико–культурних пам'яток зосереджені у населених нуктах Рава–Руська, Потелич, Крехів, Середкевичі, Магерів, Кунин [11].

3.8 Історико–культурна спадщина на території РЛП «Равське Розточчя»

Крім великих природних об'єктів та значного різноманіття біорізноманіття,

Регіональний ландшафтний парк "Равське Розточчя" багатий на історико–культурну спадщину. Ця територія була освоєна віддавна, і вона вражає своєю різноманітністю та культурною спадщиною. Серед традиційних "розтоцьких" сіл, які зберегли свою традиційну архітектуру, є Рава–Руська, Потеличі, Крехів, Середкевичі, Магерів та Кунин.

Найбільше поселення на території парку – Рава–Руська, одне з найдавніших міст Західної України. Рава–Руська, розташована недалеко від українсько–польського кордону, має багатий історичний фон та служить своєрідними "воротами" для подорожуючих. Історія міста сягає XI століття, а його архітектурно–культурні пам'ятки різних історичних періодів додають йому особливий колорит. До найцікавіших пам'яток входять пожежна вежа з годинником (Рава–Руська ратуша), костел святого Михайла та реформатський монастир, костел святого Йосафата, а також церква святого вмученика Юрія Переможця.

Важливим елементом є також планувальна структура Рави–Руської, яка

включає будівлі різних історичних епох. Дирекція регіонального ландшафтного парку "Равське Розточчя" розташована в самому місті Рава–Руська, що визначає його важливість у збереженні та розвитку парку.

Село Потелич, що розташоване на території Парку, відоме своєю багатю історією. Перша згадка про нього знаходиться у Галицько–Волинському літописі 1262 року, коли князь Данило Романович зупинився в Потеличі. У 1498 році селу було надано Магдебурзьке право, і воно стало важливим економічним центром з численними гончарними майстернями, фаянсовою фабрикою, гутами, броварнею, гуральнею, млинами та різноманітним ремісничим промислом.

На сьогодні історико–архітектурний комплекс Потелича складається з кількох об'єктів:

- Давньоруське городище, яке служило оборонним спорудом, що захищало Потелич та старий шлях із Белза до Надсяння.
- Дерев'яна церква Святого Духа (1502 рік), яка визначається тим, що була побудована без використання цвяхів і була включена до списку світової спадщини ЮНЕСКО у 2013 році.
- Дзвіниця Святодухівської церкви (XVII ст.), визначена своєю рідністю і належить до видатних творів галицької школи народної архітектури.
- Мурована церква Святої Трійці (XVII ст.).
- Дзвіниця Троїцької церкви (1593 рік), що вирізняється монументальністю і строгістю архітектурних форм, також є видатною пам'яткою народної дерев'яної архітектури.
- Мурований костел Святого Станіслава (1826 рік).

Сьогодні Потелич став популярним туристичним напрямком, зокрема серед екскурсійних груп із Львова та Польщі, і входить до числа туристичних маршрутів.

Крехівський монастир святого Миколая Отців Василіан є визначеним паломницьким центром на заході України. Заснований у 1612 році, монастирський ансамбль представляє собою архітектурну пам'ятку

національного значення XVII–XVIII століть. Першими основоположниками монастиря вважаються православні ченці Києво–Печерської Лаври Йоїл та Сильвестр, які у 1590–х роках обрали місце в скалі за 12 км від Жовкви. За допомогою магната Станіслава Жолкевського вони побудували церкви, дзвіницю та келії монахів. Часом обитель стала греко–католицькою, і в 1721 році дерев'яний монастир був перебудований у мурований.

У Крехові розташований релігійно–паломницький комплекс з численними святинями та інфраструктурою. Один із видатних культових об'єктів – це святе джерело Маруся в урочищі "Заглина" поблизу села з однойменною назвою. Вода цього джерела вважається чудотворною і приваблює паломників. За легендою, у XVII столітті тут з'явилася Мати Божа. У 1872 році єпископ Перемиський Іван Стулицький визнав джерело у Заглині місцем відпусту. Щорічно 13 вересня тут відзначають свято Положення пояса Пречистої Діви Марії [11].

Територія РЛП "Равське Розточчя" має значний потенціал для розвитку рекреації і туризму, оскільки на ній розташовані цікаві природні атракції та місця паломницького характеру. Тут можна знайти цінні об'єкти неживої природи, пам'ятки різних етносів, а також меморіальні місця. Основною основою для розвитку туризму є детально вивчені еталони природних явищ та типові природні утворення з вираженою морфологією, що є привабливим для природно–пізнавального туризму.

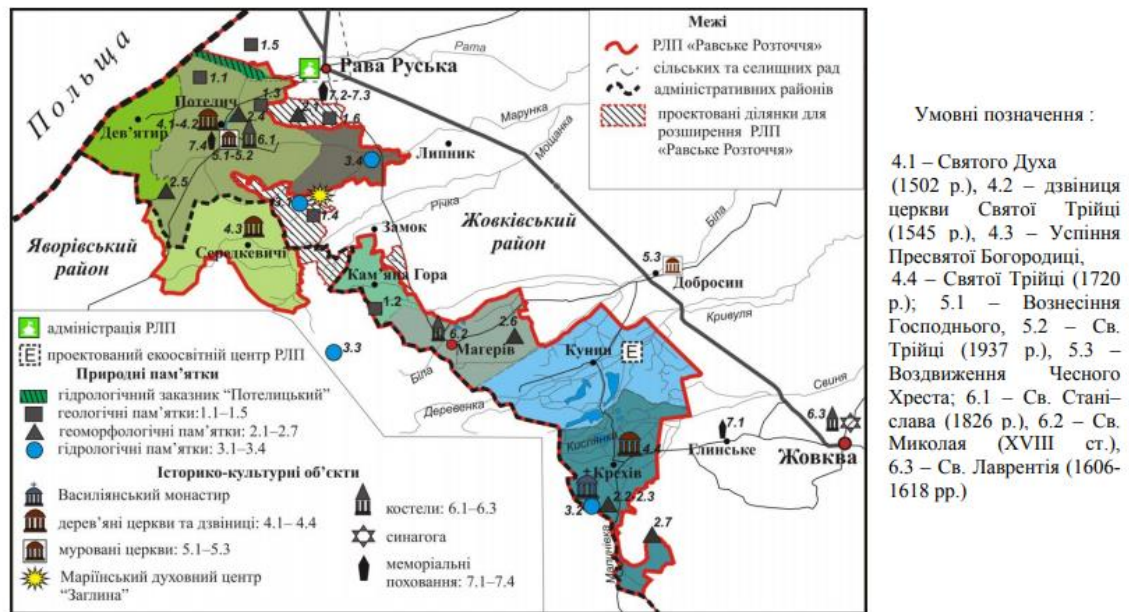


Рис. 11 Пам'ятки неживої природи та історико-культурні об'єкти РЛП «Равське Розточчя»

[4]

Всі об'єкти неживої природи в рамках РЛП "Равське Розточчя" можна розподілити на три класи, враховуючи основний об'єкт їхньої цінності для охорони.

Щодо геологічних пам'яток, важливими є такі об'єкти як цікаві відслонення у закинутих кар'єрах поблизу хутора Зелена Гута, закинуті копальні з видобутку бурого вугілля у відкладах палеогену неподалік с. Монастирок та морена оцького часу та ератичні валуни на пасмі Вовковиця, серед інших.

Щодо геоморфологічних об'єктів, слід відзначити пасмо-останець Вовковиця, гору-останець Побійна, скелі і печери на г. Кам'яна, скелі г. Городище, горби-останці поблизу хут. Капелюх та параболічну дюну неподалік селища Магерів.

Гідрологічні пам'ятки включають джерела з різним дебітом, зокрема неподалік Магерова та сіл Крехів, Козулька, Монастирок, Кам'яна гора, Старе Село. Визначеними є відомі джерела "Маруся" та "Божої Матері".

Враховуючи зростаючий інтерес до екологічних видів туризму в Україні, РЛП "Равське Розточчя" є перспективним об'єктом для розвитку екотуризму [4].

РОЗДІЛ 4. ПРОБЛЕМИ І ПЕРСПЕКТИВИ РОЗВИТКУ ЛАНДШАФТНОГО РЕГІОНАЛЬНОГО ПАРКУ «РАВСЬКЕ РОЗТОЧЧЯ» ТА РЛП ЛЬВІВСЬКОЇ ОБЛАСТІ В ЦІЛОМУ

4.1. Проблеми РЛП «Равське Розточчя» та РЛП Львівської області в цілому

Розглядаючи регіональні ландшафтні парки Львівщини, такі як "Равське Розточчя", "Надсянський" та "Верхньодністровські Бескиди", можна визначити спільні проблеми, які також є характерними для інших РЛП в Україні і значно гальмують їхній розвиток, незважаючи на потужний туристично–рекреаційний потенціал.

Основними труднощами є:

- Недостатнє фінансування РЛП та неефективне його використання.
- Застаріла або відсутня туристична інфраструктура.
- Неефективне управління цією категорією ПЗФ.
- Проблеми навігаційного характеру.

Також в парку існують інші проблеми, такі як:

- Вирубка лісу.
- Забруднення та руйнування рекреаційних зон місцевим населенням.
- Недостатня інформованість щодо рекреаційного потенціалу парку.

У сфері туризму в РЛП існують проблеми, такі як: недостатньо розвинена туристична інфраструктура в місцях з вираженим туристичним потенціалом; недостатньо облаштованих місць для короткочасного відпочинку; неорганізовані форми рекреації, що призводять до негативних наслідків; обмежена кількість облаштованих туристичних маршрутів та екологічних стежок; недостатньо працівників, які мають обмежені можливості організації

туристичної та рекреаційної роботи на великій території парку; повільний притік інвестицій для розвитку туризму [18].

При аналізі функціональних зон РЛП виявлено значну площу господарської зони (понад 85%), що свідчить про нехарактерний для природоохоронних територій антропогенний вплив.

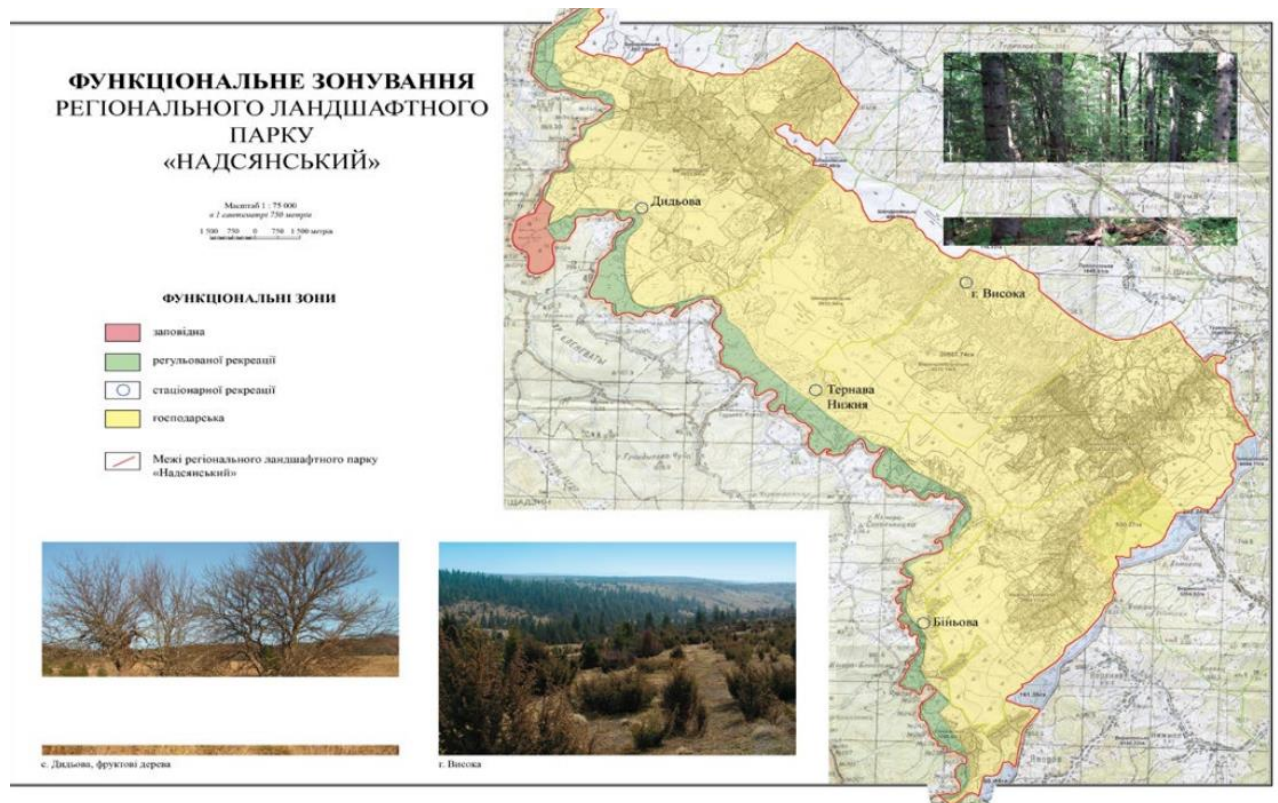


Рис.12 Картосхема функціонального зонування РЛП “ Надсянський ” [5]

1. Проблема фінансування РЛП

У порівнянні з національними природними парками, де фактичне фінансування зазвичай становить менше половини від запланованого бюджету, в РЛП ситуація ще більш критична. Надто мало коштів призначається на нагальні потреби парку, не кажучи вже про розвиток сфери туризму. Додатково, проблема неефективного використання коштів є дуже актуальною.

У звіті за 2018 рік щодо використання коштів обласного природоохоронного фонду виявлено неефективне використання средств під проєктом "РовеЛове Розточчя – разом попри кордони". За цей проєкт витрачено 245 тис. грн, при цьому гроші були використані для виробництва

промопродукції з логотипом проєкту, такої як ручки, флешки, термогорнятка та футболки. Це не відповідає природоохоронним заходам, що є серйозною проблемою.

Щодо екологічного податку, українські підприємства сплатили за 2020 рік 5,1 млрд грн. Проте, при аналізі понад 24 млрд грн, сплачених з 2016 року, виявлено, що тільки 45% цих коштів потрапляють до загального фонду державного бюджету, а решта — на місцеві рівні, поповнюючи природоохоронні фонди.

Для запобігання знищенню чи пошкодженню об'єктів природно-заповідного фонду річні видатки досягають сотень тисяч гривень. Наприклад, у 2017 році на заходи у РЛП "Надсянський" та "Равське Розточчя" було витрачено по 190 тис. грн, а ще 90 тис. грн виділено на РЛП "Верхньодністровські Бескиди". Однак, згідно з висновками аудиторів, ці заходи не ефективно запобігають знищенню чи пошкодженню природного комплексу [3].

2. Неефективне управління РЛП

Однією з ключових проблем є неефективне управління досліджуваними Регіональними Ландшафтними Парками (РЛП). Незважаючи на наявність адміністрацій у цих парках, обмежений штат працівників, основною причиною якого є недостатнє фінансування, створює проблему в повному забезпеченні виконання функцій, покладених на РЛП. Більшість адміністрацій складається з менше ніж 10 осіб, що обмежує їхню здатність ефективно керувати парками.

Також варто відзначити, що РЛП часто створюються без вилучення земельних ділянок, водних об'єктів та лісових угідь у власників чи користувачів. Це ускладнює можливість керівництва парку видачею дозволів або впровадженням необхідних обмежень, оскільки вони можуть лише контролювати дотримання правил, а не вилучати земельні ресурси.

Для огляду парку працівники використовують власний транспорт через те, що більша частина доріг у парку представляє собою бездоріжжя, що призводить до швидкого зношування транспортних засобів.

Ще однією негативною аспектом для РЛП "Равське Розточчя" є надання міською радою в оренду території, яка належить гідрологічному заказнику "Потелицький", що є частиною РЛП, а також є об'єктом загальнодержавного значення. Однак міська рада не має повноважень приймати рішення щодо такої території через її статус як частини РЛП та об'єкта загальнодержавного значення [13].

3. Туристична інфраструктура в РЛП

Досліджувані регіональні ландшафтні парки відрізняються великою різноманітністю природних ландшафтів і біотичних екосистем, а також наявністю численних туристичних та історико–культурних об'єктів. Це створює перспективи для розвитку туризму в регіоні.

Основними туристичними атракціями включають в себе урочище "Майдан", Гідрологічний заказник "Потелицький", дерев'яну церкву святого Духа та дзвіницю церкви святі Трійці в селі Потелич, Крехівський монастир, скам'янілі ліси в околицях села Потелич, стави в околицях села Кунин, німецький цвинтар Другої світової війни, джерела, каплички та інше.

Для подальшого розвитку туризму в парку необхідна інфраструктура, така як готелі, мотелі, заклади громадського харчування, а також розвинена мережа сільського зеленого туризму. Проте, існує виклик у вигляді застарілої чи відсутньої туристичної інфраструктури, яка вимагає значних інвестицій для реалізації рекреаційного потенціалу територій.

Недостатня увага приділяється розважальній рекреації, і для її розвитку також потрібна відповідна інфраструктура та спеціальні рекреаційні послуги. Важливо відзначити, що проблема з відсутністю або застарілою туристичною інфраструктурою вимагає серйозних інвестицій для розбудови та оновлення [20], а також недостатнє забезпечення зручними навігаційними елементами через Інтернет ускладнює доступність парків для відвідувачів. Причиною блукання власне є відсутність Інтернету та залежність споживачів туристичного продукту від зручностей навігаційних мобільних додатків. Альтернативою є

використання попередньо завантажених карт, або скористатися мережею ознакованих туристичних шляхів, які також є важливою складовою туристичної інфраструктури. Без розвиненої туристичної інфраструктури РЛП не можуть в повній мірі реалізувати свій туристичний потенціал та збільшити прибуток від туризму [4].

4. Інтернет – ресурс РЛП

Після аналізу регіональних ландшафтних парків можна зробити висновок, що вони значно відстають від закордонних аналогів у розвитку офіційних інтернет–ресурсів. Наприклад, у Польщі кожен ландшафтний парк має власний, добре розроблений офіційний веб–сайт, на якому представлена обширна інформація про парк, а також ця інформація регулярно оновлюється. Порівнюючи це із досліджуваними регіональними ландшафтними парками, можна відзначити, що лише "Равське Розточчя" має повноцінний інтернет–сайт. На відміну від цього, РЛП "Надсянський" та "Верхньодністровські Бескиди" мають лише розділ на сторонніх інтернет–ресурсах, що негативно впливає на їхню впізнаваність. Важливо відзначити, що кожен з досліджуваних РЛП підтримує сторінку у соціальній мережі "Фейсбук", що є позитивним аспектом. Проте вважаю, що наявність власного веб–сайту є важливою, оскільки це підвищить рівень взаємодії та ідентифікації РЛП, особливо з огляду на сучасні вимоги та стандарти.

4.2. Екологічно небезпечні об'єкти на території РЛП Равське Розточчя

Одним із таких екологічно небезпечних об'єктів є побудова нового сміттєпереробного заводу разом з сортувальними лініями та полігоном для поховання твердих побутових відходів у регіональному ландшафтному парку "Равське Розточчя".

Село Бір–Кунинський, розташоване на Львівщині та налічує кілька десятків будинків, оточене регіональним ландшафтним парком "Равське Розточчя".

У 2021 році все, що було відомо у даний проєкту – "австрійський інвестор" Однак інформація про проєкт досить обмежена, відомо тільки, що в ньому розглядається вирішення проблеми відходів та передбачено створення сучасного полігону за європейськими технологіями.

Зазначено, що значна частина території об'єднаної територіальної громади (ОТГ) відведена під парк. Голова Добросинсько–Магерівської ОТГ, де планується здійснення будівництва, утримує подробиці проєкту в таємниці і стверджує, що він знаходиться на етапі "в сирому вигляді"[15].

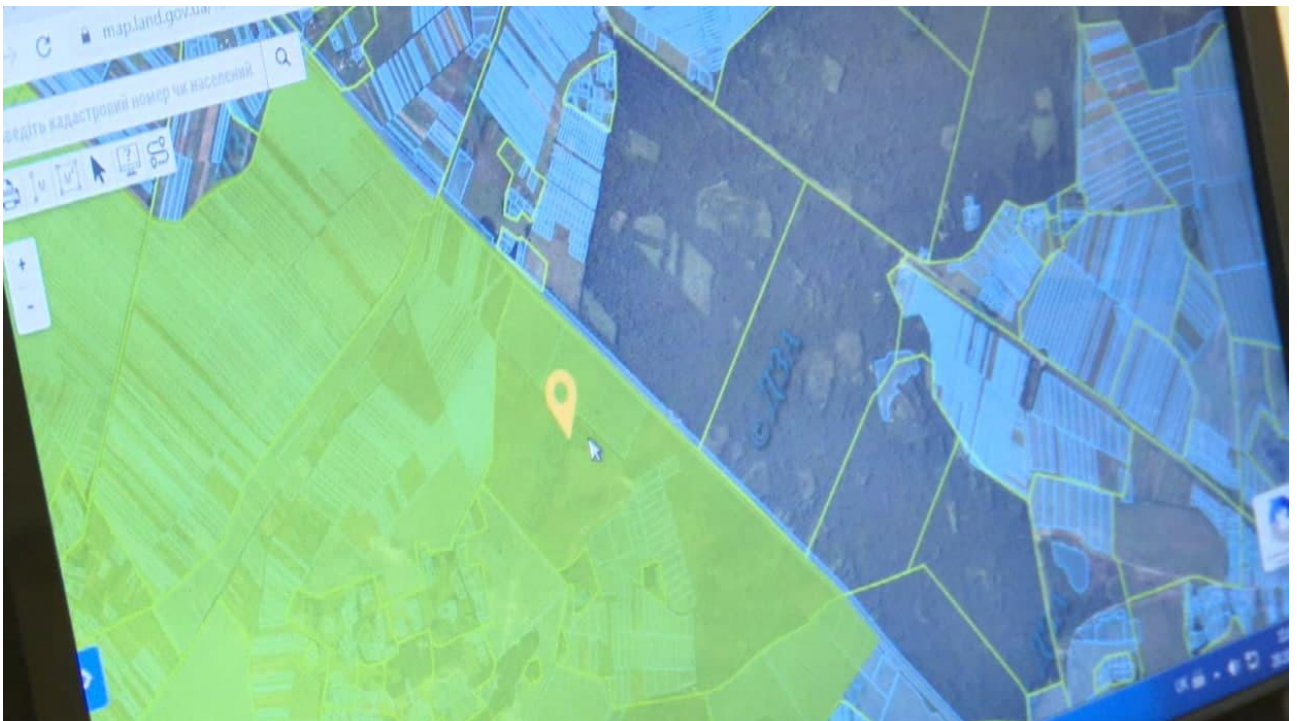


Рис. 13 Місце будівництва заводу [15]

На основі картографічних даних видно, що місце, призначене для будівництва сміттєпереробного заводу, належить до території парку. Ця область охоплює поле та ліс, і віддалено від неї кілька кілометрів знаходяться житлові будинки та церква.

Директор парку "Равське Розточчя" утримується від коментарів щодо будівництва заводу на території регіонального ландшафтного парку.

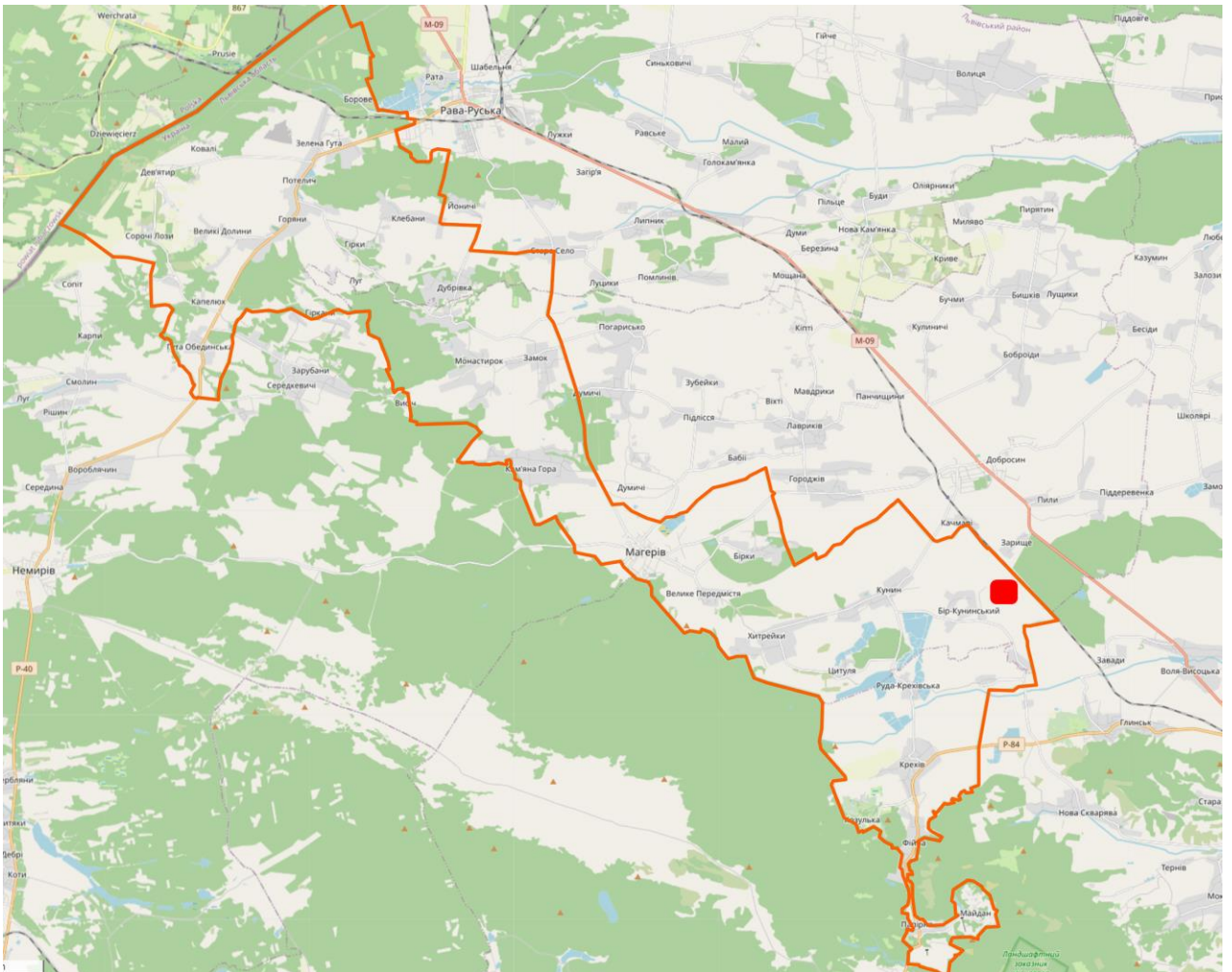


Рис 14. Місце будівництва заводу на території РЛП «Равське Розточчя» [15]

Громадська думка про цей проект не була врахована, і місцеві мешканці виступають проти будь-якого сміттєзвалища чи заводу.

Виникає логічне питання: чому не зберегти цю природу? Навіть на цій території було створено заповідник, але бізнес та чиновники все одно намагаються провести свій проект. Зазначено, що в Департаменті екології й природних ресурсів Львівської обласної державної адміністрації переконані, що будь-яка діяльність на території об'єктів природно-заповідного фонду є неможливою.

Зазначено, що для будівництва сміттєпереробного заводу чи полігону, спочатку, потрібно змінити межі парку "Равське Розточчя", що може здійснити Львівська обласна рада, із-за чого виникає конфлікт із створенням та збереженням парку.

У Міністерстві захисту довкілля та природних ресурсів України зазначено, що на момент 22 жовтня 2021 року не було виявлено жодних процедур з оцінки впливу на довкілля для будівництва сміттєсховища чи лінії сортування сміття на території Добросинсько–Магерівської ОТГ Львівської області [15].

Важливо зауважити, що згідно із функціональним зонуванням, територія для будівництва заводу, яка розташована в межах господарської зони РЛП «Равське Розточчя», має залишатися екологічно безпечною та зберігати свою рекреаційну цінність. Таким чином, будівництво сміттєпереробного заводу визнається категорично неприпустимим для цієї функціональної зони парку.

У 2022 році Добросинсько–Магерівська громада оприлюднила "детальний план території для будівництва "сучасного" комплексу з переробки та утилізації твердих побутових відходів на території Добросинсько–Магерівської сільської ради за межами населеного пункту" в с. Бір–Кунинський, що розташоване неподалік від сіл Крехів, Руда–Крехівська і Глинськ.

Інспекція, відповідальна за дотримання природоохоронного законодавства, вивчала питання можливих порушень у вимогах щодо будівництва комплексу для переробки та утилізації твердих побутових відходів в селі Бір–Кунинський. Згідно проведеного аналізу, було виявлено 41 зауваження до містобудівної документації та звіту про стратегічну екологічну оцінку, надані Департаментом екології та природних ресурсів Львівської ОДА Добросинсько–Магерівській сільській раді.

Одне з ключових питань стосується розташування земельної ділянки для комплексу. Вказано, що вона знаходиться в межах пайових земель, на теренах запасу сільськогосподарського призначення та в межах природно–заповідного фонду – регіонального ландшафтного парку «Равське Розточчя». Такі обставини обмежують видання відповідних дозвільних документів, зокрема, надання земельних ділянок.

У повідомленні про плановану діяльність підприємства були виявлені неточності, оскільки не було вказано, що проєктована територія розташована в межах ландшафтного парку [14].

20.09.2022 року Жовківська міська рада висловила свою чітку позицію «проти» будівництва комплексу з переробки твердих побутових відходів на території Добросинсько–Магерівської сільської ради та звернулася з цим питанням до вищих органів.

У 2023 році стає відомо більше інформації про інвестора, а також відбувається тимчасова розв'язка ситуації.

Проєкт реалізовує австрійський інвестор Крістіан Чернер, передбачає будівництво сучасного комплексу з переробки та утилізації твердих побутових відходів у с. Бір–Кунинський, Львівська область. Інформація з YouControl підтверджує, що він володіє приватним підприємством "Гігаджоуль" у Львові. Проєкт був розглянутий на архітектурно–містобудівній раді Львівської обласної адміністрації, і були внесені зміни до генплану території.

Заступник голови Добросинсько–Магерівської ОТГ, Назар Романчук, висловлює переваги будівництва заводу для громади, зазначаючи, що це створить нові робочі місця і призведе до збільшення податків у місцевий бюджет. Також планується впровадження екологічного податку, і інвестор заявив, що вивіз відходів буде безкоштовним для всієї громади [6].

За його словами, сировина, яка надходитиме на завод, буде глибоко перероблятися, а залишки будуть безпечно зберігатися на території комплексу. Містобудівною документацією передбачено розміщення комплексу на сході, за межами села Бір–Кунинський.

Хоча це знаходиться в господарській зоні регіонального ландшафтного парку "Равське Розточчя", Олена Василько, керівниця департаменту архітектури, зазначає, що висновки підтверджують можливість розміщення виробництва за певними умовами.

Ольга Мелень–Забрамна, юристка з екології, вказує на необхідність санітарно–захисної зони для полігонів твердих побутових відходів та розробки

детального плану території. Вона також наголошує на вимозі до інвестора представити звіт з оцінкою впливу на довкілля [17].

28 лютого у селі Добросин, Львівська область, відбулися громадські слухання з презентацією генерального плану "Розвитку сіл Кунин та Бір–Кунинський". Згідно з цим планом, на території місцевого природного заповідника планується зведення сміттєпереробного заводу разом із полігоном регіонального значення. Місцева громада висловлює твердий протест проти цього проєкту, але влада не лише ігнорує їхні погляди, а й вдається до різних хитрощів для реалізації проєкту.

Наприклад, перед входом до приміщення, де проходили громадські слухання, з'явилися представники військкомату, імовірно, для роздачі повісток. Це могло значно зменшити кількість присутніх на зборах, але рішучі жінки вдало їх розігнали. На слухання прийшли два депутати сільської ради, сільський голова села Кунин, староста Кунинського–Старостинського округу, його заступник та в.о начальника відділу освіти. Директор парку "Розточчя", на території якого планується будівництво заводу, не з'явився, хоча його також запрошували.

Депутат Добросинсько–Магерівської сільської ради Віктор Марушко висловлює підтримку ідеї будівництва заводу, посилаючись на приклад схожого об'єкта в Австрії. Але представники громади звинувачують його в тому, що він прийняв рішення підтримати проєкт самотійно, не враховуючи думку мешканців.

У травні в селах Кунин та Хитрейки відбулися повторні громадські слухання щодо будівництва сміттєпереробного заводу. Мешканці Добросинсько–Магерівської територіальної громади знову зібралися, щоб ознайомитися із планом функціонування заводу та прилеглого полігону, який планують встановити в селі Бір–Кунинський. За планами, на цей полігон планують доставляти сміття з 5 областей західної частини України. Проте мешканці громади виступають однозначно проти цього проєкту.

Зазначено, що мешканці ОТГ не отримали офіційного запрошення на громадські слухання, інформацію про які вони дізналися від священника в храмі, який розповів про плани влади серед своїх прихожан. Незважаючи на це, на двох зборах зібралось понад 200 осіб.

Згідно з генеральним планом, прийнятим обласною адміністрацією на Архітектурно–містобудівній раді Львівської області 20 квітня (але ще не затвердженим на сесії ради громади), передбачено, що на даній ділянці буде лише завод, який буде оперувати з коліс. Іншими словами, це буде виключно промисловий об'єкт. Проте в проєкті забудовника та інвестора передбачено наявність полігону для зберігання твердих побутових відходів. Виникає питання, як це буде функціонувати, – зауважує одна з мешканок села Бір–Кунинський, пані Олександра [10].

Представники місцевої влади повідомили, що на відведеній для будівництва території розташується ресурсний цех на площі 45 гектарів. Цей цех буде відокремлювати та класифікувати 65% сміття, тоді як решту відправлять на інші сортувальні центри по області. Проте мешканці повідомили, що ці цифри змінювалися з часом. На попередніх слуханнях в Бір–Кунинському, які відбулися понад півроку тому, інвестор вказав, що буде відсортовано 70%, а решта буде захоронена як сміттєзвалище.

Місцева громада вже зверталася до поліції неодноразово, проте отримувала відповідь, що правоохоронні органи не вбачають складу злочину в даній ситуації.

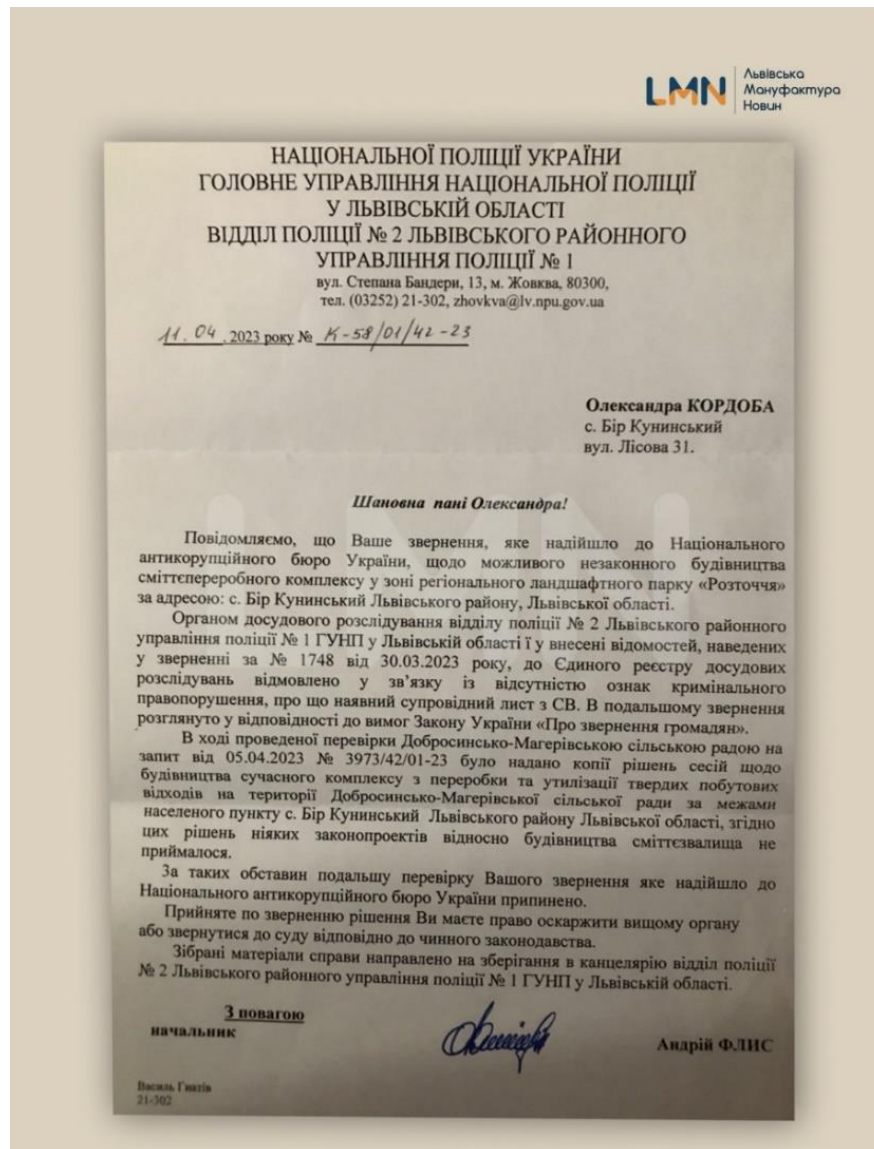


Рис. 15 Відповідь від поліції на заяви громади [10]

Отже, після останніх громадських слухань залишаються напружені відносини та непорозуміння між мешканцями громади і її керівництвом щодо будівництва сміттєпереробного заводу. 26 червня відбулася сесія Добросинсько–Магерівської сільської ради, де розглядалися понад 200 питань, серед яких було й будівництво заводу на площі понад 45 гектарів в межах території територіальної громади.

Депутати голосували за чи проти затвердження генерального плану сіл Бір–Куницький і Кунин, а також детального плану території для будівництва сучасного комплексу з переробки та утилізації твердих побутових відходів на природоохоронній території. За інформацією від громади, аргументи проти включають те, що будівництво планується на території природного заповідника

"Розточчя", лише 35% усього сміття буде відсортовано, а решта просто захоронюватиметься, і існує загроза забруднення підземних вод через болотяну структуру заповідної зони.

Рішення на сесії було невизначеним: 10 "за", 7 "проти" та 4 "утримались". У результаті справа призупинена, і можливо, будуть проведені додаткові громадські слухання. Зараз мешканці вважають, що хоча вони виграли битву, але війну щодо цього питання ще не виграли. Тим не менше, вони висловлюють вдячність депутатам, які доклали зусиль для врахування їхньої позиції[10].

4.3. Перспективи розвитку РЛП «Равське Розточчя» та РЛП Львівської області в цілому

Щороку в Україні збільшується інтерес до екологічного туризму, і регіональні ландшафтні парки стають ключовими пунктами для його розвитку. Зокрема, рекреаційна діяльність визнається одним з пріоритетів у роботі регіональних ландшафтних парків.

Для повного використання потенціалу території РЛП важливо розширювати різноманітні види туризму, такі як рекреаційний, пішохідний, кінний, велосипедний, пізнавальний, паломницький, сільський, культурний, дитячий туризм і багато інших. Для комфортного перебування відвідувачів парку необхідно облаштовувати місця відпочинку, створюючи спеціальні альтанки, колиби, лавки, а також удосконалювати пішохідні мережі та розробляти спеціалізовані майданчики.

Розвиток пізнавальних форм туризму, таких як природничий, культурологічний та краєзнавчий, може бути забезпечений створенням тематичних стежок (екологічних, геологічних) на території регіонального ландшафтного парку. Екологічні стежки, як правило, є прогулянковими маршрутами, прокладеними через цікаві природні об'єкти, обладнаними інформаційними стендами, тематичними інсталяціями та зонами для відпочинку.

Дитячий туризм може виступати як ефективний інструмент для заохочення дітей до активності та самостійності, так і засіб підвищення екологічної свідомості молодшого покоління. Спеціальні дитячі табори, зелені школи та ігрові майданчики можуть стати важливими частинами розвитку екотуризму в рамках РЛП.

Загалом, РЛП мають важливе природоохоронне та рекреаційне значення. Це важливі умови викликів сьогодення, оскільки ці території можна і потрібно використовувати не тільки для відпочинку населення, а й для реабілітації учасників бойових дій, вимушено переселених осіб.

Важливим кроком для розвитку рекреації та туризму в РЛП є створення пішохідних та велосипедних туристичних маршрутів. При розробці маршрутів необхідно враховувати різні фактори, такі як природні умови, наявність цікавих екскурсійних об'єктів та доступність транспортного зв'язку. Туристична подорож повинна принести задоволення та позитивні емоції, містити цікаву інформацію та стати джерелом приємних спогадів. Привабливість маршруту залежить від наявності можливостей для відпочинку і оздоровлення, а також цікавості його змісту та екскурсійної програми.

На розроблених маршрутах слід облаштовувати місця для відпочинку зі столиками та лавками, а для велосипедних маршрутів – пункти обслуговування велосипедів. Також важливо встановлювати інформаційні табла з картами маршруту та відомостями про туристичні об'єкти.

Створення інфраструктури для обслуговування відвідувачів, таких як готелі, мотелі, кемпінги, є необхідним елементом покращення туристичної інфраструктури в РЛП. Забезпечення парку зручними навігаційними елементами, включаючи сучасну мережу Інтернету, також важливо для поліпшення комфорту відвідувачів. Це може включати створення потужної мережі Інтернету та інтерактивної карти з відображенням маршрутів, екологічних стежок та доріг у парку.

Користувачі мобільних пристроїв, які підключаються до Інтернету, отримають наступні можливості:

- 1) Визначення свого поточного місцезнаходження.
- 2) Прокладання оптимального маршруту до будь-якої точки парку з урахуванням виду транспорту.
- 3) Встановлення мобільного телефонного зв'язку.

Крім того, на карті можна відобразити всі об'єкти рекреаційного обслуговування разом з контактною інформацією. Впровадження цього заходу надасть індивідуальним відпочивальникам всю необхідну інформацію та зробить їх відпочинок більш комфортним.

Щоб вирішити проблеми управління парком, можна здійснити аналіз регіональних парків у різних країнах світу. Наприклад, ландшафтні парки Польщі мають розвинену мережу туристичних маршрутів і екологічних стежок, а також добре обладнану туристичну інфраструктуру.

У кожному парку існує власний екологотуристичний центр та служба охорони парку, а управління цими територіями здійснюється єдиною адміністрацією, створеною для керування всіма ландшафтними парками відповідного воєводства [20].

ВИСНОВКИ

Отже результатом дослідження стала дана робота, на основі якої зроблені такі висновки:

1. Розглянуті загальні характеристики ландшафтних регіональних парків в Україні та світі, а саме з якою метою створюються, визначено основні функції і завдання РЛП, наведені юридичні документи, які мають відношення до функціонування РЛП
2. Досліджено функціонування РЛП в інших країнах світу, таких як:
3. Розглянуто детально характеристику регіонального ландшафтного парку «Равське Розточчя». А саме, географічне положення, покомпонентна характеристика, функціональне зонування даного РЛП, тощо
4. Виявлено основні проблеми та перспективи розвитку РЛП. З основних проблем можна виділити такі як недостатнє фінансування, не регульована рекреаційна діяльність, недостатня кількість працівників, недотримання заповідного режиму, неефективне управління, застаріла інфраструктура, тощо.

Для їх розв'язання і сприяння розвитку пріоритетних форм екологічного туризму та рекреації необхідне створення нових пізнавальних туристичних атракцій, забезпечення доступу відвідувачів до наявних атракційних об'єктів, а також розвиток інформаційно–освітньої, відпочинкової, спеціалізованої та допоміжної інфраструктури РЛП, створення спеціалізованого відділу рекреації та туризму в складі адміністрації парку. Подальші дослідження повинні бути спрямовані на обґрунтування рішень щодо оптимізації території через зменшення площі господарської зони та розроблення проекту землеустрою щодо організації та встановлення меж територій ландшафтного парку.

Необхідно приймати певні рішення для того, щоб краще контролювати територію парку, якщо не має коштів на залучення більшої кількості працівників, потрібно співпрацювати із екологічними службами, які б

допомагали підтримувати контроль, а також оснащувати парк технікою, наприклад камерами, які б дозволяли зменшити згубний вплив людей на природу та інфраструктуру парку

Для того щоб парк був більш впізнаваним необхідно поширювати інформації щодо рекреаційних ресурсів шляхом виготовлення друкованих інформаційних буклетів, дописів на інтернет-сторінці парку, та в соціальних мережах

Стратегія розвитку РЛП передбачає поступове збільшення рівня інформованості місцевих громад та їх активне залучення до впровадження заходів з природоохорони та обслуговування рекреаційних потреб відвідувачів.

Це повинно супроводжуватися демонстрацією переваг, які виникають в результаті такої діяльності.

На подальших етапах розвитку, парк планує досягнути статусу Національного Природного Парку, зокрема шляхом активної підтримки та участі місцевих громад [7]. Якщо порівнювати НПП «Яворівський» в якого площа більш ніж 2.5 рази менша за РЛП «Равське Розточчя», а працівників близько 60.

Тому логічніше було б виділяти кошти зважаючи також і на площу парку, а не тільки на категорію заповідності.

Для вирішення проблеми із фінансуванням РЛП виходом із ситуації може бути:

- Законодавча регламентація відсотку коштів, котрі б мали плануватися у місцевих бюджетах для забезпечення функціонування подібних об'єктів
- Законодавче обґрунтування ландшафтних парків загальнодержавного значення
- Розгляд питання про можливість створення приватних та інших форм ландшафтних парків
- Максимальне звільнення ландшафтних парків від податкового тиску.

СПИСОК ВИКОРИСТАНИХ ДЖЕРЕЛ

1. Архівні матеріали РЛП «Знесіння»
2. Гродзинський М., Стеценко М. Заповідна справа в Україні: Навчальний посібник. – К.: 2003. – 306 с.
3. Бережнюк О. Екскурсії, мангали, пестициди: як чиновники "дерібаняють" кошти екоподатку і продовжують труїти українців. URL: <https://ecopolitic.com.ua/ua/news/ekskursii-mangali-pesticidi-yak-chinovniki-deribanyat-koshti-ekopodatku-i-prodovzhujut-truiti-ukrainciv/>
4. Брусак В., Кричевська Д. Пам'ятки неживої природи й історико-культурні об'єкти регіонального ландшафтного парку «Равське Розточчя»: стан охорони і перспективи рекреаційного використання /. – С. 105–113
5. Звіт про результати аудиту ефективності використання коштів державного бюджету, спрямованих на функціонування об'єктів природно-заповідного фонду, що входять до складу міжнародного біосферного заповідника "Східні Карпати
6. Іващук О., Садловська К. У ландшафтному парку на Львівщині планують збудувати сміттєпереробний завод. URL: <https://suspilne.media/478993-u-landsaftnomu-parku-na-lvivsini-planuut-zbuduvati-smittepererobnij-zavod/>
7. Кагало О. Правові засади функціонування й підготовки проекту організації території регіонального ландшафтного парку // Збереження та охорона унікальних природно-історичних комплексів регіонального ландшафтного парку «Знесіння». Матеріали науково-практичної конференції, присвяченої 30-річчю створення парку (Львів, 2 грудня 2023 року). – Львів : Растр-7, 2023. – С. 79–93
8. Кагало О., Реслер І. Рослинність регіонального ландшафтного парку «Равське Розточчя» (Львівська область) – попередня синтаксономічна

- оцінка // Наукові основи збереження біотичної різноманітності. – 2012. – Том 3(10), № 1. – С. 59–76. – ISSN 2220–3087.
9. Лещенко О. Проти сміттєпереробного заводу: мешканці Львівщини перекриють міжнародну трасу, якщо влада їх не почує. URL: <https://www.lmn.in.ua/project/proty-smittiepererobnoho-zavodu-meshkantsi-lvivshchyny-perekryiut-mizhnarodnu-trasu-iaakshcho-vlada-ikh-ne-pochuie-video/>
 10. Проти сміттєпереробного заводу: мешканці Львівщини перекриють міжнародну трасу, якщо влада їх не почує. URL: <https://www.lmn.in.ua/project/proty-smittiepererobnoho-zavodu-meshkantsi-lvivshchyny-perekryiut-mizhnarodnu-trasu-iaakshcho-vlada-ikh-ne-pochuie-video/>
 11. Регіональний ландшафтний парк «Равське Розточчя». URL: <http://roztochia.org.ua>
 12. Регіональний ландшафтний парк "Стільське горбогір'я". URL: <https://lvivlis.gov.ua/>
 13. Рожко І., Юрочко М., Рожко І., Матвіїв В. Проблема функціонування регіональних ландшафтних парків(на прикладі РЛП «Равське Розточчя») // Збереження та охорона унікальних природно-історичних комплексів регіонального ландшафтного парку «Знесіння». Матеріали науково-практичної конференції, присвяченої 30-річчю створення парку (Львів, 2 грудня 2023 року). – Львів : Растр-7, 2023. – С. 180–185
 14. Роман Дасюк відповів на питання журналістів Першого Західного з приводу будівництва сміттєпереробного заводу. URL: <https://www.lviv.dei.gov.ua/post/990>
 15. Смітник у парку: як у львівському заповіднику намагаються зробити сміттєпереробний завод. Розслідування. URL: <https://zahid.espreso.tv/smitnik-u-parku-yak-u-lvivskomu-zapovidniku-namagayutsya-zrobiti-smittepererobnyi-zavod-rozsliduvannya>

16. Стойко Н., Ткачук Л., Паршова В. Розроблення картосхеми функціонального зонування регіонального ландшафтного парку "Равське Розточчя" методами геоінформаційного картографування /, . – С. 157–152
17. У ландшафтному парку на Львівщині можуть збудувати сміттєпереробний завод. URL: <https://hmarochos.kiev.ua/2023/05/19/u-landshaftnomu-parku-na-lvivshhyni-mozhut-zbuduvaty-smittyepererobnyj-zavod/>
18. Худоба В. Перспективи розвитку екологічного туризму у регіональному ландшафтному парку «Равське Розточчя» /– С. 27–30
19. Худоба В., Чикайло Ю. Сучасний стан та перспективи розвитку туризму в регіональних ландшафтних парках західного поділля
20. Чернявський М., Савка Г. Функціональне зонування регіонального ландшафтного парку "Равське Розточчя" / – Львівський НУ ім. Івана Франка
21. Chráněné krajinné oblasti. URL: https://www.mzp.cz/cz/chrane_krajinne_oblasti
22. Chránené krajinné oblasti. URL: <https://www.poznajslovensko.sk/chrane-krajinne-oblasti>
23. Chráněná krajinná oblast Český ráj. URL: <https://www.kudyznudy.cz/aktivity/chrana-krajinna-oblast-cesky-raj>
24. Chránená krajinná oblast Malé Karpaty. URL: <https://chkomalekarpaty.sopsr.sk/>
25. Jermaczek D. Ochrona walorów parków krajobrazowych – pobożne życzenie czy realna rzeczywistość? URL: http://eko.org.pl/lkp/bociek/2000_3/2000_3_parki_kraj.htm
26. Národní parky a chráněné krajinné oblasti. URL: <https://www.odpovedi.cz/otazky/jaky-je-rozdil-mezi-narodnim-parkem-a-chronenou-krajinnou-oblasti>

27. Národné parky a chránené krajinné oblasti Slovenska. URL: <http://www.slovakiasite.com/sk/narodne-parky.php>
28. Parki krajobrazowe. URL: <https://parkikrajobrazowe.pl/pk/>
29. Redakce. Víte, jaký je rozdíl mezi národním parkem a chráněnou krajinnou oblastí? URL: <https://primadoma.cz/clanek-299127-vite-jaky-je-rozdil-mezi-narodnim->
30. Suwalski Park Krajobrazowy. URL: <https://spk.org.pl/suwalski-park-krajobrazowy/>