

МІНІСТЕРСТВО ОСВІТИ І НАУКИ УКРАЇНИ  
ЛЬВІВСЬКИЙ НАЦІОНАЛЬНИЙ УНІВЕРСИТЕТ ІМЕНІ ІВАНА ФРАНКА  
Географічний факультет  
Кафедра економічної і соціальної географії імені професора Олега Шаблія

Завідувач кафедри  
\_\_\_\_\_ доц. Гудзеляк І. І.  
« \_\_\_\_\_ » \_\_\_\_\_ 2023 р.

**ВИВЧЕННЯ ІСТОРИКО – КУЛЬТУРНИХ ОБ’ЄКТІВ ОПІЛЛЯ У ШКІЛЬНІЙ  
ГЕОГРАФІЇ**

Магістерська робота  
Предметна спеціальність 014.07 Середня освіта (Географія)  
Освітньо-професійна програма «Середня освіта (Географія)»

Виконав: студ. ГРОМ-21с  
Пришляківський Р.Р.

\_\_\_\_\_  
(підпис)

Науковий керівник:  
проф. Ровенчак І. І.

\_\_\_\_\_  
(підпис)

Рецензент:  
проф. Дністрянський М.С.

\_\_\_\_\_  
(підпис)

## АНОТАЦІЯ

Пришляківський Р. Р. **Вивчення історико-культурних об'єктів Опілля у шкільній географії**. Рукопис.

Кваліфікаційна робота на здобуття освітнього ступеня «Магістр» за освітньо-професійною програмою «Середня освіта (Географія)». Львівський національний університет імені Івана Франка. Львів. 2023. 68 с.

Обґрунтовано доцільність вивчення історико-культурної спадщини географічно-етнографічного регіону Опілля учнями загальноосвітніх шкіл з метою пізнання унікального історичного, культурного, соціального потенціалу місцевості, де вони народилися, навчаються та зростають. Враховуючи, що культурний потенціал краю Опілля має глибокий дидактичний контекст запропоновано тематичні маршрути, які доцільно практикувати у межах навчального процесу. Оскільки сучасні освітні підходи спрямовані на всебічний розвиток особистості і відповідно містять обов'язкову дослідницьку складову у межах навчального процесу, то цю тенденцію підкреслено та аргументовано у даній роботі і доведено, що вона цілком відповідає сучасним освітнім критеріям щодо якості знань сучасних учнів.

*Ключові слова: історико-культурна спадщина, Опілля, краєзнавчий маршрут, шкільна географія, краєзнавство.*

## ANNOTATION

Prishlyakivskiyi R.R. **Study of historical and cultural objects of Opillya in school geography.** Manuscript.

Qualification work for the educational degree "Master" in the educational and professional programme "Secondary Education (Geography)". Ivan Franko National University of Lviv. Lviv. 2023. 68 c.

The article substantiates the expediency of studying the historical and cultural heritage of the geographical and ethnographic region of Opillya by pupils of secondary schools in order to learn the unique historical, cultural and social potential of the area where they were born, study and grow up. Given that the cultural potential of the Opillya region has a deep didactic context, the article suggests thematic routes that should be practiced within the educational process. Since modern educational approaches are aimed at the comprehensive development of the individual and, accordingly, contain a mandatory research component within the educational process, this trend is emphasised and argued in this paper and proved to be fully consistent with modern educational criteria for the quality of knowledge of modern students.

*Keywords: historical and cultural heritage, Opillya, local history route, school geography, local history.*

## ЗМІСТ

<b>ВСТУП</b> .....	5
<b>РОЗДІЛ 1 ТЕОРЕТИКО-МЕТОДОЛОГІЧНІ ОСНОВИ ГЕОГРАФІЧНОГО ВИВЧЕННЯ ІСТОРИКО-КУЛЬТУРНОЇ СПАДЩИНИ</b>	
1.1. Поняття про історико-культурну спадщину.....	7
1.2. Вивчення історико-культурної спадщини у географічній науці.....	9
1.3. Методи дослідження історико-культурної спадщини.....	10
<b>РОЗДІЛ 2 ЗАГАЛЬНА ГЕОГРАФІЧНА ХАРАКТЕРИСТИКА ОПІЛЛЯ</b>	
2.1 Опілля як географічно-етнографічний регіон: територія та природні і соціально-екологічні фактори розвитку.....	13
2.2. Історико-культурна спадщина Опілля:.....	17
2.3 Народні ремесла і видатні історичні постаті Опілля як свідчення самобутньої нематеріальної спадщини регіону.....	41
<b>РОЗДІЛ 3 ВИВЧЕННЯ ОПІЛЛЯ У ШКІЛЬНІЙ ГЕОГРАФІЇ</b>	
3.1. Вивчення Опілля на уроках географії.....	47
3.2. Вивчення Опілля у позакласній роботі.....	50
3.3. Пропозиції щодо складання краєзнавчих маршрутів учнями школи для вивчення історико-культурної спадщини свого регіону.....	56
<b>ВИСНОВКИ</b> .....	62
<b>СПИСОК ВИКОРИСТАНИХ ДЖЕРЕЛ</b> .....	65
<b>ДОДАТКИ</b> .....	70

## ВСТУП

Історико-культурна спадщина виступає особливою складовою краєзнавчої привабливості України.

*Актуальність дослідження* полягає у пізнанні учнями середніх шкіл природи, історії, етнографії рідного краю, яке є надзвичайно важливим засобом становлення ідентичності їх як українських громадян, особливо у часі сьогоденних викликів.

*Метою даної роботи* є проведення освітньої о історико-культурної спадщини етнографічного регіону Опілля для потреб викладання географії у середній школі.

*Об'єктом дослідження* виступає етнографічний регіон Опілля, розташований на території заходу України.

*Предметом дослідження* виступає освітня оцінка етнографічного регіону Опілля для викладання географії у середній школі є вивчення історико-культурних об'єктів Опілля у шкільній географії.

При написанні роботи вирішувались наступні завдання:

- вивчення історико-культурної спадщини у географії та краєзнавстві;
- пізнавальна оцінка історико-культурної спадщини етнографічного регіону Опілля;
- основні напрями вивчення історико-культурної спадщини Опілляського етнографічного регіону у школі та позашкільній освіті (географічні аспекти).

Вивчення в шкільній географії історико-культурних об'єктів, зокрема Опілля, дає можливість учням збагачувати свої знання про рідний край. Сьогодні це є одним з пріоритетних завдань при складанні навчальних програм з географії та проведенні навчально-виховного процесу у позаурочний час, оскільки це дозволить покращити знання учнів про рідний край.

Також учні, які здобувають середню освіту повинні вивчати нормативно-законодавчу базу із питань охорони пам'яток, розглядати проблематику

збереження культурної спадщини, окреслювати план дій для відновлення культурної спадщини, що залишилася поза увагою.

У процесі дослідження автором було використано наступні *наукові методи*: аналітичний метод як доведення результату шляхом аналізу статистичних даних та логічної систематизації одержаного матеріалу; експериментальний метод; експериментальний метод – проведення наукового дослідження на основі зібраного матеріалу; описовий метод, аналізу.

*Джерельною базою для дослідження* служили наукові статті українських науковців у сфері етногеографії, зокрема за основу підходу до виділення Опілля як окремого географічно-етнографічного регіону було взято підхід виокремлення території запропонований професором Львівського національного університету імені Івана Франка Іваном Ровенчаком, вагомим ресурсом стала етнографічна карта Львівської області Також було проаналізовано краєзнавчі нариси з історії та культури Опілля зі спеціалізованих сайтів. Для дослідження освітньої та дидактичної складової частини проаналізовано матеріали що пропонують рекомендації для успішного викладання краєзнавства у Новій українській школі. Практична частина роботи – маршрут городищем Стільсько, який є доступним для проходження його учнями середніх загальноосвітніх шкіл запропоновано автором.

*Практичне значення роботи* полягає створенні пропозиції пізнавального туристичного маршруту давнім городищем Стільсько, розробленого спеціально автором для учнів середніх та старших класів. Основою для створення маршруту служить непересічний історико-культурний потенціал регіону Опілля. Метою запропонованого тематичного шляху є зробити навчальний процес більш наочним цікавим, що сприятиме зростанню зацікавленістю учнів історією та культурою рідного краю, що цілком відповідає основним засадам Нової української школи про патріотичне виховання громадян України.

## РОЗДІЛ 1 ТЕОРЕТИКО-МЕТОДОЛОГІЧНІ ОСНОВИ ДОСЛІДЖЕННЯ ІСТОРИКО-КУЛЬТУРНОЇ СПАДЩИНИ

### 1.1. Поняття про історико-культурну спадщину

Історико-культурна спадщина - це різноманітні пам'ятки минулих епох, які представляють особливу культурну цінність для сучасного та майбутніх поколінь. Цей статус означає, що об'єкт із боку держави підлягає особливому захисту, спрямованому на збереження автентичності. Історико-культурними об'єктами можуть виступати пам'ятки історії, що мають різноманітне походження. До категорій пам'яток відносять: території та місцевості; споруди різного призначення, їх комплекси та Архітектурні ансамблі; окремі частини споруд; предмети побуту; природні, комбіновані та антропогенні формування, водні об'єкти; явища культури, звичаї, традиції та обряди.

Окремо класифікують історико-культурну спадщину за транспортабельністю: рухомі предмети наділені особливою культурною цінністю, які не втрачають її після переміщення. Нерухомі – транспортування даних предметів здебільшого призводить до втрати чи значного зниження їх культурної цінності.

Окремо можна виокремити об'єкти за тим, яку унікальну цінність і в якому саме культурному аспекті вони собою являють: археологічний аспект, історичний, палеонтологічний, архітектурний, художній, науковий, мистецький. До уваги беруться історико-культурні пам'ятки на момент їх цінності, мається на увазі вигляд у якому вона збереглася до часів сьогодення [49].

На думку Олега Івановича Шаблія, географа, заслуженого професора України Львівського університету Івана Франка та доктора географічних наук Івана Ілліча Ровенчака, дуже важливим є дослідження історико-культурної спадщини міст, які у різні періоди відігравали різну роль у національному, наднаціональному і навіть глобальному масштабі, і які є носіями історико-культурної спадщини цих періодів. І у деяких випадках історико-культурна спадщина відіграє

особливу функцію у постіндустріальну та інформаційну епохи в ролі ресурсу розвитку туристики. [48].

Значення історико-культурної спадщини у контексті вивчення її як унікального надбання нації на шкільних уроках краєзнавства полягає у наступних аспектах:

- вивчення об'єктів, що носять матеріальний та духовний характер, передаються з покоління в покоління як феномени, що на думку суспільства мають особливу цінність;

- об'єкти вирізняє їх унікальність у розрізі окремих регіонів;

- практично кожен об'єкт історико-культурної спадщини проходить декілька етапів власного розвитку, формування, становлення і повноцінного функціонування, що включає передачу питомої структури та функції від минулого до майбутнього;

- об'єкти історико-культурної спадщини є важливими та вписуються у суспільний та природний довколишній світ;

- кожному об'єкту притаманний свій унікальний субстрат, що характеризується специфічним аспектом культурної спадщини;

- ключовим є бачення об'єктів історії та культури у контексті різноманіття їх функціонування та сприйняття;

- суттєвим є приналежність історико-культурної спадщини до конкретного історико-культурного типу, фіксування одночасності та різночасності їх виникнення і становлення відносно головних епіцентрів їх зародження, наприклад культура бароко прийшла на зміну культурі ренесансу у XVI – XVII ст.. спочатку на Заході Європи, коли на її Сході ще панували візантійська культура й архітектура.

У багатьох випадках у міських поселеннях України та на територіях в минулому спостерігалися окремі локації населення різних етнічних і конфесійних груп. На будь-які об'єкти час накладає переважно руйнівні сліди. При дослідженні цих об'єктів важливим є визначення ступеня збереження їх первинного



стану та консервації. Отже історико-культурна спадщина може бути представлена для наступних поколінь не лише матеріальними цінностями які можна побачити але й мовними, духовними, моральними, ментальними цінностями людини.

## **1.2. Вивчення історико-культурної спадщини у географічній науці.**

Вивчення історико-культурної спадщини у географічній науці має велике значення, оскільки поселення, які виникали на певних територіях були прив'язані в першу чергу до природних умов виживання: чи була в тій місцевості вода, здобич, пожива, сприятливі кліматичні умови, - лише там оселялися люди, які згодом будували житла, храми, замки, дороги. Займалися виготовленням побутових виробів, вирощуванням врожаю та ін.. Відповідно неможливо вивчати історико-культурну спадщину, попередньо не проаналізувавши географічні особливості території, де вона зародилася.

Історико-культурна спадщина невід'ємно пов'язана з географією, етнографією, історією, демографією, гідрологією, землезнавством, картографією та іншими географічними науками. На основі зібраного матеріалу розробляються карти, що є фаховою компетенцією картографів. У картах показано віддзеркалення національної, етнічної індивідуальності народу. Карти відображають особливості освоєння (заселення) території різними етносами в різні історичні періоди та характеристики населення як носія цінностей, що мотивують його до творчості – основи творення його гуманітарного простору: віри, моралі, традицій, звичаїв, культури. Також можна відобразити на картах розвиток даної території у різні історичні періоди.

При вивченні історико-культурної спадщини у географічній науці слід розглядати й природну спадщину, адже саме в контексті даної царини характеризуються унікальні, рідкісні, зникаючі чи типові об'єкти (території, акваторії) та явища середовища природного або природно-антропогенного походження, що мають особливу екологічну, наукову, інформаційну, пізнавально-освітню,

оздоровчу, рекреаційну й естетичну цінність, охоплені наявними та перспективними правовими формами і механізмами особливої охорони на міжнародному, національному, регіональному та місцевому рівнях або потребують їх застосування. Природна культурна спадщина містить важливу інформацію про визначні культурні та природні пам'ятки: об'єкти і території, які занесені та є кандидатами на занесення до всесвітньої спадщини ЮНЕСКО.

### 1.3. Методи дослідження історико-культурної спадщини Опілля

У процесі дослідження історико-культурної спадщини з метою написання магістерської роботи автором було використано наступні методи: етимологічний, картографічний, оглядовий, науково-аналітичний, архівно-ознайомчий, метод систематизації отриманого матеріалу.

*Етимологічний метод.* Як випливає з дослідницького досвіду термін «опілля» є досить поширеним на значній території, яку населяють переважно слов'яни. «Опілля» має кілька значень. Стосовно етимології співзвучного слова «поле», то воно є досить однозначними, зазвичай його використовують з ціллю опису відкритих територій, що придатні для експлуатації під рілля, сіножаті та пасовища. Заглиблюючись у етимологію слова «опілля» можна стверджувати про його тісний зв'язок зі словами, що означають відкриті, безлісі поляни, простори з оточенням, обмежуванням, або ж без нього. Функцію меж даних полів виконувала ймовірна лісова стіна, що утворилася як результат його випалювання і утворення великої поляни, чи декількох таких полян, які згодом трансформувались у пасовищні чи рільничі поля. Території, на яких сформувалася велика кількість таких відкритих чи обрамлених полів у межах залісених просторів отримали назву опілля. Найчастіше місцевості такої категорії були вигідні для побудови міст.

Аналогічних назв «опілля» не виявлено у межах степової зони, де територія є абсолютно відкритою і придатною для рільництва. Відсутні вони і у межах тієї частини лісової зони, де ліс росте повсюдно (там більш поширеним є термін

«полісся»). Обидва названі терміни є характерними для примежової смуги між лісовою та степовою зонами, ближче до межі лісової зони [26].

*Картографічний метод.* На підставі аналізу картографічних матеріалів західних областей України за появою назв регіонів зі словом опілля можна зазначити, що ця назва найчастіше зафіксована для західної частини Подільської височини. Вона вживається при описі карт, які розробляли науковці для географічних характеристик регіонів. Яскравими прикладами таких публікацій є праці С. Рудницького, зокрема «Знадоби до морфології Подільського сточища Дністра», де описано місцевість Опілля, зокрема визначено його приблизні межі.

*Описовий метод.* Опілля являє собою місцевість, де через географічну специфіку регіону були поля, обрамлені лісами. Вони виникли тут як наслідок природного генезису лісостепу (полі місця, плями колишніх степів відповідають теперішнім плямам чорноземних ґрунтів), а також унаслідок антропогенного перетворення (на місці випалених широколистяних чи мішаних лісів з родючими ґрунтами були створені поляни і поля, а територія з такими полями могла отримати назву «опілля»). Найшвидше такі опілля формувалися біля міст, давніх адміністративних центрів, князівських міст, які, відповідно, виникали і розросталися на родючих землях з потенційно багатими полями та пасовищами і поблизу лісових мисливських угідь з запасами дерева для будівництва та опалення. Назви з додатковою вказівкою на місце (Львівське Опілля чи Рогатинське Опілля) використовували там, де були подібні ландшафтні умови. Прив'язка до цих територій давніх міст свідчить лише про те, що саме ландшафтні умови були визначальними для заснування і розвитку цих міст.

*Науково – аналітичний метод.* Сучасний варіант використання слова «опілля» служить для наукового аналізу, визначення кластеризації та типізації регіонів, яким притаманна характерна (опільська) характеристика ландшафтів. У географічній науковій практиці стосовно використання слова «опілля» історично склалася ситуація, що закріпила три основні варіанти його вживання: для визначення типових господарських оточень (полями) меж давніх міст. У такому випадку вони отримували додаткову назву за належністю цих земель (опіль) до

конкретного міста, наприклад Львівське Опілля, Рогатинське Опілля, Володимирське Опілля; для визначення назви конкретного географічного регіону, де відбувалось територіальне зближення земель такого типу, які займали значні площі (Опілля, Опілля Мале, Опілля Велике); використання терміну з ціллю означення ландшафту та визначення критеріїв для здійснення процесу кластеризації природних районів чи груп ландшафтів (опільська група природних районів, опільські ландшафти) [26, с.8]; ландшафти опільського типу являють собою хвилясті та горбисті рівнини (іноді горбогір'я), яким притаманні широкі плосковерхі привододільні поверхні, пологі схили, що перекриті лесоподібними (або іншими) суглинками на яких сформувались чорноземи опідзолені, темно сірі та сірі лісові ґрунти, що знаходяться під суходільними луками, широколистяними або мішаними лісами, що були частково перетворені на сільсько-господарські угіддя [28, с. 200].

*Архівно – ознайомчий метод* – у процесі дослідження дав змогу опрацювати архівні матеріали, що стосуються історико-культурних пам'яток території Опілля, зокрема джерелами інформації можуть бути локальні музеї Перемишлян, Рогатина та Бібрки.

*Метод систематизації зібраного матеріалу* – дає змогу простежити динаміку історичних змін у регіоні Опілля, систематизувавши матеріал у формі таблиць.

## РОЗДІЛ 2 ЗАГАЛЬНА ГЕОГРАФІЧНА ХАРАКТЕРИСТИКА ОПІЛЛЯ

### 2.1. Опілля як географічно-етнографічний регіон: територія та природні і соціально-екологічні фактори розвитку

Поняття «опілля» використовується як у природно-географічних так і соціально-економічних дослідженнях. В даному дослідженні регіон Опілля розглядається як етногеографічне поняття. Аналіз публікацій щодо виділення Опілля як етнографічного регіону засвідчив наявність двох підходів. У першому підході, що рекомендований професором Іваном Ровенчаком (Атлас Львівської області 2014 р.) етнографічний регіон Опілля включає височини Надсяння та Західного Поділля. Південною межею цього регіону виступає долина річки Дністер.

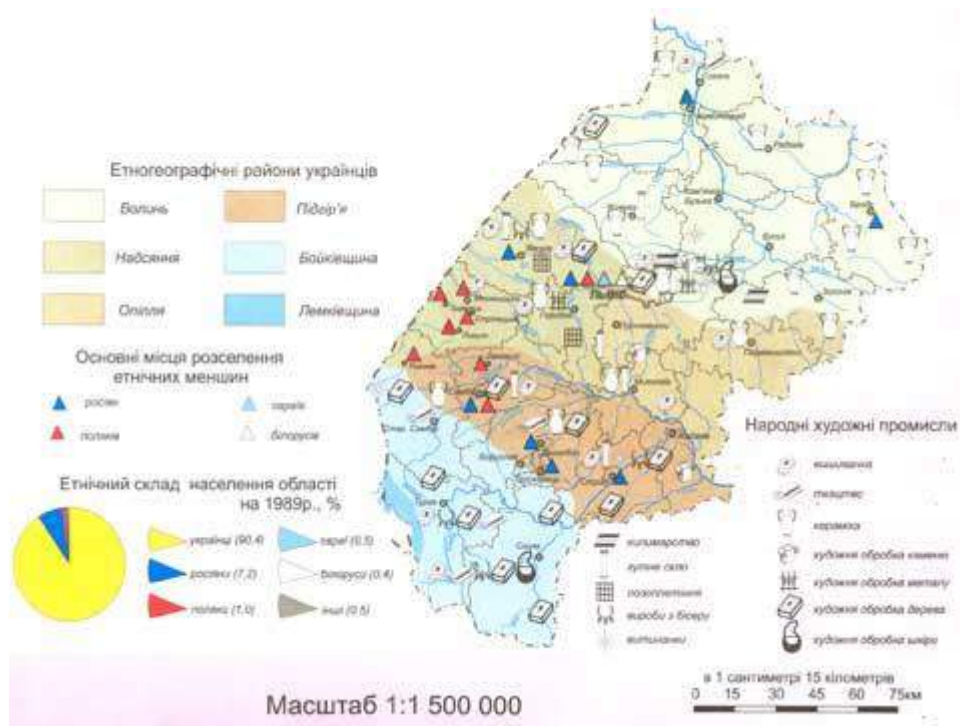


Рис. 1. Етнографічна карта Опілля [4]

Згідно другого підходу, що представлений у працях етнографа І Гончара етнографічний регіон займає значно більшу площу. Окрім височин Надсяння і

Західного Полісся ще включає північні рівнини Малеого Полісся та височини Передкарпаття на півдні. Такий розширений варіант розуміння етнографічного регіону Опілля не опирається на етимологію самого поняття, в якому основна роль відводилась територіям, які були звільнені від лісових насаджень під сільськогосподарські землі. У даній роботі автор дотримується етнографічного підходу запропонованого Іваном Ровенчаком.

До фізико-географічного регіону Опілля відносять західну частину Подільської височини, досліджувана місцевість є однією з найвищих та найбільш розчленованих її частин (рис. 2).



Рис. 2. Етнографічні регіони Заходу України [7]

Територія Опілля розташована на південний схід від міста Львів і пролягає у межах Львівської, Івано-Франківської та Тернопільської областей. Східною межею місцевості вважається річка Золота Липа, західною – річка Верещиця (згідно інших джерел – річка Щирка), на півдні місцевість розташована притул до Дністра, на півночі - до Львівського плато, Гологорів та Перемишлянського низькогір'я. Середні висоти Опілля становлять 350-400 м: гора Іванова (352 м) та Лиса гора (363 м) розташовані поруч з центром Львова. Серед найвищих вершин

також гори Пастівник (355 м), Кобилиця (400 м), Висока (400 м), Чорна (402), Висока Гора (415 м), Попелиха (443 м).

Територія Опілля розчленована річками Щирка, Зубрівка, Давидівка, Гнила Липа, Бібрка, Свірж, Нараївка, Стужений потік – всі ці ріки є лівими притоками Дністра. На території переважають буково-дубові ліси, що проростають на сірих лісових ґрунтах. Площі розорані, а території мають значну густоту населення.

Бережансько-Тернопільська височина є однією з частин Опілля. Територія Опілля також має дотичність до етнографічного регіону, який цілком або частково охоплює такі місцевості: у межах Львівської області Жидачівський, Бродівський, Буський, Золочівський, Кам'яно-Бузький, Стрийський, Львівський райони. У межах Тернопільщини – Бережанський, Бучацький, Зборівський, Козівський, Підгаєцький, Монастирський райони [30].

Природні умови Опілля є сприятливими для проживання та ведення господарської діяльності людиною. Клімат помірно – континентальний з чітко вираженими порами року. Зима не є дуже холодною ( середні температури  $-4-8\text{ C}$  ). Літо помірно – тепле ( середні температури  $+10 + 18\text{C}$  ). Переважають вітри західного напрямку. Кількість опадів від 400 – 600мм в рік. Земна поверхня прогрівається добре для вирощування зернових культур та бобових. На території Опілля добре розвинуте садівництво , але не вирощують теплолюбних баштанних культур.

Земельні ресурси багаті на вміст гумусу зокрема в долинах рік , які мають розлогі береги , це річка Гнила липа, річка Золота Липа, річка Нараївка, річка Свірж.

Біологічні ресурси представлені давніми лісами, унікальність опільського лісу в тому, що біля буків росте плющ, а це рідкість в природі. Ліси практично незаймані у віддалених місцевостях від сіл. Деревя, які падають від старості, залишаються в лісі, утворюючи цілісну екосистему з молодими деревами та стають прихистком для місцевої фауни. Глибокі дебри ранньою весною заповнюються потоками талих вод. У лісах водяться дикі звірі, птахи , гризуни. У лісах Опілля

зустрічаються мисливські угіддя та місця годівлі для тварин, можна побачити і самих тварин - здебільшого зайців, косуль та кабанів.

Водні ресурси багаті на прісні джерела, річки, озера, ставки на березі яких можна відпочити, покупатись, порибалити. Рекреаційні ресурси представлені мінеральними джерелами, які насичені вмістом мінеральних речовин, тому ці води є лікувальними. Джерела б'ють з під землі в районі Східниці, Моршина, Немирова, Тустані, Грушева, Жовкви та Самбора. Лікувальні торф'яні грязі Львівщини, представлені Немирівським, Велико-Любінським, Моршинським родовищами та родовищем Шкло, вони повністю забезпечують теперішні і перспективні потреби функціонування санаторно-курортних установ.

До соціально-екологічних факторів відносяться: місце проживання, спосіб життя, рівень соціального й психологічного комфорту, рівень забруднення навколишнього середовища, якість харчування, та ін.

Опілля це густозаселений регіон (Львівська обл.-113,41 осіб; Івано-Франківська область - 96,94 осіб; Тернопільська 73,86 осіб на км. кв.), якщо розрахувати середнє арифметичне і врахувати час війни, оскільки основна частина населення зі сходу та півдня України переселилися на захід України, то приблизно щільність населення на території становить 94,7 – 100 осіб на км. кв. Прибуття до Західної України, 7,1 млн. осіб відразу змінило місцеве життя. Якщо до 24 лютого 2022 року чисельність постійного населення у них зменшувалась, то після цієї дати відбувся великий приріст. У більшості міст цих регіонів нині бракує вільного житла, суттєво зросла завантаженість закладів громадського харчування та міського транспорту, натовпи тимчасово переміщених осіб заповнили вулиці. Більшість із цих людей втратила роботу, тому їх можливості з утримання рівня життя на довоєнному рівні є доволі обмеженими в часі та фінансових можливостях. Це зумовило суттєві зміни на ринку нерухомості в цих регіонах держави. При цьому значну частину біженців прийняли у селах через переповненість міст. Прибуття більшості евакуаційних поїздів до Львова зумовило те, що саме в цьому місті різко зросла чисельність жителів. При цьому частина з



евакуйованих відразу прямувала до поїздів, що рушали в напрямку західного кордону України з метою виїзду за межі держави.

Велика кількість заводів з машинобудування, які працювали у взаємодії із заводами сходу та півдня України призупинили свою діяльність наприклад: Бориславський завод «РЕМА», Дрогобицький завод автомобільних кранів, Львівський Автобусний завод, Львівський інструментальний завод, Львівський «Автовантажувач», Львівський завод фрезерних верстатів, Дрогобицький машинобудівний завод, та інші.

Значно в кращій ситуації робочий графік у заводів легкої промисловості, яка за час війни частково переорієнтувалася на виробництво та пошиття військової форми.

Харчова промисловість на даний час не зазнала суттєвих змін, населення забезпечено зерном, хлібо-булочними виробами, водою та іншими продуктами харчування.

На території Опілля житлово-транспортна структура відносно задовільна. Територія Опілля на сьогоднішній день є оздоровчим центром для воїнів які перебувають на реабілітації в Моршині, Трускавці, Львові, Східниці.

Екологічні фактори що впливають на забруднення території Опілля це місцеві сміттєзвалища, відсутність сміттєпереробних заводів, випалювання трави, що призводить до пожеж, знищення мікрофауни і флори в даній місцевості, а також утворення димової завіси в повітрі. Порівняно до інших регіонів України, де сьогодні точиться війна, на території західних областей соціально – екологічні фактори є більш сприятливими для проживання людей.

## **2.2. Історико-культурна спадщина Опілля**

Територія Опілля вважається регіоном, де відбувалось зародження української землеробської цивілізації, місцевість є ареалом поширення цивілізації давнього Трипілля. Регіон Опілля об'єднує такі на перший погляд далекі один від одного регіони як Полтавщина і Тернопільщина. На сьогодні південно-західні та

західні території Поділля у значній мірі відповідають самому поняттю «опілля», проте тут можна знайти відгомін минулих епох. Термін «опілля» асоціюється з чистотою природи та високим рівнем збереженості довкілля, відповідно до екологічний принципів [29].

Опілля належить до унікальних етнографічних регіонів, розташоване у західній частині України в межах Львівської, Івано-Франківської та Тернопільської областей. Як свідчать дані археологічних досліджень, заселення краю відбулося дуже давно. На території Опілля проживали племена білих хорватів та дулібів. У період Галицько-Волинського князівства, періоди панування Польщі та Австрії. При цьому етнічні українці стало зберігав свою самобутність, культуру мову, релігію та традиції та спосіб ведення побуту [33].

Давньою є і народна назва жителів цього краю – «опіляни», «ополюхи». На основі наявних відомостей з етнографії, народного мистецтва, фольклору, традиційних промислів окремих місцевостей цього краю (наприклад, Перемишлянщини, Рогатинщини, Бережанщини,) можна говорити про Опілля як про певний локальний етнографічний район західноукраїнського краю, що охоплює територію центральної Львівщини в басейнах верхнього Бугу і лівих приток Дністра, суміжні райони західної Тернопільщини й Івано-Франківської області (лівобережне Подністров'я). У південно-західній частині Опілля з етнографічного погляду переходить у наддністрянське Жидачівсько-Самбірське підгір'я, а на заході – у Перемисько - Яворівське Надсяння, які за характером традиційно-побутової культури є своєрідними етнографічними підрайонами Прикарпаття. Наприклад, Яворівщина, вирізняється неповторною своєрідністю народних промислів, вишивки, виробів з дерева, різьби, фольклору, звичаїв зі збереженням, наприклад, давнього обходу дворів на Великдень з обрядовим співом – «риндзюванням» [17,18,19,20,22]. Безсумнівно, докладніше етнографічне вивчення Опілля повніше прояснить особливості його традиційно-побутової культури утвердить його статус як етнографічного району зі своєю специфікою оскільки цій землі притаманні багата матеріально-культурна спадщина, своєрідна обрядовість,

незліченна кількість традицій. Саме цим Опілля відрізняється від інших етнографічних регіонів України [19,23,24].

Історико-культурні об'єкти Опілля представлені великою кількістю старовинних будівель, це замки, палаци, вежі, пам'ятки природи, печерні комплекси, курганні некрополі, музейні пам'ятки та монументи.

Звичайно, що кількість самобутніх замків, палаців та фортець, уцілілих до ХХ ст., не є такою значною як в Європі. Винищення більшовиками та націоналізація замкових об'єктів призвели до часткового, а в більшості випадків і повного руйнування. На теренах Опілля замки та фортеці масово будувалися у XIV-XVII ст., згодом активно добудовувалися палаци з елементами італійського «бароко» в стилі вишуканого «класицизму» і набували яскравої української своєрідності.

Багато замків є відреставрованими і переведені в статус музейних, де зберігаються тогочасні музейні експонати ( побутові речі, меблі, картинні полотна) такі замки приймають туристів звідусіль.

На території Опілля налічується 6 замкових твердинь та їх залишків, з якими пов'язані важливі події в історії України. Серед відомих замкових об'єктів, які можуть служити основою для формування туристичної дестинації є: Старостинський замок в Галичі; Замок Сенявських в Бережанах; Замок у Старому Селі; Замок в селі Свірж; Давньоруська вежа в П'ятничанах; Поморянський замок – палац [5].

Старостинський замок в Галичі (рис. 3) є, мабуть, однією з найвідоміших оборонних споруд Опілля, він являє собою значну історичну цінність, оскільки розташований в колишній столиці Галицько-Волинського. Замок був закладений ще в 1367 р. До початку ХХІ ст. він перебував у занедбаному стані, а з 2001 р. тут ведуться реставраційні роботи. Зараз дана пам'ятка входить до Національного заповідника «Давній Галич».



**Рис. 3. Старостинський замок [43]**

Замок Сенявських в Бережанах (рис. 4) датується 1534 р., був родинним гніздом польського магнатського роду Сенявських. В період Середньовіччя замок часто називали «Українським Вавелем» за його величаві форми. Зараз фортеця перебуває не в найкращому стані. Однак з 1999 р. Бережанський замок внесений до переліку пам'яток архітектури України, що потребують відбудови й реставрації, а з 2004 р. почалося його поступове відновлення [2].



**Рис. 4. Замок Сенявських (Бережани) [34]**

Замок у Старому Селі (рис. 5). Вартими уваги є фрагменти оборонних стін поблизу Львова, який був збудований в 1642-1654 рр. Фортеця має репутацію однієї з найбільших (якщо не найбільшої) за площею на Україні (близько 2 га) [35].



**Рис. 5. Замок у Старому Селі [35]**

Замок в селі Свірж, що на території Львівщини, також представляє певний інтерес для розвитку туризму. Він був споруджений між 1482–1484 рр., фактично залишився автентичним та зберіг оригінальний вигляд XVII ст., не зазнавши значних модифікацій. Широкому загалу він є найбільше відомий тим, що саме тут проводилися зйомки деяких епізодів фільму «Довбуш» українського режисера О. Г.Саніна.





**Рис. 6. Замок у селі Свірж [42]**

Давньоруська вежа в П'ятничанах на Львівщині (рис.7.) є справжнім «музеєм під відкритим небом». Перша письмова згадка походить ще з XIV ст. Вона відноситься до рідкісних пам'яток оборонного будівництва галицької школи і не має аналогів в Україні. З 1995 р. башта входить до складу Музею-заповідника оборонної архітектури «П'ятничанська вежа» та на сьогодні є філією Львівської галереї мистецтв [27].



**Рис. 7. Вежа у селі П'ятничани (Львівська область) [27]**

Поморянський замок-палац знаходиться в селищі Поморяни на території Львівщини. Він був збудований в середині XVI ст. В давнину твердиною опікувався король Польщі Ян III Собеський.

### *Городища*

Розкопки Стільського городища та праісторичні кургани є свідченням історії, культури та релігії давніх часів.

Стільське городище VIII–X ст. – пам'ятка археології національного значення, знаходиться у селі Стільське Миколаївського району Львівської області. Воно займає велику територію на високому плато на схід від села. Цей край оповитий великою кількістю давніх легенд та переказів, а також всіяний численною кількістю мікротопонімів, котрі вказують на окремі важливі частини.

В одному з давніх переказів мова йде про те що дуже давно на плато існувало велике місто, що відгравало роль столиці держави столиця держави або князівства. Місто було міцно укріплене і недоступне для ворожих полчищ, котрі неодноразово намагалися заволодіти ним. Під час одного з нападів місто було підступно спалене ворогом дотла. Після відступу ворога уціліле населення покинуло спалене місто і переселилося на протилежний берег ріки Колодниці, де заснувало нове поселення, котре назвали Стольськом на спомин про спалену столицю.

Походження цього словоутворення має непересічну історію, оскільки воно складається з двох частин: кореня «столѣ», що означає стіл або престол (сидіти на «столі» – бути на престолі) та суфікса «ск», котрий учені розглядають як ознаку населених пунктів міського типу.

У результаті багатолітніх археологічних досліджень було встановлено, що городище справді є рештками величезного ранньосередньовічного міста, котре існувало у часі між початком VIII та серединою X ст., і якому немає аналогів ні за величиною, ні за потужністю укріплень на європейському континенті. Його характеризує типова східнослов'янська трьохчленна соціально-топографічна

структура: дитинець або княжа фортеця, укріплене передмістя, приміські та сільські поселення.

Вздовж західного підніжжя плато, на якому міститься городище, з півночі на південь несе свої води річка Колодниця, котра через 11 км впадає у р. Дністер, як ліва його притока.

Головною ознакою давнього міста є рештки потужних земляних насипів – валів рукотворного походження, що залишились від укріплень давнього міста. Вони кількома лініями оточували місто. На гребеневій частині цих насипів знаходилися дерев'яні оборонні стіни зрубної конструкції, а для утруднення доступу до стін, зовнішнє підніжжя валу було оточене глибокими та широкими ровами, котрі переважно були наповнені водою.



Рис 8. Городище у селі Стільсько (Львівська область) [44]

Територія міста сягала 250 га, а загальна довжина оборонних стін – 10 км.

Центральне місце було відведено дитинцю (князівській фортеці). Він займав домінуючу висоту на плато – 360–394,5 м н.р. м або близько 100 м над дзеркалом р. Колодниці. Майдан дитинця у плані характеризує неправильна прямокутна форма 300×500 м. довкола периметра, був оточений потужним земляним валом, на гребені якого знаходилася дерев'яна стіна з горизонтально покладених колод, що кінцями в'язалися у зруби.

В укріпленнях дитинця з трьох сторін горизонту – сходу, заходу та півдня простежуються місця давніх проїздів у вигляді розривів у валі та рові. За одним із них, що з південної сторони, закріпилася давня назва «Золоті Ворота». Під час

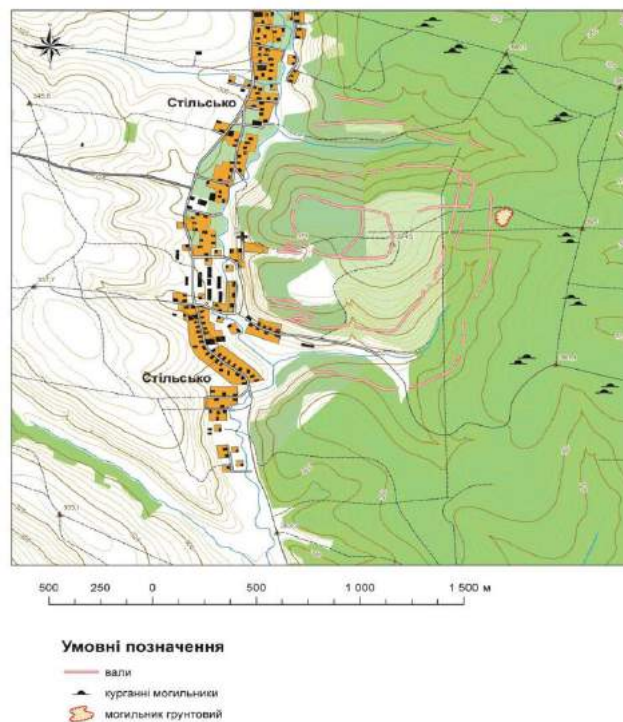


проведення на цьому місці археологічних досліджень було частково розкопано сліди надвратної будівлі початку VIII ст., очевидно вежі.

У центральній частині дитинця, ближче до північного його краю, на домінуючій висоті знаходиться урочище зване «Княжа Криниця». Згідно з давньою легендою княгиня кинула в криницю золоту колиску свого немовляти, щоб вона не дісталася ворогові, який наближався до княжого двору.

Довкола укріплень дитинця, на пересіченому рельєфі, знаходилося передмістя, на якому жили і працювали різні верстви міського люду. Воно, з трьох сторін горизонту – півночі, сходу та півдня, було міцно укріплене кількома лініями оборонних стін, на що вказують рештки потужних земляних насипів – валів, обкопаних із-зовні глибокими та широкими ровами. Як свідчать результати археологічних досліджень земляні вали зазнали суттєвих руйнувань від дії атмосферних явищ та ерозійних процесів. Внаслідок змиву ґрунту з поверхні валів відбувалось суттєве пониження їх висоти і водночас замулення ровів.

Була також оборонна стіна на гребеневій частині валів і мала зрубну конструкцію.



**Рис. 9. Розміщення об'єктів історико – культурної спадщини в селі Стільсько та його околицях [44]**

До міста вело три шляхи: зі сходу, заходу та півдня. За проїздом зі сходу закріпилася давня назва «Біла Дорога». Назва цього урочища, а також розриви у валі та рові привернули увагу археологів. На цьому місці було розкопано кам'яний брук, мощений з камення вапняку, пісковика та незначної кількості річкової гальки.

Над бруком знаходилась надвратна будівля – вежа, на що вказують рештки підвалин, заглиблених у кам'яному бруку. У їх заповненні виявлено уламки глиняного посуду початку VIII ст., рештки залізних виробів, фрагменти обладунку вершника та верхового коня й інші знахідки. Отримані матеріали дають підстави стверджувати, що кам'яний брук і надвратна вежа були збудовані на початку VIII ст.

У східній частині городища було виявлено і досліджено рештки більше трьох десятків археологічних об'єктів різного призначення. Це залишки нижніх частин жител, господарських будівель, пивниць, майстерень та ін.

Житла представлені рештками нижніх частин, як наземних так і заглиблених будівель. Більша їх частина була вщент спалена пожежею. В окремих житлах, у їх заглибленій частині, розкопані печі, викладені з каменю вапняку та пісковика. Під розвалом склепінь печей та поблизу на долівці виявлено уламки глиняного посуду IX–X ст. Переважна його частина була прикрашена різноманітним орнаментом, нанесеним гострим інструментом по сирій поверхні глини. Посуд має добрий та рівномірний випал. Також серед предметів, виявлених у заповненні жител, були залізні ножі, фрагменти залізних обручів та дужок до відер, уламки пряжок, серпів, кам'яні розтирачі, уламки жорнових каменів, точильні бруски тощо [44].

У центральній частині передмістя було відкрито рештки спаленого залізоплавильного комплексу початку X ст. З поміж багатьох об'єктів комплексу – ям для накопичення і промивання болотної руди, спалення і приготування деревного вугілля та місця для подрібнення каменю-вапняку, виокремлюються рештки, заглибленої у материкову основу, залізоплавильної майстерні. Посередині

долівки знаходився горн, збудований з великих кусків каміння вапняку, пісковику та річкової гальки. На долівці біля горну знаходилося шість глиняних горщиків, ймовірно для зберігання води.

Цікаво, що багато давніх переказів та історичних назв місцевостей виявилися правдивими. До загадкових повідомлень належить переказ про існування під давнім містом підземного міста, що «відкривалося» один раз у рік, у день якогось великого свята. Тривалий час над вирішенням цього питання спільно працюють археологи та геофізики Національної академії наук України, застосовуючи найновіші методики пошуків.

У різних місцях та на різних глибинах під поверхнею городища зафіксовано ознаки великих пустот, як природного, так і рукотворного походження. Пошуки продовжуються, а інтрига триває.

Третя складова частина давнього міста знаходилася за межами його укріплень. Це приміські та сільські поселення, котрі виробляли товари першої необхідності для продажу в місті. Станом на даний час в околицях городища відкрито і частково досліджено рештки 70-ти поселень. Вони знаходяться переважно на високих, важкодоступних мисовидних виступах плато над ріками та потоками

Давнє місто, з головною водною артерією Прикарпаття – р. Дністер, сполучав водний шлях, штучно споруджений на р. Колодниці. Це – система потужних гребель зі шлюзами, завдяки яким став можливий рух торгових човнів, як вниз по течії ріки, так і у зворотному напрямку.

Дані археологічних відкриттів суттєво доповнюють писемні джерела, зокрема книга імператора Візантії Костянтина VII (Порфірогенета) «Про управління імперією», в котрих вказано, що передгір'я Українських Карпат населяють слов'яни – білі хорвати. Як зазначають візантійські та арабсько-перські джерела VIII–X ст., цю державу називають Великою (Білою) Хорватією і знаходиться вона далеко від моря, що зветься Чорним, шлях до якого триває 30 днів. Також повідомлено, що від турків (мадярів) до слов'ян 2 дні шляху, а від печенігів – 10 днів.

У арабсько-перських джерелах (Ібн Русте, Гардізі, Ібн Фадлан, аль-Масуді та інші) написано, що ця країна велика і багатолюдна. Є у ній багато замків, фортець, та два великих міста. Одне місто знаходиться на сході країни і називається Вабніт або Вантіт, а інше – у центрі і називається воно Джарваб, Хордаб чи Хорват. Це дуже велике місто, де живе правитель цієї держави, якого вони називають царем. Він носить корону, їздить на полюддя та збирає данину. Його всі поважають і підкоряються йому за релігією. У цьому місті три дні щомісяця відбуваються торги, де все продають і все купують [44].

Звенигород – стародавня столиця звенигородського князівства. Перша літописна згадка датується 1086 року. В історичних джерелах село називається укріпленим містом. Наприкінці I тисячоліття н.е. і воно відіграло значну роль в політичному житті південно-західної Русі в період XI – на початку XIII століть. Від нього в центрі сучасного села збереглося велике городище, розташоване на пагорбі, навколо якого на той час були непрохідні болота з невеликими острівцями. Місто площею приблизно в 12 га, було оточене валами й ровами, залишки яких залишилися й зараз. Підчас розкопок було виявлено ряд житлових і господарських споруд, майстерень, глиняних печей та велику кількість глиняного посуду., залізних знарядь праці, зброї, прикрас із срібла та бронзи. Однак найціннішою знахідкою був фундамент кам'яної церкви XIII століття, на підставі якого можна відтворити її первісний вигляд. В 1124 році Звенигородським князем був Володимирко, батько Галицького князя Ярослава Осмомисла. В першій половині XIII століття Звенигород увійшов до складу Галицько-Волинського князівства. В 1241 році Звенигород зруйнували монголо-татари, після татарської навали Звенигород занепав, втративши свою політичну торговельну значимість [15. с, 14]







**Рис.11. Курганні некрополі Бібрського-Стільського Горбогір'я в околицях Стільська [23].**

У третій групі могил, що розміщена зліва дороги Стільсько – Ілів, зафіксовано два кургани, більший з яких розкопано траншеєю. Четверта група знівельованих насипів виявлена на перехресті лісових доріг в урочищі Юськова ліня. Тут зафіксовано п'ять курганів, які розташовані компактною групою. Кургани частково пошкоджені в давніші часи під час прокладання лісових просік або ж вкопами чи розкопами точно не встановленого часу. Могильні насипи висотою від 0,4 до 1 м і діаметр 13–16 м. В околицях с. Ілів, де відоме також городище є святилище і печера, відкрито велике скупчення прадавніх могил, яке налічує десять груп, що охоплюють 90 курганів.

Перша група могил розташована на схід від села, на заліснених платоподібних вершинах горбів над лівим берегом річки Іловець, в урочищі Токарова Гора. Тут зафіксовано шість курганів діаметром 10–17 м і висотою 0,4–1,4 м. У другій групі, яка розміщена на північ від попередньої, на пологому південному схилі в урочищі Довгий є сім курганів. Три з них мають діаметр 12–15 м, висоту 0,5–0,8

м. Чотири інші вирізняються малими розмірами. Третя група, що нараховує десять насипів, займає східний схил головного пасма пагорбу на схід від села Ілів. Могили тягнуться лінією завдовжки 1,2 км з північного заходу на південний схід. Насипи двох найвище розташованих курганів зливаються. Один із курганів зруйнований давніми вкопами. Між окремими могилами зафіксовано значну відстань – від 100 до 200 м. Розміри курганів коливаються у таких межах: діаметр 8,5 – 24 м, висота 0,5 – 1,5 м.

Четверта група курганів розташована на тому ж хребті пагорба, що й три попередні, але на окремому плато в урочищі Лиса Гора. Група налічує вісім курганів діаметром 8–19 м, і висотою 0,3–1,2 м. Невелика п'ята група курганів розміщена на пагорбі за 0,8 – 1 км на північ від церкви в Ілові. Тут виявлено три могили діаметром 10–20 м і висотою 0,3–0,5 м. Найчисельнішою є шоста група могил, розташована на двох пагорбах, які замикають з півночі долину р. Іловець. Насипи розкидані по обидва боки лісової просіки–дороги в урочище Рогачки. Тут виявлено 21 могилу. Максимальними розмірами виділяються два кургани діаметром близько 20 м і висотою 1,5 м. Інші мають такі пересічні розміри: діаметр 8–16 м, висота 0,3–1,2 м. Сьома група курганів розміщена за 1,5 км на північний схід від с. Ілів уздовж хребта пагорба, що тягнеться у північному напрямку від верхів'я потоку Іловець. Складається з 19 насипів, які згуртовані у кілька скупчень і розташовані однією лінією, витягнутою на північний захід. Дві найбільші могили мають діаметр 22 м, висоту 2 м та діаметр 25 м і висоту 1,7 м розташовані у найвищих місцях пагорба (400 м н. р. м.). Параметри інших курганів у цій групі коливаються у таких межах: діаметр 7–20 м, висота 0,3–1,5 м.

Три групи могил зафіксовано у лісі на південний захід від с. Ілів. Тут височіють пагорби, де пролягає дорога до м. Новий Розділ. Восьма група курганів розташована за 2,7 км на південь від перехрестя доріг Стільсько–Ілів–Новий Розділ. Могильник нараховує шість курганів, які утворюють два скупчення з трьох і двох насипів та однієї окремо розташованої могили. З першого скупчення найбільшим є курган 1, діаметр якого становить 26,5 м, а висота сягає 2,30 м. Два менші кургани ще помітні по обидва боки ґрунтової дороги. Друге скупчення

курганів розміщене за 300 м на південь. Два кургани з цього скупчення, розділені відстанню у 170 м, мають відповідно діаметр 17,5 і 10,5 м та висоту 0,5–0,6 м. Ще одна могила стоїть за 100 м на захід від розвилки доріг на Новий Розділ і дачі, де побудовано капличку.

Дев'ята група складається з семи компактно розташованих курганних насипів, які займають центральну найвищу частину пагорба і розташовані за 1,36 км на південь від перехрестя шляху Стільсько – Ілів – Новий Розділ. Дорога розділила курганну групу на дві частини, не виключено, що під час її прокладання були знищені інші насипи. Три могили цієї групи мають великі розміри: діаметр від 17 до 22 м і висоту від 1,5 до 1,8 м, інші дещо менші. Десята група курганів розташована неподалік згаданого перехрестя, і складається з трьох земляних насипів, розміщених майже на однаковій відстані між собою, що тягнуться однією лінією з південного сходу на північний захід на 113 м. Найбільший курган має дещо видовжену зі сходу на захід форму довжиною 23 метри (можливо, це випадок злиття насипів двох могил).

Виявлено також два поодинокі кургани. Один з них розташований за 2,1 км на південь від крайніх будівель с. Ілів, на залісненому пагорбі (урочище Ліс Прекра). Його діаметр 16,5 м, висота 0,9–1,0 м. Ймовірно цей курган є продовженням ланцюжка курганів восьмої групи. Ще один курган зафіксовано на східній околиці села с. Дуброва на горі вище каменя Диравець. Загалом на території заповідника в околицях Стільська, Ілова і Дуброви виявлено більше 100 прадавніх курганів. Ці кургани не є ізольованими групами пам'яток. Вони становлять приблизно третину могил Бібрсько-Стільського горбогір'я і є частиною величезного курганного масиву, що охоплює значну територію Українського Прикарпаття (Сянсько-Дністровська височина, Самбірська і Дрогобицька височини, Моршинське підгір'я, Рогатинське Опілля, Присвіцька та Войнилівська височини) і нараховує більше 2,5 тисяч курганів. Така концентрація курганних некрополів у відносно невеликому регіоні є однією з найбільших.

Культурна належність і хронологія виявлених курганів заповідника може визначатися поки що приблизно, ґрунтуючись на аналогіях та результатах



попередніх досліджень. Так, усі розкопані кургани на сусідніх територіях, розташовані у подібних географічних умовах, належать до культури шнурової кераміки доби енеоліту (III тис. до н. е.) або комарівської культури доби бронзи (II тис. до н. е.). Це підтверджують матеріали, виявлені під час розкопок у 1935–1936 рр. курганів поблизу с. Красів і Поляна та окремі знахідки з поруйнованих курганів біля с. Стільсько.

Не виключено, що деякі великі кургани заповідника можуть належати до пізньобронзової або ранньозалізної доби (кінець II–I тис. до н. е.) і містити поховання вождів давніх народів, згаданих в Історії Геродота. Це підтверджується дослідженнями 2002 р. кургану біля с. Биків на Дрогобиччині, де виявлено унікальне поховання вояка із зброєю та посудом ранньоскитського типу і бронзовими прикрасами центральноєвропейської лужицької культури. Серед виявлених могильників траплялися насипи, які за своїми розмірами дещо відрізнялися від більшості курганів. Вони розташовані не на гребенях пагорбів, а на їх схилах і мають менші розміри – діаметр 6–9 м, висоту 0,3–0,6 м. Такі могили зафіксовані, зокрема, в другій курганній групі поблизу с. Ілів. Попередньо їх можна зарахувати до слов'янської чи княжої доби і пов'язувати з городищами і поселеннями, розташованими на території заповідника.

Фахові археологічні дослідження курганів приносять надзвичайно важливу інформацію про духовну і матеріальну культуру давніх народів, які населяли ці мальовничі терени, збагачують нашу історію. Натомість грабіжницькі скарбошукацькі «розкопки» прадавніх могил, або ж нищення їх під час бездумних господарських (оранка, вирубування лісу) чи будівельних робіт безповоротно знищують історичну пам'ять.

Важливим осередком вивчення, збереження і популяризації цього виду цінних археологічних пам'яток має стати Історико-культурний заповідник «Стільське городище», розташований практично у самому центрі стародавніх курганних некрополів Бібрсько-Стільського горбогір'я. Кургани вдало вписуються в унікальне навколишнє середовище цього природно-географічного району і створюють неповторний історичний ландшафт, що робить їх особливо привабливими

для любителів старовини та поціновувачів природи. Разом із уже добре відомим Стільським городищем, загадковим городищем-святилищем в Ілові, цікавими печерами і скелями антропогенного і природнього походження, кургани на території заповідника мають систематично досліджуватися, їх необхідно надійно оберегти та популяризувати [23].

*Скельно-печерні комплекси.* Грот Прийма являє собою багатоярусний скельно-печерний ансамбль карстового походження, розташований в урочищі Прийма у селі Верин, Стрийського району Львівської області. Пам'ятка знаходиться на висоті 374 м неподалік мису потічка Безіменного за 2,3 км на схід від русла річки Дністер і за 1,2 км від шосе Миколаїв-Розділ, на ділянці між селами Розвадів і Верин за 40 км від Львова. Місцевість отримала народну назву Німеча, а сама печера – Біни отримала народну назву Дірява. Грот є унікальною природною пам'яткою європейського значення. Це найдревніше поселення мисливського типу (стоянка епохи палеоліту) в Україні. Грот має наступні характеристики: вік – 45 000 років, довжина його складає 5 м, площа – 25 м кв, культурний шар – 20 см.

Грот Прийма утворився у товщі щільних сіро-жовтуватих верхньортонських вапняків великих розмірів із значним вмістом (до 30-35%) різнозернистих кварцових пісків, що визначає карстово-суфозійний генезис зазначених порожнин, які використовувались людьми протягом багатьох тисячоліть.

Про використання людьми печер у західній частині України згадується у Галицько-Волинському літописі 1242 року. З початку XIX ст. печери почали досліджуватись науковцями різноманітних профілів практично у всіх регіонах Європи. Печери також виступали як дослідницькі об'єкти. Зазвичай на їх територіях проводились розвідувальні роботи, які носили епізодичний характер. У 80-х роках XX ст. було розпочато багаторічні комплексні стаціонарні наукові дослідження. Так Археологічною експедицією Інституту українознавства ім. І. Крип'якевича (Львів) під керівництвом Леоніда Мацкевого протягом десяти років на даній території проводились розкопки (площа робіт 254 м кв). У прискельній ділянці було виявлено 7 скелетів неандертальців, що у 20244 році було

підтверджено висновком Головного бюро судмедекспертизи Міністерства охорони здоров'я України.

Грот Прийма використовували для житлово-господарських потреб давні мисливці, які проживали на материковій частині України. У культурному шарі було знайдено зуби печерного ведмеда, гостроконечники, залишки багаття, кераміку епохи енеоліту. Найбільша концентрація знахідок містилась поблизу кордону зависання скелі грота. Неандертальці вели господарство – займались виготовленням списів з камінними наконечниками, займались полюванням на різноманітну дичину (олені, зайці, куропатви, хижаки), практикували збиральництво (горіхи, ягоди) та рибалили на ріці Дністер. Поблизу гроту Прийма знайдено рештки більше 80 видів тварин, серед яких – ведмідь печерний носоріг, мамонт шерстистий, лев печерний.

Стародавні печери неандертальців у своїй структурі склалися з трьох рівнів. Перший рівень – навісний, містив майдан та невисокі підвищення, що можливо виконували функції місця збору громади. Другий рівень являв собою незначне заглиблення, яке було своєрідною комірчиною, де зберігали запаси та речі. Третій рівень – найглибша печера, яка служила осередком відпочинку та місцем ночівлі. Варто зазначити, що згодом принцип будови таких багато поверхових приміщень перейняли трипільські племена.

Серед археологів побутує думка, що в печерах гроту Прийма проводились культові обряди, про це свідчать знахідки - зуби печерних ведмедів було знайдено біля входу у грот. На думку археолога і дослідника Леоніда Мацкевого вони ймовірно вони виконували роль своєрідних амулетів.

Важливою знахідкою, що була виявлена під час археологічних досліджень є амулети з просвердленими отворами, їх було виготовлено з зубів викопних тюленів або із зубів оленя, також було знайдено інші кістяні вироби.

Вапнякова товща гроту утворена із пластів різного ступеню карбонатності. Вимивання ділянок карстовими водами призвело до утворення виступаючих карнизів, що нависають над порожнинами. Опіраючись на колони карнизи стають схожими на сталактити з карстових печер, але це не натічні утворення. Колони

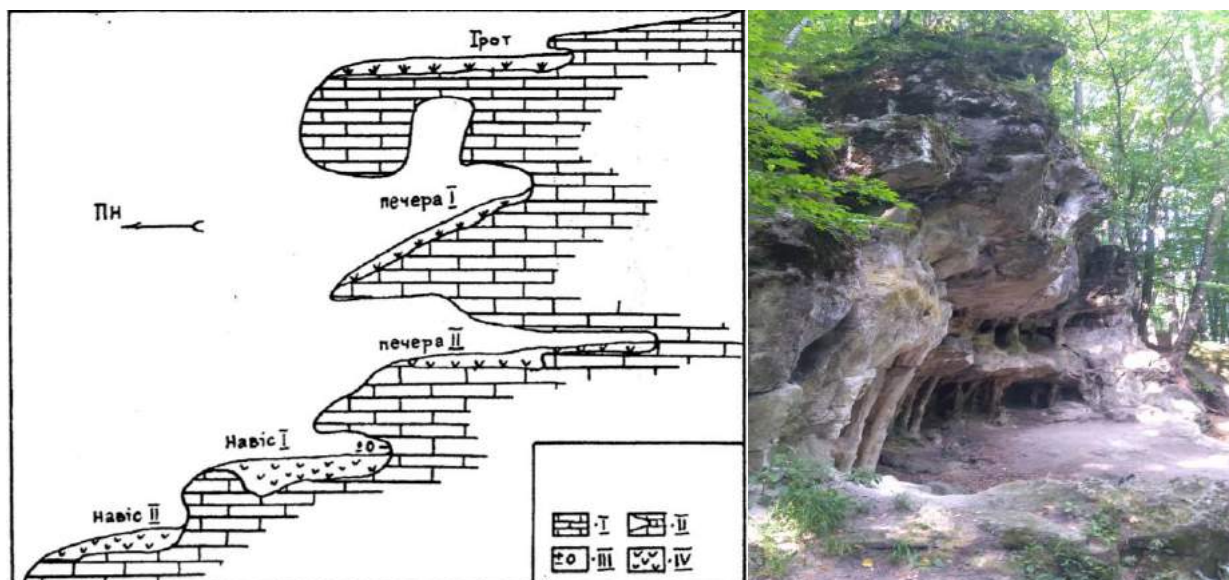
утворилися внаслідок дії горизонтальних потоків карстових вод, що проникали у товщі вапняків крізь тріщини тектонічного генезису. Тріщину у товщі вапняків розташувалися під прямим кутом до стінок яру по якому цілком можливо проходить тектонічне порушення типу флексури.

Напівзруйновані основи колон, які підтримують карнизи можна спостерігати на глибах та уламках. Це є свідченням того, що раніше навіс був значно більших розмірів і у ньому могла проживати значна за чисельністю група людей.

Враховуючи глибину залягання камінних брил на території навісу та майданчика перед ним можна припустити, що площа навісу зменшилася протягом останніх 150-200 років, також площа зменшувалася у давні часи внаслідок землетрусів.

Розташування північної експозиції входу в навіс та інші чинники доводять те, що можливим часом проживання давніх племен у цій місцевості були холодні пори року, а влітку люди селилися поблизу річки Дністер. У дощові періоди потоки карстових вод змивали долівку навісу, утворюючи порожнини, що були раніше створені. Ймовірно, що по порожнинах утворених внаслідок руху підземних потоків, карстові води поступали у печерний комплекс таким чином сприяли його подальшому утворенню. Згідно висновків археологічно-природознавчих розвідок у досліджуваному районі знаходиться велика кількість карстових порожнин, прилеглих до тектонічного порушення платформеного типу.

На даний час це одна з найвищих точок довколишнього рельєфу. Тут можна спостерігати мальовничий краєвид місцевості, поруч знаходяться річка і потічок, куди приходили на водопій дикі тварини. Важливу роль відіграло те, що підвищені ділянки рельєфу, на яких розташовувалося поселення та господарські угіддя найменше зазнавали негативного впливу повеней. Дана місцевість була важкодоступною для ворожих племен та хижаків. Усе це створювало комфортні умови для поселення неандертальців на цій території [17].



**Рис.12. Печерно – скельний ансамбль Прийма. Схема – план розташування основних порожнин [17]**

*Дерев'яні церкви Опілля.* На території зокрема Львівського Опілля збереглися дерев'яні храми. Серед них – дерев'яна церква в Кугаєві, мініатюрна за своїми розмірами (10,0 м. х 7,5 м.). Храм зведено у 1693 році. У інтер'єрі збережено написи, що засвідчують, що ремонт відбувся коштом громади Кугаєва при отцю Горіновичу у 1874 році. Церкву реставровано у 1985 році та помальовано у 1989 році. На сьогодні готове покриття церкви потребує негайної заміни, так само як і підвалини будівлі. У 2013 році завдяки зусиллям громади частина дахів церкви отримала тимчасове перекриття. На захід від церкви до сьогодні збереглася дерев'яна триярусна дзвіниця з XVIII ст. з відкритим першим ярусом [19].



**Рис 13. Храм Богоявлення в Кугасві 1693р. [19]**

Церква святої Параскеви у Красові позначена на карті 1783 року. Найдавніша згадка про церкву відома з 1565 року, у XVIII ст. на цьому ж місці існувала церква св. Параскеви, збудована у 1707 році. У 1894 році з нагоди крайової виставки, що була організована з нагоди 100-річчя повстання Тадеуша Костюшка, гуцульський майстер Лесь Копчук побудував дерев'яний храм, яка по завершенню виставки за ініціативою о. Є. Шухевича була викуплена громадою Красова і перевезена у село, де збереглася до часів сьогодення. Ікона Богородиці Одигітрії зі старої церкви у Красові періоду першої третини XV ст. зберігається у Національному музеї міста Львова [45].



**Рис. 14. Церква Параскеви у с.Красів 1707р. [418]**

Церква Стрітєння Господнього у с. Черепин Львівської області була зведена у 1757 році на місці давнішого храму у архітектурному стилі галицької школи народної архітектури майстрами зі Львова братами Дроздовичами. В основі храму – дуб та сосна. Храм розташований на схилі гори, що поросла лісом, що стрімко спадає у долину Дністра. У плані церква Стрітєння Господнього тризубна, триверха та оперезана широким опасанням . Її стіни мають характерні зрізані кути. Архітектурна форма церкви є класичною для Львівської області. Церква Стрітєння Господнього – діючий храм, перлина дерев'яного сакрального зодчества XVIII ст., храм належить до єпархії УНКЦ і є архітектурною пам'яткою



національного значення. Довколишні села славляться цінними пам'ятками архітектури: поруч розташований замок у Старому Селі ,храм св. Івана Хрестителя, костел св. Станіслава у Давидові [47].



**Рис. 15. Храм Стрітєння Господнього у с.Черепин 1757р. [47]**

Серед унікальних дерев'яних церков регіону Опілля також варто виділити Церкву святої Параскеви, 1708р.(м. Буськ), церква святого Микити,1666 рік, (Дернів), Церкву святого Івана Богослова, 1782р., (с. Фусів), церкву Святого Духа, 1502 рік, (с. Потелич), церква Собору Богородиці, 1724 рік, (с.Лоні), церкву Архістратиґа Михаїла 1754р. (с.Комарно ), церква Святого Юра, 1656 рік, (Дрогобич), Церква Успіння Богородиці, 1603 рік, Кліцько. церква Собору Пресвятої Богородиці, 1838 рік, (Матків.)

Надзвичайно багато дерев'яних церков збереглося по селах , але ці церкви мало описані у літературних джерелах Наприклад у Перемишлянському районі збереглися дерев'яні церкви, які були збудовані в певні історичні часи, а саме церква у с. Бачів (1772р), у с. Брюховичі (1735р.), у с. Костенів (1830р.), у с. Лагодів (1872р.), у с. Лопушна (1924р.), у с. Пнятин (1760р.) у с. Селиська (1860р.), у с. Станислав (1689р.), у с. Суходіл ( 1928р.). Найбільше дерев'яних церков

збереглося на Західній Україні в Львівській області (775) , Івано-Франківській (465), у Тернопільській (219) храмів.

Аналізуючи історико-культурний потенціал етнографічного регіону Опілля з метою більш поглибленого його вивчення у школах доцільно розглядати територію у розрізі рекреаційно-туристичних регіонів. За особливостями ландшафтних та етнокультурних характеристик та особливостями рельєфу доцільно виокремити чотири рекреаційно-туристичні райони, що розташовані на території Опілля.

Туристичний імідж Опілля формує надзвичайно багата історико-культурна спадщина різних епох, народів і культур. Незмінною популярністю серед іноземних та українських туристів користуються пам'ятки Київської Русі й Галицько-Волинської держави (IX—XIV ст.), для прикладу - Плісненське городище є одним з наймогутніших давньоруських городищ X—XIII ст. площею 160 га з сімома лініями оборонних валів. Свіржський замок (1482 р., витримав дві турецькі облоги у 1672 р. і 1675 р.). Старосільський замок князів Острозьких - це пам'ятка архітектури XV –XVII століть. Перше укріплення було дерев'яним і зведене ще у 1448 році. На сьогоднішній день Старосільський замок є одним з найбільших замків на Львівщині [34].

Такі міста як Жовква (резиденція польських королів), Городок (згадка 1213 р., церкви XVII ст.), Яворів, Судова Вишня, Глиняни, Буськ, Золочів - це історико-культурні центри ренесансного містобудування.

Зазначені рекреаційно-туристичні райони цікаві для відвідувачів своїми релігійними цінностями , а саме: древніми монастирями у Лаврові (1292 р., Онуфріївська Лавра, заснована князем Левом, сином Данила Галицького, на честь якого названо Львів. У монастирі є усипальниця князя Лева. Там поховано багатьох середньовічних єпископів. Також є монастирі у Підкамені (XVII - XVIII ст.) , Крехові (XVII ст.), Підгірцях (XVIII ст.), Уневі (XIVст.) Страдчі (XVIII ст..).

Неможливо оминати значущість у туризмі відвідування Урицьких скель , де на головному виступі знаходилась прикордонна дерев'яна фортеця Київської



Русі – Тустань (X - XIII ст..) від якої залишилися різноманітні скельні коридори, печери, вруби, та криниця глибиною 35 метрів.

У долині річки Бережниця в 1879 році німець Боніфаций Штіллер розробив цілу низку цілющих лікувальних джерел. Також можна скуштувати води цілющих мінеральних джерел в Трускавці – « Нафтуса», в Східниці, у Великому Любіні, в селищі Солуки та Шкло.

Зазначені вище рекреаційно-туристичні регіони охоплюють центральну смугу Львівської області разом із містом Львів. Дана територія є визнаною рекреаційною місцевістю, спеціалізацією якої є обслуговування туристів, у яких викликає зацікавленість історико-культурна спадщина регіону.

### **2.3 Народні ремесла і видатні історичні постаті Опілля як свідчення самобутньої нематеріальної спадщини регіону**

Соціально-економічна історія розвитку опілля – різна, в залежності від території розташування. Етнографічна складова представлена вишивкою, одягом, жіночими прикрасами, речами побуту, традиціями та звичаями. Опілля славиться своїми умільцями у сфері народних промислів. Великою популярністю користуються вироби з дерева та соломи. Опілля – колоритний край, тому народний одяг є показником соціально – економічного розвитку суспільства, який змінювався в певні історичні періоди. Ці зміни спостерігалися в тканині, крої та способах носіння, в особливостях етнічного оформлення, що проявляється у колористості, орнаменті і загальному силуеті одягу, оздоблені талісманами та іншими атрибутами у вигляді розмаїтих застібок, пов'язок, поясів, підвісок, прикрас тощо. Опільське вбрання виявляє ознаки переходового типу між галицьким на півночі, бойківським на півдні, та лемківським на заході. Особливої уваги заслуговує ткацтво, килимарство, писанкарство та гончарство.

Зокрема на особливу увагу заслуговує вишивка Опілля (рис. 16) які, є унікальним прикладом національної та світової нематеріальної культурної спадщини. Опільську вишивку вирізняє з поміж інших різнобарв'я кольорів на вишиванках,

обрусах, рушниках. Так у травні 2023 році в Галичі було представлено експозицію «НаСтрій», колекція включає в себе експозицію взірців народного вбрання, вишиваних побутових речей, що є частиною фондів колекцій Національного заповідника «Давній Галич» та музею у місті Бурштин – «Берегиня».



**Рис. 16.** Традиційна вишивка регіону Опілля [41]

Виставки такого типу містять потужні дидактичну складову, їх відвідини учнями шкіл можуть стати вагомим краєзнавчим інструментом у вивченні традицій та побуту рідного краю . Так, на думку генерального директора Національного заповідника «Давній Галич» Володимира Олійника – у часі повномасштабної війни люди прагнуть більше дізнаватися про своє коріння, заглиблюватись у традиції, зокрема вивчати національний одяг, цікавляться значенням символів на вишиванці [41].

Духовна культура народу відіграє вагому роль, повною мірою ця культура представлена у календарно-обрядових, сімейно-обрядових та ліричних традиційних піснях. Народні байки та приказки передаються з покоління в покоління. До учнів важливо донести, що духовність народу перш за все проявляється на рівні патріотичного духу, при відстоюванні своєї віри, волевиявлення та національної ідентичності.

Опільська вишивка надзвичайно різноманітна за своєю орнаментикою – кожному населеному пункту притаманні свої унікальні мотиви. Вишивкою оздоблювали вбрання, речі побуту та інтер'єру. У фондах національного заповідника «Давній Галич» знаходиться 300 експонатів вишивок з місцевості Опілля. Основну частину колекції становлять рушники, які наповнювали та прикрашали оселі. Ікони, які як правило висіли на центральній стіні хати прикрашали рушниками. Традиційно рушники було прийнято використовувати під час супроводу до шлюбу наречених – молода пара ставала у храмі на постелений під ноги рушник. Також на рушнику несли весільний калач.

Найвищим мистецьким рівнем у аматорській вишивці вважаються вишиті образи. Адже, спершу у процесі їх створення потрібно було нанести вуглиною малюнок на полотні, а вже згодом відтворити всі тонкі риси обличчя образу. Оздобою інтер'єру хат на Опілля також вважається постільна білизна: вишиті подушки, пішви та простирадла. Окрім постелі також вишивали скатертини на стіл. Вік найдавніших вишивок Опілля понад сто років, усі вони є у складі колекції фонду Національного заповідника «Давній Галич», частина вишивок зберігається у фондосховищі, інша - представлена у Музеї етнографії.

Кожній вишивці Опілля притаманне індивідуальне орнаментально-композиційне рішення, власні манери, прийоми вишивання окремих створення її окремих частин як рукавів, так і обшивок (горловини), дуд (манжет), пазух (вирізу). На вставках візерункам притаманні геометричні форми – ромбики, трикутники, зірочки, гачки, ламані лінії із галузками винограду, розміщеними симетрично. На рукавах домінував рослинний орнамент у вигляді прямих хвилястих гілок з букетами квітів, пуп'янків, листочків. У більшості сіл вишиванки були різноколірними – переважали яскраві барви: червоний, рожевий, бузково-фіолетовий, голубий, зелений. У жителів Опілля в пошані також були темні важкі кольори вишневий, чорний, зелений, синій. Згідно давньої традиції сорочки були білими, зазвичай їх шили зі «зрібного» лляного та конопляного домашнього полотна.

Обрядова сорочка на Опіллі займала центральне місце у гардеробі жителів Опілля, її одягали на весілля та важливі події. Зовні сорочка не вирізнялася від

святкової, ні полотном, пошиттям чи вишивкою. Але вона не повинна була бути вишивана, а лише з голки. Функцію оберегу виконувала сорочка, які вдягали просто на тіло – їй приписували цілющу лікувальну силу, вона вважалася обов'язковим елементом одягу у численних обрядах материнською сорочкою обгортали немовля, дівчата вишивали такі сорочки собі на посаг, а також з допомогою матері – на весілля. З сорочкою пов'язували не лише сімейні інтимні обряди, але і громадські традиції.

Для того, щоб наповнити і оновити музейну експозицію і основне – зберегти і не втратити унікальні речі, які є в людей, на Опіллі щорічно організовують експедиції з метою пошуків нових ексклюзивних вишиваних експонатів. Метою кожної такої експедиції перш за все є збір інформації як основа наукового аспекту. Окрім того, важливо зібрати також речовий матеріал, який засвідчує інформацію носія. У плані фінансування держава не завжди може забезпечити робочі потреби музею тому у своєму етнографічному загоні його працівники вдаються до переговорів. Досить часто вдається отримати нові експонати для музею як подарунок, окрім того люди, що дарують свої вишивки музею розуміють, що таким чином їхні родинні реліквії будуть збережені [40].

На теренах Опілля народилося чимало видатних людей патріотичного духу, які присвятили своє життя боротьбі за незалежну та вільну Україну. Ці особистості, відомі історичні постаті – вихідці з Опілля прославили свій рідний край. Наприклад Роман Шухевич який народився у Львові в 1907 році, він віддав своє життя у боротьбі за волю України.

Село Княгиничі, неподалік Рогатина відоме тим, що в будинку де мешкав місцевий поштар, знаходилась підпільна штаб – квартира Головнокомандувача УПА Романа Шухевича. Навіть старожили не здогадувались, що там у післявоєнні роки (1946р.) працювала підпільна організація УПА.

Відома зв'язкова Олена Степанів – також родом з Опілля, народилася 7 грудня 1892 року у селі Вишнівчик Перемишлянського району [3]. Перша жінка яка була офіційно зарахована на військову службу в званні офіцера. У 1912 році вступила до Львівського університету де студіювала історію та географію (20 грудня

2012 року в дворику географічного факультету ЛНУ ім. Івана Франка урочисто відкрили меморіальну таблицю Олені Степанів). Олена Степанів була активною учасницею січово – стрілецького руху, та однією з засновників товариства «Січові Стрільці». Ув'язнена радянських таборів. У 1956 році повернулася з заслання до Львова де й прожила до 11 липня 1963 року.

Василь Івахів народився 18 квітня 1908 року у селі Подусільна, Перемишлянського району. Здобув визнання як перший командир УПА на Волині. Загинув 1943 року у бою з німецьким підрозділом разом із частиною штабу УПА. Похований на Волині.

Микола Лемик – відомий політичний діяч, член ОУН, народився 1915 року у селі Солова Перемишлянського району. 21 жовтні 1933 року за наказом українських націоналістів вбив начальника канцелярії консульства СРСР у Львові Алексея Майлова, на знак протесту проти штучно організованого радянською владою голоду 1932-1933 рр.

Андрей Шептицький – предстоятель Української греко-католицької церкви, митрополит Галицький, Архієпископ Львівський. Один з найвидатніших провідників української церкви й національного руху. Народився 1865 року у селі Прилбичі Яворівського району Львівської області. У 1919 році Андрей Шептицький перевів в Унів ченців – студитів зі Скнилова й після того унівська обитель набула статусу лаври – найбільшого чоловічого монастиря із особливим статусом.

Омелян Ковч – український греко католицький священик, який народився у селі космач на Ковщині. У 1922 році його призначено душпастиром міста Перемишляни. На той час Перемишляни були містечком трьох національностей - української, польської, єврейської. Отець Ковч доклав чималих зусиль, щоб підтримати українців на шляху становлення їх національної ідентичності: він залучив кошти на відбудову храму, за його ініціативою споруджені читальня «Просвіти» і кооператив у селі Коросно. Польській владі діяльність та погляди українського священика не подобалися. У домі Омеляна Ковча часто відбувалися поліцейські ревізії (упродовж 1925 - 1934 рр. було проведено майже 40 обшуків), на параха

накладали арешти та стягували грошові штрафи. 30 грудня 1942 р. о. Ковча арештувало гестапо. Допитували його у тюрмі на Лонцького у Львові. Від отця вимагали визнання вини і відмови від подальшого хрещення євреїв, а також відмови від протестів засудження дій нацистської влади. Але він залишився несхитним. Після відмови підписати зобов'язання про відмову допомагати іншим о. Ковча в серпні 1943 р. перевезли до концтабору «Майданек» поблизу Любліна (Польща). Перебування у концентраційному таборі він вважав місіонерством. Тут о. Омелян ніс зневіреним віру, надію, любов, ділився просфорою, сповідав, причащав, хрестив. Як духовна особа, він служив усім людям, незалежно від їхнього походження та конфесійної приналежності. Помер у концтаборі Майданек 25 березня 1944 року [6].

Історія отця Омеляна Ковча світ довідався, коли Папа Іван Павло II проголосив його блаженним мучеником під час своєї подорожі в Україну. 9 вересня 1999 р.

Петро Луцишин народився 8 липня 1949 року в селі Вишнівчик Перемишлянського району Львівської області. Доктор географічних наук, професор, заслужений діяч науки України. Автор 160 друкованих праць.

Юрій Ярославович Бобало народився в селі Дунаїв Перемишлянського району, вчений у галузі радіотехніки, доктор технічних наук, професор, ректор Національного університету «Львівська політехніка»

Іван Крислач – український художник – графік, заслужений художник України. Народився 1929 року у селі Станислав, Перемишлянського району. Працював в галузі графіки і монументального живопису. У 1917 році відійшов у вічність та похований на Личаківському цвинтарі.

Богдан Стельмах – видатний поет, драматург, перекладач, народився 1943 року у селі Туркотин, що неподалік від Перемишлян. Вірші поета перекладено англійською, білоруською, казахською, польською мовами.

У рамках Нової української школи учні можуть досліджувати Опілля у наступних аспектах - фізико-географічному, соціально-економічному, етнографічному.

## РОЗДІЛ 3 ВИВЧЕННЯ ОПІЛЛЯ В ШКІЛЬНІЙ ГЕОГРАФІЇ

### 3.1. Вивчення Опілля на уроках географії.

Географія у закладах середньої освіти позиціонується як предмет світоглядного характеру, метою викладання якого є формування у школярів комплексного, цілісного, системного уявлення про Землю. Ціль географічної освіти є розвиток умінь та навичок, а також створення можливостей їх практичного застосування у різних аспектах життя. Вивчення географії як шкільного предмету націлено на стимулювання особистої відповідальності учнів у контексті розуміння явищ, що відбуваються в довколишньому світі. Завданням шкільної географії є підтримати дітей, щоб вони мали змогу адекватно реагувати на довколишні зміни, а навички географічного мислення прищеплені в школі мають стати своєрідним орієнтиром у просторі.

У статті 12 Закону України «Про освіту» зазначено, що головною метою здобуття повної загальної середньої освіти є усесторонній розвиток, виховання та соціалізація особистості, яка може взаємодіяти з суспільством, дотримуватись принципів сталого розвитку у відносинах з довкіллям, має прагнення самовдосконалюватись та навчатись упродовж життя, готова робити усвідомлений життєвий вибір, бути відповідальною, провадити трудову діяльність та проявляти громадянську активність.

Із закону України «Про освіту» впливають наступні виховні завдання національно-патріотичного виховання:

- прищеплення учням духовних суспільних цінностей таких як чесноти Добра, Гідності, Справедливості, Краси;
- формування правової культури, перш за все полягає в аспекті дотримання Конституції України, Законів України, виховання поваги до національних символів – Герба, Прапора, Гімну України;
- успадкування культурних та духовних цінностей української нації;



- формування культури мовлення, оволодіння та вживання державної мови;

- формування шкали патріотичних національних цінностей, зокрема національної свідомості, пошани до історії, землі, культури України;

- відновлення та вшанування національної пам'яті;

- досягнення високого рівня культури взаємин між націями, формування особистісних рис громадянина української держави незалежно від національної приналежності.

- підтримання кращих рис української нації таких як працелюбність, прагнення до свободи, любові до мистецтва та природи, поваги до батьків [45, с. 7].

Варто зауважити, що власне тому у сучасній Новій українській школі актуалізуються пошуки змісту та форми щодо вивчення рідного краю, зокрема тих місцевостей, де народилися та проживають школярі. відповідно краєзнавство динамічно набуває стратегічної ролі і є одним з ключових суспільних завдань у контексті морально-патріотичного виховання школярів, оскільки більш глибоко на відміну від інших сфер сприяє формуванню суспільної свідомості та причетності до історико-культурної спадщини.

Змістовний аспект краєзнавства виявляється шляхом пізнання різноманітних життєвих аспектів рідного краю, зокрема Опілля: соціально-культурного, політичного, економічного, етнографічного, представників різних поколінь свого роду, жителів краю та представників з найближчого оточення.

Завданням освіти у сучасних умовах є забезпечення соціальної адаптації та самореалізації особистості та виховання успішних людей. Молодь у процесі навчання в школі повинна перш за все адаптуватись до локальних умов, увійти у оточуючий її соціум. Такі цілі є можливими за умови, якщо дитина буде знати і цінувати свій рідний край, пишатися його історико-культурною спадщиною, людьми, знатиме його традиції та особливості менталітету.

За умов модернізації освіти сучасні вчителі мають у своєму розпорядженні різноманітні педагогічні засоби, достатню інформаційну підтримку, відповідно безумовно повинні пам'ятати про організацію систематичної краєзнавчої роботи

і за нагоди максимально поєднувати класну та позакласну діяльність своїх учнів. Таким чином забезпечуються умови для самоосвіти та всебічного розвитку особистості.

При підготовці краєзнавчих відомостей для уроку потрібно слідувати наступним правилам: події локальної історії та культур мають бути значними для розвитку конкретного краю та доступними для учнів, відповідно до їх віку; подача фактів повинна бути яскравою та емоційно насиченою; вчитель має стимулювати учнів робити власні невеличкі відкриття шляхом залучення їх до участі в роботі над конкретною темою (це може бути аналіз знайомих дітям краєзнавчих об'єктів, що розташовані у місцевості, де вони живуть); формування вміння спостерігати за довколишньою дійсністю, навчатися шукати невідоме у відомому, незнайоме у знайомому; вміти, зацікавити викликати інтерес до рідних місць та сприяти формуванню та розвитку патріотичних почуттів у школярів [38, с. 20,21].

Основною проблемою щодо вивчення етно географічного регіону Опілля у шкільній географії учнями є те, що практично у жодному підручнику з географії не приділено достатньо уваги краєзнавчим аспектам, відповідно відсутня кількість шкільних годин, що в свою чергу дало б змогу перетворити краєзнавство на шкільний предмет, що вивчається в межах обов'язкової шкільної програми.

Отже як бачимо про регіон Опілля в шкільній географії майже не згадується, за винятком географії 8 класу де вивчається розділ « Рельєф : гори , рівнини, височини», йде мова про Подільську височину і лише там згадується про Опілля. Описано географічні межі та природу даної місцевості. Тому вивчення Опілля в шкільній географії має бути представлено не тільки вивченням рельєфу, але й кліматичних особливостей, річкової сітки, населення (побут, культура), історико-культурних об'єктів Опілля. Учні повинні розрізняти регіони Опілля, і знати чим суттєво відрізняється наприклад Львівське опілля від Рогатинського опілля, чи Тернопільського опілля.

За допомогою краєзнавчої роботи в школі можна більше використовувати місцевого матеріалу (перекази старших людей про історію краю, про визначні історичні події та їх вплив на життя мешканців певного регіону Опілля).

Звичайно, що відвідування краєзнавчих музеїв дає чималий результат у вивченні краєзнавства рідного краю.

Учні – це неабияка підтримка для вчителя, адже вони можуть зібрати такий цінний матеріал, який можна описати в рефератах, оповіданнях, переказах, але для цього потрібно дитину зацікавити даною темою.

### **3.2. Вивчення Опілля у позакласній роботі**

Досліджуючи історико-культурні об'єкти Опілля, як автентичного етногеографічного регіону, що немає аналогів в Україні та світі перш за все важливо зібрати значний об'єм матеріалу – світлини, листи перекази місцевих жителів. Така інформація є базою для вивчення краєзнавчих аспектів регіону. Велику роль у процесі викладання краєзнавства школярам у межах положень нової української школи (НУШ) відіграють оповіді місцевих мешканців конкретного регіону у патріотичному контексті. Так, наприклад чимало жителів сіл Опілля під час радянської окупації було депортовано у Сибір, Соловки, Воркуту. Також розповіді старожилів дають змогу вчителям та учням у минулі епохи періоду Австро-Угорської імперії, за часів панування якої на території Опілля було зведено храми та прокладена залізнична колія через Перемишляни, згодом її було розібрано за вказівкою радянської влади, щоб місцеві мешканці не могли покинути свої села та колгоспи.

Важливою частиною дослідницького аспекту вивчення краєзнавства, зокрема території Опілля для учнів є опрацювання історичних матеріалів відвідини місцевості метою яких є ознайомлення з пам'ятками історико-культурної спадщини, відвідини краєзнавчих музеїв у Рогатині та Перемишлянах, шкільні екскурсії у стародавній Звенигород, Свірж.

У процесі дослідження непересічними джерелом інформації для школярів, що вивчають краєзнавство своєї місцевості може стати відвідування краєзнавчого музею у Перемишлянах, де можна ознайомитись з історією міста Перемишляни, сіл Кореличі, Утіховичі, Добряничі, Вишнівчичик, Тучне, Коросно, Вовків, Болотня, Янчин, Смереківка – від найдревніших часів до 1939 року. Доступ до такої інформації є можливим завдяки дослідженням І. Лаби, який зробив чималий внесок у вивчення історії регіону Опілля [1].

Змістовним джерелом для ознайомлення з історією і культурою Опілля є матеріали Західно-українського центру історичних досліджень у формі коротких змістовних буклетів під назвою «Локальна історія», де йдеться про історію Західно – український центр історичних досліджень видав коротко змістовні буклети під назвою «Локальна історія», в яких йдеться про історію кожного населеного пункту Львівської області. Непересічним джерелом, де школярі можуть поглибити свої знання з історії краю Опілля є «Книга пам'яті вояків УСС – УГА, ОУН-УПА» та інші нариси про історію села Борщів автора Михайла Куніцького.

Джерелом краєзнавчих знань служать матеріали, зібрані у сільських школах Перемишлянщини: учні самостійно опрацьовували, історичні та етнографічні джерела та представляли інформацію про рідний край у формі проектів. Особлива цінність таких проектів полягає в тому, що багато інформації про Опілля зібрано з перших уст – розповіді старших родичів, які були насильно депортовані у Колиму, Сибір Магадан радянською владою. Також особливу цінність являють собою оповіді колишніх учасників УПА, зокрема місцевих жителів села Станімир – родин Колодіїв, Кухарів та Івахів.

Досить розгорнуту інформацію про Опілля можна черпати з інтернет-ресурсів, зокрема матеріали історичних досліджень є вичерпною базою для проведення уроків краєзнавства за програмою Нової української школи, зокрема під час вивчення спеціалізованих матеріалів можна дізнатися достовірні цікаву інформацію про княже місто Звенигород, Стільське городище, грот Прийму, історію дерев'яних храмів та костелів Львівського Опілля.

Під час проведення краєзнавчих занять у школі також варто приділити увагу вивченню краєзнавчих матеріалів, що стосуються історій, культури та побуту таких місцевостей як Рогатинське Опілля, Бурштинське Опілля, Галицьке Опілля, регіон Тернопільщини (Тернопільське Опілля).

Окрему увагу варто приділити вивченню краєзнавчих матеріалів Перемишлянського Опілля, оскільки край має цікаве насичене історичне минуле, славиться унікальними історико-культурними пам'ятками - костел святих Петра і Павла, пам'ятник Омеляну Ковчу, лавра у с. Унів, численні давні об'єкти сакральної архітектури.

Як демонструє практичний досвід щодо сучасних підходів до вивчення краєзнавства на шкільних заняттях географії саме в регіоні Опілля головна проблема полягає в тому, що дефіцитом є кількість робочих годин у межах навчального процесу, що мали би бути виділені на вивчення краєзнавства як окремого предмету. Оскільки його вивчення є важливим аспектом основних засад функціонування Нової української школи. Вивчення краєзнавства у межах шкільної програми сприяє патріотичному вихованню, розвиває пізнавальні інтереси, формує практичні навички в учнів. Впровадження краєзнавства в програму факультативного курсу чи позаурочної гурткової роботи – це дієвий засіб виховання молоді. Ознайомлюючись з природою та історично культурною спадщиною свого краю, учні повніше розуміють велич всієї нашої країни. Вивчаючи фізичну та економічну географію України у 8 – 9 класах, необхідно розширювати й поглиблювати матеріал краєзнавчими даними про природні особливості, історичне минуле та культурний розвиток. В програму факультативів чи гурткової роботи з краєзнавства обов'язково повинні бути включені краєзнавчі екскурсії та походи учнів під назвою «Ми знаємо свій рідний край» і безпосередньо прив'язувати цю ланку роботи до Всесвітнього дня туризму, який припадає щорічно у вересні місяці.

Позакласна краєзнавча робота залишається основним і фактично єдиним елементом шкільного краєзнавства. Завдання вчителя географії полягає у активізації навчально-краєзнавчої роботи. Зацікавити учнів тим, що їх оточує, захопити чимось історичним. Вивчення краєзнавства у школі є дуже своєчасним

процесом в сучасному світі у часів викликів війни, коли українська нація репрезентує свою ідентичність світовій спільноті. У молодого покоління зараз як ніколи активно проявляється жвавий інтерес до історії свого краю. Учні прагнуть зануритись у вивчення історії і відвідати місцеві замки, оборонні споруди, міста і села. Відповідно зростає попит на тематичні шкільні екскурсії, що вимагає співпраці з кваліфікованими туроператорами та гідами.

Разом з тим у межах НУШ розроблено типові програми гуртків туристично-краєзнавчого профілю, які запропоновані для позашкільної освіти. Основний рівень становить 3 роки навчання, при обсязі навчальних годин 216 год/рік (6 год./тиждень) для дітей шкільного віку.

«Географічне краєзнавство (авт. Копилець Є. В., Омельченко Д. Г.). Програму схвалено для використання в освітньому процесі Рішення експертної комісії з позашкільної освіти від 12.09.2022 (протокол №2); «Геологічне краєзнавство» (авт. Скриль І. А), схвалено для використання в освітньому процесі (рішення експертної комісії з позашкільної освіти від 12.09.2022 (протокол №2); «Економічне краєзнавство» (авт. Фурманюк О. Л.), схвалено для використання в освітньому процесі (рішення експертної комісії з позашкільної освіти від 12.12.2022 (протокол №3); «Історичне краєзнавство», (авт. Омельченко Д. Г., Савчук О. А.), схвалено для використання в освітньому процесі, (рішення експертної комісії з позашкільної освіти від 12.12.2022 (протокол №3); «Літературне краєзнавство» (авт. Бондарчук Д. О., Бондарчук О. С.), схвалено для використання в освітньому процесі», (рішення експертної комісії з позашкільної освіти від 12.12.2022 (протокол №3); «Юні туристи-краєзнавці» (авт. Омельченко Д. Г.), схвалено для використання в освітньому процесі», (рішення експертної комісії з позашкільної освіти від 12.12.2022 (протокол №3); «Юні екскурсоводи» (авт. Дюдя Л. Ю., Костенко Н. М.), схвалено для використання в освітньому процесі, (рішення експертної комісії з позашкільної освіти від 21.06.2023 (протокол №2); «Екологічне краєзнавство» (авт. Шелегеда В. І.), схвалено для використання в освітньому процесі, (рішення експертної комісії з позашкільної освіти від 21.06.2023 (протокол №2); «Археологічне краєзнавство», (авт. Кухарська О. М.),

схвалено для використання в освітньому процесі, (рішення експертної комісії з позашкільної освіти від 21.06.2023 (протокол №2) [25].

Програми гуртків можуть включати поглиблене вивчення історії регіону, чи окремих об'єктів. У даному випадку історико-культурної спадщини Опілля. За основу можна взяти навчальну програму з позашкільної освіти туристсько-краєзнавчого напрямку «Географічне краєзнавство» і переробити під вивчення Опілля у позаурочний час.

Для прикладу у професійній технічній освіті розподіл годин гурткової роботи залежить від кількості учнів у навчальному закладі. Тому навчально-тематичні плани розробляють керівники гуртків відповідно до тієї кількості годин яку може надати навчальний заклад. Навчальні тематичні плани які розробили керівники гуртків розглядаються на засіданнях методичних комісій і затверджуються заступником директора з виховної роботи. Варто зауважити, що у сфері професійної технічної освіти при розподілі годин гурткової роботи, основний акцент робиться на гуртки професійного напрямку.

Серед актуальних підходів, який доцільно включити у проект навчально-тематичного плану гурткової роботи «Краєзнавство у системі професійно-технічної освіти при вивченні історико-культурної спадщини Опілля» доцільно запропонувати наступний алгоритм, вивчення краєзнавства регіону. Пропонований підхід має на меті зробити процес вивчення краєзнавства доступним, сучасним, цікавим та змістовним, оскільки розроблений у науково-популярному стилі.



Таблиця 1

**Алгоритм вивчення історико-культурної спадщини Опілля в структурі шкільних закладів рекомендований для позашкільної дослідницької роботи з учнями ( власна розробка автора роботи)**

№	Назва розділу, теми.
1.	Розділ I. Опілля. Географічні межі.
2.	Історія виникнення Опілля.
3.	Природа Опілля.
4.	Окремі райони Опілля.
5.	Розділ II. Вивчення історико – культурної спадщини Опілля.
6.	Стародавні храми.
7.	Екскурсія в старовинну церкву чи костел.
8.	Замки та оборонні споруди.
9.	Екскурсія по «Золотій підкові» (Золочівський, Свірський замок)
10.	Городища .
11.	Екскурсія в одне з городищ Опілля
12.	Пам’ятки природи. Скельно – печерні комплекси.
13.	Екскурсія у печери Західного Поділля
14.	Кургани, некрополі.
15.	Музейні пам’ятки та монументи.
16.	Екскурсія у краєзнавчий музей.
17.	Розділ III. Видатні історичні постаті Опілля
18.	Пошукова робота учнів по зібранні матеріалу про відомих людей, вихідців з Опілля.
19.	Написання проектів про історичні постаті рідного краю.
20.	Зустріч учнів з видатними особистостями – вихідцями з Опілля .

Варто врахувати той аспект, що навчальні плани професійної технічної освіти суттєво відрізняються від навчальних планів загальноосвітніх закладів тим, що у професійно - технічних закладах учні проходять виробничу практику на підприємствах й у них немає часу для гурткової роботи. Тому навіть краєзнавча позаурочна робота буде виступати у якості аматорської діяльності.

### 3.3. Пропозиції щодо складання краєзнавчих маршрутів учнями школи для вивчення історико-культурної спадщини свого регіону.

Туристичні маршрути це перш за все робота з картою, робота з краєзнавчим матеріалом, довідкою, тощо.

Для складання маршруту потрібно учням пояснити, що передусім повинна бути визначена мета подорожі, тобто, чи ця подорож розважальна ( каруселі, аквапарки, пейзажі та ін..), чи це подорож пізнавальна (ознайомлюємося з традиціями, культурою та побутом певного регіону), чи ця подорож релігійна (прощі, паломництва) та інше.

При складанні туристичного маршруту потрібно враховувати вік туристів та фізичну витривалість людини, певні вікові категорії. Також потрібно вміти розрахувати час харчування, обов'язково ознайомити людей з меню, адже є туристи, які мають проблеми з харчуванням.

Форма одягу має бути зручною. Час подорожі не повинен перевищувати очікувань туриста, адже втомлюваність вбиває задоволення і позитив від самої екскурсії. Важливо, що між усіма точками маршруту – невелика відстань, а весь маршрут має приблизно 160 км.

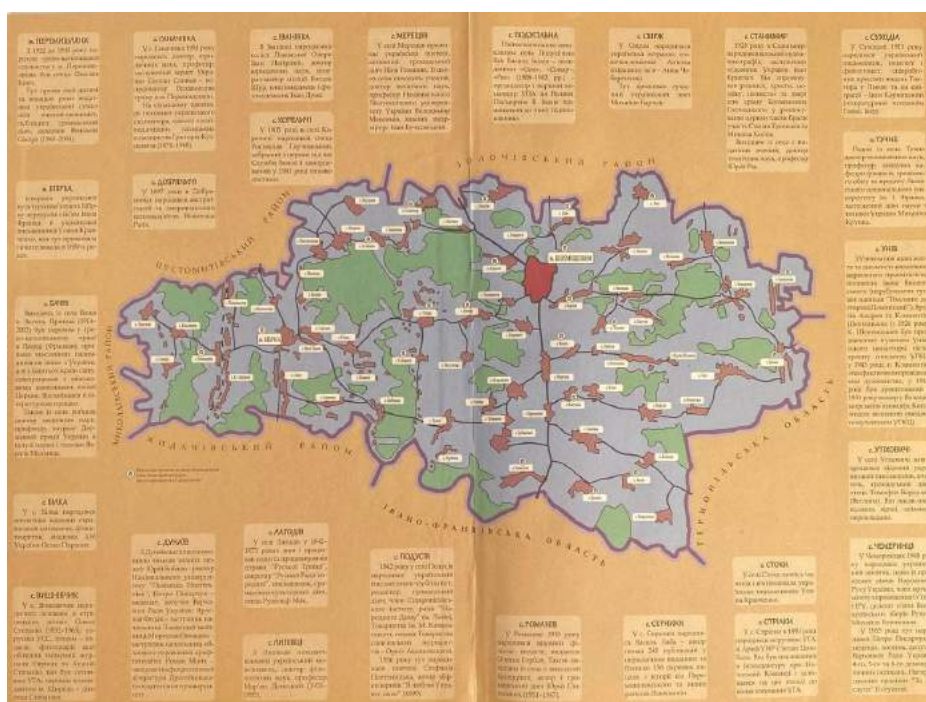


Рис. 17. Зображення поселень Перемішлянського району [28]

Зважаючи на природоохоронний статус території пам'ятки городища Стільсько, та її вагому історико-археологічну цінність у національній та світовій культурі, важливо забезпечити зручний доступ до неї відвідувачів. Туристично-рекреаційне облаштування даної території повинно включати: вибір та облаштування краєзнавчих та освітніх стежок, створення належної інформаційно-освітньої інфраструктури та інфраструктури гостинності з метою обслуговування туристичних потоків у межах даної території.

Проведений комплекс наукових досліджень природного та історико-культурного середовища, а також критерії стосовно туристичного освоєння природоохоронних об'єктів, що займають малу площу дають можливість створення пропозицій для пам'ятки городища Стільсько наступні типи маршрутів.

*Тематичний науковий (історико-археологічний)* з ціллю ознайомлення з ключовими елементами Стільського городища за результатами здійсненого археологічного моніторингу. Такий маршрут перш за все розрахований на фахівців у сфері історії та археології та передбачає обов'язковий супровід кваліфікованого гіда. Його оптимальний шлях включає в себе відвідини таких об'єктів:

- долини річки Дубрівки (південні околиці села Стільсько), включаючи репрезентацію місця розташування загат, що створювали водну перепону для городища Стільсько;

- ознайомлення з облямовуючими валами на крутосхилах з обох сторін долини, а саме – лівої притоки річки Дубрівки, уздовж ґрунтового шляху на село Ілів;

- маршрут уздовж правого борта верхів'я долини, що проходить ліською стежкою біля валу з оглядинами ймовірних «засідок»;

- вихід ліською стежиною до фронтальної частини городища з ешелонним комплексом оборонних валів, яка розташована у найбільш звуженій ділянці вершинної поверхні. На даній ділянці тематичного маршруту є нагода побачити результати археологічних досліджень давніх поховань. Водночас тут можна показати присутні загрози для археологічних пам'яток, що пов'язані з активізацією карстових та гравітаційно-ерозійних природних процесів;

- перехід ґрунтовим шляхом до центральної частини городища Стільсько – дитинця з можливістю оглянути «Золоті ворота», внутрішній та зовнішній вали та облямовуючі рови;

- завершення тематичного маршруту включає ознайомлення з комплексом малих оборонних валів уздовж балки, що виходить до храму у селі Стільсько. Загальна протяжність описаного тематичного маршруту становить близько 3,5-4 км. Маршрут відноситься до середнього типу складності. Пропонований тематичний маршрут може стати частиною багатоденного археолого-історичного туру місцевістю Придністер'я та включати відвідини давніх городищ у таких місцевостях як Которин, Ілів, Жидачів та печер поблизу Миколаєва та Роздолу.

Навчальна (дидактична) природно-історична стежка включає в себе освітній маршрут з метою ознайомлення з атракційними природними та історико-культурними пам'ятками «Стільська». Стежка розрахована на категорії відвідувачів перш за все це учнівські та студентські групи, а також прихильники еко туристичних та культурологічних подорожей. Маршрут найкраще розпочинати з оглядин широтної долини, яка облямовує Стільське підняття з північної сторони та дає можливість показати ярусність компонентів включно з природними комплексами Опільської височини (інформаційний пункт стежки № 1). Наступним природним об'єктом для ґрунтовних спостережень є знаменитий зсувний комплекс, розташований на західному схилі Стільського підняття (інформаційний пункт № 2). На цьому пункті стежки освітнім туристичним групам доцільно запропонувати ключові елементи зсувного комплексу, що складаються зі стінок відриву і зсувного тіла, а також сконцентрувати увагу на основних механізмах утворення зсувних тіл. Подальший природний об'єкт стежки також локалізований на західному схилі Стільського підняття і пов'язаний з відслоненням неогенових пісковиків та пісків (миколаївської верстви), що мають штучне походження та активно експлуатувались у Придністер'ї з метою облаштування печер у різні історичні періоди (інформаційний пункт № 3). Наступна зупинка (інформаційний пункт № 4) на дидактичній стежці вирізняється комплексним характером, він локалізований у ярково-балковій формі, що облямована системою

бічних валів. Окрім представлення відповідної інформації про природу та історію згаданих об'єктів дана точка дає можливість показати як у поселеннях давнього періоду брали до уваги та використовували специфічні особливості будови рельєфу.

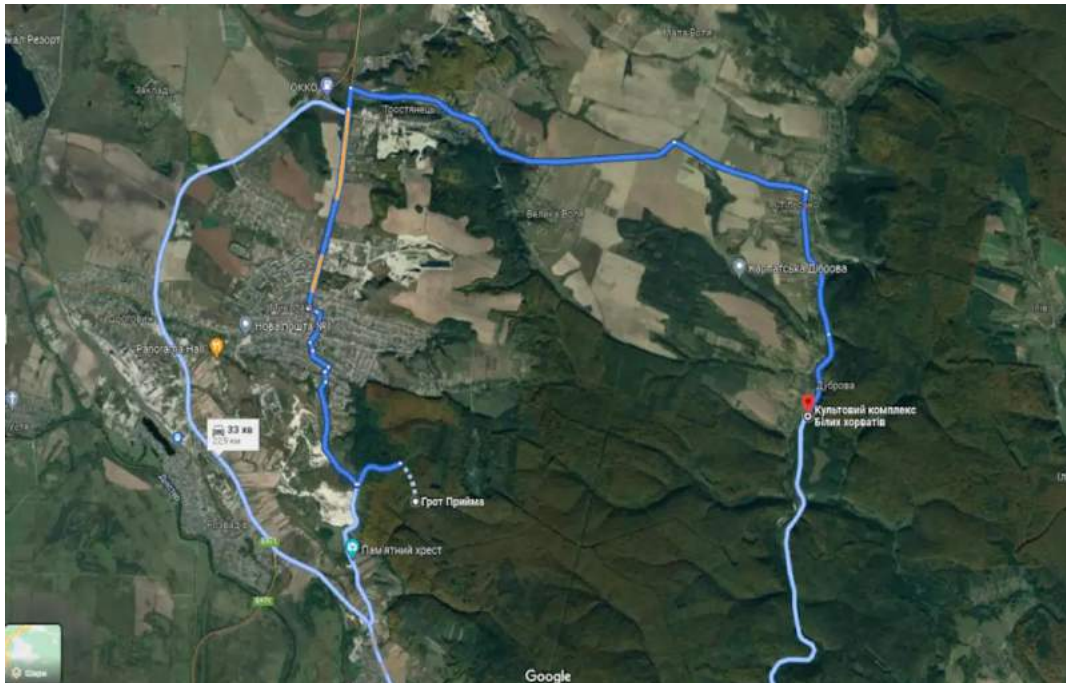


Рис 18. Схема пропонованого маршруту городищем Стільсько [50]

Завершальна частина навчальної стежки пов'язана з ознайомленням структури та результатами проведених досліджень. Спершу стежкою «Золоті ворота» туристичні групи потрапляють до дитинця городища Стільсько (інформаційний пункт №5), що включає репрезентацію внутрішніх та зовнішніх валів та по лісовому ґрунтовому шляху доходять до комплексної зупинки №6, що представлена історичними (ешелонна система валів) та природними (давні та діючі карстові форми, а також грабово-букові ліси природного походження, що є домінуючим типом деревостанів на Опіллі). Разом з тим буде продемонстровано можливі загрози, які виникають у процесі збереження археологічних пам'яток внаслідок активізації сучасних процесів.

Загальна протяжність пропонованої дидактичної (природно-історичної) стежки становить близько 3,5 км, маршрут має середній рівень складності. Дана стежка може стати цікавою складовою краєзнавчого тематичного маршруту

Опіллям (Давидів-Старе Село-Вовків-Кугаєв-Підтемне-Раковець\_Новосілки-Бродки-Красів-Тростянець-Стільсько). Від села Стільсько пропонованої маршрут може розмежуватись на дві гілки – до природничо-історичних об'єктів Іліва (скельний комплекс, городище, культові печери) та долиною річки Колодниця (унікальні скелі поблизу села Дубрівка, печери поблизу Роздолу, святилища давніх слов'ян).

Варто зазначити, що облаштування даних тематичної та дидактичної стежок обов'язково включає їхнє маркування та інформаційне забезпечення. Зовнішнє інформаційне облаштування у вигляді щитів повинно включати наявність картограм дидактичної та тематичної стежок та містити детальні описи природних та історичних об'єктів. Дану інформаційну інфраструктуру на стежках потрібно доповнити освітніми та інформаційними об'єктами у селі Стільсько. Зокрема відповідно для задоволення потреб туристів у плані інфраструктури доцільно облаштувати у селі Стільсько тематичний музей, де буде представлено наукові археологічні дослідження Стільського городища. Для задоволення запитів туристів необхідно постійно розвивати мережу агроосель, що надають послуги ночівлі та харчування, а також сприяти відкриттю малих форм гастрономічних об'єктів (бари, кафе) та локальної кухні (корчма).

Одночасово, враховуючи мальовничий характер цієї частини місцевості важливо облаштувати оглядові майданчики на Стільському піднятті та прилеглих територіях.

Для успішного функціонування дидактичного освітнього маршруту у межах Стільсько потрібно реалізувати комплекс заходів, що перш за все спрямовані на збереження та раціональне використання унікальної природної та історичної пам'ятки.

Доречно звернути увагу органів місцевого самоврядування щодо необхідності чергового проведення невідкладних археологічних робіт, які носять рятувальний характер на тих ділянках природних пам'яток, що перебувають під загрозою руйнування. Для реалізації проекту необхідні виділення цільового фінансування з місцевих бюджетів, а також з спеціалізованих благодійних фондів.

Ефективним кроком має стати початок підготовки науково-технічної документації стосовно створення історико-культурного заповідника (регіонального ландшафтного парку) з центром у селі Стільсько та у встановленому порядку подати її до Кабінету Міністрів з ціллю прийняття відповідного рішення.

Розробка науково-обґрунтованої комплексної програми заходів, що спрямована на створення та організацію туристичного маршруту та забезпечення його інфраструктурою відповідного рівня. Згідно Програми потрібно спрогнозувати: розширення території природної пам'ятки, у тих локація, де вона співпадатиме з історико-культурними пам'ятками у селах Дуброва та Ілів; провести музеєфікацію добре знаних історико-археологічних об'єктів у межах території природної пам'ятки «Стільська», а також забезпечити створення відповідної експозиції (сільського музею). Зазначені об'єкти стануть ключовими і обов'язковими складовими туристичного маршруту; створення у селі Стільсько спеціалізованої бази для проведення навчально-освітніх практик та залучення обдарованої молоді до активної роботи у сфері краєзнавства; забезпечення належних умов відпочинку для туристів та місцевих мешканців [16 с 182-186].



## ВИСНОВКИ

Ключова мета вивчення історико-культурних об'єктів на уроках географії у школі полягає у тому, щоб збагатити учнів знаннями про культуру, побут, традиції, звичаї, особистостей, що проживають на території досліджуваного регіону Опілля. У процесі вивчення краєзнавства у загальноосвітній середній школі учні здобувають практичні навички генерування власних ідей та пропозицій щодо збереження історико-культурних пам'яток свого краю.

Аналіз наукових публікацій стосовно виокремлення Опілля як унікального етнографічного регіону засвідчує наявність підходу, рекомендованого професором Іваном Ровенчаком, який полягає у включенні до регіону Опілля Надсяння та Західного Поділля, де південною межею виступає річка Дністер. Територія Опілля включає в себе наступні райони – Розточчя, Надсяння та Західне Поділля.

Розташування Опілля на значній площі зумовило різноманіття історичних, культурних, етнографічних аспектів. Також можна говорити про відмінності в традиціях і менталітеті жителів, що проживають у різних районах Опілля. Така культурна неоднорідність виступає додатковою мотивацією досліджувати, пізнавати та розуміти звичаї, побут, традиції, особливості творення матеріальної культурної спадщини для учнів шкіл, які проживають власне на території сучасного Опілля.

Виклики часу вимагають особливого підходу до здобуття шкільної освіти. Перш за все освітній процес має базуватися на засадах патріотизму, формування поваги, до історії та культури рідного краю, його цінностей, а також виховання в учнях почуттів толерантності, емпатії до мешканців краю. Добро, гідність, усвідомлення унікальності рідної мови та культури – це ті орієнтири, які мають бути основною складовою освітньо-навчального процесу. Саме вони формують в дітях почуття ідентичності, що дає змогу їм усвідомлювати себе важливою частиною української нації. При цьому педагогам варто акцентувати, на тому аспекті, що вивчення історико-культурних особливостей свого регіону у контексті

краєзнавства є важливим кроком для цілковитого розуміння основних складових становлення України як вільної, самобутньої, держави на карті світу.

Основна проблема вивчення історико-культурних пам'яток рідного краю у місцевих школах полягає в тому, що обов'язковою шкільною програмою з географії практично не передбачено поглибленого вивчення ресурсів малої Батьківщини. Тому переважно вивчення відомостей про місцевість, де проживають учні зводиться до переліку поверхневих її характеристик.

Навчання в школі передбачає творчу складову, тому дослідницький аспект щодо вивчення історико-культурної спадщини регіону, де знаходяться навчальні заклади може стати його основою. Проведення екскурсій у супроводі кваліфікованих гідів, організація літніх таборів у межах тематичних маршрутів, аматорські експедиції з метою пізнання фольклорної спадщини місцевості – це ті інструменти, які створюють можливості для досконалого вивчення історико-культурних та соціальних ресурсів учнями шкіл. Варто зауважити, що вивчення краєзнавства в школі є багаторівневим процесом і вимагає участі у ньому стейкхолдерів. Це можуть бути представники діючих етнографічних музеїв, активні діячі громад, творчі особистості, які проживають безпосередньо на території краю, практикуючі учасники краєзнавчих експедицій, науковці, які досліджують історію та культуру регіону.

Історико-культурна спадщина Опілля приставлена широким спектром історико-культурних ресурсів поглиблене вивчення яких сприятимуть більш динамічному та якісному засвоєнню знань на шкільних уроках географії. Середньовічні замки, самобутні дерев'яні церкви, давні городища і кургани, нематеріальна культурна спадщина, що не має аналогів в Україні та світі. Детальне вивчення зазначених історико-культурних об'єктів є одним з дієвих інструментів, що мають на меті вдосконалення якості засвоєння учнями матеріалів шкільної програми.

У даному дослідженні автором запропоновано розроблений тематичний маршрут, що передбачає ознайомлення школярів з основними атракціями Стільського городища. Проходження маршруту має чітко виражений дидактичний

контекст, оскільки передбачає більш детальне ознайомлення з давньої культуурою, її особливостями. Мандрівку можна запланувати як маршрут вихідного дня, також може бути запропоновано створення невеличкого табору на території поблизу городища.

Такі подорожі об'єднують, стимулюють творчу уяву та дослідницький інтерес. Вивчення історії рідного краю в неформальній атмосфері сприяє закріпленості учнів продовжувати досліджувати історію та культуру місцевості, звідки вони походять формує та утворює патріотичні почуття, що є необхідною умовою для формування громадянського суспільства.

## СПИСОК ВИКОРИСТАНИХ ДЖЕРЕЛ

1. Бережанський замок або Палац Сенявських. URL: <https://pokatushki.kh.ua/places/berezhanskyi-zamok.html> (дата звернення 16. 11. 2023)
2. *Бучок П.* Незрівнянний рідний край / П. Бучок, О. Краєвський. – Львів : Камула, 2013. – С. 12–15.
3. Використання краєзнавчого матеріалу на уроках у початковій школі. URL: <https://naurok.com.ua/vikoristannya-kraeznavchogo-materialu-na-urokah-u-pochatkoviy-shkoli-275936.html> (дата звернення 01. 12. 2023)
4. Географічні карти Львівської області (атлас), Геоетнографічна карта Львівської області (автор Ровенчак І. І.) 2014 р. URL: [https://geok-nigi.com/view\\_map.php?id=28](https://geok-nigi.com/view_map.php?id=28) (дата звернення 26. 11.2023)
5. Географія рідного краю. Львівська область : підруч. для 5-го кл. загальноосвіт. шк.; 3-тє вид., перероб. і доп. / уклад. Зінкевич М. В. – Львів : В-во ВНТЛ, 1998. – 64 с.
6. Геоекологічне моделювання стану пам'яток природи та історії : монографія / [Ю. Андрейчук, А. Бокотей, О. Вовк та ін.] / за заг. ред. І. П. Ковальчука, Є. А. Іванова. – Львів : Видав. центр ЛНУ ім. Івана Франка, 2010. – 214 с.
7. *Гончар І.* Музей І. Гончара / І. Гончар. – Київ : УЦНК ПФ «Оранта», 2007. – С. 59.
8. Грот Прийма — унікальна пам'ятка природи, стоянка неандертальця. 25. 07. 2021. URL: <https://spadok.org.ua/kraeznavstvo/grot-pryyma-unikalna-pam-yatka-pryrody-stoyanka-neandertaltsya> (дата звернення 18. 11. 2023)
9. Дерев'яні церкви Західної України. Красів. URL: <http://decerkva.org.ua/krasiv.html> (дата звернення 20. 11. 2023)
10. Дерев'яні церкви Західної України. Кугаїв. URL: <http://decerkva.org.ua/kuhaiiv.html> (дата звернення 19. 11. 2023)
11. Замки та храми України. URL: - <https://castles.com.ua/index.html> (дата звернення 17. 11. 2023)

12. *Зінкевич М.* Географія рідного краю. Краєзнавчі нариси Львівщини / М. Зінкевич, Л. Петринка. – Львів, 2009. – С. 16–20.
13. Історико-культурний заповідник "Стільське городище". URL: <https://zapovidnyk-stilske-gorodysche.lviv.ua/pro-zapovidnyk/kurganni-nekropoli/> (дата звернення 18. 11. 2023)
14. Історико-культурний заповідник "Стільське городище". URL: <https://zapovidnyk-stilske-gorodysche.lviv.ua/pro-zapovidnyk/stilske-gorodyshe/> (дата звернення 17. 11. 2023)
15. *Кобзар М.* Перекази та легенди Підяркова / М. Кобзар. – Львів, 2004.
16. *Лаба В.* Історія міста Перемишляни від найдавніших часів до 1939 року / В. Лаба. – Львів, 2001.
17. *Лаба В.* Історія села Вишнівчик, від найдавніших часів до 1939 року / В. Лаба. – Львів, 2001.
18. *Лаба В.* Історія села Вовків, від найдавніших часів до 1939 року / В. Лаба. – Львів, 2001.
19. *Лаба В.* Історія села Кореличі, від найдавніших часів до II світової війни / В. Лаба. – Львів, 2001.
20. *Лаба В.* Історія села Коросно, від найдавніших часів до 1939 року / В. Лаба. – Львів, 2001.
21. *Лаба В.* Історія села Тучне / В. Лаба. – Львів, 2001.
22. *Лаба В.* Історія сіл Болотня та Янчин, від найдавніших часів до 1939 року / В. Лаба. – Львів, 2001.
23. *Лаба В.* Історія сіл Утіховичі та Добряничі, від найдавніших часів до 1939 року / В. Лаба. – Львів, 2001.
24. *Лаба В.* Коротка історія села Смереківка (Віцинь) / В. Лаба. – Львів, 2001.
25. Музей-заповідник «П'ятничанська вежа». URL: <https://lvivgallery.org.ua/museums/muzey-zapovidnyk-pyatnychanska-vezha> (дата звернення 17. 11. 2023)

26. Незрівнянний рідний край / уклад. П.Бучок, О. Краєвський. – Львів : Камула, 2013. – С. 152.
27. *Николишин Ю.* Мандремо Львівщиною / Ю. Николишин. – Львів : Апріорі, 2010. – С. 32–36, 46–53.
28. Опілля – слово, назва і термін / Б. Муха // Вісн. Львівського ун-ту. Серія географічна. – 2004. – Вип. 30. – С. 194–200.
29. Опілля – центр хліборобської цивілізації Трипілля. 30.11. 2017. URL:<https://poltava.to/news/45200/> (дата звернення 15. 11. 2023)
30. Опілля. Матеріал з Вікіпедії — вільної енциклопедії. URL: <https://uk.wikipedia.org/wiki/%D0%9E%D0%BF%D1%96%D0%BB%D0%BB%D1%8F> (дата звернення 20. 11. 2023).
31. *Пастернак Р.* Село між горами (про село Боршів) / Р. Пастернак. – Львів, 2002.
32. Передумови та етапи розвитку сільського зеленого туризму в Карпатському регіоні України. URL: [https://tourlib.net/statti\\_ukr/siltur6.htm#google\\_vignette](https://tourlib.net/statti_ukr/siltur6.htm#google_vignette) (дата звернення 20.11.2023)
33. Перспективи розвитку замкового туризму на території Опілля. Ігор Лисий, Любов Чорна. Матеріали V Міжнар. наук.-практ. Інтернет-конф.«Проблеми та перспективи розвитку науки на початку третього тисячоліття країнх СНД». Переяслав-Хмельницький, 17-19 листопада 2012 р.URL - [https://tourlib.net/statti\\_ukr/lysyj.htm](https://tourlib.net/statti_ukr/lysyj.htm)(дата звернення 15. 11. 2023)
34. *Приходько М.* Біотичне та ландшафтне різноманіття басейну р. Гнила Липа / М. Приходько. – Івано-Франківськ Галицька друкарня, 2009. – С. 10, 26, 62.
35. Ренесансні портали Опілля. URL: <https://oldena.lpnu.ua/bitstream/ntb/15578/1/3-8-13.pdf> (дата звернення 15.11.2023)
36. *Сабадуха В.* Теоретико-методологічні засади викладання історичного краєзнавства в контексті Нової української школи / В. Сабадуха //

Історико-краєзнавча діяльність у закладах освіти в умовах Нової української школи : зб. тез доповідей учасників Всеукр. наук.-практ. конф. (м. Івано-Франківськ, 18 травня 2023 р.) / за наук. ред. М. Ю. Косила, А. З. Королька. – Івано-Франківськ : Симфонія Форте, 2023. – С. 19–22.

37. Свірзький замок. URL - <https://www.karpaty.info/ua/uk/lv/lw/svirzh/sights/castle/> (дата звернення 16. 11. 2023)

38. Секрети опільської вишивки: розповідає експертка. 06.09.2022 URL:<https://vogue.ua/article/culture/art/sekreti-opilskoj-vshivki-rozpovidaye-ekspertka-49742.html> (дата звернення 01. 12. 2023)

39. Скарб нації: в Галичі відкрилась етнографічна виставка, присвячена регіону Опілля. 16. 05. 2023. URL: <https://vogue.ua/article/culture/lifestyle/skarb-naciji-v-galichi-vidkrilas-etnografichna-vistavka-prisvyachena-regionu-opillya-52273.ht>(дата звернення 01. 12. 2023).

40. Старосільський Замок. URL: <https://karpatium.com.ua/pamyatky-arkhitektury/starosilskyi-zamok> (дата звернення 16. 11. 2023).

41. Старостинський замок у Галичі. URL: [https://vue.gov.ua/Старостинський\\_замок\\_у\\_Галичі](https://vue.gov.ua/Старостинський_замок_у_Галичі) (дата звернення 15ю 11ю 2023).

42. Стільське городище. URL:<https://ukrainaincognita.com/arkheologiya/stilske-gorodyshe> (дата звернення 17. 11. 2023).

43. *Тарангул Л.* Методологічні принципи і підходи до навчання історичних дисциплін в умовах Нової української школи / Л. Тарангул // Історико-краєзнавча діяльність у закладах освіти в умовах Нової української школи : зб. тез доповідей учасників Всеукр. наук.-практ. конф. (м. Івано-Франківськ, 18 травня 2023 р.) / за наук. ред. М. Ю. Косила, А. З. Королька. – Івано-Франківськ : Симфонія Форте, 2023. – С. 7–10.



44. Туристсько-краєзнавчий напрям. URL - <https://imzo.gov.ua/osvita/pozashkilna-osvita-ta-vihovna-robota/navchalni-programi/turistsko-kraeyznavchiy-napryam/>(дата звернення 26. 11. 2023)
45. Церква Стрітєння Господнього (с.Черепин, Львівська обл.): карта, фото, опис. URL: <https://drymba.com/uk/1032081-tserkva-stritennya-hospodnyoho-cherepyn-lvivska> (дата звернення 20. 11. 2023)
46. *Чемеринецький А.* Давній Галич / А. Чемеринецький. – Івано-Франківськ, 2010. – С. 42–43.
47. *Чугуєнко В.* Енциклопедія «Моя Україна» / В. Чугуєнко. Харків : Радно, 2008. – С. 42.
48. *Шаблій О.* Суспільна географія : книга четверта / О. Шаблій. – Львів : ЛНУ ім. Івана Франка, 2019. – С. 253–255.
49. Що таке об'єкти культурної спадщини.  
URL:<https://smarttender.biz/terminy/view/ob-yekti-kulturnoyi-spadshchini/>(дата звернення 26. 11.2023)
50. DriverTop. Українська спільнота водіїв. URL: <https://driver.top/blog/453188>(дата звернення 27. 11. 2023)

## ДОДАТОК

«Історико – культурна спадщина Львівське Опілля» (власна розробка автора)

Замки, оборонні споруди	Городища	Пам'ятки природи, печерні комплекси	Дерев'яні церкви	Костели	Курганні некрополі	Музейні артефакти та пам'ятки монументальної архітектури
Львівський «Високий замок» XII- XIIIст.	Стільське городище VIII-Хст. пам'ятка археології	Грот «Прийма» унікальна пам'ятка природи та археології «палеологічна стоянка» Вік 45 000років	Церква Богоявлення у Куғаєві 1693р.	Костел Бернандинців м. Львів 1630р.	Поховальні пам'ятки у вигляді курганів біля села Стільсько, села Іллів, VIII-Хст.	Галицьке Євангеліє Крилоське (Галицьке) Євангеліє — рукописне Євангеліє 1144р.
Замок в Старому Селі 1584-1589рр	Звенигород - стародавня столиця Звенигородсько го князівства XI- XIIIст.	Скельно – печерний комплекс «Розгірче» X – XIII ст.	Церква Стрігіння у Черепині 1757р.	Костел Марії Сніжної м. Львів XIVст.		Це найдавніший точно датований слов'янський кириличний рукопис. Зберігається у Москві в Державному історичному музеї.
Одеський замок будований в XIV столітті.			Церква Параскевії у Красові 1707р.	Домініканський костел м. Львів 1214р.		
Підгорецький замок 1635-1640рр			Церква Успіння Пресвятої Богородиці в Глинянах 1749р.	Костел св. Мартіна м. Львів 1736р.		
Свіржський замок збудовано в кінці			Церква св. Юра в Дрогобичі 1656р.	Костел Єзуїтів м. Львів 1610р.		

<p>XVI ст..</p> <hr/> <p>Винниківський замок</p> <p>XVII-XVIIIст.</p> <p>Золочівський замок збудовано в першій половині XVII століття.</p> <hr/> <p>Бродівський замок</p> <p>1630-1635рр</p> <hr/> <p>Жовківський замок</p> <p>1595-1605рр</p> <hr/> <p>Поморянський замок</p> <p>1497 р.</p> <hr/> <p>Добромільський замок</p> <p>1566 р.</p> <hr/>			<p>Церква Pokрови Богородиці 1935р.</p> <hr/> <p>ЛьвівРудно</p> <hr/> <p>Церква Архангела Михаїла 1754 р с. Комарно Городоцький р-н</p> <hr/> <p>Церква Успіння Пресвятої Богородиці збудований 1603 р с. Кліцько Городоцький р-н</p> <hr/> <p>Церква Присвятої Богородиці 1700р. с.Селець Дрогобицького р-ну</p> <hr/> <p>Церква Арх. Михаїла 1663р с. Ісаї Турківський р-н</p> <hr/> <p>Церква Богоявлення 1772р. с. Бачів</p> <hr/> <p>Церква Різдва Богородиці</p>	<p>Костел Бенедикток 1595р м. Львів</p> <hr/> <p>Костел Вознесіння м.Львів 1738р.</p> <hr/> <p>Костел Арх. Михаїла 1634р. м. Львів</p> <hr/> <p>Костел кларисок м. Львів 1607р.</p> <hr/> <p>Костел св.. Анни м. Львів 1673р.</p> <hr/> <p>Костел св.. Єльжбети 1903р. м. Львів</p> <hr/> <p>Костел св..Марії Магдалини м. Львів</p>		
--	--	--	--	--	--	--

<p>Унівська лавра XIV – XVст. Це оборонна споруда з оборонними мурами</p>			<p>1735р. с. Брюховичі</p>	<p>1615р. Костел св..</p>		
			<p>Церква Присвятої трійці</p>	<p>Урсули м. Львів 1685р.</p>		
			<p>1904р. с. Вільховець</p>			
			<p>Церква Арх Михаїла 1698р. с. Дусанів</p>	<p>Костел Івана Хрестителя 1260р. м. Львів</p>		
			<p>Церква Івана Богуслова 1830р. с. Костенів</p>	<p>Костел св. Антонія м.. Львів 1718р.</p>		
			<p>Церква Арх. Михаїла 1872р. с. Лагодів</p>	<p>Костел Казимира м. Львів 1656р.</p>		
				<p>Костел Лаврентія м. Львів 1539р.</p>		
				<p>Костел св.. Лазаря м.Львів 1634р.</p>		
				<p>Костел св. Софії</p>		

				<p>м. Львів 1763р.</p> <hr/> <p>Костел Святого Духа м. Львів 1642р.</p> <hr/> <p>Костел Францис кантів м. Львів <u>1835р.</u> Латинсь кий Катедральний собор м. Львів 1360р. Костел Ма- тері Божої Честохов- ської в Де- мні 1913р.</p> <hr/> <p>Костел Ус- піння Бого- родиці с. Свірж 1546р Костел Во- здвиження с. Підгірці 1766р.</p> <hr/>		
--	--	--	--	---	--	--

				Костел Вождв ження 1400 рр. с. Вижняни		
--	--	--	--	--	--	--

**«Історико – культурна спадщина Рогатинського Опілля» (власна розробка автора)**

<b>Замки, оборонні споруди</b>	<b>Городища</b>	<b>Пам'ятки природи, печерні комплекси</b>	<b>Дерев'яні церкви</b>	<b>Костели</b>	<b>Курганні некрополі</b>	<b>Музейні па- м'ятки та монументи</b>
Галицький замок XIV ст..	Рогатин – центр Білої Хорватії (площа то- дішнього городища прибли- зно45га.) Хст.	«Касова Гора» - сис- тема скеляс- тих пагорбів західноо- пільський масив біля села Бовшів  «Чортова Гора» 350м. над рівнем моря с. Пу- ків	Рогатинсь- ка церква Зшестя Святого Духа XVI – XIXст. Занесена до спад- щини ЮНЕСКО Церква Ар- хангела Михаїла у с. Чесники 1911-1914р	Костел Святого Миколая та Анни м. Рогатин 1666р.  Костел Святого Станіслава 1578 – 1610рр. с. Ферлів	Кургани, могиль- ники вздовж Во- лоського шляху.	Пам'ятник Роксолані 1999р. Садиба – му- зей, роду Реїв с.Прио- зерне XVIIIст.
Залишки – вали Бурш- тинського						

міського замку 1915- 1918рр.			Церква Святого Василя Ве- ликого в с.Черче 1564-1565р	Костел Пресвятої Діви Марії 1875р. м. Івано – Франківськ		
			Церква Святого Пантелей – мона (храм часів кня- жої доби)			
			Церква Ар- хангела Михаїла в с. Беньківці 1882р.	Вірменсь- кий костел XVIII ст. Городенка		
			Церква Во- здвиження Чесного Хреста 1732р.	Благовіще- нський кос- тел XVIII ст. в Біще- нцях		
			Церква Во- скресін ня Христа сКнягиничі 1807р.			
			Церква Святого Дмитра с. Заланів 1724р.			

			Церква Богоявлення Господнього с. Руда 1896р.			

**«Історико – культурна спадщина Тернопільського Опілля» (власна розробка автора)**

<b>Замки, оборонні споруди</b>	<b>Городища</b>	<b>Пам'ятки природи, печерні комплекси</b>	<b>Дерев'яні церкви</b>	<b>Костели</b>	<b>Курганні некрополі</b>	<b>Музейні пам'ятки</b>
Бережанський замок 1554р.	Давні поселення біля села Окопи	Печери с. Кривче та с. Млинки	Церква св.Миколая 1610р. Бережани	Костел Пресвятої Діви Марії 1644р с. Біще	Поховання в печері Вертеба поблизу села Більче - Золоте	Історико – культурний природний заповідник 1994 рік заснування м. Збараж Вишневецький архітектурно ландшафтний комплекс XIV -XIX ст.
Ратуша в Бережанах 1811р.	Борщівського району та кременяні майстерні біля села Бодаки Збарзького району набули Міжнародного статусу.		Церква Параскевії 1824р. село Волощина	Костел Матері Божої Утїшительки 1925р с. Великий Ходачків		
Замок с. Чортків 1610р.			Церква Івана Богослова 1803р. с. Жуків	Костел Святого Миколая 1904р. у Дітківцях	Поховання біля села Верхняківца також біля Теробовлі	
Ратуша в Бучачі 1750р.			Церква Миколая 1771р. с.Надрічне	Костел Зачаття		



Скалацький замок 1564р.			Церква Параскеви 1385 -1410 1728рр. в селі Порчун	Пресвятої Діви Марії 1706р. с. Личківці		
Замок с. Теремовля 1630рр.				Костел Матері Божої 1882р. с.Кобиловолоки		
Замок с. Микулинці 1550рр.			Церква Перенесення Мощів Святого Миколая 1714р. с.Слов'ятин	Костел Введення 1911-1912р с. Млинки		
Замок с. Язловець XVIIст.			Церква Петра і Павла 1688р. с. Урмань	Костел Божої Матері 1925р. с.Шибалин		
Замок с. Підзамочок XVIIIст.			Церква Вознесіння 1916р. с.Кривче	Костел св.. Петра і Павла 1904р. Постолівці Домініканський костел 1610р. м. Чортків		
Замок с. Золотий Потік 1568рр.			Церква Перенесення Мощів			
Замок в смт. Скали Подільські 1394рр.						
Замок с. Кривче 1650рр.						

			Святого Миколая 1793р. с. Висічка	Успенсь - кий костел XVIII ст.. Смт. Скала Подільська		
			Церква Івана Богу- слова 1763р. с. Іване – Пусте	Костел Станіслава 1855р. Кременець		
			Церква Ар- хангела Михайла 1858р. с. Колодне	Костел Не- устанної Помочі Матері Бо- жої 1761р. Три- бухівці		
			Церква Во- знесіння та Успіння Богородиці 1584р 1635р 1990р. м. Чортків	Бернанди- нський кос- тел 1610р. м. Гусятин		
			Церква Введення Богродиці 1930р. Млиниська	Костел Ус- піння Бого- родиці XVIII ст.. м. Бучач		
			Церква Ів- Богуслова 1715р. с. Довге	Костел свя- того Анто- нія с. Лосяч		

--	--	--	--	--	--	--

---