

МІНІСТЕРСТВО ОСВІТИ І НАУКИ УКРАЇНИ
ЛЬВІВСЬКИЙ НАЦІОНАЛЬНИЙ УНІВЕРСИТЕТ ІМЕНІ ІВАНА ФРАНКА
Географічний факультет. Кафедра економічної і соціальної
географії імені професора Олега Шаблія

Завідувач кафедри

_____ доц. Гудзеляк І. І.

« _____ » _____ 2023 р.

**РАДЕХІВСЬКА ТЕРИТОРІАЛЬНА ГРОМАДА: КРАСЗНАВЧЕ
ВИВЧЕННЯ У ШКІЛЬНІЙ ГЕОГРАФІЇ**

Магістерська робота

Предметна спеціальність 014.07 Середня освіта (Географія)
Освітньо-професійна програма «Середня освіта (Географія)»

Виконала: студ. ГРОМ-21с
Покотило Анастасія Іванівна

(підпис)

Науковий керівник:
проф. Ровенчак Іван Ілліч

(підпис)

Рецензент:
доц. Бордун Ореста Юріївна

(підпис)

Львів – 2023

ЗМІСТ

Зміст.....	2
Вступ.....	4
Розділ 1. Теоретичні основи дослідження	7
1.1. Тема, об'єкт та мета дослідження	7
1.2. Термін краєзнавство та його використання у програмі середньої школи.....	9
1.3. Поняттєво-термінна система.....	12
Розділ 2. Особливості краєзнавчого вивчення Радехівської територіальної громади у середній школі.....	17
2.1. Характеристика класів вивчення.....	17
2.2. Краєзнавча характеристика досліджуваного регіону.....	21
2.3. Краєзнавча екскурсія	30
Розділ 3. Методичні рекомендації щодо використання краєзнавчого матеріалу в курсі шкільної географії	34
3.1. Загальні методичні рекомендації	34
3.2. Новітні методи вивчення.....	36
3.3. Розробка краєзнавчого гуртка для учнів середньої школи 5-8 класів	39
3.4. Розробка уроків із застосуванням новітніх методів вивчення краєзнавства.....	42
3.5. Науково-педагогічне дослідження на тему: «Використання віртуальних екскурсій для покращення вивчення географії у середній школі».....	51
Висновки	57

Список використаної літератури	59
Додатки.....	63

АНОТАЦІЯ

Покотило А.І. Радехівська територіальна громада: краєзнавче вивчення у шкільній географії. Рукопис.

Кваліфікаційна робота на здобуття освітнього ступеня «Магістр» за освітньо-професійною програмою «Середня освіта (Географія)». Львівський національний університет імені Івана Франка. Львів, 2023. 65 с.

Розкрито сутність краєзнавчого вивчення Радехівської територіальної громади у середній школі, охарактеризовано класи вивчення. Проаналізовано навчальну програму на зміст краєзнавчого пізнання. Зазначено методичні рекомендації для проведення уроків. Розроблено конструктори уроків з теми дослідження, гурток для учнів, запропоновано застосування сучасних інтерактивних технологій навчання та новітніх технологій для краєзнавчого вивчення громади у середній школі.

Ключові слова: краєзнавство, об'єднана територіальна громада, краєзнавча характеристика, новітні технології, конструктори уроків, краєзнавчий гурток.

ANNOTATION

Pokotylo A.I. Radekhiv territorial community: local history study in school geography. Manuscript.

Qualification work for the educational degree "Master" in the educational and professional program "Secondary Education (Geography)". Ivan Franko National University of Lviv. Lviv, 2023. 65.

The essence of the local history study of Radekhiv territorial community in secondary school is revealed, the classes of study are characterized. The curriculum for the content of local history is analyzed. The methodological recommendations for conducting lessons are indicated. Lesson designers on the research topic, a club for students are developed, the use of modern interactive teaching technologies and the latest technologies for local history study in secondary school is proposed.

Keywords: local history, united territorial community, local history characteristics, interactive technologies, lesson designs, local history club.

ВСТУП

Зараз спостерігаємо тенденцію, що географія перевтілюється із науки, яка головним чином займалась описом Землі, у науку, що поєднує у собі інтеграцію природних, соціальних, та економічних закономірностей, та розглядає їх у часі та просторовому розрізі. Відповідно до цього, вони забезпечують формування політичної, економічної та екологічної культури учнів.

Влучно прокоментували вивчення географії у сучасній школі Касіяник І. та Мисько В.: «Географія повинна бути світоглядно-орієнтованим предметом, оскільки курс вивчення покликаний закріпити систему поглядів на світ, сформувані мислення. Нові підручники та навчально-методичні матеріали мають відповідати сучасному рівню географічної науки, бути методично забезпеченими та дидактично вивіреними. Вони мають підняти викладання географії на новий рівень, викликати в учнів пізнавальний інтерес до предмету.»[19].

Отже, враховуючи прискорення темпів розвитку людської цивілізації, це вимагає відповідних і постійних змін від системи освіти України та будь-якої країни світу. Ці зміни повинні відбуватися в напрямку підвищення ролі окремих шкільних дисциплін у навчанні та вихованні дітей – майбутніх громадян. Окрім того, вдосконалюється методика викладання навчальних предметів, вона стає відповідною часу. Нині в деяких країнах структура і зміст навчальних програм з окремих дисциплін щорічно коригуються, іноді досить суттєво.

Я вважаю, що в Україні краєзнавчий принцип викладання повинен активно застосовуватись та набирати розвитку, оскільки саме він може розвивати в учнях почуття національної гордості та патріотизм. Також цей напрям застосовуєшироко застосовує Мала академія наук України, влаштовує різноманітні конкурси, які стосуються краєзнавчої діяльності задля розвитку краєзнавчого напрямку в широких колах суспільства.

Проте, потрібно зазначити, що є значення та вимоги, які використовуються на уроках географії згідно змісту краєзнавчого матеріалу:

1. Одержані знання та навички повинні відповідати вимогам сучасної шкільної програми.

2. Вчитель повинен відбирати краєзнавчий матеріал, який сприятиме формування світогляду в учнів.

3. Поданий матеріал повинен розвивати набуті знання, вміння та навички.

4. Краєзнавчий матеріал, який буде використовуватись у викладанні шкільної географії, повинен бути типовим для конкретної території проживання учнів.

Дані вимоги сформують географічні знання на існуючому прикладі рідного краю, відповідно це полегшить навчання учнів та матеріал краще закріпиться у пам'яті.

Структура роботи: магістерська робота складається з вступу, розділів, загальних висновків, списку використаних джерел та додатків.

РОЗДІЛ 1. ТЕОРЕТИЧНІ ОСНОВИ ДОСЛІДЖЕННЯ

1.1. Тема, об'єкт та мета дослідження

Дослідження, що є орієнтованими на розробку методологічних і концептуальних засад даної галузі знань, називають теоретичними. Ці дослідження сформовані на підходах, методах і методиках, які розроблялись, вдосконалювались і випробовувались у мережі географічних досліджень.

У кожному науковому дослідженні можна виділити два рівні методів:

1) емпіричний, на якому відбувається процес накопичення фактів. Можна виділити такі методи: порівняння (виокремлення схожості або відмінності між предметами або явищами).

2) теоретичний — досягнення синтезу знань [19, 21].

У магістерській роботі будуть застосовуватись наступні методи: спостереження, аналітичний, описовий, порівняльно-географічний.

Метод спостереження – це спосіб дослідження, при якому аналізуються і описуються об'єкти або явища. Спостереження дозволяє вивчати процеси або явища у природі. У написанні роботи використовую цей метод для опису

Аналітичний метод – це процес дослідження об'єкта, який досліджує його через «розбиття» на кілька частин. У процесі дослідження краєзнавчого вивчення Радехівської територіальної громади у середній школі використовуватимуть цей метод через дослідження складових частин громади та шкільної програми зокрема. Він є найбільш вживаним у галузі соціальних та природничих наук.

Описовий метод – це метод, який використовується для опису характеристик процесу, явища або об'єкта, який досліджується. У магістерській роботі використовую даний метод для опису досліджуваної ОТГ, шкільної програми, краєзнавства загалом.

Порівняльно-географічний метод – це метод, який використовують для зазначення та опису спільних та відмінних ознак різних об'єктів, процесів та явищ. У роботі метод використовується у описі географічних об'єктів досліджуваної місцевості.

Моделювання – непрямий, опосередкований метод наукового дослідження об'єктів, який ґрунтується на застосуванні моделі як засобу дослідження. Прикладом у магістерській роботі є таблиці та діаграми.

В Україні питання загально-краєзнавчої та географо-краєзнавчої теорії плідно розробляли П. Чубинський, О. Діброва, К. Дубняк, Я. Жупанський, В. Замковий, Ф. Заставний, І. Ковальчук, М. Костриця, М. Крачило, М. Костомаров, В. Круль, В. Кубійович, О. Маринич, Я. Мариняк, Ф. Матвієнко-Гарнага, М. Откаленко, І. Ровенчак, С. Рудницький, С. Русова, О. Русов, І. Тесля, Т. Тетерський, П. Тутковський, О. Шаблій, Є. Шипович, П. Шищенко, М. Янко та інші.

Шкільний курс географії має всі перспективи та шляхи для впровадження вивчення краєзнавства, але великим питанням залишається правильний та якісний підхід до відбору та збирання інформації на урок, тому вчителю у своїй практичній діяльності потрібно впроваджувати нові форми в навчальний процес: екскурсії, гуртки, оновлені практичні роботи, організація подорожей для учнів, походи і тд.

Метою магістерської роботи є вивчення особливостей пізнання Радехівської територіальної громади середньої школи, аналіз проблематики та перспектив вивчення об'єкта.

Відповідно до мети, передбачено такі завдання:

- охарактеризувати сучасні програми вивчення географії у середній школі на зміст пізнання територіальних об'єднань;
- проаналізувати програму вивчення та класи досліджень, а також зазначити приклади їхньої інтерпретації у підручниках;
- зазначити методичні рекомендації щодо проведення краєзнавчих уроків у середній школі;
- за результатами аналізу матеріалу розробити краєзнавчий маршрут у межах досліджуваної території;
- розробити конспекти уроків та краєзнавчого гуртка для учнів.

Інформаційною базою магістерської роботи стали такі документи: підручники, навчальні програми, наукова література, публікації, інформаційні ресурси, які знаходяться у вільному доступі.

Об'єкт дослідження – Радехівська територіальна громада.

Предмет дослідження – краєзнавче дослідження Радехівської територіальної громади у курсі шкільної географії.

1.2. Термін краєзнавство та його використання у програмі середньої школи

Перші згадки вивчення краєзнавства були закладені Я. Коменським. Як відмічено у роботі В. Бугрія, перші підвалини шкільного краєзнавства були у XVII ст., який відстоював думку, що в навчанні потрібно використовувати матеріали про місцевість, а словесна подача знань може зіпсувати основні знання здобувача освіти, і підкреслював, що діти повинні вивчати «самі речі, а не чужі спостереження і свідчення про ці речі» [5].

Досліджуваний термін "краєзнавство" має корені у слов'янській мові та походить від слов'янського слова "край", яке вказує на певну територію, окрайцю чи регіон. Додаючи до цього слова суфікс "-знавство," виникає нове слово, яке вказує на дослідження території або регіону. По суті, краєзнавство вивчає різні аспекти певного регіону, включаючи його культуру, історію, географію, природні умови, традиції, мову та багато інших аспектів; спрямоване на збереження та розуміння специфіки певного місця та його культурної спадщини. Краєзнавство прагне пізнати і розкрити всі аспекти і особливості конкретного регіону або місцевості, що становлять його ідентичність та характер [3].

Також, краєзнавство займається вивченням та дослідженням історії конкретної місцевості, наприклад, міста, регіону чи громади. Воно зосереджене на розумінні унікальних історичних подій, людей та подій, які сформували певну територію.

Краєзнавство в умовах держави є науково-громадським рухом, однією із найпоширеніших форм пізнання України шляхом комплексного вивчення її окремих регіонів, місцевостей, малих територій. Авангардну роль у процесі розвитку вітчизняного краєзнавства займає Національна спілка краєзнавців України. Краєзнавчий рух є багатим на традиції, пошуки і цікаві відкриття.

Краєзнавство як наука виникло на початку позаминулого століття. У десятиліттях XIX ст. в Україні почали формуватися місцеві культурно-просвітницькі та етнографічні центри (Полтава, Одеса, Ніжин, Харків). Початок народознавчих досліджень поклав Харківський університет, заснований у 1805 році. Університетська друкарня почала видавати журнали й альманахи, книжки з українського народознавства. Викладачі та студенти університету розгорнули роботу зі збору пам'яток матеріальної культури серед місцевого населення, зразків усної народної творчості[5].

Із зазначеного вище, можемо зазначити наступні освітні переваги включення краєзнавства до навчальної програми середньої школи:

Актуальність для учнів. Вивчення краєзнавства безперечно робить географію більш близькою для учнів, оскільки учні пов'язують її з подіями і місцями, які є частиною їхнього безпосереднього оточення. Наслідком цього, є розвиток почуття гордості та ідентичності, через розуміння історії власного села, міста, чи громади.

Навички критичного мислення. Вивчення місцевості розвиває навички критичного мислення, через аналіз першоджерел, карт, атласів, краєзнавчих розробок та іншої інформації, яка пов'язана із рідною місцевістю. Як наслідок, це сприяє розвитку таких навичок, як географічна інтерпретація та вміння конструювати географічні зв'язки у часі та просторі.

Залучення громади. Вивчення краєзнавства надає можливості для залучення громади. Учні можуть проводити інтерв'ю з місцевими жителями, відвідувати історичні місця та співпрацювати з місцевими географічними або ж історичними товариствами чи окремими мешканцями, які займаються

дослідженням місцевості. Це допомагає учням розвинути почуття громадянської відповідальності та зв'язку з ширшою спільнотою.

Інтеграція з іншими предметами. Краєзнавство може бути інтегроване в різні предмети, зокрема географію, історію, літературу та мистецтво. Такий міждисциплінарний підхід збагачує розуміння учнями географічних та історичних подій та їхнього ширшого контексту. Також вчителі можуть створювати міжпредметні проекти, які охоплюють різні навички та сфери знань.

Збереження культурної спадщини. Вивчення місцевої географії сприяє збереженню культурної спадщини, визнаючи та оцінюючи внесок різних груп у громаді. Це допомагає учням зрозуміти культурне розмаїття та географічно-історичне коріння своєї громади.

Розвиток навичок. Краєзнавчі проекти можуть покращити дослідницькі та презентаційні навички учнів. Учні можуть брати участь у практичних заходах, таких як проведення усних інтерв'ю із місцевими краєзнавцями, створення презентацій чи виставок. Це сприяє розвитку навичок історичного дослідження, збору даних та ефективної комунікації.

Розуміння змін у часі. Вивчення місцевої історії дозволяє учням спостерігати, як їхня громада змінювалася з плином часу. Вони можуть досліджувати вплив економічного, соціального та технологічного розвитку на місцевий ландшафт. Це забезпечує відчутний контекст для ширших історичних тенденцій і подій.

Як висновок, вважаємо, що включення краєзнавства до навчальної програми середньої школи збагачує загальний освітній досвід, пов'язуючи учнів з їхнім корінням, розвиваючи критичне мислення та сприяючи формуванню почуття спільноти і культурної обізнаності. Найбільш доцільним вважаю введення краєзнавства у програму вивчення географії 8 класу, також проведення краєзнавчого гуртка.

1.3. Поняттєво-термінна система

Виокремлення серед інших наук. Краєзнавство – це наука, яка вивчає різні аспекти життя та спадщини конкретного місця. Воно тісно пов'язане з іншими науками, такими як географія, історія, антропологія, соціологія, мистецтвознавство та екологія. Краєзнавство допомагає нам зрозуміти, як люди взаємодіють з природою та один з одним у певному регіоні. Воно також сприяє збереженню культурної та природної різноманітності.

Місце серед географічних наук. Краєзнавство входить до складу географічних наук і представляє собою важливий компонент географії. У цілому, краєзнавство інтегрується в систему географічних наук і розширює розуміння конкретних територій, їхнього впливу на суспільство та сприяє збереженню та розвитку природної та культурної різноманітності.

Фізична географія. Фізична географія досліджує природні явища та процеси, такі як клімат, ґрунти, ландшафти, гідрологія і інші. Краєзнавство може бути важливим в контексті дослідження природних особливостей конкретних регіонів та їх впливу на людей та суспільство.

Соціальна географія. Гуманітарна географія зосереджена на вивченні соціальних, культурних та економічних аспектів географії. Краєзнавство включає в себе аспекти культурної географії, історії, антропології і етнографії регіонів.

Регіональна географія. Краєзнавство може бути розглянуте як частина регіональної географії, яка вивчає конкретні регіони, їхню географічну структуру, особливості розвитку та вплив на оточуючу територію.

Туризм та географія відпочинку. Краєзнавство важливо для розвитку туризму та географії відпочинку, оскільки воно допомагає розкрити туристичний потенціал різних регіонів та розвивати туристичні маршрути.

Містобудування та розміщення об'єктів. Краєзнавство може бути корисним при розробці планів містобудування, розміщення інфраструктури та прийнятті рішень щодо розвитку регіонів.



рис. 1.1 *Поняттєво-термінна система «Краєзнавство»*
(побудовано авторкою)

За масштабами досліджень:

Наукове (державне краєзнавство) – це діяльність державних наукових установ, спрямована на комплексне вивчення територій країни з метою збереження та популяризації її культурної та природної спадщини.

Навчальне краєзнавство – це складова частина освітнього процесу, яка спрямована на вивчення історії, культури, природи та населення рідного краю. Воно проводиться в навчальних закладах різних рівнів за різними напрямками, такими як літературознавство, історія, географія, природознавство, етнографія та фольклор.

Всі напрямки громадського краєзнавства взаємопов'язані та доповнюють один одного. Вони утворюють єдине громадське краєзнавство, яке неможливо зрозуміти без урахування всіх його складових, які є частинами одного цілого.

За функціями:

Педагогічна концепція краєзнавства розглядає його як метод та дидактичний принцип, який використовується в освітньому процесі для підвищення ефективності навчання та виховання.

Пропедевтична концепція краєзнавства розглядає його як курс елементарної шкільної географії, який є основою для вивчення географії в старших класах.

Наукове краєзнавство розглядається як структурна складова географічної науки, яка вивчає географічні явища, процеси та закономірності розвитку природи та суспільства на конкретній території.

За напрямками:

Туристичне краєзнавство – це галузь знань, яка вивчає природні, історичні, культурні та економічні особливості певної території з метою її популяризації та розвитку туризму. Воно формується на основі міждисциплінарного синтезу знань з географії, історії, етнографії та туризмознавства.

Ці дослідження є важливим джерелом формування наукової фактологічної бази географії, історії, етнографії, дидактики, методики викладання шкільних курсів і курсів ВНЗ, поповнення музейних експозицій, змістовного насичення наукових і популярних видань.

Під час краєзнавчих екскурсій, експедицій та інших заходів учні та студенти безпосередньо пізнають природу, історію, культуру та економіку рідного краю. Це допомагає їм сформуванню уявлень про взаємозв'язок між різними аспектами життя краю, а також накопичити знання, необхідні для подальшого навчання та професійної діяльності.

Етнографічне краєзнавство – це наука, яка вивчає культуру, традиції, звичаї та спосіб життя людей, які живуть на певній території. Воно поєднує в собі знання про культуру та суспільство з знаннями про географію та історію.

Історичне краєзнавство – це спосіб пізнання історії конкретного краю. Воно дозволяє нам дізнатися про події, що відбувалися на цій території в минулому, а також про людей, які жили тут. Історичне краєзнавство допомагає нам краще зрозуміти минуле і сучасність нашого краю. Об'єктом краєзнавчого дослідження може бути будь-який аспект життя краю, від його загальної історії до історії окремих населених пунктів, вулиць, підприємств, навчальних закладів, споруд та інших об'єктів.

Економічне краєзнавство – це галузь краєзнавства, яка вивчає сучасні економічні процеси, що відбуваються на певній території. Воно охоплює всі галузі економіки, від промисловості та сільського господарства до транспорту та торгівлі. Також економічне краєзнавство вивчає населення краю, окремі підприємства та установи. Інтерес до економічного краєзнавства зростає внаслідок розвитку ринкової економіки, формування бізнесових структур та пошуку нових ринків збуту. Економічна інформація з краєзнавства широко поширюється у ЗМІ та мережі Інтернет.

Географічне краєзнавство. Краєзнавче вивчення природи передбачає дослідження не лише її загальних закономірностей, а й особливостей окремих компонентів природи, їх взаємодії та взаємозв'язку. Природа краю розглядається як частина більших територій, таких як природна зона, область, країна. У процесі вивчення виявляються місцеві особливості природи, а також її зв'язок з природою більших регіонів.

Літературне краєзнавство – це наука, яка вивчає літературу певного краю, місцевості або культурної групи. Воно розглядає літературу з культурно-історичного погляду, вивчає літературні тексти, творчість місцевих авторів, літературні традиції та контекст, в якому вони виникають.

Висвітлення у навчальних програмах.

Вивчення краєзнавства в українській школі зазвичай включає в себе різні аспекти, але часто проводиться у рамках інших предметів, таких як історія, географія, література, мистецтво та інші. [26, 27].

Історія та культура України. В рамках уроків історії вивчаються події, які вплинули на формування різних регіонів України, історія місцевих героїв та видатних подій. Також на уроках культури вивчаються мистецтво, література та обряди різних регіонів.

Географія. Вивчення географії включає в себе аналіз природних умов, рельєфу, клімату та географічних особливостей різних частин України.

Література. У шкільних програмах вказується література різних регіонів України, включаючи твори літераторів, які народились або жили в певних місцевостях.

Мистецтво та фольклор. Школярі можуть вивчати мистецтво та фольклор різних регіонів України, зокрема обряди, пісні, танці та народну художню творчість.

Екскурсії та польові дослідження. Дуже важливим аспектом пізнання краєзнавства є екскурсія та польове дослідження. В школах може відбуватися позанавчальний діалог між учнями та місцевими краєзнавцями, які діляться знаннями про свій регіон. Це дозволяє учням особисто вивчати культурну та природну спадщину свого регіону.

Вивчення краєзнавства сприяє розвитку учнівського розуміння своєї країни, її історії, культури та природних багатств. Вони отримують можливість поглибити знання про власний регіон та розвивати патріотизм та інтерес до вивчення рідного краю.

РОЗДІЛ 2. ОСОБЛИВОСТІ КРАЄЗНАВЧОГО ВИВЧЕННЯ РАДЕХІВСЬКОЇ ТЕРИТОРІАЛЬНОЇ ГРОМАДИ У СЕРЕДНІЙ ШКОЛІ

2.1. Характеристика класів вивчення

Найбільш доцільним вважаю введення краєзнавчого принципу викладання у програму 8 класу. Навчальна програма з географії 8 класу України спрямована на формування в учнів ключових компетентностей, зокрема:

1. уміння вчитися;
2. ініціативності та підприємливості;
3. соціальної та громадянської компетентності;
4. екологічної компетентності;
5. компетентності в галузі природничих наук, техніки і технологій
6. математичної компетентності;
7. мовної компетентності [26, 27].

Програма охоплює такі основні теми:

Географічна карта. Учні вивчають призначення карти, її види, елементи та умовні знаки.

Географічний простір України. Учні вивчають особливості географічного положення, рельєфу, клімату, вод, ґрунтів, рослинного і тваринного світу України.

Природні умови і ресурси України. Учні вивчають природні ресурси України, їх склад, розподіл, значення для господарства країни.

Населення України та світу. Учні вивчають склад, структуру, чисельність населення світу та України, його розселення, трудові ресурси, народжуваність, смертність, міграцію.

Природа та населення свого адміністративного регіону. Учні вивчають особливості природи та населення свого адміністративного регіону.

Програма передбачає використання різних форм і методів навчання, зокрема:

1. робота з підручником, навчальними картами, атласом;

2. виконання практичних робіт;
3. проведення екскурсій;
4. використання інтерактивних методів навчання;
5. виконання творчих робіт.

Завданнями програми є:

1. формування в учнів географічної компетентності;
2. розширення знань учнів про природу та населення України та світу;
3. розвиток умінь і навичок роботи з картами, атласом, іншими джерелами географічної інформації;
4. формування в учнів інтересу до географії, її ролі в житті суспільства.

Згідно навчальної програми, учнів 8 класів орієнтують на:

- використання ресурсів (навчальних, природних та інших) для створення цінностей;
- складання плану дій, що визначає пріоритети й етапи, важливі для досягнення їхніх цілей (на прикладі вивчення природи, населення у своєму регіоні);
- вміння оцінювати переваги й ризики альтернативних варіантів і зробити вибір, що виражає їхні преференції на прикладі досліджень проблем, пов'язаних з екологічною ситуацією у своїй місцевості [26, 27].

Підсумувавши, вивчення географії в 8 класі сприяє формуванню в учнів географічного світогляду, розуміння закономірностей розвитку природи та суспільства, розвитку вмінь використовувати географічні знання в різних сферах життєдіяльності.

Наведемо приклади із навчальної програми щодо пов'язаності краєзнавчого матеріалу із матеріалом, що вивчають у 8 класі:

8 клас, курс географії

<i>Розділ і тема</i>	<i>Здобуті краєзнавчі знання</i>
<p>Розділ I. Географічна карта та робота з нею.</p> <p>Тема 1. Географічна карта.</p> <p>Тема 2. Топографічні карти</p>	<p>Вміння знаходити свою місцевість на картах. План власного села/міста.</p> <p>Напрямки від свого населеного пункту до інших. Використання сучасних навігаційних систем у орієнтуванні на власній місцевості.</p> <p>Прокладання маршрутів.</p>
<p>Розділ II. Географічний простір України.</p> <p>Тема 1. Україна на політичній карті Європи і світу</p>	<p>Учні характеризують місцезнаходження своєї області, району та ОТГ, обґрунтовують вплив значення географічного положення України в Європі та світі на економічні та політичні процеси в середині держави.</p> <p>Оцінюють місцезнаходження серед інших міст/сіл.</p>
<p>Тема 3. Україна на карті годинних поясів.</p>	<p>Вирішення задач щодо годинних поясів, пов'язаних з рідним краєм.</p>
<p>Розділ III. Природні умови і ресурси України. Тема 1. Рельєф, тектонічна та геологічна будова, мінеральні ресурси.</p>	<p>Учні знають орографічні об'єкти та тектонічні структури, що знаходяться в їх краї, показують їх на карті, наводять приклади корисних копалин рідного краю, приклади щодо їх використання у своїй місцевості. Мінеральні ресурси, їх демонстрація та вміння розпізнати їх у своїй місцевості.</p> <p>Учні можуть встановлювати взаємозв'язки між місцевим рельєфом, та наявними тектонічними структурами, корисними копалинами.</p>

Тема 2. Клімат і кліматичні ресурси.	Розпізнання та характеристика погоди рідного краю. Оцінює можливість використання кліматичних ресурсів своєї місцевості у різних сферах господарської діяльності, що провадиться на території краю.
Тема 3. Води суходолу і водні ресурси.	Дослідження поверхневих вод місцевості, їх характеристика та екологічна оцінка.
Тема 4. Ґрунти та ґрунтові ресурси.	Визначення закономірностей поширення ґрунтів. Дослідження ґрунтів своєї місцевості. Знання основних чинників ґрунтоутворення області. Оцінка впливу людини на ґрунт місцевості, визначення заходів для підвищення родючості.
Тема 5. Рослинність.	Учні знають тваринний світ свого краю. Розуміють необхідність збереження рідкісних видів. Аналізують карту рослинності України, вплив господарської діяльності людини на рослинний покрив; спостерігають за змінами рослинності своєї місцевості.
Тема 6. Тваринний світ України.	Учні називають видовий склад тваринного світу України та своєї місцевості зокрема. Оцінюють стан тваринних ресурсів, їх роль у господарській діяльності людини; усвідомлюють наслідки впливу людської діяльності на тваринний світ України та своєї місцевості.
Тема 7. Ландшафти України.	Учні називають чинники формування природних ландшафтів, природні країни,

	природні зони; пояснюють на конкретних прикладах своєї місцевості.
Тема 8. Природокористування	Оцінка природно-ресурсного потенціалу свого регіону та характеристика впливу екологічної ситуації на здоров'я населення.
Розділ IV. Населення України та світу. Тема 1. Демографічні процеси та статевовіковий склад населення світу та України. Тема 2. Розселення Тема 3. Етнічний склад населення	Визначають показники народжуваності, смертності, природного й механічного руху, частки жінок і чоловіків, окремих вікових груп у структурі населення країни (регіону). Визначення густоти своєї місцевості. Пояснення чинників на розміщення населення у своєму регіоні. Пояснення етнічного складу населення власного регіону.
Тема 4. Релігійний склад населення.	Учні знають, які релігійні конфесії найбільш популярні в їх області.
Тема 5. Зайнятість населення в світі та Україні	Учні пояснюють роль популярних професій в їх регіоні, порівнюють структуру зайнятості населення в окремих країнах і в Україні.
Розділ V. Природа та населення свого адміністративного регіону	Розкриття вищезазначених тем, що вивчаються у 8 класі, проведення екскурсій місцевістю.

2.2. Красознавча характеристика досліджуваного регіону

Географічна характеристика.

ОТГ розташована у північній частині Львівської області.

Рельєф рівнинний, з незначними підвищеннями. Клімат помірно континентальний, з м'якою зимою та теплим літом. Середня температура січня – $-4,5^{\circ}\text{C}$, липня – $18,5^{\circ}\text{C}$.

Найбільші річки — Західний Буг з притоками Білостоком та Холоївкою і Стир з притоками Березівкою, Радоставкою, Судилівкою.

Ґрунти перегнійно-карбонатні. У долинах приток Західного Бугу і Стиру — великі торф'яні масиви.

В західній частині району залягають поклади кам'яного вугілля.

Ліси займають близько 1/3 території громади. Основними породами дерев є сосна, дуб, береза.

Громада має сприятливі умови для розвитку сільського господарства. На території громади розташовані великі площі ріллі, пасовищ та сіножатей. Основні сільськогосподарські культури – зернові, технічні та кормові.

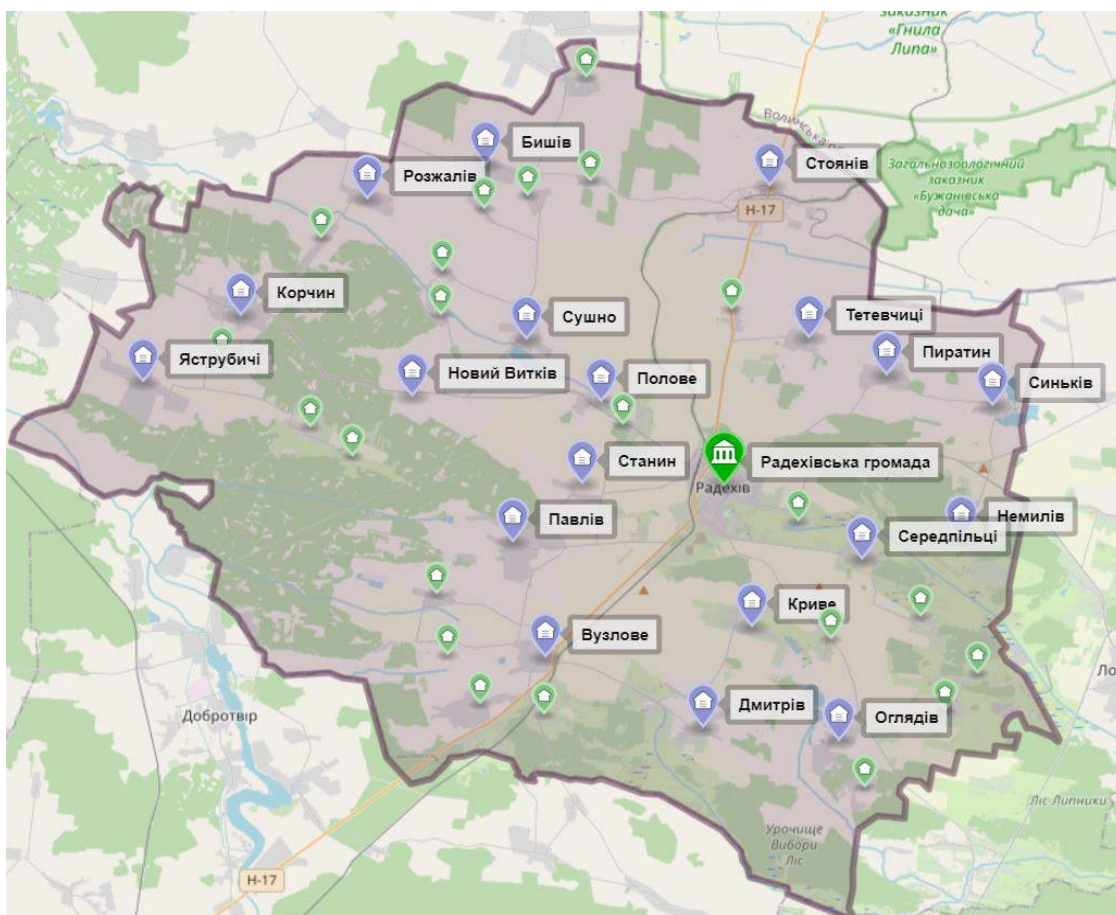


рис. 2.2 Радехівська ОТГ

(джерело: <https://gromada.info/>)

Демографічна характеристика.

Населення громади: близько 39 000 осіб.

Інформації щодо вікової та статевої структури у публічному доступі немає. Багато даних є застарілими, тобто зібрані до реформи децентралізації.

Ранжування за людністю: до складу ОТГ входять одне крупне село, сім великих, 12 середніх і 12 невеликих сіл, 4 малих та одне дрібне село.

Загальна середня щільність населення 47 ос/км², проте, в різних населених пунктах цей показник буде різнитись, наприклад в с. Павлів це 1287,16 осіб/км².

Щодо приросту або скорочення населення ОТГ даних теж поки що немає, тому що громада утворена близько двох років тому, за цей час перепис не проводили. Опираючись на дані 2020 року, з сайту статистики України по Радехівському районі, населення зменшувалось останні 7 років в малих кількостях (200-300 людей), і більше за останні 3 роки. Проте, міське населення Радехова лише зростало, а сільське повільно зменшується.

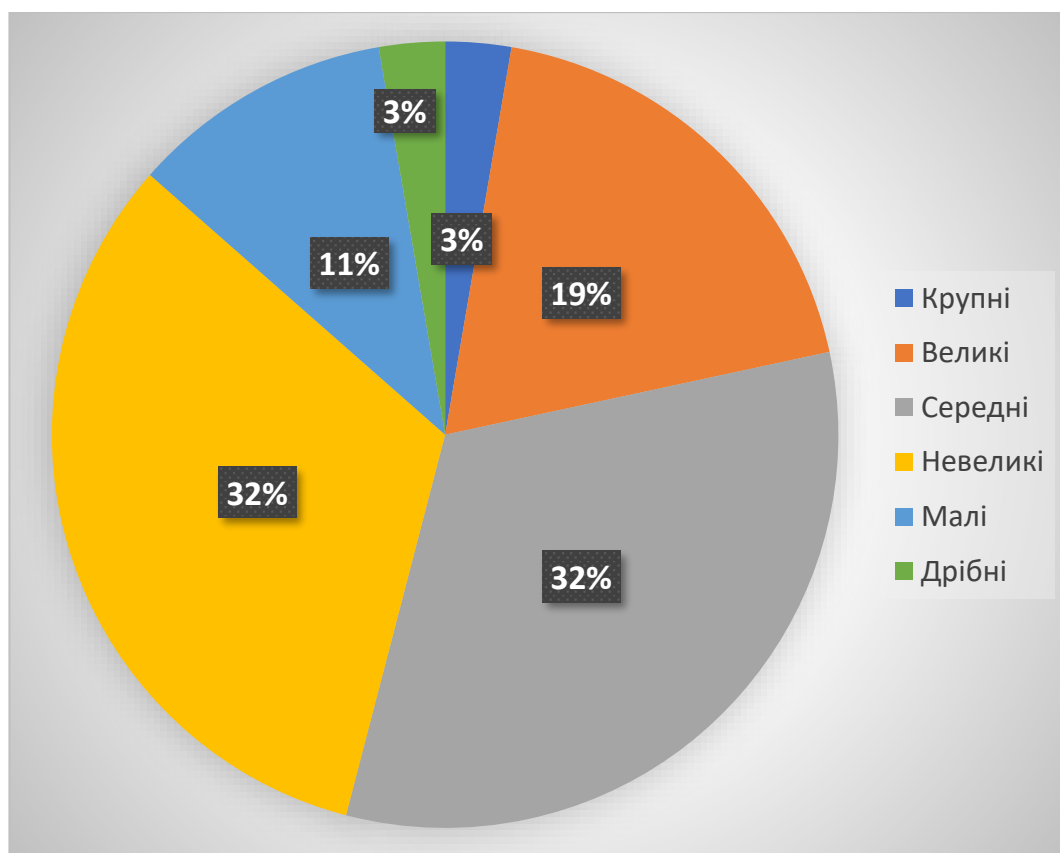


рис. 2.3. Структура сіл Радехівської ОТГ за людністю, %
(побудовано авторкою)

Склад Радехівської ОТГ

До складу громади входять такі села:	15. Кути (74 ос.)	30. Розжалів (649 ос.)
1. Андріївка (326 ос.)	16. Монастирок-Оглядівський (418 ос.)	31. Сабанівка (332 ос.)
2. Бабичі (910 ос.)	17. Мукані (200 ос.)	32. Середпільці (513 ос.)
3. Бишів (860 ос.)	18. Немилів (648 ос.)	33. Синьків (583 ос.)
4. Волиця (87 ос.)	19. Нестаничі (556 ос.)	34. Станин (555 ос.)
5. Вузлове (1604 ос.)	20. Новий Витків (1238 ос.)	35. Стоянів (2942 ос.)
6. Гоголів (410 ос.)	21. Обортів (42 ос.)	36. Сушно (508 ос.)
7. Гута-Скляна (79 ос.)	22. Оглядів (1178 ос.)	37. Тетевчиці (1107 ос.)
8. Дмитрів (1476 ос.)	23. Оплицько (344 ос.)	38. Тоболів (64 ос.)
9. Дубини (133 ос.)	24. Ордів (216 ос.)	39. Торки (377 ос.)
10. Забава (206 ос.)	25. Павлів (3828 ос.)	40. Шайноги (394 ос.)
11. Збоївська (107 ос.)	26. Пирагин (730 ос.)	41. Яструбичі (1214 ос.)
12. Йосипівка (243 ос.)	27. Полове (592 ос.)	42. + м. Радехів (9750 ос.)
13. Корчин (1281 ос.)	28. Радванці (449 ос.)	
14. Криве (745 ос.)	29. Раковище (98 ос.)	

Підприємництво, торгівля, сфера послуг.

На території нараховується 36 сільськогосподарських підприємств, 59 фермерських господарств. Виробничий напрямок господарств тваринницько-буряківничий з розвинутим зерновим господарством.

На території району діє 15 промислових підприємств. Найбільші із них: ТЗОВ «Радехів-цукор», ЗАТ «Галичина», Вузлівський спиртзавод, Стоянівський торфобрикетний завод, ДП Радехівське лісомисливське господарство, ТЗОВ «Мебель-сервіс», Барс ЛТД

Зареєстровано понад 150 суб'єктів малого підприємництва.

Сферу послуг активно розвивають в Радехові та Павлові (побудова нових придорожніх кафе для працівників, зайнятих у підприємстві, а також готелів).

Більшість жителів сіл ОТГ зайняті в сільському господарстві. У більшості це приватні ділянки, на яких люди вирощують продукти харчування.

За даними із різних джерел, нараховується близько 60 фермерських господарств, проте знайти точні цифри неможливо.

Серед усіх категорій земель Радехівської об'єднаної територіальної громади найважливіше економічне значення мають землі сільськогосподарського призначення.

Інфраструктура ОТГ і житлово-комунальне господарство.

Через територію ОТГ пролягають багато автомобільних доріг, найвідоміша з них – траса Львів-Луцьк.

В місті Радехів наявна залізнична станція, поїзди з напрямком на Львів та сусідні села.

Також розвинена мережа автобусних перевезень до найбільших, великих та середніх сіл. Це маршрути Радехів-Павлів-Станин, Радехів-Сушно, Радехів-Дмитрів, і тд., з інтервалом в середньому від 40 хвилин до трьох годин.

Радехівська ОТГ відома вкрай поганим станом навіть центральних доріг (зокрема, Н17) станом на 2010-і роки. В 2015-16рр. дорогу Н17 відремонтували. Зокрема, відтинок колись дороги Т-1410 Червоноград — Радехів назвали «Чеченська дорога». Часто через це відбуваються акції протесту.

На території ОТГ наявне централізоване водопостачання, каналізації, газопостачання, організовано централізоване вивезення побутових відходів; сортування і збору вторсировини.

Заклади освіти.

Заклади освіти Радехівського району забезпечують доступ до якісної освіти для всіх дітей та молоді, незалежно від їхнього соціального статусу та матеріальних можливостей. У закладах освіти району реалізуються різноманітні освітні програми та проекти, спрямовані на розвиток творчих здібностей учнів та студентів, формування їхньої громадянської та соціальної відповідальності.

Табл. 2.3.

Заклади освіти Радехівської ОТГ

Дошкільний навчальний заклад №1 м.Радехів
Дошкільний навчальний заклад №2 м.Радехів

Дошкільний навчальний заклад с.Бишів
Дошкільний навчальний заклад с.Оглядів
Дошкільний навчальний заклад “ Джерельце ” в с.Тетевчиці
Синьківський навчально - виховний комплекс “ Загальноосвітній навчальний заклад I-III ступенів - дошкільний навчальний заклад ”
Немилівський навчально - виховний комплекс “ Загальноосвітній навчальний заклад I-II ступенів - дошкільний навчальний заклад ”
Кривецький навчально - виховний комплекс “ Загальноосвітня школа I-II ступенів - дошкільний навчальний заклад ”
Пиратинський навчально - виховний комплекс “ Загальноосвітня школа I-II ступенів - дошкільний навчальний заклад ”
Середпільцівський навчально - виховний комплекс “ Загальноосвітня школа I-II ступенів – дошкільний навчальний заклад ”
Сушнівський навчально - виховний комплекс “ Загальноосвітня школа I-II ступенів - дошкільний навчальний заклад ”
Радехівська загальноосвітня школа I-III ступенів №1
Радехівська загальноосвітня школа I-III ступенів №2
Радехівська спеціалізована середня школа з поглибленим вивчення іноземної мови №3
Бишівська загальноосвітня школа I-III ступенів
Загальноосвітня школа I-III ступенів с.Оглядів
Загальноосвітня школа I-III ступенів с.Тетевчиці
Загальноосвітня школа I ступеня с.Торки
Радехівська дитяча музична школа імені Ігоря Білозіра
Радехівська районна школа мистецтв імені митрополита Андрея Шептицького
Павлівська загальноосвітня школа I-III ступенів

Охорона здоров'я і соціальний захист

У Радехівській ОТГ є одна лікарня, яка знаходиться у м. Радехів.

Проте, немає достатнього забезпечення ліжками для пацієнтів.

Усі великі та середні поселення мають амбулаторії, або фельдшерські пункти. Щодо дрібніших поселень, даних немає.

Аптеками ОТГ забезпечена добре, у м. Радехів їх близько 10, в найбільшому с. Павлів – дві, у Вузловому дві, і в дрібніших селах по одній. Даних по дрібних і малих селах немає.

Найбільша кількість стоматологічних кабінетів зосереджена у м. Радехів – декілька приватних стоматологій. У с. Павлів є два стоматологічні кабінети, а також у с. Вузлове.

Культура, туризм і рекреація.

Клубні заклади – розташовані у найбільших селах та у м. Радехів.

Бібліотеки – нараховується близько 15-ти в ОТГ, також у найбільших селах.

Спортивні секції – Школа ДЮСШ у м. Радехів, яку можуть відвідувати жителі громади, а також локальні секції, організовані школами або батьками в поселеннях. (Напр., у с. Новий Витків, Немилів, Павлів, Вузлове – секції танців та волейболу.)

Об'єкти туристичної інфраструктури (готелі, мотелі, зелені садиби, кафе, ресторани, бари) – нараховується 27 готелів, безліч ресторанів та кафе, найвідоміші з них – «Фільварок» в с. Бабичі, «Орхідея» у с. Павлів.

Об'єкти природно-заповідного фонду – Група із 22 столітніх ясенів у м. Радехові, вул. Витківська, загальнозоологічний заказник «Пукачів».

Пам'ятки архітектури - церква Покрова Богородиці з дзвіницею (1724 р.), дерев'яна; с. Вузлове. Церква з каплицею, с. Нестаничі. Церква Преображення Господнього (1738 р.), дерев'яна; с. Новий Витків. Церква Успіння Пресвятої Богородиці з дзвіницею (1738 р.), дерев'яна; с. Оглядів. Церква Св. Духа (1727 р.) з дзвіницею (1786 р.), дерев'яна; с. Полове. Церква Різдва Пресвятої Богородиці з дзвіницею (1700 р.), дерев'яна; с. Радванці. Церква Симеона Стовпника (1700 р.), с. Сушно.

SWOT-аналіз досліджуваної території

1. Strengths/Сильні сторони

- I. Вигідне географічне розташування
- II. Добре організована система шкільної, дошкільної та позашкільної освіти та достатньо високий рівень надання освітніх послуг
- III. Велика кількість місць працевлаштування в сфері послуг
- IV. Наявність діючих платоспроможних та конкурентоспроможних підприємств
- V. Значна кількість об'єктів архітектурної, історико-культурної спадщини, зумовленої давньої історією території

2. Weaknesses/Слабкі сторони

- I. Немає містобудівної документації
- II. Старіння населення, міграції (зменшення населення в межах колишнього району)
- III. У малих і дрібних селах погане забезпечення транспортом, а також немає облаштованих місць для спорту
- IV. Мало ліжок в одній центральній лікарні
- V. Туристичний потенціал, що практично не використовується через відсутність розвитку сфери туризму та занедбаність пам'яток культури

3. Opportunities/Можливості

- I. Відкриття нових робочих місць по селах, де активно розвивається сфера послуг
- II. Використання лісів та полів, які оточують ОТГ
- III. Розвиток рекреаційних зон
- IV. Інформатизація громади, ознайомлення громади з можливостями комп'ютерної та інформаційних технологій

4. Threats/Загрози

- I. Швидке зменшення населення

- II. Через зруйнований міст по трасі Львів-Луцьк багато людей, залучених до підприємницької діяльності, відмовляються надавати послуги
- III. Зростання соціальної напруги
- IV. Зростання трудової міграції

Цілі та пріоритети розвитку ОТГ.

- поліпшення умов життєдіяльності громадян на основі розвитку економіки як базису для підвищення рівня зайнятості та зростання доходів населення;
- підвищення стандартів життя, розвиток людського і соціального капіталу шляхом поліпшення більшої доступності освіти і медичного обслуговування, підвищення дієвості і стабільності соціального захисту громадян;
- сприяння налагодженню стабільної роботи діючих підприємств;
- забезпечення режиму максимального сприяння діяльності малого та середнього бізнесу, підвищення його ролі у соціально-економічному житті Радехівської громади;
- покращення благоустрою населених пунктів громади, розвиток інфраструктури;
- організація проведення інвентаризації земель;
- покращення інструментів просторового планування та управління регіональним розвитком;
- стимулювання розвитку та підтримка економічно менш розвинутих і депресивних територій громади;
- підготовка інвестиційних продуктів та проектів;
- розвиток індустріальних парків;
- розвиток логістично-транспортного потенціалу громади;
- створення сприятливого інвестиційного клімату для залучення в економіку інвестиційних ресурсів;
- залучення інвестиційних коштів для запровадження енергозберігаючих технологій, альтернативних видів енергії;

- ефективного використання субвенцій з державного бюджету місцевим бюджетам на соціально-економічний розвиток території громади;
- стратегічне планування розвитку території Радехівської громади.

2.3. Краєзнавча екскурсія

Краєзнавчий маршрут Радехівщиною з використанням знань з географії, біології та історії.

Розроблення маршруту:

1. С. Павлів – Філіальний костел.
2. Центральний парк с. Павлів.
3. Криївка часів Другої Світової війни.
4. М. Радехів, загальнозоологічний заказник «Пукачів».

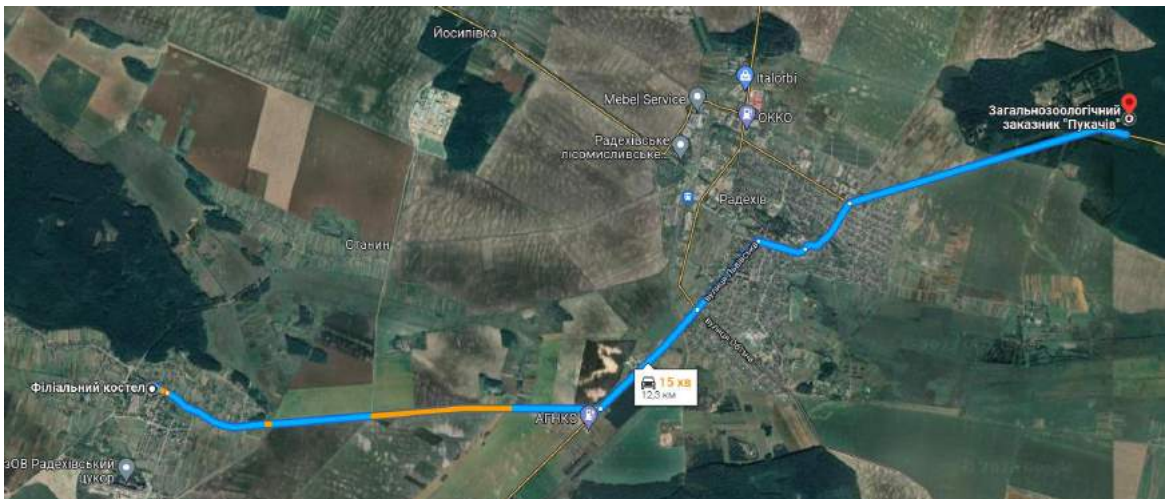


Рис. 2.4. Карта маршруту

Загальна протяжність маршруту: 13 км.

Час проведення: 4-5 годин.

Під час проведення екскурсії передбачено обід у кафе у м. Радехів.

Маршрут здійснюється спочатку пішки, пізніше – шкільним автобусом. Кінцевою точкою є школа с. Павлів.

Локація 1. С. Павлів – Філіальний костел.



Рис. 2.5. Філіальний костел

Філіальний костел у Павлові повстав у 1914 році, збудували його на кошти парафіян. У нас час храм почали відновлювати, але через брак коштів робити припинили. В інтер'єрі є залишки органу і хори. Будівля знаходиться в аварійному стані.

З історії римо-католицької громади у Павлові відомо те, що до 1775 року вона належала до парафії у Станині, згодом, до 1918 року до парафії Радехів і до 1939 року входила в склад парафії Холоїв (нинішнє Вузлове).

Повертаючись у центр села (проходимо чи проїжджаємо біля великої мурованої церкви), повертаєм праворуч, далі при дорозі знаходиться костел з вежею, який на сьогодні перебуває у стані напівруїни - частина даху провалена, вікна замувані. В інтер'єрі відчутно що костел використовували не за призначенням - поставлені колоди, але збереглися хори і східці, які тягнуться аж до вежі, на вівтарі поставлений напівзруйнований орган. Але заходити всередину костелу не рекомендую - це небезпечно, адже в деяких місцях є великі тріщини, та й частина даху просто звисає на костелом, тому краще обмежитись зовнішнім оглядом. Але без сумніву, костел потребує капітального ремонту невідкладно, у найкоротші терміни задля збереження споруди.

Локація 2. Центральний парк с. Павлів.

У центральному парку с. Павлів росте найстаріший дуб села, також можна відвідати локацію – нововисаджена алея пам'яті Небесної сотні.

Локація 3. Криївка часів Другої Світової війни.

Криївку віднайшли зовсім недавно – декілька років тому. До криївки веде стежка із дороговказами та мітками для того, щоб не загубитись у лісі. Криївка збереглась у відмінному стані, всередині було знайдено старі боєприпаси, та речі для побуту. Більше відомо із ілюстрацій та стендів, що розташовані біля криївки. Там ж є пам'ятник для полеглих у війні.

Локація 4. М. Радехів, загальнозоологічний заказник «Пукачів».

Пукачів — загальнозоологічний заказник місцевого значення в Україні. Розташований у межах Радехівського району Львівської області, поблизу Радехова. Представлений двома урочищами — Пукачів і Криви, що розташовані на схід та південь від Радехова. За фізико-географічним районуванням заказник розташований в північно-східній частині Малого Полісся.

Площа — 1649 га. Перебуває у віданні Радехівський ДЛГ, Радехівське лісництво. Заснований рішенням Львівської облради від 9.10.1984 року, № 495.

Заказник створено з метою збереження і розмноження мисливської фауни, а саме козулі звичайної, зайця-русака, білки звичайної, куниці, лисиці звичайної, кабана дикого, а також охорони і збереження сосново-дубового насадження як середовища проживання мисливської фауни.

Територія заказника представлена великим фіторізноманіттям.

Дерева:

- Сосна звичайна(Pinussylvestris);
- Дуб черешчатий(Quercusrobur);
- Клен звичайний(Acerplatanoides);
- Явір(Acerpseudoplatanus);
- Клен польовий(Acercampestre);
- Береза бородавчаста(Betulapendula);
- Граб звичайний(Carpinusbetulus);
- Смерека(Piceaabies);
- Липа серцелиста(Tiliacordata).

Чагарники:

- Ліщина звичайна(*Corylus avellana*)
- Бруслина європейська(*Euonymus europaea*)
- Бруслина бородавчаста(*Euonymus verrucosa*)
- Крушина ламка(*Frangula alnus*)
- Черемха звичайна(*Radus avium*)
- Смородина чорна(*Ribes nigrum*)
- Бузина чорна(*Sambucus nigra*)
- Горобина звичайна(*Sorbus aucuparia*)
- Свидина кров'яна(*Swida sanguinea*)
- Калина звичайна(*Viburnum opulus*)

Чагарнички:

- Чорниця(*Vaccinium myrtillus*)
- Брусниця звичайна(*Rhodococum vitis-idaea*)

Трави:

- Горлянка повзуча(*Ajugareptans L.*)
- Райграс високий(*Arrhenatherum elatius*)
- Копитняк європейський(*Asarum europaeum*)
- Безщитник жіночий(*Athyrium filix-femina*)
- Кучоніжка лісова(*Brachypodium sylvatica*)
- Осока пальчаста(*Carex digitata*)
- Осока лісова(*Carex sylvatica*)
- Цирцея звичайна(*Circaea luteniana*)
- Конвалія звичайна(*Convallaria majalis*)
- Щитник шартирський(*Dryopteris carthusiana*)
- Щитник гребенястий(*Dryopteris cristata*)
- Папороть чоловіча(*Dryopteris filix-mas*)
- Суниці лісові(*Fragaria vesca*)
- Зеленчук жовтий(*Galeobdolon luteum*)
- Жабрій гарний(*Galeopsis speciosa*)
- Жабрій звичайний(*Galeopsis tetrahit*)
- Маренка запашна(*Galium odoratum*)
- Герань Робертова(*Geranium robertianum*)
- Гравілат міський(*Geum urbanum*)
- Печіночниця звичайна(*Hepatica nobilis*)
- Ожика волосиста(*Luzula pilosa*)
- Веснівка двулиста(*Maianthemum bifolium*)
- Кадило сарматське(*Melittis sarmatica*)
- Просянка розлога(*Milium effusum*)
- Квасениця звичайна(*Oxalis acetosella*)
- Вороняче око звичайне(*Paris quadrifolia*)

РОЗДІЛ 3. МЕТОДИЧНІ РЕКОМЕНДАЦІЇ ЩОДО ВИКОРИСТАННЯ КРАЄЗНАВЧОГО МАТЕРІАЛУ В КУРСІ ШКІЛЬНОЇ ГЕОГРАФІЇ

3.1. Загальні методичні рекомендації

На уроках матеріал згідно краєзнавчого принципу повинен подаватись вчителем якісно та цікаво, адже знання про природу своєї місцевості є дуже важливими, вони формують особистість учня.

Головне призначення краєзнавчого принципу, щоб учні мали можливість на основі отриманої географічної інформації познайомитися із рідною місцевістю.

Краєзнавчий принцип у педагогічній практиці дає можливість використовувати основні дидактичні правила «від близького до далекого» та «від відомого до невідомого», адже знаючи географічні особливості рідного краю учням легше запам'ятовується інформація про віддалені райони.

Взагалі краєзнавчі матеріали можна класифікувати за формою подачі на:

1. Повідомлення.
2. Екскурсія.
3. Урок-подорож.
4. Відео.
5. Проект.
6. Інтегрований урок [3].

Зараз в першу чергу використовують сучасні інформаційні технології, адже через початок повномасштабної війни в Україні вчителям необхідно подавати інформацію про рідний край через екран, але завдяки сучасним технологіям це стало можливим.

Важливо зауважити, що при вивченні краєзнавства учень не може обмежуватись лише інформацією, а повинен використовувати різні методи (екскурсії, демонстрації онлайн і т.п). Насамперед учень повинен не тільки

знати, бачити, а й розуміти. Адже К. Ушинський казав про «інстинкт місцевості» та вважав, що географію потрібно вчити разом із краєзнавством.

Проаналізувавши процес здійснення та організації навчального процесу з географії, можна зробити певні висновки про складові географічної компетентності, які формуються при вивченні географії у 8 класі (складено за статтею І.Удовиченко): [35]

1. Географічні знання – які отримуються з фізичної та соціальної географії та основної інформації, яку подає вчитель.

2. Географічні уміння і практичні навички – передбачає формування практичних навичок та умінь з курсу шкільної географії, а саме: вміння знаходити інформацію в підручнику та додаткових джерелах, правильно користуватися географічною картою.

3. Розуміння сутності взаємозв'язку природних явищ, процесів та діяльності людини – дана компетентність передбачає, що восьмикласник розуміє отримані практичні знання та вміння в повсякденному житті, пояснює взаємозв'язок антропогенних та природних процесів в географічному світі.

4. Досвід розв'язання певних географічних проблем – учень в даній географічній компетентності передбачає не тільки використання накопичених знань, а й перетворення їх на особистий досвід шляхом вирішення проблем.

Методичні поради для вивчення краєзнавства:

Краєзнавство - це наука про рідний край, його історію, культуру, природу. Вивчення краєзнавства сприяє формуванню у учнів патріотичного ставлення до свого краю, любові до рідної землі.

Для того, щоб урок краєзнавства був ефективним, потрібно дотримуватись таких порад:

1. Почати з вивчення історії рідного краю. Історія - це важлива частина краєзнавства, оскільки вона допоможе зрозуміти, як

розвивалась досліджувана територія , які події відбувалися раніше.

2. Знайдіть цікаві факти про свій край, поділіться ними з учнями.
3. Використовуйте різні методи навчання. Не потрібно обмежуватись лише розповіддю. Актуальними будуть: бесіда, дискусія, практичні роботи, інтерактивні методи, презентації, розповіді місцевих краєзнавців.
4. Учніам буде цікаве відвідування історичних місць, музеїв, заповідників. Очні спостереження є найбільш дієвим способом пізнання географії, історії культури рідного краю.

Наведемо кілька конкретних порад для вивчення краєзнавства:

- Почніть з вивчення карти свого краю. Карта допоможе вам зорієнтуватися в місцевості, дізнатися про основні географічні об'єкти.
- Поцікавтеся історією рідного міста чи села. Дізнайтеся про його заснування, розвиток, видатних людей.
- Пошукайте інформацію про природу рідного краю. Які рослини та тварини тут ростуть і живуть? Які природні ресурси є?
- Відвідайте історичні пам'ятки рідного краю. Це можуть бути музеї, церкви, монастирі, фортеці.
- Приєднайтеся до краєзнавчого гуртка або клубу. Це допоможе вам дізнатися більше про рідний край, познайомитися з іншими людьми, які цікавляться краєзнавством.

Вивчення краєзнавства - це захоплююче заняття, яке допоможе краще пізнати свій рідний край.

3.2. Новітні методи вивчення

Новітні методи вивчення краєзнавства у школі спрямовані на підвищення ефективності та інтересу до цієї дисципліни та до рідного краю

зокрема. Вони базовані на використанні сучасних технологій та інтерактивних форм навчання. Необхідно внести ряд нововведень у вивчення географії в школі, використовуючи технічний прогрес і нові підходи до навчання. Ці нововведення мають на меті покращити навчальний досвід учнів, зроблять предмет більш привабливим і будуть сприяти глибшому розумінню географічних понять.

Можемо зазначити такі новітні методи вивчення краєзнавства у школі:

Використання інформаційно-комунікаційних технологій (ІКТ). Цей метод передбачає використання комп'ютерів, інтернету, мультимедійних презентацій та інших ІКТ-засобів для вивчення краєзнавства. Наприклад, учні можуть використовувати Інтернет для пошуку інформації про свій рідний край, створювати мультимедійні презентації про його історію та культуру, а також використовувати комп'ютерні програми для аналізу географічних даних.

Інтерактивні методи навчання. Ці методи спрямовані на активізацію пізнавальної діяльності учнів та створення умов для їхнього активного залучення у навчальний процес. Наприклад, учні можуть брати участь у дискусіях, вікторинах, рольових іграх, екскурсіях віртуальними музеями та іншими інтерактивними формами навчання.

Краєзнавчі проекти. Цей метод передбачає виконання учнями самостійної науково-дослідницької роботи з вивчення рідного краю. Краєзнавчі проекти допомагають учням розвинути творчі здібності, критичне мислення та навички самоосвіти.

Географічне моделювання. Цей метод передбачає створення учнями моделей природних та суспільних явищ, характерних для рідного краю. Географічне моделювання допомагає учням краще зрозуміти закономірності розвитку природи та суспільства.

Географічні інформаційні системи (ГІС). Технологія ГІС дозволяє студентам аналізувати та візуалізувати просторові дані, створюючи інтерактивні карти та проводячи геопросторовий аналіз. Учні можуть

досліджувати сценарії реального світу, встановлювати зв'язки між різними географічними явищами та ефективніше розуміти просторові відносини.

ГІС дозволяє аналізувати просторові дані, пов'язані з краєзнавством. Вивчення географічних особливостей рідного краю. ГІС можна використовувати для створення карт, діаграм та інших візуалізацій, які допомагають учням зрозуміти рельєф, клімат, ґрунти, рослинний і тваринний світ свого рідного краю. Включаючи ГІС у дослідження краєзнавства, учні можуть краще зрозуміти взаємозв'язки між такими явищами, як клімат, ґрунти, рослинний і тваринний світ, населення, економіка та культура.

Віртуальні екскурсії. Віртуальні екскурсії дають учням захоплюючий досвід дослідження різних географічних місць, не виходячи з класу. За допомогою платформ віртуальної реальності (VR) або доповненої реальності (AR) учні можуть віртуально відвідувати пам'ятки, екосистеми та культурні об'єкти по всьому світу, покращуючи своє розуміння різноманітних ландшафтів і культур.

Дієвим способом є залучення учнів до спільної картографічної діяльності, де вони вносять геопросторові дані на будь-яку онлайн платформу. Наприклад, студенти можуть нанести на карту лісові стежки, об'єкти культурної спадщини або об'єкти навколишнього середовища за допомогою таких платформ, як OpenStreetMap. Після того, як учні зібрали геопросторові дані, вони можуть використовувати інструменти візуалізації та аналізу, щоб досліджувати закономірності та зв'язки. Програмне забезпечення ГІС та онлайн-платформи пропонують інструменти для візуалізації даних, просторового аналізу та створення карт або інфографіки.

Інтерактивні онлайн-платформи. Онлайн-платформи та навчальні веб-сайти пропонують інтерактивні ресурси, ігри та моделювання, які залучають учнів до вивчення географії та краєзнавства зокрема. Ці платформи надають інтерактивні карти, тести та навчальні відео для закріплення географічних знань і навичок у цікавій та самостійній формі. Це може бути така платформа, як GoogleWorkspace, наприклад.

Використання новітніх методів вивчення краєзнавства у школі сприяє підвищенню ефективності навчання, розвитку творчих здібностей учнів та формуванню у них патріотичного ставлення до свого рідного краю.

3.3. Розробка краєзнавчого гуртка для учнів середньої школи 5-8 класів

Краєзнавчий гурток: «Дослідники рідної місцевості»

Краєзнавчий гурток у школі - це форма позакласної роботи, яка спрямована на вивчення історії, культури та природи рідного краю.

Мета краєзнавчого гуртка:

- Формування у учнів знання про рідний край.
- Розвиток у учнів інтересу до краєзнавства.
- Виховна робота з учнями, спрямована на формування у них патріотичного ставлення до рідного краю, любові до рідної землі.

Завдання краєзнавчого гуртка:

- Ознайомити учнів з історією, культурою та природою рідного краю.
- Розвивати у учнів навички дослідження, аналізу та презентації інформації.
- Сформувати у учнів навички самоосвіти та роботи в команді.

Застосовані форми роботи краєзнавчого гуртка:

- Заняття з вивчення історії, культури та природи рідного краю.
- Експерсії та походи.
- Створення краєзнавчих проектів та досліджень.
- Участь у краєзнавчих конкурсах та фестивалях.

Знання людиною свого родоводу, географії свого краю – це важлива місія кожного відповідального громадянина своєї країни. Тому саме краєзнавству в наш час належить важлива роль у вихованні учнів.

Активна участь школярів у краєзнавчій роботі сприяє їх громадському і духовному та особистому розвитку, формуванню інтелектуального потенціалу України.

Особливо важливо залучати до краєзнавчої роботи учнів середнього шкільного віку, оскільки такий вік (від 11 до 15 років) - це оптимальний вік для залучення до краєзнавчої роботи. У цьому віці у дітей формується інтерес до навколишнього світу, вони починають цікавитися історією, культурою та природою. Крім того, у дітей вже є певні знання та навички, необхідні для роботи у краєзнавчому гуртку.

Рекомендована програма розрахована на учнів 5-8 класів протягом одного навчального року.

Програма передбачає вивчення рідного краю, виховання любові до рідної природи, до всього середовища, з яким пов'язані формування і розвиток дитини. Програма сприяє формуванню у дітей патріотичного ставлення до рідного краю. Діти, які знайомляться з історією, культурою та природою свого краю, усвідомлюють свою причетність до нього, починають пишатися ним. Також краєзнавчі дослідження допомагають розвивати у дітей пізнавальні інтереси та творчі здібності. Краєзнавча робота передбачає використання різних методів дослідження, які допомагають дітям розвивати логічне мислення та уяву. Таким чином, вивчення краєзнавства сприяє формуванню у дітей навичок самоосвіти та роботи в команді, оскільки краєзнавча робота вимагає як самостійного збору та аналізу інформації, так і роботи в команді.

Заняття в краєзнавчому гуртку мають на меті поглиблення знань учнів, розширення їх кругозору, виховання загальнолюдських християнських цінностей, формування громадян незалежної демократичної держави, сповнених національної гідності та поваги до інших народів. Програма передбачає проведення навчальних екскурсій, туристичних прогулянок, подорожей, вивчення народних традицій, проведення пошукових експедицій відповідної тематики.

Краєзнавство всебічно розвиває учнів, прищеплює їм уміння дивитись на світ очима дослідника. В процесі краєзнавчих спостережень

відбувається активне засвоєння учнями навчального матеріалу і набуття навичок, необхідних у житті.

Участь у краєзнавчому гуртку має ряд переваг:

- Учні мають можливість дізнатися більше про свій рідний край.
- Учні розвивають інтерес до краєзнавства.
- Учні отримують навички дослідження та аналізу інформації.
- Учні розвивають навички самоосвіти та роботи в команді.

До того ж, краєзнавча робота - це чудова можливість для дітей середнього шкільного віку краще пізнати свій рідний край, а також розвинути свої знання, навички та особисті якості.

Нижче наводимо план занять у гуртку:

Табл. 3.4.

Тематичний план занять гуртка на рік

№ п/п	Тема розділу програми
1.	Вступ до гуртка. Джерела місцевого краєзнавства.
2.	Історія заселення нашого краю, походження назви села та сусідніх сіл і містечок.
3.	Практичне заняття. Організація спостереження за природою, ведення журналу опадів та погоди, архів погоди місцевості.
4.	Географічна карта місцевості, робота з нею, орієнтування за допомогою карти, розгляд планів місцевості.
5.	Практичне заняття. Форми поверхні досліджуваної місцевості.
6.	Геологія і рельєф місцевості, гірські породи, робота із шкільною колекцією мінералів та порід.
7.	Ґрунти місцевості. Родючість.
8.	Поверхневі води, рекреаційна діяльність.
9.	Рослинний та тваринний світ. Охорона природи.
10.	Практичне заняття. Екскурсія пам'ятками природи.
11.	Особливості заселення регіону, етнічний склад, густина населення.

12.	Мова, побут, звичаї, що притаманні місцевості.
13.	Господарська діяльність, сфера сільського господарства.
14.	Господарська діяльність, економічні «гіганти» регіону.
15.	Практичне заняття. Екскурсія на ТОВ «Діамант».
16.	Практичне заняття. Підсумок вивченого матеріалу. Презентація «Радехівщина – перлина України».

3.4 Розробка уроків із застосуванням новітніх методів вивчення краєзнавства

8 клас, Розділ V. Природа та населення свого адміністративного регіону

Тема уроку: Павлів – мій рідний край.

Мета: поглиблення та систематизація знань своєю Батьківщиною; удосконалення навичок самостійної роботи із джерелами знань, виховання патріотичних почуттів.

Тип уроку: інтегрований, із використанням міжпредметних зв'язків.

Обладнання: матеріали із краєзнавчих праць, карти, мультимедійна апаратура (комп'ютер, проектор), презентація, книга Т. Дзьобана «Історія села Павлів», книга Г. Вільчинської «Павлів».

Міжпредметні зв'язки: географія, історія.

Структура уроку:

1. Організаційний момент тривалістю 2 хв.
2. Актуалізація опорних знань і вмінь тривалістю 5 хв.
3. Мотивація навчально-пізнавальної діяльності тривалістю 4 хв.
4. Повідомлення теми та завдань уроку тривалістю 3 хв.
5. Вивчення нового матеріалу тривалістю 25 хв.
6. Закріплення нових знань тривалістю 3 хв.
7. Заключна частина тривалістю 3 хв.

Хід уроку:

I. Організаційний момент

1. Привітання із учнями.
2. Перевірка присутності учнів за журналом.

3. Ознайомлення учнів із змістом уроку.

II. Актуалізація опорних знань та вмінь

Актуалізація у формі бесіди.

1. Які цікаві факти Ви знаєте про рідне село?
2. Яких дослідників Павлова Ви знаєте?

III. Мотивація навчальної діяльності

Наш відомий односельчанин Тарас Дзьобан стверджує, що Павлів – це красиве, велике, багатообіцяюче село. Сьогодні у нас буде можливість заглянути у історію села, зрозуміти етимологію назви, сучасні можливості та перспективи.

IV. Повідомлення теми та завдань уроку

Тема: Вивчення історії рідного краю

Завдання уроку: знайомство із історією села, вивчення етимології назви, соціально-економічна та географічна характеристика.

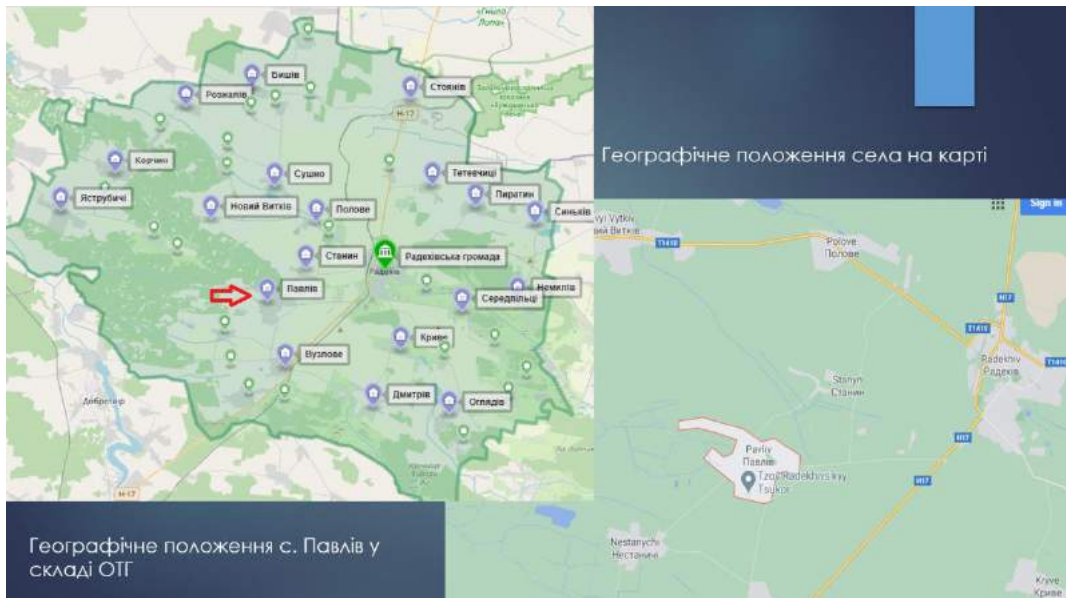
V. Вивчення нового матеріалу

Павлів – мій рідний край

Адміністративний статус – село;

Орган місцевого самоврядування –
Павлівська сільська рада;

Людність – 3828 осіб.



Коротка історія нашого поселення:

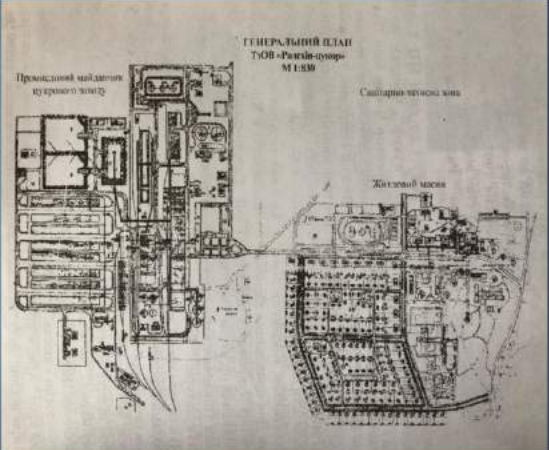
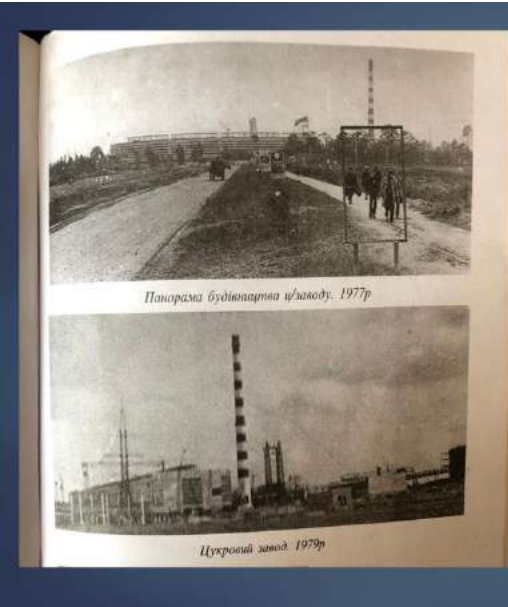
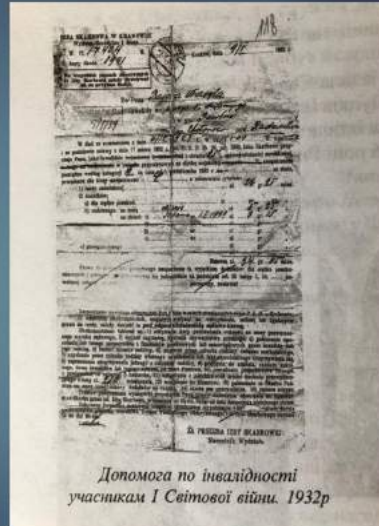
Перші заселення

- ▶ Перші згадки про село датуються 1400 роком, знайдені у давніх польських історичних документах.
- ▶ 1 квітня 1400 року Мазовецький князь Земовіт у Белзі видав привілей, в якому йшлося, що за заслуги перед князем село Павлів було надано на вічні часи Пшецлаву, дідичу Закрева.
- ▶ Вже у 1473 році відповідно до адміністративного поділу Павлів відносився до Лопатинського повіту, який належав роду Гербуртів.
- ▶ За ілюстрацією 1531 року село належало до Буського повіту Белзької землі.

- ▶ У період панування польської шляхти, Павлів у 1630 році належав чотирьом шляхтичам, а вже через 20 років був повністю зруйнований татарами та польськими військами.
- ▶ За часи австрійського панування Павлів належав до округів Буська, згодом знову перейшов у приватне користування до Якуба Комаровського, а у 1787 році став власністю брата Гертруди Потоцької.
- ▶ Під час часів скасування панщини у павлівського графа Генріха Комаровського з'явився зять – відомий польський поет **Корнелій Уельський**. Тут він збудував чотирьохметрову піраміду, яка збережена і досі. Пізніше за його сприяння збудовано костел, який теж зберігся.



- ▶ Перша світова війна принесла селу значні збитки. Загибло 40 людей, згоріло 7 маєтків.
- ▶ Друга світова війна пройшла ще болючіше – загибло і пропало безвісти багато людей, на честь цього у 2009 році в селі встановлено пам'ятник.
- ▶ Згодом десятки сімей села були виселені у Сибір.
- ▶ Найбільш пам'ятна подія у економічному плані відбулась у 1972 році – початок будівництва цукрового заводу.



ЕТИМОЛОГІЯ НАЗВИ ПОСЕЛЕННЯ

Для людей, які вперше чують назву села, воно нагадує знахідний відмінок від ім'я Павло. В деякій мірі, так і є.

Старші люди передають із покоління в покоління легенду про Павлів двір. За легендою, колись у селі жив багатий селянин Павло, в якого двір був таким гарним, що усі, хто бачив цю красу, задавали місцевим питання «а чий двір?». Місцеві відповідали – Павлів двір.

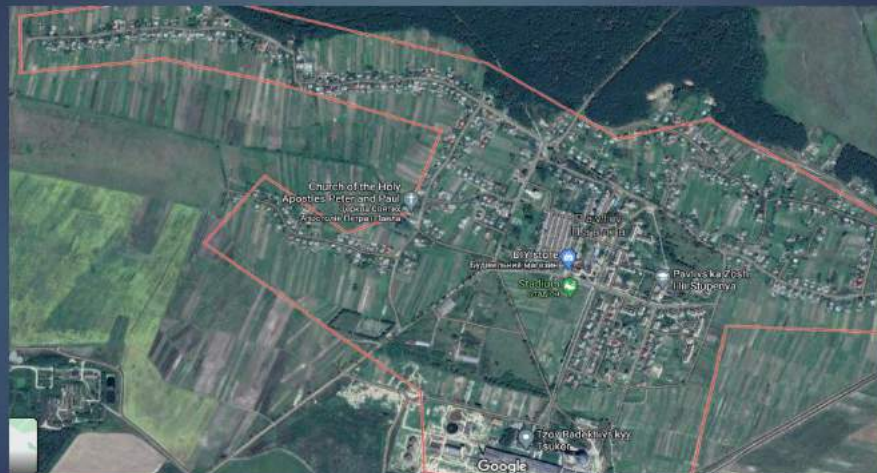
Згодом Павлів двір став просто селом Павлів.

Також у Павлові є район, який називають Купки. А все тому, що ця частина села представлена однією вулицею, яка піднімається вгору, ніби на якусь купу.

Фізико-географічні умови

- ▶ Рельєф – середня висота місцевості 230 м над рівнем моря, місцевість рівнинна;
- ▶ Клімат – помірно-континентальний, вологий і теплий, з м'якою зимою та теплим літом;
- ▶ Ґрунти – чорноземи, одна частина села має ґрунт з домішками крейди;
- ▶ Рослинність – більша частина флори (63,15%) – багаторічні трав'янисті рослини, великий відсоток однорічних (21,75%) і дворічних (7,27 %) рослин. Досить численні деревні породи – 1,68 %, чагарникові, чагарничкові і напівчагарникові становлять 7,27 %.

Просторова структура поселення



Як видно на знімку, у Павлові комбінована просторова структура поселення. Є лінійна, це вул. Зелена, де поселення вздовж однієї дороги, є радіальна, а також квартална.

Чітко виражений центр з кварталною забудовою.

У селі є школа, заклади громадського харчування, торгівлі, побутових послуг, є клуб, бібліотека, дві церкви (православна і греко-католицька), є сільська амбулаторія, два відділення пошти, а також банк. На території села розташоване велике підприємство – ТЗОВ «Радехівський цукор».



Краєзнавчі і туристично-рекреаційні ресурси

Село Павлів має багато лісових ресурсів, їх можна спостерігати на слайді №10. Річок і озер немає.

Є два великі ставки, де влітку часто відпочивають люди.

Історико-культурних ресурсів не виявлено.



Соціально-економічна ситуація

- ▶ Статистика за 1991-2008 роки свідчить, що в селі народилося 955 та померли 605 осіб. За період 18 років приріст населення становить 19,44 особи в рік.
- ▶ Станом на 2009 рік у селі нараховувалось 3884 мешканці. Близько 60% це приїжджі, які прибули у 70-80 роках, коли будувався цукровий завод. За віковими категоріями: 92 дитини до 5 років, 543 до 18 років, 2714 до 60 років, 416 до 90 років та 3 в межах 90-100 років.
- ▶ Статеву структуру населення складається з переважаючої кількості жінок, 60%.
- ▶ Національний склад населення – 98% українці, 1,2% - поляки.
- ▶ 90% жителів старше 20 років мають повну загальну середню освіту.
- ▶ Дослідження щодо рівня життя мешканців не проводилось. Проте, можемо зазначити, що наші односельчани мають де себе реалізувати, а також є достатня кількість робочих місць, що свідчить про досить хороший рівень життя.

SWOT-аналіз досліджуваної території

Strengths Сильні сторони	Weaknesses Слабкі сторони
діючий цукровий завод, який здатний забезпечити працевлаштування для більше ніж 1000 мешканців села. Розвинена освіта, є багато закладів громадського обслуговування.	незадовільний стан закладів оздоровлення, напівзруйнований спортзал та занедбані спортивні майданчики, старіння населення
Opportunities Можливості	Threats Загрози
використання полів, які розташовані на околицях села, можливість розбудови поселення, розвиток рекреаційної зони, як наслідок - поява нових робочих місць.	занедбаня існуючих місць працевлаштування, небажання молодих людей жити і працювати в селі.

Отже, село Павлів повинне розвиватись у економічному напрямку. Для цього є усі можливості, а саме: вже збудований діючий завод з виробництва цукру, велика площа для вирощення цукрового буряка. Потрібно розширити виробництво, зайняти у ньому більшу частку населення.

З іншого боку, у селі має велику популярність сфера послуг. Населення, яке тимчасово проживає на території села, через зайнятість на цукровому заводі, вносить великий прибуток для підприємців-власників місцевих кафе, барів, а також готелю і сауни. Тому є сенс розвивати ще такий напрямок.

VI. Закріплення нових знань.

Закріплення нових знань у формі бесіди.

1. Що вам запам'яталось?
2. Яка етимологія назви села?
3. Які загрози розвитку Ви запам'ятали?

VII. Заключна частина.

1. Інформування про досягнення цілей уроку.
2. Домашнє завдання: зробити презентацію про об'єкт села, який буде актуально розвивати у майбутньому, на Вашу думку.

Урок № 2

Тема уроку: Віртуальна екскурсія до краєзнавчого музею просто неба – Музей архітектури та побуту "Шевченківський гай" (Львів).

Мета уроку: познайомити учнів з історією створення та сучасною історією музею.

Тип уроку: комбінований, із використанням міжпредметних зв'язків, та новітнього методу вивчення географії – віртуальна екскурсія.

Обладнання: комп'ютер, проектор, екран, гаджети з виходом до мережі Інтернет, зошити.

Міжпредметні зв'язки: географія, художня культура, історія.

Структура уроку:

1. Організаційний момент тривалістю 2 хв.
2. Актуалізація опорних знань і вмінь тривалістю 6 хв.
3. Мотивація навчально-пізнавальної діяльності тривалістю 4 хв.
4. Повідомлення теми та завдань уроку тривалістю 3 хв.

5. Вивчення нового матеріалу тривалістю 12 хв.
6. Закріплення нових знань тривалістю 3 хв.
7. Творче завдання тривалістю 10 хв.
8. Заключна частина тривалістю 5 хв.

Хід уроку

I. Організаційний момент

1. Привітання із учнями.
2. Перевірка присутності учнів за журналом.
3. Ознайомлення учнів із змістом уроку.

II. Актуалізація опорних знань та вмінь

Актуалізація у формі бесіди.

3. Що називають музеєм просто неба?
4. Про які музеї просто неба Ви чули або ж відвідували?

III. Мотивація навчально-пізнавальної діяльності

На сьогоднішньому уроці ми будемо мати можливість віртуально поринути до музею просто неба із назвою Шевченківський гай, який розташований у Львові, побачимо велич цього музею, дізнаємось історію відкриття та сучасні умови функціонування об'єкту.

IV. Повідомлення теми та завдань уроку

Тема: Віртуальна екскурсія до Шевченківського гаю.

Завдання уроку: знайомство із музеєм, огляд пам'яток історії, краєзнавча екскурсія-огляд історичних місць Західної України.

V. Вивчення нового матеріалу

Інформацію укладено із офіційного сайту музею. Режим доступу:
<https://lvivskansen.org/>.

Віртуальна екскурсія музеєм. Режим доступу:
<https://museums.authenticukraine.com.ua/ua/>.

Музей народної архітектури та побуту у Львові імені Климентія Шептицького – це скансен, який був заснований у 1971 році. За цей час музей зібрав колекцію з майже 22 тисяч предметів народної культури та архітектури Західної України. У музеї представлено понад 100 архітектурних об'єктів, серед яких є унікальна колекція сакральних споруд. Площа музею становить 36,6 га.

Під час прогулянки Музеєм гості проходять через своєрідні мікросела, де відтворено особливості етнографічних регіонів чи історико-етнографічних груп: Бойківщини, Лемківщини, Гуцульщини, Буковини, Покуття, Поділля, Закарпаття, Львівщини.

Відвідання скансену – це як подорож у часі та просторі. Тут можна побачити, як жили люди в різних етнографічних регіонах Західної України в різні історичні періоди. Найдавніша хата у музеї була збудована ще у 1749 році. На території скансену відтворено архітектуру гірської Гуцульщини, Покуття, Буковини, Закарпаття, Поділля, Бойківщини та Лемківщини. Музей також зберігає та досліджує традиції та культуру Західної України.

У Музеї щороку відбуваються традиційні різдвяні та великодні святкування, що привертають увагу великої кількості львів'ян і гостей міста. На окремих об'єктах можна познайомитися з давніми ремеслами, серед яких соломоплетіння, писанкарство, гра на народних інструментах. У скансені постійно проводяться майстеркласи для дітей та дорослих.

З понад 120 пам'яток архітектури із західних областей України 6 — це дерев'яні церкви. Найстаріший експонат — селянська хата 1749 року. Є також кузня, школа, лісопильня, сукновальня, водяний млин та вітряк.

Сьогодні діяльність Музею забезпечують майже 120 осіб, серед них музейні доглядачі, працівники фінансової та господарської частини, будівельники-реставратори, архітектори, художники-реставратори, наукові співробітники, тощо.

Музей народної архітектури та побуту у Львові імені Климентія Шептицького – це результат багаторічної праці понад 300 науковців, які дослідили, віднайшли та врятували унікальні зразки матеріальної культурної спадщини Західної України. За час існування музею відвідало щонайменше 5 мільйонів людей, які залишили свої враження про це унікальне місце.

VI. Закріплення нових знань.

Закріплення нових знань у формі бесіди.

4. Що вам запам'яталось?
5. Коли було відкрито музей?
6. Пам'ятки якої частини країни можна побачити у музеї?

VII. Творче завдання.

Описати свою улюблену пам'ятку у музеї, підготувати фото.

IX. Заключна частина.

3. Інформування про досягнення цілей уроку.
4. Домашнє завдання: зробити презентацію про свою улюблену пам'ятку історії, архітектури чи об'єкт природи, що розташовані у межах Львівської області.

3.5.Науково-педагогічне дослідження на тему: «Використання віртуальних екскурсій для покращення вивчення географії у середній школі»

Актуальність дослідження:

Віртуальні екскурсії можуть стати невід'ємною частиною вивчення географії у середній школі. Насамперед, для вивчення природних ресурсів, природних зон, різноманітних природних пам'яток. Також віртуальні екскурсії є хорошим засобом для вивчення культурних особливостей, вони можуть бути використані для вивчення культурних особливостей. Учні можуть відвідати різні країни та регіони, щоб дізнатися більше про людей, які там живуть, а також відвідати українські музеї чи пам'ятки, не виходячи з дому чи класу, навіть перебуваючи у сховищі під час повітряної тривоги. Також потрібно зазначити, що віртуальні екскурсії різними місцями природи можуть сприяти формуванню у молоді національної свідомості, відповідального ставлення до навколишнього середовища, оскільки вони є цінним доповненням до традиційних методів навчання географії. Вони можуть допомогти учням отримати ширші знання про світ навколо них і розвинути інтерес до географії.

Об'єкт та предмет дослідження.

Об'єктом дослідження є віртуальна екскурсія, предмет – вплив екскурсій на вивчення географії у школі.

Мета дослідження: дослідити вплив віртуальних екскурсій на учнів у шкільному курсі географії, зазначити методичні рекомендації для організації навчального процесу із застосуванням віртуальних екскурсій.

Завдання дослідження:

1. Перевірити наявність та доступність онлайн-ресурсів для проведення віртуальної екскурсії.
2. Провести опитування учнів стосовно впровадження екскурсії в уроки географії.
3. Із отриманих результатів дослідження зазначити онлайн-екскурсії та розробити методичні рекомендації із їх застосування в уроках.

Гіпотезою дослідження є використання інтерактивних віртуальних екскурсій у навчанні географії як покращення засвоєння знань про природні ресурси та об'єкти.

Теоретичні передумови введення у навчання віртуальних екскурсій ґрунтуються на наступних принципах:

- Принцип активності та самостійності навчання. Віртуальні екскурсії дозволяють учням самостійно досліджувати навколишній світ, що сприяє активізації їхньої пізнавальної діяльності.
- Принцип наочності та образності навчання. Віртуальні екскурсії дозволяють учням бачити об'єкти та явища в їхньому реальному вигляді, що полегшує їхнє розуміння та запам'ятовування.
- Принцип зв'язку теорії з практикою. Віртуальні екскурсії дозволяють учням безпосередньо спостерігати за географічними об'єктами та явищами, що сприяє усвідомленню ними теоретичних знань.
- Принцип диференціації та індивідуалізації навчання. Віртуальні екскурсії можуть бути адаптовані до індивідуальних потреб та можливостей учнів, що сприяє їхньому успішному навчанню.

На основі цих принципів можна сформулювати такі теоретичні передумови введення у навчання віртуальних екскурсій:

Віртуальні екскурсії є ефективним методом навчання географії, оскільки вони сприяють активізації пізнавальної діяльності учнів, полегшують розуміння та запам'ятовування географічної інформації, сприяють усвідомленню теоретичних знань та забезпечують диференціацію та індивідуалізацію навчання.

Застосовано такі *методи*:

- Аналіз існуючих ресурсів для проведення онлайн-ресурсів.
- Опитування учнів.
- Аналіз матеріалів із різних джерел інформації.

Інтерпретація емпіричних результатів:

Згідно анкетування, у якому брали участь учні 8 класу (24 учні), лише 4 із них відвідували віртуальні екскурсії, 22 учням цікавий такий вид навчання, 23 хочуть, щоб віртуальні екскурсії використовувались у уроках географії, більшість учнів вважають, що найкращим методом проведення віртуальної екскурсії є проведення за допомогою проектора, та бажають їх проводити найчастіше. Перевагами зазначають цікаве та пізнавальне проведення часу, недоліками більшість вважає неможливість відчути атмосферу місця.

1. У шкільних підручниках з географії необхідно додавати віртуальні екскурсії при вивченні конкретних об'єктів, і вводити їх у навчальну програму.

Віртуальні екскурсії є одним із інноваційних методів навчання, які повинні активно впроваджуватись у сучасну освітню програму України. Екскурсії мають ряд переваг, які роблять їх ефективним інструментом для вивчення географії у середній школі, а також притягують увагу та викликають інтерес у вивченні географії.

Однією з основних причин введення віртуальних екскурсій у програму вивчення географії є можливість відвідати місця, які неможливо відвідати в реальному житті. Наприклад, учні можуть відвідати Велику Китайську стіну, Амазонський ліс або глибоке підводне середовище. Це дозволяє їм отримати уявлення про різні географічні об'єкти та явища, які вони не зможуть побачити самотійно.

«Як найбільша споруда створена людиною у світі, Велика Китайська стіна є одним із найбільш знакових і популярних об'єктів спадщини людства. Понад 10 мільйонів людей відвідують її щороку, але не у кожного є така можливість. Сьогодні, у співпраці з відомим експертом із досліджень Великої стіни Доном Яогуєм та кураторами з міста Губей, GoogleArts&Culture представляє нову тематичну сторінку, яка дозволяє людям віртуально відвідати Велику стіну»,

– каже П'єр Кесса, менеджер програми GoogleArts&Cultures, у своєму блозі.

Посилання для отримання екскурсії Великою Китайською стіною:<https://www.thechinaguide.com/destination/great-wall-of-china>

Ще однією важливою причиною введення віртуальних екскурсій є покращення розуміння географічної інформації. Віртуальні екскурсії дозволяють учням бачити географічні об'єкти та явища з різних ракурсів. Це допомагає їм краще зрозуміти їхні розміри, форму, розташування та взаємозв'язки.

Посилання для отримання екскурсії Національним парком США:<https://www.nps.gov/yell/index.htm>

Крім того, віртуальні екскурсії сприяють підвищенню інтересу до географії. Вони є захоплюючим і інтерактивним способом вивчення географії. Вони можуть допомогти учням побачити красу та різноманітність світу навколо них.

Наприклад, деякі з респондентів хотіли відвідати іншу планету. Така можливість також є:

Посилання для отримання екскурсії Марсом:<https://accessmars.withgoogle.com/>

Як бачимо, віртуальні екскурсії є доступними і безоплатними для огляду та використання у школах.

Звичайно, у віртуальних екскурсій є і деякі недоліки, такі як неможливість відчутти атмосферу місця, залежність від доступу до інтернету та не завжди якісне зображення. Однак, ці недоліки не є критичними, і вони можуть бути компенсовані за допомогою грамотного використання віртуальних екскурсій у навчальному процесі.

Враховуючи переваги віртуальних екскурсій, вважаю їхнє введення у програму вивчення географії у середній школі є доцільним. Вони можуть стати ефективним інструментом для підвищення якості навчання географії та розвитку інтересу учнів до цієї науки.

Важливо зазначити, що використання віртуальних екскурсій у навчанні географії вимагає підготовки вчителів. Вони повинні знати, як підбирати віртуальні екскурсії, які відповідають навчальним цілям та віковим особливостям учнів. Також вчителі повинні вміти використовувати віртуальні екскурсії в навчальному процесі, наприклад:

1. Інтеграція в уроки. Наприклад, під час вивчення теми "Мінерали" можна показати учням віртуальну екскурсію по експозиції мінералів у музеї або дати їм можливість самостійно дослідити експонати. Це допоможе учням краще зрозуміти матеріал і зацікавити їх у предметі.
2. Домашні завдання. Учням можна задати знайти улюблений експонат у музеї та розповісти про нього більше або зробити проект у групі. Це дозволить учням поглибити свої знання та розвинути творчі здібності.
3. Проведення онлайн-екскурсій. Учням можна задати дослідити різні музеї та провести онлайн-екскурсію для всіх у класі тим музеєм, який найбільше сподобався.

4. Створення міні-музеїв. Учня можна задати дослідити різні музеї та зробити проект, у якому вони подумують, про що б вони розповіли людям, які ніколи не були в цьому музеї. Для міні-музею можна зробити фото, презентацію чи обрати будь-який інший спосіб візуалізації інформації із віртуальної екскурсії.

Віртуальні екскурсії можна знайти в Інтернеті на різних веб-сайтах та платформах.

Наприклад:

- GoogleArts&Culture - це веб-сайт, який пропонує широкий спектр віртуальних екскурсій по музеях, галереях та історичним місцям по всьому світу.
- YouTube - це платформа відео-хостингу, на якій можна знайти віртуальні екскурсії, створені як професійними, так і аматорськими відеоблогерами.
- NationalGeographic - це організація, яка спеціалізується на географії та природничих науках. На їхньому веб-сайті можна знайти віртуальні екскурсії по різних куточках світу.
- DiscoveryEducation - це освітня організація, яка пропонує широкий спектр ресурсів для вчителів та учнів. На їхньому веб-сайті можна знайти віртуальні екскурсії, які відповідають навчальним програмам.
- KhanAcademy - це безкоштовна онлайн-платформа для навчання, яка пропонує широкий спектр ресурсів, включаючи віртуальні екскурсії.

Крім того, багато музеїв та інших культурних закладів пропонують власні віртуальні екскурсії на своїх веб-сайтах.

ВИСНОВКИ

Вивчення краєзнавства в школі є дуже важливим аспектом освітнього процесу. Воно дозволяє учням дізнатися про історію, природу та культуру рідного краю, допомагає краще зрозуміти своє місце в світі та формувати почуття патріотизму, любові до малої Батьківщини. Також краєзнавство розвиває пізнавальний інтерес та творчі здібності, оскільки краєзнавча робота передбачає проведення досліджень, аналіз першоджерел, створення проєктів, тощо. Таким чином, у учнів формується любов та бережливе ставлення до навколишнього середовища.

Вивчення краєзнавства в школі повинно здійснюватися в рамках різних форм навчання, наприклад, заняття з краєзнавства в класі та позаурочний час, краєзнавчі екскурсії, інтерв'ю, різні проєкти та віртуальні екскурсії. Важливо зазначити, що матеріал повинен подаватися учням у цікавій та доступній формі. Для ефективного вивчення краєзнавства учням необхідно займатися ним регулярно. Тобто, протягом навчального року у позакласний час проводяться різні краєзнавчі заходи, такі як: заняття в краєзнавчому гуртку або товаристві, одноденні екскурсії в околиці населеного пункту, збір та обробка статистичних матеріалів. Також є новітні методи вивчення краєзнавства у середній школі: віртуальні екскурсії – це перспективний метод навчання краєзнавства в школі. Вони дозволяють учням побачити більше об'єктів за менший час і з більшою ефективністю.

Проблеми краєзнавства мають комплексний міждисциплінарний характер, у розв'язанні яких важлива роль належить саме географії. Позакласна робота з природничих дисциплін є важливою складовою освітнього процесу, оскільки сприяє поглибленню знань учнів, розвитку їхньої активності та пізнавальної діяльності, формуванню світогляду та вихованню почуття відповідальності. Аналіз досвіду краєзнавчої роботи в школах показує, що на перших етапах найбільш ефективною формою організації краєзнавчої роботи є гурток з спеціалізованими секціями. Цей

формат дозволяє залучити невелику кількість активних учасників, які з часом можуть сформувати ядро краєзнавчого товариства.

СПИСОК ВИКОРИСТАНОЇ ЛІТЕРАТУРИ

1. Асоціація об'єднаних територіальних громад. Режим доступу: <https://decentralization.gov.ua/>;
2. Бенедюк В.В. Краєзнавство / В.В. Бенедюк.-Л.: ВАТ, 2005. – 320 с.;
3. Бенедюк В.В. Організація краєзнавчої роботи учнів у процесі вивчення фізичної географії основної школи (V-IX класи): Інститут педагогіки АПН України. Київ, 1999. 24 с.;
4. Верменич Я. В. Теоретико-методологічні проблеми історичної регіоналістики в Україні. – К.: Ін-т історії України НАН України, 2003. – 516 с.;
5. Вісьтак О., Шаблій О. Краєзнавчі дослідження українських географів у міжвоєнний період // Історія української географії. Спец. випуск: Краєзнавство. – Тернопіль: Підручники і посібники, 2001. – Вип. 2 (4). – С. 24-29;
6. Воропай Л. І., Куниця М. М., Куниця М. О. Еволюційно-географічні основи краєзнавства // Географічне краєзнавство: сучасний стан і перспективи. – Житомир: Льонок, 1992. – С. 8-9;
7. Вплив сучасних тенденцій у географічній науці на процес вивчення географії у школі [Електронний ресурс]. Режим доступу – https://collectedpapers.com.ua/problems_teaching_geography_schools/8-1-vpliv-suchasnix-tendencij-u-geografichnij-nauci-na-proces-vivchennya-geografiyi-u-shkoli ;
8. Гаврилів Б. М. Розвиток українського історичного краєзнавства на Прикарпатті (XIX – поч. XX ст.): Автор. дис.... к. і. н. – Чернівці, 1996. – 24 с.
9. Гуменюк Г.В. Краєзнавство в українських гімназіях Галичини / Г.В. Гуменюк-К.: Шлях освіти, 2003. – 50 с.;
10. Денисик Г., Чиж О. Рівні краєзнавчого пізнання // Історія української географії. - Тернопіль: Підручники і посібники, 2003. – Вип. 1 (7). – С. 40-41;
11. Довгань Г. Д. Географія 8 клас, Харків : Вид-во «Ранок», 2016. 272 с.;
12. Довгань Г.Д., Стадник О.Г. Географія 10 клас;

- 13.Дубняк Кость. Що таке краєзнавство // Історія української географії – 2005. – Вип. 12. – С. 44-47;
- 14.Жупанський Я. І., Круль В. П. До територіального обґрунтування українських етнічних земель // Науковий вісник Чернівецького університету. Географія. - Чернівці: ЧДУ, 1996. - Вип. 3. - С. 130-142;
- 15.Жупанський Я. І., Круль В. П. Краєзнавча ієрархічна структура українських етнічних земель // Матеріали першого міжнародного семінару з теорії і практики регіонального географічного краєзнавства. – Тернопіль, 1999. – С. 13-21;
- 16.Жупанський Я. І., Круль В. П. Про об'єкт і предмет вивчення національного краєзнавства // Краєзнавство. – 1994. – Ч. 1-2. – С. 3-6;
- 17.Жупанський Я. І., Круль В. П. Роль і місце географічного краєзнавства у структурі національного краєзнавства // Географічне краєзнавство: сучасний стан і перспективи. – Житомир: Льонок, 1992. – С. 3-4;
- 18.Заставецька О. Концептуальні засади побудови навчально-методичних посібників та підручників для учнів з географії рідного краю // Історія укр. геогр. Спецвипуск: Краєзнавство. – Тернопіль: Підручники і посібники, 2001. – Вип. 2 (4). – С. 53-54;
- 19.Касіяник І., Мисько В. Методика навчання географії (теоретичний аспект), Кам'янець-Подільський, 2017, 215 с.;
- 20.Кобернік С.Г. , Р.Р. Коваленко Географія 9 клас;
- 21.Кобернік С.Г. та ін. Методика викладання географії в школі. Київ: Стафед2, 2000. 320 с.
- 22.Кобернік С.Г., Коваленко Р.Р. Скуратович О.Я.Методика навчання географії в загальноосвітніх навчальних закладах: [Навчально-методичний посібник] Навч. книга, 2005. – 319 с.;
- 23.Лаврук М.М. Ставлення учнів до шкільної географії та мотиваційні чинники її учіння. [Електронний ресурс]. Режим доступу – <https://periodicals.karazin.ua/pbgok/article/view/16188> ;
- 24.Масляк П.О., Капіруліна С.Л. Географія 8 клас;

25. Масляк П.О., Капіруліна С.Л. Географія 9 клас;
26. Навчальна програма. Географія 10-11 класи, рівень стандарту. [Електронний ресурс]. Режим доступу – <https://mon.gov.ua/storage/app/media/zagalna%20serednya/programy-10-11-klas/2022/08/15/navchalna.programa-2022.geography-10-11-standart.pdf> ;
27. Навчальна програма. Географія 6-9 класи, рівень стандарту. [Електронний ресурс]. Режим доступу – <https://mon.gov.ua/storage/app/media/zagalna%20serednya/programy-5-9-klas/2022/08/15/navchalna.programa-2022.geography-6-9.pdf> ;
28. О.Г. Топчієв Суспільно-географічні дослідження: методологія, методи, методики. Одеса: Астропринт, 2005. — 631 с.;
29. Пестушко В., Уварова Г. Географія 8 клас;
30. Постоев П.Ф. Початкова географія і елементи краєзнавства / П.Ф. Постоев-Х.: Книгоспілка, 1925. – 152 с.;
31. Прокопчук В.С. Під егідою Українського комітету краєзнавства / В.С. Прокопчук. – Кам'янець-Подільський: Абетка-Нова, 2004. – 312 с.;
32. Прокопчук В.С. Учнівська науково-дослідницька робота: підготовка і захист: метод. рекомендації / В.С. Прокопчук. – Хмельницький, 2006. – 47 с.;
33. Рудницька Н.Ю. Використання вчителями краєзнавчого матеріалу в навчально-виховному процесі: історико-педагогічний аспект / Н.Ю. Рудницька;
34. Треф'як Я. Методика краєзнавчої роботи в національній школі / Ярослав Треф'як. - ІваноФранківськ, 2002. – 106 с.;
35. Удовиченко І. Організація освітньої діяльності учнів старшої школи за допомогою навчальних програм з географії / І. Удовиченко // Педагогічні науки : зб. наук. праць / гол. ред. М. І. Степаненко ; Полтав. нац. пед. ун-т імені В. Г. Короленка. – Полтава, 2017. – Вип. 70. – С. 7-11;
36. Шоробура І.М. Шкільна географічна освіта: історія, проблеми, перспективи. Кам'янець-Подільський : Абетка, 2005. 160 с.;

37.Яната О.А. Державні завдання краєзнавства // Краєзнавство. – Х., 1928. – № 1. – С. 1-3;

ДОДАТКИ

АНКЕТА

1. Чи доводилось Вам коли-небудь бувати на віртуальній екскурсії?
 - Так, мені сподобалось
 - Так, мені не сподобалось
 - Ні, ще не було такого досвіду

2. Чи вважаєте Ви, що віртуальні екскурсії є актуальним методом вивчення географії у Вашому класі?
 - Так, мені цікавий такий вид навчання
 - Ні, мені не подобається
 - Не впевнений, слід спробувати
 - Вважаю, що мені це непотрібно

3. Чи хотіли б Ви, щоб віртуальні екскурсії використовувалися на уроках географії у Вашому класі?
 - Так
 - Байдуже
 - Важко відповісти
 - Не зацікавлений (-а) у цьому

4. Яку екскурсію Ви б хотіли відвідати?
 - Музей України або іншої країни світу
 - Природні зони України
 - Свій варіант: _____

5. Чи вважаєте ви, що віртуальні екскурсії можуть замінити традиційні екскурсії?
 - Так, в сучасних умовах це чудовий варіант
 - Так, але я б обрав (-ла) живу екскурсію
 - Ні, це недоречно
 - Я не зацікавлений (-на) в будь-яких екскурсіях

6. Як, на Вашу думку, найкраще проводити віртуальну екскурсію?
 - Кожен учень із індивідуального комп'ютера
 - Через проектор і вчительський комп'ютер
 - Байдуже
 - Свій варіант: _____

7. Як часто, на вашу думку, віртуальні екскурсії слід використовувати на уроках географії?

- Якомога частіше
- При можливості
- Мені байдуже

8. Які переваги віртуальних екскурсій ви вважаєте найбільш важливими? (декілька варіантів відповідей)

- Можливість відвідати місця, які неможливо відвідати в реальному житті
- Можливість відвідати місця, які неможливо відвідати в реальному житті через очне сприйняття
- Підвищення інтересу до географії
- Свій варіант: _____

9. Які недоліки віртуальних екскурсій ви вважаєте найбільш важливими? (декілька варіантів відповіді)

- Неможливість відчувати атмосферу місця
- Залежність від доступу до інтернету
- Не завжди якісне зображення
- Свій варіант: _____