

Міністерство освіти і науки України
Львівський національний університет імені Івана Франка
Географічний факультет
Кафедра раціонального використання природних ресурсів і охорони природи

Завідувач кафедри
_____ доц. Рожко І.М.
„ ____ ” _____ 2022 р.

СОЦІАЛЬНО-ЕКОЛОГІЧНИЙ АНАЛІЗ ГРОМАДСЬКИХ
ПРОСТОРІВ М. ЛЬВОВА (НА ПРИКЛАДІ МОЛОДІЖНИХ
ЦЕНТРІВ)

Магістерська робота

Виконав студент
групи ГРФМс–21
Фісенко М.С.

Науковий керівник
проф. Назарук М.М.

(підпис)

Львів – 2022

ЗМІСТ

ВСТУП.....	3
РОЗДІЛ 1. ТЕОРЕТИКО-МЕТОДОЛОГІЧНІ ОСНОВИ ДОСЛІДЖЕНЬ ГРОМАДСЬКИХ ПРОСТОРІВ МІСТА ЛЬВОВА.....	6
1.1. Громадський простір міста як об’єкт соціально-екологічного дослідження.....	6
1.2. Концепт громадських просторів міст у зарубіжних дослідженнях.....	10
РОЗДІЛ 2. ПРОСТОРОВО-ЧАСОВИЙ АНАЛІЗ ПУБЛІЧНИХ ПРОСТОРІВ МІСТА ЛЬВОВА.....	15
2.1. Громадські простори міста Львова.....	16
2.2. Громадські простори мережі молодіжних просторів «ТВОРИ!».....	27
2.3. Перспективи та небезпеки розвитку громадських просторів мережі «ТВОРИ!».....	43
РОЗДІЛ 3. РЕОРГАНІЗАЦІЯ ГРОМАДСЬКОГО ПРОСТОРУ М. ЛЬВІВ ПІД ЧАС ВОЄННОГО СТАНУ.....	48
3.1. Діяльність простору «Lviv Open Lab» під час воєнного стану.....	50
ВИСНОВКИ.....	56
СПИСОК	ВИКОРИСТАНОЇ
ЛІТЕРАТУРИ.....	58
ДОДАТОК А.	

ВСТУП

Сучасні міста потребують сучасних рішень для покращення життя населення. Великі капіталовкладення, суспільний та економічний розвиток дають поштовх до еволюції людства як єдиного цілого. Внаслідок цього створюються умови для взаємодії багатьох сфер функціонування міста: управлінського апарату, бізнесу та людської повсякденної стурбованості. Центрами перетину цих сфер є *громадські простори*.

Наявність громадських просторів є ознакою високого розвитку міста та його культури. Разом з еволюцією міських поселень трансформуються завдання і функції громадських просторів. Разом з євроорієнтованою стратегією розвитку Львова, його простори набувають відповідних значень, змінюється сприйняття громадських просторів суспільством. Створення такої структури у місті закладається на рівні місцевого самоврядування, тому актуальною є необхідність у їх дослідженні, аналізі світових та українських аналогів, утворення оригінальних структур. Рівень доступності міста, його комфортність для кожного мешканця є головним критерієм у розвитку Львова.

Методологічну основу дослідження громадських просторів міста становлять концепція виробництва простору А. Лефевра, концептуальні підходи до дослідження громадських просторів З. Ніла, Д. Харві, Д. Мітчелла, С. Лоу, Я. Гейла, К. Ворпола, К. Нокса та інших дослідників. Дослідження ґрунтується на положеннях, що пояснюють різноманітні аспекти функціонування і трансформацій міст в Україні та громадських просторів, зокрема, викладених у працях І. Гукалової, Є. Маруняк, К. Мезенцева, А. Мозгового, Л. Немець, Ю. Палехи, Г. Підгрушного, К. Сегіди, А. Степаненка, О. Денисенко, О. Дронової, Н. Мезенцевої, А. Мельничука, С. Покляцького, І. Савчука, І. Тищенко, М. Назарука, М. Лозинського та інших вчених [1, ст. 17-18].

Метою роботи є дослідження громадських просторів міста Львова, визначення їхніх соціо-екологічних проблем та обґрунтування пропозицій

щодо шляхів їхнього вирішення. Відповідно до мети роботи необхідно вирішити такі завдання:

1. розглянути теоретичні і методичні основи дослідження громадських просторів;
2. проаналізувати сучасні громадські простори міста Львова;
3. окреслити соціо-екологічні проблеми молодіжних центрів міста Львова та шляхи їх вирішення;

Об'єкт дослідження – громадські простори міста Львова.

Предмет дослідження – просторово-часові аспекти функціонування, трансформації громадських просторів Львова та їх взаємодії із користувачами.

Методи дослідження. Основними теоретико-методологічними підходами магістерської роботи є: діалектичний, генетичний, порівняльний та соціально-просторовий. Для дослідження просторово-часових аспектів функціонування та трансформацій громадських просторів міста Львова використовувались методи системного аналізу і синтезу, індукції та дедукції, літературний (при обґрунтуванні теоретико-методичних основ дослідження громадських просторів), порівняльно-географічний, метод рангів, методи групування та типізації, графічний, картографічний (при просторово-часовому аналізі відкритих і закритих громадських просторів Львова, аналізі функцій громадських просторів та їх трансформацій), метод кейсів при проведенні дослідження, метод спостережень.

Результати досліджень. У межах діяльності географів з львівського осередку громадської організації «Українська спілка молодих географів» було представлено результати досліджень та наведено як приклад для декількох молодіжних просторів Чернігівської області. Було здійснено презентації діяльності простору Lviv Open Lab, Львівського обласного молодіжного центру, Європейської асоціації студентів-географів «EGEA», ГО «УСМГ» та інших організацій, представники яких були залучені до проекту. В межах проекту було відвідано молодіжні простори Ніжина,

Чернігова та прикордонного села Добрянка. Завданням проєкту була допомога окремим громадським організаціям, що створили власний молодіжний простір, або міським управлінням в організації та управлінні молодіжним простором на прикладі Львова.

Структура роботи. Магістерська робота складається зі вступу, основної частини, яка складається з 3 розділів, висновків, списку використаних джерел та додатків. Загальний обсяг курсової роботи становить 61 сторінку, основний текст – 54 сторінки. Список використаних джерел включає 21 найменування. Робота містить 9 таблиць, 24 рисунки, 1 додаток загальним обсягом 4 сторінки.

РОЗДІЛ 1. ТЕОРЕТИКО-МЕТОДОЛОГІЧНІ ОСНОВИ ДОСЛІДЖЕНЬ ГРОМАДСЬКИХ ПРОСТОРІВ

1.1. Громадський простір міста як об'єкт суспільно-географічного дослідження

Актуальність і важливість дослідження процесів урбанізації, розвитку міст підтверджуються тим, що у порядок денний 70-ї сесії Генеральної Асамблеї ООН було включено питання розвитку та функціонування міст. Однією із Цілей сталого розвитку на період 2016-2030 рр. визначено «забезпечення відкритості, безпеки, життєстійкості та екологічної стійкості міст та населених пунктів». У 2015 році Виконавчий директор Програми ООН-Хабітат Х. Клоса з нагоди Всесвітнього дня Хабітат звернувся із посланням «Громадські простори для усіх». Говорилось про актуальність громадського простору у функціонуванні міст. Характер міста можна охарактеризувати його місцями громадського користування, вулицями тощо. Коректно спроектований громадський простір ефективно піддається управлінню. Він вважається основною перевагою для міста і позитивно впливає на безпеку, інтеграцію, економіку, навколишнє середовище та інтерактивність міста з прилеглими районами та населеними пунктами. Такі простори формують «культурну ідентичність місцевості» [2].

Дослідження процесів та явищ, що відбуваються у місті, не можливе без розуміння цього поняття. Визначення, фактично - відправний пункт дослідження. Розуміння терміну «місто» диференціювалось та протягом певних періодів розвитку науки еволюціонувало. Підходи визначення дефініції, спостереження за містом як за окремим об'єктом дослідження залежить від світогляду дослідника, є продуктом його цивілізаційного та культурного докiлля. Учені усіх періодів розвитку сучасної людини починаючи від античних часів визначали місто через розуміння його функцій та наявності відповідних ознак. Пропоную проаналізувати думки вчених різних періодів щодо усвідомлення феномену міста [1].

Грунтовною працею, яка дозволила розглянути місто з системної точки зору щодо різних історичних періодів від античності до епохи капіталізму – книга М. Вебера «Місто». Спільною складовою для всіх визначень М. Вебер визначає просторову ознаку міста, а саме «замкнутість просторової структури». Місто – це «замкнуте (хоча б відносно) поселення, «населений пункт», але ні в якому разі не одне і не декілька жител, які розташовуються окремо одне від одного» [5]. М. Вебер додатково виділяє чисельність населення, яку не вважає визначальною.

Із соціологічної точки зору, місто – це «поселення, тобто проживання людей в будинках, розміщених близько один до одного, що у свою чергу формують настільки велике населене місце, що взаємне особисте знайомство мешканців один з одним, сусідський зв'язок, відсутні» [5]. З економічної точки зору, «місто – населене місце, більша частина мешканців якого займаються не землеробством, а торгівлею та промисловістю» [5]. Ще однією ознакою міста за М. Вебером - це наявність постійно діючого ринку, що забезпечує товарообмін й впливає на заробіток і задоволення власних потреб його мешканців. «Місто – це ринкове поселення» [5].

Міста від інших поселень різняться міською громадою, що властиво лише для них. В межах періодів розвитку різних регіонів світу М. Вебер виділяє декілька можливих варіантів «міської громади», згідно з політично-адміністративних, культурних, релігійних традицій [5].

О. Трубіна писала, що місто є відображенням загальних історичних процесів територіального домінування й державного будівництва, що водночас є безпосереднім місцем, де вони здійснюються [3].

На думку Г. Зіммеля, психологічною основою столичної особистості є «підвищена напруга (стрес) життя, викликана швидкими і постійними змінами зовнішніх і внутрішніх вражень» [4]. Як зазначала О. Трубіна, «невблаганна байдужість» є специфічною акультурацією, за допомогою якої індивіди розвивають самозахист [3]. О. Трубіна вважає, що в місті всі для всіх чужі [3]. «Процес розвитку сучасних міст є нелінійним і

характеризується просторовою нерівністю. Як певна система, міста є випадковістю та самоорганізацією» [1, ст.26].

О. Трубіна виділяє такі характеристики постмодерністського міста: регіональність, постіндустріалізація, глобальність, подвійність (поєднання поляризованих спільнот), дисципліна (наявність суворо охоронюваних міських територій), «міський аналог» (вища реальність створюється і споживається всюди)[3].

«Сучасне постліберальне місто надає перевагу безпеці над свободою. Місто не є постійним осередком цивілізації, це тимчасове створіння людини, якому постійно загрожують природні та соціальні катаклізми» [1, ст.26].

Репрезентації урбаністичних феноменів представниками британських та американських наукових кіл є переважно соціально-центричними. Місто – це спільнота з відповідними характеристиками, місце для життя з певним рівнем комфорту та зусиль, а також місце для роботи. У радянській школі соціально-економічної географії «місто» визначало економічну категорію, а міста формувалися в рамках поняття «соціальне місто». 1970-1980-ті роки. А. Степаненко розглядає місто як соціально-економічну систему і вважає головною функцією міста - економічну.

У складі міської соціально-економічної системи він виділив такі основні підсистеми, як населення, містоутворюючі галузі, території обслуговування міст, землевпорядна організація, навколишнє середовище [6].

На думку В. Глазичева, індивідуальною якісною ознакою міських поселень є наявність вільних просторів забудови та міських мікрорайонів. Вільний публічний простір, державна, а не приватна власність, є обов'язковою рисою міста: «з таким простором – місто є, без нього – міста немає». займається виробництвом. Активна людина означає відсутність або падіння центру ваги [7].

Згідно досліджень Н. Мезенцевої та К. Мезенцева [9] можемо вважати, що сучасними напрямками трансформацій громадських просторів міст є традиційні напрямки:

- комерціалізація громадських просторів;
- обмеження доступу до громадських просторів;
- «диснейфікація» громадських просторів;
- «б'ютифікація» громадських просторів;
- віртуалізація громадських просторів;
- доместикація громадських просторів;
- відкриття закритих громадських просторів;
- гендеризація громадських просторів;
- «елітизація» громадських просторів;
- «ідеологізація» громадських просторів;

та специфічні напрямки, які характерні для міст пострадянського простору:

- сакралізація громадських просторів;
- «європеїзація» громадських просторів.

Громадський простір міста може мати різні форми. Просто і однозначно їх визначити неможливо. За вище виділеними ознаками та функціями визначають такі типи громадських просторів:

- відкриті громадські простори: парки, сквери; проспекти, вулиці, бульвари, площі, дороги, набережні;

- закриті громадські простори: торговельно-розважальні центри, торговельні центри, торговельно-офісні центри;

- специфічні громадські простори: ділові райони міст (даунтауни), бібліотеки тощо, кампуси (студентські містечка);

- напівпублічні громадські простори (доступ до яких є обмеженим): університетські містечка, територія аеропортів тощо.

Громадський простір й міська спільнота у європейських містах сформувались на п'ятьох об'єктах: перший – ринок, пізніше біржа, де люди бачать один одного в дії; другий – собор, центральний храм, який

використовуються не лише у релігійних потребах, а й як місце зборів; третій – суд, як вільна система та своєрідний театр; четвертий – театр, який виступає дзеркалом міського життя; п'ятий – заклади харчування, кафе, ресторани, паби, де відбувається спілкування між людьми [7].

Загалом, еволюція розуміння дефініції «місто» зміщує аспекти галузевих досліджень, визначаючи пріоритетні напрями відповідно до запитів суспільства в певний історичний період. Нині в центрі терміну міста визначена людина, що повністю змінює напрям розвитку та, аналогічно, досліджень міст. Проаналізувавши визначення та підходи до поняття «місто», можемо вважати, що у суспільно-географічному розумінні *місто* є елементом системи розселення жителів. Це якісно вирізняється специфічним способом життя населення, що вирізняється соціально-економічним розвитком суспільства та певною моделлю поведінки людей в конкретному просторовочасовому вимірі. [1, ст. 27].

1.2. Зарубіжні дослідження громадських просторів міст

Приблизно з 90-х років ХХ ст. такий порівняно новий об'єкт дослідження як міські громадські простори привернули до себе увагу низки профільних спеціалістів. З того моменту зарубіжні публікації були представлені достатнім розмаїттям методичних, теоретичних та прикладних підходів у розумінні та вивченні громадського простору, напрямків їх змін [9]. Можемо сформулювати наступні напрями у зарубіжних дослідженнях громадських просторів міст:

- визначення сутності поняття «громадський простір», ознак публічності;
- роль громадських просторів міст у житті громади та їх використання;

- просторовий аналіз, планувальні аспекти громадських просторів міст;

- динаміка трансформації міських громадських просторів [9].

Визначення сутності поняття «громадський простір» та ознак публічності можемо розглянути в контексті виділення трьох підходів до дослідження громадських просторів З. Ніла: економіко-правового, соціально-просторового та політичного. Кожен із зазначених З. Нілом підходів дає можливість висвітлити ту чи іншу сторону публічного простору. Залежно від предмету дослідження вони дають можливість визначити найпроблемніші місця функціонування конкретного публічного простору в рамках підходу.

Економіко-правовий підхід визначає пошук відповіді на питання про те, що таке громадський простір і хто за нього платить. Перше юридичне тлумачення громадського простору було сформульоване у 1939 році в США після серії судів мера Джерсі-Сіті Ф. Гаг'ю проти Комітету з організації промислового виробництва, які підтвердили важливість громадських просторів у якості ключових об'єктів для діяльності. У 1983 році в США було встановило трирівневу правову концепцію громадського простору, відому як *доктрину громадського форуму*. Відповідно до неї, *відкритий тип громадського простору* повинен завжди бути відкритими для всіх. *Закритий тип громадського простору* включає об'єкти державної власності, які не призначені для публічного спілкування. Третій тип – це *обмежений громадський простір*, що включає в себе державну власність, яка не є традиційно відкритою, але яку відкрили для використання громадськістю.

З економічної точки зору громадський простір є одним з видів суспільного блага у якості ресурсу. Таке його трактування передбачає дослідження питання необхідності громадського простору, його фінансової корисності для міста. У цьому контексті важливими є дослідження значення і ролі громадських просторів у стратегіях ревіталізації міст, їх важливості для соціально-економічного розвитку міст, зокрема ролі торговельно-

розважальних центрів для економічного зростання та підвищення рівня життя жителів міст.

Соціально-просторовий підхід основну увагу концентрує на питаннях дизайну та використання громадських просторів міст. У межах соціальнопросторового підходу до дослідження громадських просторів міст було сформовано два напрями досліджень. Перший напрямок фокусується на визначенні шляхів максимізації користі громадських просторів за рахунок їх оптимального проектування і планування. Другий напрям основну увагу приділяє соціальним функціям громадських просторів та аналізу наслідків їх функціонування. У межах даного підходу виділяються такі ключові положення:

- основним просторовим рівнем досліджень є рівень міських вулиць як найбільш громадських та найчастіше використовуваних громадських просторів у повсякденному житті міста;

- відносно оптимістичний погляд на публічний простір, коли соціальна дисфункція розглядається не як визначальна ознака простору, а як виклик, який необхідно подолати за рахунок поліпшення дизайну публічного простору;

- визнання еволюції громадських просторів: старі форми громадських просторів можуть зникати, а натомість створюються нові, або трансформуватись з часом [9].

У рамках даного підходу проводяться ряд досліджень громадських просторів міст. Зокрема, Дж. Джакобс досліджувала соціальні функції громадських просторів, виявляючи залежність життєздатності і безпеки окремих міських околиць від їх просторових конфігурацій, щільності та різноманітності розміщених в їх межах громадських просторів. К. Лінч досліджував вплив просторових особливостей громадських просторів на конструювання ментальних карт, які дозволяють людям орієнтуватися і відчувати складні середовища. Урбаніст В. Вайт, засновник американської організація «Project for Public Spaces», намагався емпірично довести зв'язки

між формою і функцією на прикладі міських площ, а потім і інших видах відкритих громадських просторів міст [1, ст. 37].

Політичний підхід фокусується на визначенні ролі громадських просторів в умовах демократії. Громадський простір розглядається як місце розбрату, де відбуваються процеси виключення та домінування, так як інституція, яка зникає так само швидко, як і сама демократія.

Ключовими темами досліджень в рамках даного підходу є:

- визначення громадського простору як засобу долучення до політичного процесу. Зокрема, Ю. Габермаса використовував термін «публічна сфера» для опису абстрактної форми громадського простору, заповненого ідеями, думками, дебатами з приводу питань, що становлять суспільний (публічний) інтерес [10]. Він вважає, що публічна сфера існує на рівні усного/письмового обміну ідеями, дозволяє долучитись до політичного процесу через участь у дебатах. У 38 концепції А. Лефевра «Право на місто» закріплено основні права громадян на доступ не тільки до фізичних громадських просторів, але і до публічної сфери політичної участі, яку такі простори роблять можливою [11].

- поведінка в громадському просторі міста та її контроль. Н. Сміт, С. Лоу, Д. Харві, Д. Мітчелл, М. Девіс описують процеси комерціалізації, приватизації, занепаду громадських просторів та виключення різних соціальних груп із використання громадських просторів у неоліберальному суспільстві [1, ст. 38].

Вагомим напрямком зарубіжних досліджень громадських просторів є аналіз їх **динаміки**.

Як результат дослідження динаміки громадських просторів висловлюється ідея втрати громадських просторів, що пов'язана зі зміною способу життя мешканців міст: накопиченням сімейного або індивідуального капіталів, зростанням рівня автомобілізації міст, субурбанізацією, розвитком електронних соціальних мереж, соціальною сегрегацією. У результаті таких процесів площі сучасних міст з гарною транспортною доступністю стають

майданчиками реалізації девелоперських проектів комерційної нерухомості, що в переважній більшості випадків фізично руйнує та спотворює історичний вигляд міських площ. Концентрація комерційної діяльності перетворює громадські простори на міські транспортні коридори або ж парковки, окуповані автомобілями працівників та клієнтів бізнес-центрів, які утримуються за рахунок міського бюджету. Рух пішоходів по вузьких тротуарах нагадує проходження лабіринту із припаркованих машин. [1, ст. 38].

РОЗДІЛ 2. ПРОСТОРОВО-ЧАСОВИЙ АНАЛІЗ ПУБЛІЧНИХ ПРОСТОРІВ МІСТА ЛЬВОВА

У Львові існують різні типи громадських просторів: *відкриті, закриті, специфічні*. Серед відкритих виділяють площі, вулиці та зелені простори (парки культури та відпочинку, районні та спеціалізовані, спортивні парки, сквери, бульвари, дитячі майданчики, прибудинкові території тощо). Закриті громадські простори представлені торговими центрами, торгово-розважальними центрами, ринки, торгово-офісні центри. До специфічних можна відокремити громадські простори, що мають різні рівні публічності в залежності від типу діяльності. Прикладами специфічних громадських просторів є: студентські містечка «Львівської політехніки», приміщення вокзалів, студентські простори в межах різних факультетів Львівського національного університету імені Івана Франка, Наукова бібліотека імені Івана Франка, культурно-освітній центр імені Довженка та багато інших.

Серед організацій, які займаються розробкою та впровадженням проєктів громадських просторів у Львові є: ЛКП «Інститут просторового розвитку», КУ «Інститут міста», «Німецьке товариство міжнародного співробітництва» (GIZ), урбаністична ініціатива «Група 109» та управління архітектури та урбаністики департаменту містобудування Львівської міської ради (ЛМР). Наразі Львів є учасником проєкту «SPARCs». Проєкт «SPARCs» це ініціатива, що об'єднала 31-го учасника з метою створення мережі енергоефективних та безвуглецевих громад (Sustainable energy Positive & zero

sARbon Communities), у межах проєкту пропрацюватимуть стратегію енергоефективності для Львова, проводитимуть навчання на тему збереження енергії і раціонального її використання, та сконцентруватимуться на транспортних рішеннях, впровадженні геоінформаційних технологій, та створенню окремого управління мобільності при ЛМР. Така ініціатива допоможе місту швидше впроваджувати нові проєкти громадських просторів та оновлювати старі.

У 2021 році Львів потрапив до фіналу конкурсу «Молодіжної столиці Європи», а вже 2022-го заявка від Львівського міського молодіжного центру перемогла і матиме честь носити це звання у 2025 році. Завдяки цій важливій перемозі не тільки Львів, а й уся Україна, отримує можливість розвинути важливу для молоді інфраструктуру, залучити кошти на нові проєкти, ініціативи та відбудову України після перемоги у війні. Це важливий крок на шляху до Євроінтеграції України, можливість показати європейським країнам перспективну та ініціативну українську молодь, що за будь-якої ціни здобуває свободу, не відступає перед будь-якими труднощами та рухається до перемоги.

Львів має статус «громади дружньої до дітей та молоді» від UNICEF. Науковий фестиваль «OL» та молодіжний захід «Molodvizh» [13] стали найкращими практиками молодіжної роботи в Україні, а простір популяризації науки та STEAM-освіти «Lviv Open Lab» здобув відзнаку «Доступний простір» за версією «Доступно.UA». Ці та інші здобутки львівського управління дають змогу отримати капіталовкладення в оновлення громадських просторів міста, осучаснення старих проєктів.

Громадські простори Львова будувалися в різний час та з різною метою, відповідно вони мають різні функції та практичне оснащення. Пропонуємо розглянути громадські простори міста Львова та порівняти їхню роботу та призначення.

2.1. Громадські простори міста Львова

В процесі підготовки магістерської роботи були зібрані матеріали підготовані у кооперації з Львівською міською радою та прилеглими до неї комунальними установами та ініціативами. Посилаючись на їх інформацію, можна дати визначення терміну «громадський простір». **Громадський простір** – простір, у межах якого громадяни встановлюють правила участі відповідно до моральних цінностей та соціальних очікувань з метою взаємодії між членами спільноти; це всі області, які відкриті та доступні для усіх членів суспільства, хоча і не обов'язково на практиці; простір самовираження та спілкування; відкритий, доступний, динамічний простір для відпочинку.

Основні ознаки громадського простору: **відкритість і доступність**. **Відкритість** - вільне відвідування публічного простору незалежно від політичних, релігійних поглядів та рівня доходу. **Доступність** - відсутність фізичних та соціальних бар'єрів (залежить від проєктантів).



Рис. 2.1. Оновлений простір з сухим фонтаном навпроти Львівського оперного театру, як приклад відкритого громадського простору (фото 2021 р.).



Рис. 2.2. Генеральний план простору з сухим фонтаном біля Львівського оперного театру. Вид зверху.

Кожен громадський простір відрізняється один відносно іншого, тому на цій основі можна виділити *шість основних функцій*. Перша і водночас одна з найважливіших – *комунікаційна функція*. Громадський простір, як місце скупчення і постійної міграції, виконує роль місця притягання, в полі дії якого відбувається комунікація різного шару населення. До прикладу, на Площі Ринок легко зустріти колег, що поспішають на роботу, а ввечері на лавках біля студентських гуртожитків Львівського національного університету легко знайти знайомі обличчя і вступити з ними в комунікацію.



Рис. 2.3. Нетворкінг в молодіжному просторі "MoloDvizhCenter.Lviv", як приклад комунікаційної функції громадського простору.



Рис. 2.4. Подія в молодіжному просторі "MoloDvizhCenter.Lviv" як приклад комунікаційної функції громадського простору.

Рекреаційна функція притягує населення, відволікає від буденності, створює атмосферу спокою та безпеки. Навесні Львів «зеленіє», а разом з ним і найбільший парк – регіональний ландшафтний парк «Знесіння», парк «Високий Замок» з найвищою точкою міста - Замковою горою, лісопарк «Погулянка» та інші.



Рис. 2.5. Лісопарк "Погулянка", Личаківський район, як приклад рекреаційної функції громадського простору (фотоколаж).

Все частіше можна зустріти озеленені бульвари, площі та пішохідні вулиці. У Львові за останні декілька років було перебудовано багато громадських просторів, які пройшли процес **озеленення**: площа Яворського, вулиця Леся Курбаса, площа Митна і т.п.. Це говорить про позитивну динаміку розвитку громадського простору у місті та формування екологоцентричності у сфері містопланування.



Рис. 2.6. Озеленення та реконструкція Площі Митної, як приклад рекреаційної функції громадського простору.

Проте, побудова нових та реконструкція (переосмислення) старих громадських просторів часто є важілем впливу політичних сил. Тому *політичну функцію* просторів нерідко використовують на свою користь місцева влада перед черговими місцевими виборами, або своєю волю на площах міста проявляє громада у представленні думки народу з того чи іншого питання. В останні роки лавки чи зупинки, що їх поставив місцевий депутат, стають об'єктами насмішок місцевого населення.



Рис. 2.7. Приклад не сучасних традицій під час відкриття громадського простору у Харківській області (фотоколаж).

Попри це, натовпи людей щорічно збираються коло сцени народних обранців аби послухати обіцянки і програми лідерів партій, як це відбувається на площі біля пам'ятника Тарасові Шевченку та постаменту «Хвиля національного відродження», на площі біля Львівської опери, на площі Івана Франка навпроти Львівського національного університету імені Івана Франка тощо.



Рис. 2.8. Виступ Олега Синютки з нагоди Дня Конституції України на площі коло пам'ятника Тарасу Шевченку, як приклад політичної функції.



Рис. 2.9. П'ятий президент України під час зустрічі з львів'янами закликає на місцевих виборах підтримати партію "Європейська солідарність" (фотоколаж). Приклад політичної функції громадського простору.

Функція територіальної ідентифікації та самоідентифікації простежується в багатьох громадських просторах міста Львова. Цю функцію простори виконують вторинно, однак якісно виконаний проєкт громадського простору притягає місцевих жителів та стає чудовою точкою для туристів. Історичні події, видатні особистості певної епохи або країни загалом стають центральними фігурами у проєктуванні нового громадського простору. Меморіал Героїв Небесної Сотні, пам'ятник героям Листопадового Чину, пам'ятник героям ЗУНР та інші слугують не тільки місцями вшанування пам'яті, а й місцем для зустрічі, рекреаційною точкою, орієнтиром на місцевості і т.д. Це підтверджує думку про те, що громадський простір – поліфункціональна одиниця міського простору.

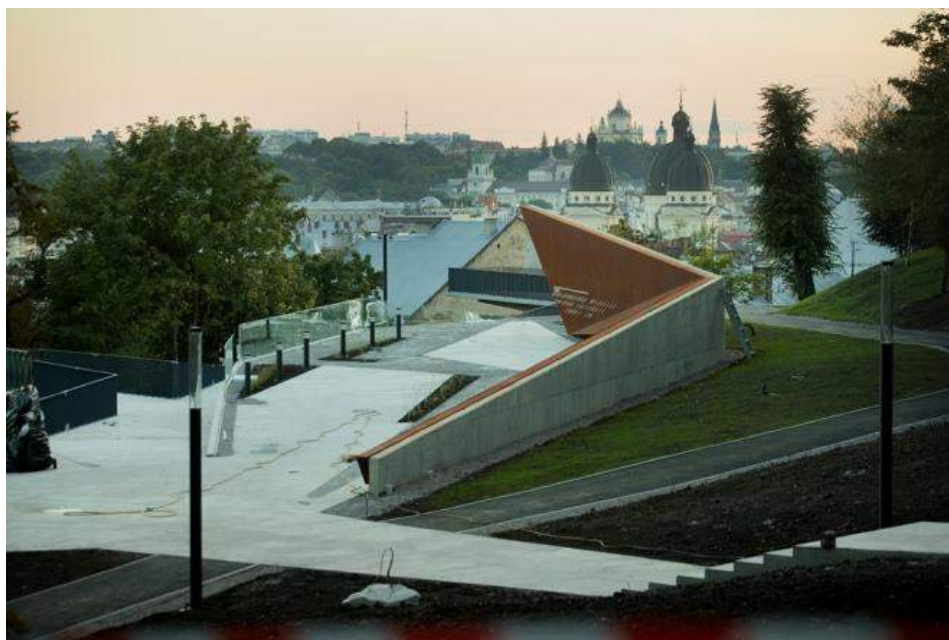


Рис. 2.10. Меморіал Героїв Небесної Сотні у м. Львів як приклад національної ідентифікації громадського простору.

Функція шопінгу привертає увагу багатьох мешканців міста. Прикладом таких громадських просторів є спортивно-торгово-розважальні

центри, торгово-розважальні центри, торгово-офісні центри, торгівельні галереї, торгові центри, «вулиці шопінгу» з великою кількістю butikів та магазинів. У Львові такими є ТЦ «Магнус», ТЦ «Роксолана», ТРЦ «Victoria Gardens», ТРЦ «King Cross Leopoldis», СТРЦ «Спартак», ТОЦ «Семицвіт», «Opera Passage», ТРЦ «Forum Lviv», ТЦ «Вернісаж Lviv Mall», ТЦ «Скриня», проспект Свободи, Площа Ринок та інші.

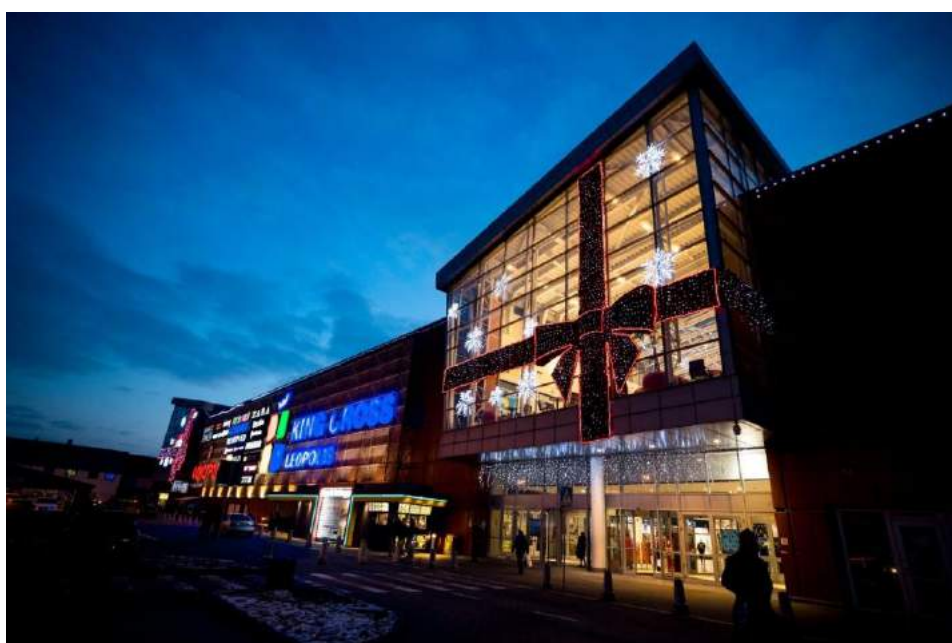


Рис. 2.11. Торгово-розважальний центр "King Cross Leopoldis" як приклад функції шопінгу громадського простору

Виховну функцію виконують громадські простори народжені феноменами війни, простори практики поєднання окремих каст людей (спортивні майданчики, бібліотеки, церкви, відкриті лабораторії), а також це можуть бути туристичні маршрути місцями історичних подій чи духовних місць: хресна дорога довкола Високого Замку, собор Святого Юра, Центр Митрополита Андрея Шептицького, центр популяризації науки та STEAM-освіти «Lviv Open Lab» тощо.



Рис. 2.12. Собор Святого Юра як приклад виховної функції громадського простору.



Рис. 2.13. Центр Митрополита Андрія Шептицького як приклад мультифункціонального середовища (виховна, рекреаційна, комунікаційна).

Громадські простори у Львові перебувають у постійній динаміці. Процеси озеленення та оновлення просторів можна побачити щоденно протягом останніх двох років. Найвпливовішими є поява та активна робота Львівського обласного молодіжного центру та КУ «Львівський міський молодіжний центр». Ініціативи двох команд цих установ створюють позитивно налаштовану атмосферу серед мешканців міста та навколишніх районних центрів. Проекти набирають все більшої популярності, розширюють аудиторію до рівня Всеукраїнських молодіжних проєктів, отримують нагороди як найкращі молодіжні ініціативи України та Європи за версіями «UNICEF» та «Доступно.UA». Попит формує пропозицію, отже, наближається хвиля створення громадських просторів, осучаснення старих, запуск процесів ревіталізації пострадянських промислових центрів та покинутих комунальних будівель.

2.2. Громадські простори мережі молодіжних просторів «ТВОРИ!»

Комунальна установа «Львівський міський молодіжний центр» станом на квітень 2022р. має три громадські простори: молодіжний центр «MoloDvizhCenter.Lviv» [15], простір популяризації науки та STEAM-освіти [20] «Lviv Open Lab» [16] та молодіжний простір дизайну та медіа «Pixlab prostir» [18].

Громадські простори належать до комунальної власності міста Львова. На базі цих просторів була створена мережа молодіжних просторів у місті.

Розберемо ідею створення мережі молодіжних просторів на основі громадського простору «MoloDvizhCenter.Lviv». Ідея створення центру виникла після здобуття Львовом у 2018р. статусу “Молодіжної столиці України”. Протягом 2019 р. було знайдено комунальне приміщення, зроблений ремонт та створена комунальна установа. Офіційно центр відкрився у січні 2020 р..



Рис.2.14. Приміщення на -1 поверсі у молодіжному просторі MoloDvizhCenter.Lviv.

Приміщення у центрі міста, має 2 поверхи і площу 367 м². Команда центру - 9 осіб. Щоденно на коворкінг до простору приходить 20-30 людей, а на подіях впродовж робочого дня налічується близько 40 осіб. Піковими показниками відвідуваності долається позначка в 100 осіб за день.

Необхідність місця для проведення подій, безкоштовних місць у коворкінг-зонах дала поштовх до розширення КУ «Львівський міський молодіжний центр». Була створена громадська організація «ТВОРИ!» [14]. Згідно основного стратегічного документу «ТВОРИ!», надану за запитом до голови ГО, сформулюємо візію, місію та інші складові напрямку роботи організації, аби детальніше зрозуміти напрямки роботи та прорахувати перспективи та небезпеки.

Мережа молодіжних просторів «ТВОРИ!» заснована у 2020 році молоддю Львова та Департаментом розвитку Львівської міської ради. Станом

на липень 2020 року вона включає три нішеві простори: MoloDvizhCenter.Lviv, Lviv Open Lab, Pixlab prostir і у своєму перспективному плані до 2024 року доповнюється ще декількома просторами.

Візія та місія.

Візія та місія будь-якого утворення чи ініціативи є базовою для підкреслення власних ідей та мотивації. Також це можливість для інших людей, установ чи організацій в легкий спосіб ознайомитись з діяльністю та шляхами подальшої співпраці чи комунікації з ними. Нижче у таблиці наведені інформація місії та візії громадської організації «ТВОРИ!» та її нішевих просторів. Зазначу, що кожна з них унікальна, націлена на свою аудиторію, організована в рамках свого географічного розташування. Також, інформація, наведена нижче, була сформована на основі попередньо створених практик та ініціатив. Базові підходи до розвитку молодіжної політики, громадського активізму, прокачки ініціативної молоді, розвитку наукового напрямку, інтеграція молоді в сучасні тенденції та тренди у медіа та дизайні тощо, що були обрані для розвитку львівської молоді лежать в основі для місії та візії цих середовищ.

Таблиця 2.1.

Візія та місія громадської організації «ТВОРИ!»

Організація	Візія	Місія
ТВОРИ!	Прагнення стати двигуном змін та розвитку Львова завдяки молодіжній солянці креативних просторів, цікавих людей та нових цінностей.	Ми тут і зараз заради створення, об'єднання, структуризації та наповнення молодіжних просторів Львова як зразкової альтернативи проведення часу молоді.

У зв'язку з появою окремих ініціатив від громадських діячів та працівників комунальних установ, з'явилась потреба у створенні окремої

громадської установи, яка могла би лагідно споріднити їх усі. Об'єднання переросло у формування окремих просторів та просування цих ініціатив на різних платформах.

Табл. 2.2.

Візія та місія просторів від громадської організації «ТВОРИ!»

Простір	Візія	Місія
MoloDvizhCenter.Lviv	Прагнення стати серцем молоді Львова, тим зразковим середовищем, яке здатне забезпечити соціальний старт та розвиток молоді, де буде «двіж» та вільне висловлення думок.	Тут ми творимо себе для міста, а місто для себе!
Lviv Open Lab	Прагнення стати центром науки Львова, де молодь матиме змогу у доступній формі здійснити перші кроки пізнання мікро- та макросвітів.	Ми тут і зараз заради залучення та покращення практичних навичок дітей та молоді у руслі інклюзивних науки та освіти.
Pixlab prostir	Прагнення стати центром дизайну та медіа у Львові, Україні та всієї Східної Європи.	Ми тут заради розбудови екосистеми дизайну та медіа у місті.

Організація нового фізичного простору потребує прискіпливого підходу до деталей, скрупульозного пропрацювання сучасних тенденцій у створенні просторів такого характеру. Нижче наведений перелік цінностей,

які комплексно об'єднують та обґрунтовують політику просторів. Це також впливає на їх функціональні можливості, стратегію формування правил та організацію майбутніх подій з врахуванням можливостей та цілей аудиторії. Варто зазначити, що цінності походять не тільки від можливостей засновників та робочої команди. Їх доповнюють бажання та цілі, які є основоположними і є похідними від місії та візії.

Табл. 2.3.

Основні цінності громадської організації «ТВОРИ!»

Організація	Основні цінності
ТВОРИ!	<ul style="list-style-type: none"> • Легкі емоції • Креатив • Толерантність та інклюзія • Авантюризм та драйв • Зміни та мінливість



Рис.2.15. Коворкінг-зона в інклюзивному молодіжному просторі Lviv Open Lab.

Табл. 2.4.

Основні цінності просторів від громадської організації «ТВОРИ!»

Простір	Основні цінності
<p>MoloDvizhCenter.Lviv</p>	<ul style="list-style-type: none"> • Нестандартність кожного • Активність молоді • Сила слова • Авантюризм та драйв • Індивідуалізм
<p>Lviv Open Lab</p>	<ul style="list-style-type: none"> • Доступність науки • Спроби та помилки • Простота складного • Технології та інновації

	<ul style="list-style-type: none"> • Талановитість
Pixlab prostir	<ul style="list-style-type: none"> • Допитливість • Орієнтованість на суспільство • Пристрасність до роботи • Маштабність роботи • Якісність

Стратегічні ініціативи.

Задля узагальнення та формування окремих тез за якими буде рухатися команда кожного простору було створено стратегічні ініціативи. Це умовна «карта» напрямків розвитку кожного з просторів та організації в цілому. Вона необхідна для постійного контролю роботи працівників та стратегічного планування майбутніх активностей. Нижче наведені ініціативи, які є дороговказом для подальшої роботи кожного з просторів та організації. Цікаво, що ми в команді Lviv Open Lab неодноразово вертались саме до цих ініціатив, бо тимчасово в потоці постійної роботи, забувались хто ми та нащо.

Табл. 2.5.

Стратегічні ініціативи громадської організації «ТВОРИ!» та її просторів

Організація/простір	Стратегічні ініціативи
ТВОРИ!	<ul style="list-style-type: none"> • Створювати молодіжні центри та простори • Проводити дослідження • Визначати вектори роботи • Структурувати роботу центрів та просторів • Надихати та дарувати емоції

<p>MoloDvizhCenter.Lviv</p>	<ul style="list-style-type: none"> • Надавати можливості молоді • Навчати навчаючись • Адвокатувати права молоді; • Допомогати, консультувати та передавати досвід молоді • Аналізувати настрої та робити з цього висновки • Створювати дозвілля
<p>Lviv Open Lab</p>	<ul style="list-style-type: none"> • Робити доступною освіту та науку • Надавати безкоштовні послуги • Створювати науковий контент • Підтримувати наукові ідеї • Створювати майданчик для обміну ідей, для апробації, інноваційних методів навчання • Згуртувати людей за інтересами

<p>Організація/простір</p>	<p>Стратегічні ініціативи</p>
<p>Pixlab prostir</p>	<ul style="list-style-type: none"> • Розвивати сфери дизайну та медіа у Львові • Просувати дизайн- та медіаосвіту • Формувати спільноту • Підтримувати та давати розвиток українського YouTube • Допомогати молоді, яка опинилася в складних життєвих

Цільова аудиторія.

Було проведено дослідження для демонстрації типових представників, що відвідують простори. На основі зібраних статистичних даних, відкритих опитувань були створені портрети типових користувачів кожного з просторів. Також для порівняння наведено узагальнюючий портрет з оточення тих працівників, що належать до громадської організації «ТВОРИ!», та проявляють постійний інтерес до діяльності цієї ГО, періодично долучаючись до ініціатив.

За результатами досліджень у віковій групі переважають представники молоді від 13 до 25 років. Це школярі, студенти та молодь, яка активно шукає себе. Вони не виділяються значними статками, тому шукають безкоштовні програми, вебінари та курси за вподобаннями. В інтересах цієї молоді переважає навчання, саморозвиток, громадська активність та готовність до прийняття нового. Молодь не має постійних ресурсів для самозабезпечення, а тому знаходиться в активній фазі пошуку місця роботи, сфери для самореалізації та місця для проведення часу з друзями та наодинці. Повну характеристику кожного з таких портретів рекомендую до перегляду у Додатку А.

Місце працівника в інституціях.

Кожен з працівників має власний спектр обов'язків в окремій інституції та «ТВОРИ!» загалом. У своїй діяльності громадська організація просуває ідею «розпилення» функцій по всьому «ТВОРИ!».

Таким чином, кожен у своїй мірі є «ходячою рекламою» як загалом «ТВОРИ!», так і кожного простору. Це досягається максимальною медійністю та нішевою експертністю кожного з цих просторів.

Кожен є концептологом як загалом «ТВОРИ!», так і кожного простору. Це досягається максимальною залученістю в розробку концепцій просторів та активностей, які продукуються

Кожен, за своїми можливостями, є відповідальним за персонал як загалом «ТВОРИ!», так і кожного простору. Це досягається за допомогою всетурботи та підтримки інших.

В такому випадку, кожен є у своїй мірі активним лідером, який прагне стати духовною частинкою як загалом «ТВОРИ!», так і кожного простору. Це досягається концентрацією на стратегіях та комунікаціях, вмінні надихати та мотивувати, а також націленістю на глобальне мислення, терпимість, емоційний інтелект та фасилітацію.

Флагманські активності.

Флагманськими активностями можна вважати такі події та активності, що проводяться на постійній основі, або з певною періодичністю; власними силами та ресурсами, чи повністю за допомогою сторонньої (донорської) допомоги. Нижче в таблиці наведено приклад громадської організації «ТВОРИ!» та заходи від просторів «Lviv Open Lab» та «MoloDvizhCenter.Lviv».

Табл. 2.6.

Флагманські активності громадської організації «ТВОРИ!»

Організація/простір	Флагманські заходи
ТВОРИ!	<ul style="list-style-type: none"> • Не організовує заходів (окрім заходів-обговорень-сесій-зустрічей про створення центрів та просторів) • Не реалізовує м'яких проєктів
MoloDvizhCenter.Lviv	<ul style="list-style-type: none"> • Захід «MoloDvizh» • Дослідження «Lviv MoloDvizh Research»

	<ul style="list-style-type: none"> • Заявки на звання молодіжної та волонтерської столиць Європи
Lviv Open Lab	<ul style="list-style-type: none"> • «Наукові пікніки» • «Клуб молодого винахідника» • Науковий фестиваль «OL»



Рис.2.16. Проект "Клуб молодого винахідника" у просторі Lviv Open Lab.



Рис.2.17. Захід "Молодвіж 4.5.0" (вересень 2022р.).



Рис. 2.18. Науковий фестиваль "OL" у Стрийському парку, м. Львів (жовтень 2021 року).

Фінансова діяльність.

ТВОРИ! - розвиток мережі з джерел за пріоритетністю: бюджет розвитку міста, грантова підтримка, підтримка бізнесу. З операційною та статутною діяльністю ціль перейти від фінансування з міста на (пріоритетність): самоокупність (за умовою переходу на платні послуги), грантова підтримка, спонсорська підтримка.

MoloDvizhCenter.Lviv - як простір хостять виключно безкоштовні заходи або ті платні, які мають соціальну складову. Контентно реалізують безкоштовні проєкти та заходи в пріоритетності джерел фінансування: донорська підтримка, бюджет розвитку міста, спонсорська підтримка.

Lviv Open Lab - як простір проводять (за пріоритетністю): платні зі соціальною складовою та безкоштовні заходи. Контентно реалізують (за пріоритетністю) безкоштовні та платні заходи. Впріоритетності джерел фінансування: індивідуальні клієнти, спонсорська підтримка, бюджет розвитку міста, донорська підтримка.



Рис.2.19. Курс "ФЕШНАБЛЕ" в просторі дизайну та медіа Pixlab prostir.

Партнерства організації.

Особливо важливими є партнерства та кооперації різних установ, громадських організацій, компаній або брендів, що мають схожі принципи, або згодні підтримати ту чи іншу ідею фінансово чи ресурсно. Такий вид діяльності дозволяє вийти за власні рамки бюджету, кадрового чи ресурсного рівня. Партнерства дозволяють охопити більшу аудиторію, залучити стороннє фінансування, поглянути на ідею власного проєкту в рамках міста, регіону чи навіть держави.



Рис.2.20. Відкриття майбутнього молодіжного простору "Urban Camp" від мережі молодіжних просторів «ТВОРИ!»(жовтень 2022р.)

У таблицях нижче наведені переліки організацій, структур та установ, які є стратегічними партнерами громадської організації «ТВОРИ!» та окремих молодіжних просторів.

Табл. 2.7.

Партнери громадської організації «ТВОРИ!»

Організація/простір	Партнери
«ТВОРИ!»	<ul style="list-style-type: none"> • Львівська міська рада • Мінмолодь • UNFPA • UNICEF • КУ «Інститут міста» • ГО «Львівський молодіжний клуб» • Львівський обласний молодіжний центр • Львівський обласна державна (військова) адміністрація • ГО «Українська спілка молодих географів» • Центр науки «Коперник» • Мала Академія Наук • Довженко центр
MoloDvizhCenter.Lviv	<ul style="list-style-type: none"> • Львівська міська рада • Мінмолодь • UNFPA • UNICEF • студентська рада Львова • КУ «Інститут міста» • ГО «Львівський молодіжний клуб» • Львівський обласний молодіжний центр • Львівський обласна державна (військова) адміністрація • ГО «УСМГ»

Організація/простір	Партнери
<p style="text-align: center;">Lviv Open Lab</p>	<ul style="list-style-type: none"> • Центр науки «Коперник» • Мала академія наук • Pixlab prostir, • Мейкерспейс Львів • Довженко центр • Біотехнологічний кластер Львова • Творча майстерня по дереву «Сверлик» • КУ «Інститут міста» • Львівський національний університет ім. І.Франка та його факультети • ЗВО «Львівська Політехніка» • Навчально-методичний центр освіти

MoloDvizhCenter.Lviv про своїх партнерів.

Наша мотивація мати ці партнерства:

- інформаційна підтримка;
- фінансова підтримка;
- адмінресурс;
- контакти та зв'язки;
- розширення цільової аудиторії;
- нові ідеї і проекти.

Мотивація партнерів:

- інформаційна підтримка;
- контакти і зв'язки;
- кадровий ресурс;
- розширення цільової аудиторії;
- гарантії;
- задоволення KPI;

- фізичний простір;
- практики;
- чесність.

Lviv Open Lab про своїх партнерів.

Наша мотивація мати ці партнерства:

- матеріальна підтримка;
- кадровий ресурс;
- інформаційна підтримка;
- розширення цільової аудиторії.

Мотивація партнерів:

- доступ до матеріально-технічної бази;
- інформаційна підтримка;
- задоволення КРІ;
- контакти і зв'язки;
- кадровий ресурс;
- практики;
- гарантії сталості;
- клієнти.

2.3. Перспективи та недоліки розвитку громадських просторів мережі «ТВОРИ!»

Світ змінюється з кожним днем, тому необхідно завжди бути напоготові. Інфраструктура молодіжних просторів – не виняток. Стрімкий глобальний розвиток ІТ-технологій, комп'ютеризація усіх процесів діяльності людини, введення технологій дистанційних навчання та роботи є тому прикладом. Еволюція світу у 21 ст. є результатом розвитку багатьох структур, узагальнень попередніх практик. Людина вчиться на своїх помилках та створює попереджувальні міри щодо особливих ситуацій: високого рівня інфляцій, економічного колапсу, пандемії, війни тощо.

Для постійного розвитку необхідно з'ясувати слабкі та сильні місця, стратегічно планувати, пильнувати проблеми та не розслабляться в моменти рутини. Для оцінки нинішнього стану речей створено три рівні аналізу мережі молодіжних просторів «ТВОРИ!». Вони доповнені позитивними та негативними прогнозами, можливими та неможливими сценаріями, які можуть стати перед обличчям команди. Розглянемо їх з точки зору трьох методів аналізу.

Перший метод. «Плюси та мінуси».

Для цього методу необхідно задати питання, відповіді на яке тезово його опишуть. Наприклад:

Табл. 2.8.

Які плюси/мінуси має мережа «ТВОРИ!»?

<i>Плюси</i>	<i>Мінуси</i>
Зручні закриті громадські простори	Попри чудове оснащення просторів, проблемні приміщення
Пітримка молодіжних проєктів	Не достатньо місця на коворкінгу
Безкоштовна коворкінг зона	Немає можливості проводити заходи на понад як 70 осіб

<i>Плюси</i>	<i>Мінуси</i>
Нішовість та унікальність просторів для львівського/українського мешканця	Не можна забронювати простір за 3 дні до проведення події
Безкоштовні та платні курси з позакласними темами занять для школярів та дорослих	Відсутні індивідуальні приміщення для коворкінгу
Багатофункціональність просторів	
Майданчик для розвитку та самореалізації	
Місце сили та натхнення	
Дружня та привітна команда	
Зручне розташування на мапі Львова	
Масштабні проекти та заходи	
Можливість користуватися кухнею для власних потреб / наявність кухні	
Доступність просторів	

Другий метод. «SWOT-аналіз».

Цей метод має трохи відмінну структуру від попереднього і застосовується у стратегічному плануванні. Наступним завданням є виділити чотири категорії стосовно об'єкту дослідження – мережі молодіжних просторів «ТВОРИ!». Навести приклади сильних та слабких сторін, якими можна охарактеризувати простір. Навести приклади можливостей та загроз, які можуть бути в майбутньому, або про що вже довелося дізнатись, але ймовірність «рецидиву» висока, або ж загроза не вирішилась.

Табл. 2.9.

SWOT-аналіз мережі молодіжних просторів «ТВОРИ!»

СИЛЬНІ СТОРОНИ	СЛАБКІ СТОРОНИ
Сильна команда, що готова розвиватися та приймати нові виклики щодня	Залежність від Департаменту розвитку та політичної сили ЛМР загалом
Популярність у молоді	Відвідувачі – одні й ті самі люди щодня
Нішовість, інклюзивність у Львові та в Україні	Аудиторія – закрыта каста людей, в яку важко потрапити
Різноманітність та багатофункціональність	Малі площі простору для проведення подій
Потужна інфраструктура просторів	Слабкорозвинуте мережування (простори представлені тільки у трьох районах з шести)
МОЖЛИВОСТІ	ЗАГРОЗИ
Мережування по всій території міста, вихід на обласний та всеукраїнський рівні	Скорочення бюджету міста на розвиток організації
Збільшення аудиторії за рахунок збільшення кількості молодіжних просторів	«Старіння команди», неактуальність методів та підходів у роботі
Залучення уваги Європейської та світової молоді перемогою на молодіжних конкурсах	Перерозподіл коштів ЛМР не на користь «ТВОРИ!»

Третій метод. Прогнозування.

Цей метод складається з трьох прогнозів подальшого розвитку: позитивний, оптимальний та негативний. Вони створюються на основі інформації, що була зібрана у попередніх дослідженнях.

Позитивний прогноз. За сприятливих умов розвитку мережі молодіжних просторів «ТВОРИ!» будуть виконані основні завдання: підвищення індексу благополуччя молоді, який показує на якість життя молоді людини (віком від 14 до 35 років). Буде створена цілісна мережа молодіжних просторів по 1-2 в кожному районі міста та за його межами. Нові флагманські заходи різного спрямування дозволять приваблювати великих світових грантодавців. Разом з масштабами подій збільшується і аудиторія та кількість шанувальників в соціальних мережах. Завдяки діяльності «ТВОРИ!» український YouTube, Tik-Tok, стрімінгові платформи, гумористичні шоу, IT-технології, біотехнології, бізнес та відповідно економіка України зростають, виходять на рівень Європи та світового ринку.

Оптимальний прогноз. У Львові створюється своя повноцінна мережа молодіжних просторів з представленням у кожному районі міста. Продовжуються розробки актуальних курсів для молоді. Інтеграції молоді в політику міста набувають повноцінності, функціонує молодіжна рада Львова. Попри карантинний режим протори працюють в нормальному режимі з дотриманням усіх карантинних норм. Флагманські заходи проводяться щорічно і збирають по декілька тисяч осіб з усієї України щорічно. Підтримка партнерів та ЛМР продовжується, Львів стає все привітнішим до молоді.

Негативний прогноз. З продовженням карантинних умов все менше людей відвідують молодіжні простори. Місцева влада занепокоєна здоров'ям мешканців та перерозподіляє більшу частину коштів на розвиток медицини та підтримку малого та середнього бізнесу. Всі простори мережі функціонують в нормальному режимі, однак нових просторів не будується. Програма президента «Велике будівництво» нехтує вдосконаленням

громадських просторів. Флагманські заходи проводяться один раз на рік, але через карантинні умови не дозволяють збирати багато людей, через що страждає статистика відвідуваності. Паралельно розвивається український інтернет, соц. мережі, але більшість молодих та амбітних продукт-мейкерів не отримують належної уваги зі сторони користувачів.

Попри наведені три прогнози розвитку, як не дивно, але саме оптимальний частіше всього стає реальним. Якщо всі прогнози матимуть право на існування, загрози відступлять, а можливості будуть використані вірно, то індекс благополуччя не тільки молоді, а й всього населення Львова буде найвищим в Україні, мережа стане ще більш доступною, ще більш просунутою. Молода людина частіше за всіх інших старається пізнавати нове, добиватись, планувати, а найголовніше – мріяти та вірити у себе. У комфортному середовищі кожен зможе знайти собі місце.

РОЗДІЛ 3. РЕОРГАНІЗАЦІЯ ГРОМАДСЬКОГО ПРОСТОРУ М. ЛЬВІВ ПІД ЧАС ВОЄННОГО СТАНУ

Після початку повномасштабного вторгнення росії на територію України, Львів, як і інші міста України, почав невпинно змінюватись. Зміни торкнулись багатьох аспектів звичного життя типового мешканця. Стали іншими не тільки фізичні об'єкти та їх розташування на карті, це торкнулось поведінки, моральних цінностей та якостей жителів.

Кожен львів'янин після 24-го лютого жив по-іншому. Змінились денні графіки, моральні принципи, напрямки роботи; з'явилися нові традиції, друзі та вподобання. Сталась переоцінка всього, що оточує. Це вплинуло на зміну функціональностей простору міста.



Рис.3.1. Курси першої домедичної допомоги в одному з цехів швейної майстерні, як приклад різностороннього використання простору (травень 2022 рік).

Львів більше не такий, яким був раніше. Кожен громадський простір, молодіжний центр, склад, торговий центр, вокзал тощо стали працювати з однією метою – допомогти Україні подолати ворога. Пропоную розглянути один з таких просторів – молодіжний простір популяризації науки та STEAM-освіти «Lviv Open Lab», який став прихистком тисяч волонтерів у пікові моменти війни.

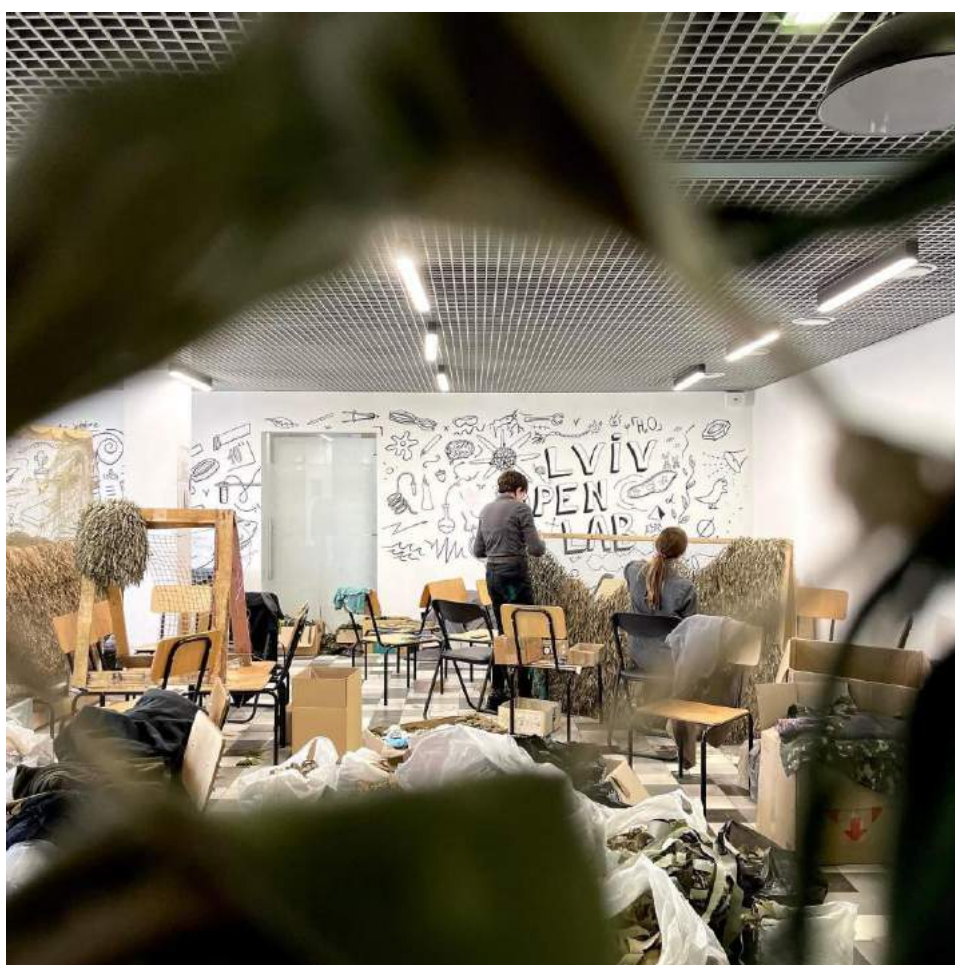


Рис.3.2. Волонтерський центр у просторі Lviv Open Lab, як приклад швидкого реагування на виклики війни (березень 2022 року).

3.1. Діяльність простору «Lviv Open Lab» під час воєнного стану

З перших днів повномасштабного вторгнення, Lviv Open Lab став частиною Центрального волонтерського штабу Львова, що сформувався на базі мережі молодіжних просторів «ТВОРИ!». Працівники багатьох комунальних установ та департаментів міста, чия робота так чи інакше була призупинена, долучились до штабу. Також працівники молодіжних центрів на базі своїх просторів почали організовувати пункти прийому ВПО, волонтерські центри з плетіння маскувальних сіток або колцентри гарячої лінії міста для всіх, хто втікає від агресії з боку росії.



Рис.3.3. Процес плетіння маскувального халату у волонтерському центрі "Lviv Open Lab" (травень 2022 року).

Керівництво та працівники простору Lviv Open Lab, швидко реагуючи на критичну ситуацію на півночі, сході та півдні України, організували роботу волонтерського центру з плетіння маскувальних сіток, маскувальних халатів, налаштували процес виготовлення коктейлів «Молотова», створення протитанкових споруд «Їжак», організували склад гуманітарної допомоги для ВПО. Також працівники простору Lviv Open Lab критичній фазі допомогли місцевій районній адміністрації в з прийомом заявок українців на отримання статусу ВПО та наданням додаткових консультаційних послуг.

Реагування на критичні зміни у функціонуванні структур міста є визначними для України після повномасштабного вторгнення. Розглянемо приклад простору популяризації науки та STEAM-освіти Lviv Open Lab після 24 лютого 2022-го року, спираючись на статистичні дані та порівняннями у стилі «ДО» та «ПІСЛЯ».

Загальна характеристика Lviv Open Lab «ДО».

В структурі Lviv Open Lab працює 7 осіб:

- головний менеджер (керівник простору);
- проєктний менеджер (відповідає за проєктну діяльність);
- комунікаційник (відповідає за комунікації та ведення соціальних мереж);
- головний адміністратор (відповідає за фізичний простір та роботу адміністраторів);
- адміністратори (організація фізичної роботи в просторі).

Також команда цих осіб доповнюється членами МГО «Львівська відкрита лабораторія» на час проведення флагманського заходу - Наукового фестивалю OL, який має свою окрему структуру.

Діяльність освітнього напрямку Lviv Open Lab здійснюється у наступних формах:

- надання приміщень для проведення заходів популяризації науки, освіти, технологій;

- проведення курсів STEAM-освіти на замовлення установи та у партнерстві з іншими організаціями;

- проведення подій популяризації науки та технологій.

Для аналізу Lviv Open Lab обрано модель McKinsey 7S. [12]

Загальна характеристика Lviv Open Lab «ПІСЛЯ» (сформовано за власними спостереженнями).

До вищенаведеної структури додається:

- керівник волонтерського напрямку (відповідальний за волонтерський напрямок роботи)
- формування відділу «Команда +» (постійні волонтери, що беруть на себе певні напрямки діяльності):
 - волонтери напрямку плетіння маскувальних сіток та маскхалатів;
 - волонтери напрямку виробництва коктейлів «Молотова»;
 - волонтери напрямку фізичної охорони простору;
 - волонтери гуманітарного напрямку роботи.

Система роботи простору Lviv Open Lab входить до загальної структури Центрального волонтерського штабу Львова, яка у свою чергу мала додаткові напрямки у структурі, а саме:

- фандрейзер (залучення коштів або збору необхідного ресурсу для стабільного функціонування волонтерського центру);
- менеджер забезпечення волонтерів та інші.

Структура є важливою складовою для розуміння внутрішньої реорганізації роботи простору на внутрішньому рівні, який призвів до загального реформування простору, його функцій та використання.

Напрямки роботи волонтерського штабу були динамічними та змінювались в залежності від деяких факторів в такій пріоритетності:

1. запити військових;
2. терміновість;

3. кількість робочої сили;

4. кількість ресурсів.

До цих напрямків змінювався і простір. З першого дня війни двері Lviv Open Lab були відкриті для будь-кого, хто вважав за потрібне залишитись у Львові та чимось допомагати. На початку березня в просторі щоденно знаходилося понад як 200 осіб, які з підручних матеріалів, вигадували основи для плетіння маскувальних сіток; знайомились, кооперувались та власноруч розподіляли один між одним завдання. Сформувалась перша команда волонтерів, що взяли на себе роль менеджерів. До їхніх обов'язків входили різноманітні завдання, метою яких було поліпшення умов роботи для інших волонтерів. Очолені керівником простору, молоді хлопці та дівчата без вихідних проводили по 10 годин у Lviv Open Lab у проміжок протягом 5 місяців.

Молодіжний простір вже не працював за своїми первісними завданнями, однак продовжував виконувати належні функції:

- притягання;
- об'єднання ідейно та практично;
- просування можливостей саморозвитку та заклик до взаємодопомоги.

Попри це, простір почав виконувати деякі додаткові функції:

- патріотичну;
- безпекову;
- ресурсну (харчування, тепло, вода, люди тощо);
- релаксову (зняття тривожності).

Такий період в роботі простору змінив його, додав шанс для реалізації інших проєктів та можливостей. Було залучено додаткові партнерства з країнами Європейського Союзу, відбувся «стрибок» упізнаваності та відвідування простору. Актуальність напрямків роботи простору допомогла багатьом військовим у кризові моменти. Підкреслюється важливість

швидкого реагування на зовнішні подразники, відповідь на які – можна обернути на користь для себе та твого майбутнього.



Рис.3.4. Приклад використання простору за межами молодіжного центру Lviv Open Lab.

Після п'яти з половиною місяців активної волонтерської роботи у Lviv Open Lab настала фаза «втоми». Робота перетворилась на рутину, брак коштів, моральна та фізична важкість призвела до того, що мешканці з кожним днем все менше волонтерили та все більше повертались до нормального життя. Поступово відновилась сфера рекреації та відпочинку, гастрономії, роботодавці повернулись за робочі місця. На таку тенденцію Lviv Open Lab відповів відновленням функції коворкінг-плейсу. Відновились внутрішні курси та заняття від простору.

Спільно з новими партнерами було організовано програми по інтеграції внутрішньо переміщеної молоді в нове для них середовище. На

заняттях з проєкту «STEAM-табір» ВПО від 9 до 16 років мали можливість ознайомитись з передовими напрямками в науці, познайомитись з місцевими однолітками та лагідно влитись у нові компанії однодумців.

ВИСНОВКИ

1. Під громадським простором ми розуміємо відкрите, доступне та динамічне середовище для самовираження, відпочинку і спілкування. Відкритість означає, що окремі особи та групи можуть вільно відвідувати громадський простір, вільно використовувати його, можуть бути як учасниками подій, що відбуваються в ньому, так і споглядачами. Доступність громадського простору означає відсутність таких бар'єрів як мова, фізичні та розумові здібності, просторова мобільність. Громадські простори міст виконують різноманітні функції: комунікаційну, рекреаційну, політичну, шопінгу, територіальної ідентифікації та самоідентифікації і виховну.

2. Нами проаналізовано молодіжний простір популяризації науки та STEAM-освіти «Lviv Open Lab» - закритий напівпублічний громадський простір освітнього напрямку. Центр розташований у Сихівському районі, має зручну локацію та розвинуту інфраструктуру довкола. Виконує виховну, комунікаційну, самоідентифікаційну та часом політичну функції, є центром притягання молоді та ВПО. Простір є осередком волонтерства. Належить до мережі молодіжних центрів «ТВОРИ!»

3. Було проаналізовано мережу молодіжних просторів «ТВОРИ!». Вона амбіційно рухається вперед, аби розвивати молоде покоління українців, що хочуть змінювати Україну. Сильна та активна команда інсує для піднесення української культури в інтернеті, для нового стрибку в дизайні, медіа, продакшні, технологіях, науці, освіті, політиці, інженерії, мобільності, громадській роботі, бізнесі та волонтерстві.

4. Серед недоліків можна виділити залежність від політичної сили Львівської міської ради, слаборозвинуте мережування та умовну аудиторну бульбашку, до якої важко потрапити. Попри це, великі можливості та переваги: нішовість, інклюзивність, доступність, різноплановість, багатофункціональність та популярність у молоді. За правильного менеджменту та підтримки з боку влади мережа «ТВОРИ!» цілком ймовірно стане лідером

Примітка [OP1]: Ось тут можеш написати також нами проаналізовано мережу молодіжних просторів Твори...

Примітка [OP2]: Це до третього пункту!

громадського життя молодій людині у Львові, а за найпозитивніших умов – вийде за межі міста. Комфортні закриті громадські простори стають родзинкою повсякденного життя мешканців міста. Гідна інфраструктура та співпраця з різними сферами підприємництва дають змогу збільшувати їх кількість та популярність у громаді.

Примітка [ОП3]: Об'єднати з третім пунктом.

Примітка [ОП4]: Це пасує до першого пункту?

5. Ідея мережування та створення окремої інфраструктури для розвитку молоді є питанням часу для багатьох міст, в той час як Львів під впливом європейського досвіду випереджає всіх та показує приклад євроінтеграції.

6. Доступний простір – правильний простір. З еволюцією рівноправності та безбар'єрності. Саме так має виглядати напрямок розвитку усіх громадських просторів України.

СПИСОК ВИКОРИСТАНОЇ ЛІТЕРАТУРИ:

1. Пальчук М. В. Публічні простори міста Києва: суспільно-географічне дослідження / КНУ ім. Т.Шевченка // Київ, 2018.
2. Звернення виконавчого директора ООН-Хабітат д-ра Хуана Клоса «Громадський простір для всіх» [Електронний ресурс] // United Nations Human Settlements Programme, 2015.
Режим доступу: www.unhabitat.org/whd
3. Трубина Е. Г. Город в теории: опыты осмысления пространства / Е. Г. Трубина. М.: Новое литературное обозрение, 2011. 520 с.
4. Зиммель Г. Большие города и духовная жизнь / Г. Зиммель // Логос. 2002. Вып. 3-4. С. 23–34.
5. Вебер М. История хозяйства. Город / М. Вебер. М.: «КАНОНпресс-Ц», 2001. 576 с.
6. Степаненко А. В. Города в условиях развитого социализма / А. В. Степаненко. К.: Наукова думка, 1981. 296 с.
7. Глазычев В. Л. Урбанистика / В. Л. Глазычев. М.: Европа, 2008. 220 с
8. Урбаністична Україна: в епіцентрі просторових змін : Монографія / За ред. К. Мезенцева, Я. Олійника, Н. Мезенцевої. К.: Фенікс, 2017. 438 с.
9. Мезенцева Н. І. Публічні простори міст: осмислення через призму зарубіжного дискурсу / Н. І. Мезенцева, М. В. Пальчук // Економічна та соціальна географія. 2016. Вип. 76. С. 19–26.
10. Габермас Ю. Структурні перетворення у сфері відкритості: Дослідження категорії громадянське суспільство / Ю. Габермас. – Львів: Літопис, 2000. – 318 с.
11. Lefebvre H. Writings on Cities: The Right to the City / Henri Lefebvre. – Oxford: Blackwell Publishers, 2000. P. 147–160.
12. Павлюк О. В. Управління розвитком освітнього напрямку комунальної установи «Львівський міський молодіжний центр» / УКУ // Львів: 2022. 79с.
13. Захід «Молодвіж» - сторінка у Facebook [Електронний ресурс].
Режим доступу: <https://www.facebook.com/molodvizh>.

14. Мережа молодіжних просторів «ТВОРИ!» - сторінка у Facebook [Електронний ресурс].

Режим доступу: <https://www.facebook.com/tvorylviv>

15. МолоДвіжЦентр.Львів - сторінка у Facebook [Електронний ресурс].

Режим доступу: <https://www.facebook.com/molodvizhcenter>

16. Lviv Open Lab - сторінка у Facebook [Електронний ресурс].

Режим доступу: <https://www.facebook.com/LvivOpenLab>

17. Науковий фестиваль OL - сторінка у Facebook [Електронний ресурс].

Режим доступу: <https://www.facebook.com/olnauka>

18. Простір PixLab - сторінка у Facebook [Електронний ресурс].

Режим доступу: <https://www.facebook.com/pixlab.prostir>

19. Львів – кандидат на отримання статусу Молодіжна столиця Європи 2024 - сторінка у Facebook [Електронний ресурс].

Режим доступу: <https://www.facebook.com/LvivCandidateForEYC2024>

20. Про STEM-освіту. [Електронний ресурс].

Режим доступу: <https://uk.wikipedia.org/wiki/STEM>

21. Назарук М. М. Львів: місто, природа, простір. Видавництво Старого Лева // Львів, 2022. 336 с.

ДОДАТОК А.

ЦІЛЬОВА АВДИТОРІЯ

ТВОРИ!

Ім'я: Андрій

Вік: 25 років

Місце проживання: львів'янин, Львів

Місце роботи: сфера креативних індустрій

Бюджет: 500 грн/день

Хобі: подорожі

Дозвілля: паби, кафе, ресторани

Погляди: індивідуалізм

Сімейний статус: в неузаконених стосунках

Мрія: хобі за яке будуть платити

Проблеми: самоствердження та самореалізація

В день витрачає: 2 год на освіту, 0 год на науку, 40 хв на спорт, 2 год на культуру, 30 хв на радіо та телебачення, 0 год на друковані ЗМІ, 2 год на соцмережі.



MoloDvizhCenter.Lviv

Ім'я: Марічка

Вік: 19 років

Місце проживання: не львів'янка, живе у Львові

Місце навчання: ЗВО

Бюджет: 200 грн/день

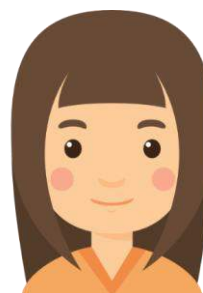
Хобі: insta-searching

Дозвілля: витрачає час на волонтерство

Погляди: не сформовані, але відкрита

Сімейний статус: в активному пошуку

Мрія: самореалізація



Проблеми: хороші стосунки з іншими людьми і стабільно хороший прибуток
В день витрачає: 5 год на освіту, 0 год на науку, 20 хв на спорт, 1 год на культуру, 0 год на радіо та телебачення, 0 год на друковані ЗМІ, 5 год на соцмережі.

Lviv Open Lab

Ім'я: Макс

Вік: 13 років

Місце проживання: Львів, Сихів

Місце навчання: школа

Бюджет: 50 грн/день

Хобі: комп'ютерні ігри

Дозвілля: гуртки і репетитори

Погляди: не сформовані

Сімейний статус: не в активному пошуку

Мрія: технологічні фічі

Проблеми: стосунки з батьками

В день витрачає: 5 год на освіту, 30 хв на науку, 1 год на спорт, 30 хв на культуру, 0 год на радіо та телебачення, 0 год на друковані ЗМІ, 1 год на соцмережі.



Pixlab prostir

Ім'я: Валентин

Вік: 23 роки

Місце проживання: Львівська область, с.Брюховичі

Місце роботи: фріланс

Бюджет: 400 грн/день

Хобі: малювати графіті

Дозвілля: подорожі

Погляди: кар'єризм та саморозвиток

Сімейний статус: в незаконних стосунках

Мрія: мати власний бренд



Проблеми: поганий зір, самотність

В день витрачає: 2 год на освіту, 1 год на науку, 30 хв на спорт, 2 год на культуру, 30 хв на радіо та телебачення, 0 год на друковані ЗМІ, 2 год на соцмережі.