

Міністерство освіти і науки України
Львівський національний університет імені Івана Франка
Географічний факультет

Допущено до захисту.
Завідувач кафедри економічної і соціальної географії

“ _____ ” _____ 20__ р.

Загорбенська Анжела Станіславівна

**ТУРИСТИЧНА СФЕРА СТРИЙСЬКОГО РАЙОНУ ЛЬВІВСЬКОЇ
ОБЛАСТІ В ШКІЛЬНОМУ КРАЄЗНАВСТВІ**

Магістерська робота

спеціальність 014.07 «Середня освіта (Географія)»

Науковий керівник:

доцент, кандидат географічних наук
Грицевич Володимир Степанович

ЗМІСТ

	ст.
ВСТУП.....	4
РОЗДІЛ 1. ТЕОРЕТИКО-МЕТОДИЧНІ ОСНОВИ РОБОТИ.....	6
1.1. Суть географічного краєзнавства. Географічне краєзнавство у середній освіті.....	6
1.2. Законодавча база туристичної діяльності.....	14
1.3. Туристична діяльність у КВЕД.....	15
1.4. Класифікація туристичних ресурсів.....	16
1.5. Методи вивчення туристичної сфери району.....	20
РОЗДІЛ 2. ТУРИСТИЧНА СФЕРА СТРИЙСЬКОГО РАЙОНУ.....	23
2.1. Склад Стрийського району після адміністративно-територіальної реформи 2020 року.....	23
2.2. Природні туристичні ресурси району.....	25
2.3. Антропогенні туристичні ресурси району.....	28
2.4. Заклади розміщення туристів у районі.....	30
2.5. Туристично-організаційна інфраструктура району: турагентства, туроператори, інформаційні центри.....	31
РОЗДІЛ 3. ЛІТЕРАТУРНІ ДЖЕРЕЛА ДЛЯ ШКІЛЬНОЇ КРАЄЗНАВЧОЇ РОБОТИ.....	33
3.1 Навчальні програми для 6-9 класів.....	33
3.2 Навчальні програми для 10-11 класів	37
3.3 Краєзнавча література.....	38
3.4 Інтернет-джерела.....	39
РОЗДІЛ 4. ВИКОРИСТАННЯ ТУРИСТИЧНИХ РЕСУРСІВ СТРИЙСЬКОГО РАЙОНУ В ШКІЛЬНОМУ КРАЄЗНАВСТВІ.....	41
4.1. Географія освітньої сфери району.....	41
4.2. Досвід туристично-краєзнавчої роботи в школах району.....	42
4.3. Проєкт тематики географо-краєзнавчих екскурсій у районі.....	42

4.4. Проєкти маршрутів географо-краєзнавчих екскурсій у районі.....	44
ВИСНОВКИ.....	47
СПИСОК ВИКОРИСТАНИХ ДЖЕРЕЛ ЛІТЕРАТУРИ.....	50

ВСТУП

Туристична діяльність відіграє важливу роль у розвитку краєзнавства, як комплексної науки, що займається дослідженням краю, так і сфери суспільного життя, яка популяризує всебічне розуміння території проживання. Певною мірою, туризм, особливо його локальні форми, створює «польову» базу для різного роду краєзнавчих розвідок та характеристик. Етап шкільництва дозволяє формувати реальні туристичні та краєзнавчі компетентності в учнів, а також впливати на їхній світогляд зосередженого на відповідну культуру та виконувати роботу щодо прийняття, розуміння рідного краю. Як же найбільш змістовно оцінювати суть, якість розвитку шкільного краєзнавства? Звичайно на рівні локальних спільнот та адміністративно-територіальних одиниць: сіл, містечок, міст або ж територіальних громад чи районів. Трансформація адміністративно-територіального устрою України наприкінці 2020-го року із остаточним утвердженням структури територіальних громад, укрупненням районів дозволяють оцінювати різного роду суспільно-географічні процеси чи явища на рівні інших об'єктів дослідження.

Об'єктом дослідження магістерської роботи є туристична сфера новоутвореного Стрийського району Львівської області.

Предметом – використання туристичних ресурсів адміністративно-територіальної одиниці у краєзнавчій роботі закладів загальної середньої освіти.

Метою роботи є належне висвітлення та розуміння реального функціонування освітньої сфери району, а також ознайомлення з практиками і конкретними кейсами краєзнавчої роботи з учнівським середовищем безпосередньо з урахуванням природничо- та суспільно-географічних параметрів території.

Для розкриття предмету дослідження ставимо перед собою такі **завдання**:

- засвоїти теоретичні, методологічні та методичні засади географічного краєзнавства у залежності від характеристик туристичних ресурсів адміністративно-територіальної одиниці та реального стану з реалізацією краєзнавчої роботи у закладах загальної середньої освіти на теренах району;
- проаналізувати туристичну сферу Стрийського району з урахуванням класифікації туристичних ресурсів та відповідної для діяльності інфраструктури;
- ґрунтовніше ознайомитись із навчальними програмами з географії для учнів 6 – 11 класів з метою виділення краєзнавчої компоненти у її структурі, а також іншими електронних та друкованих джерел краєзнавчого спрямування, що мають закріплювати очікувані результати навчально-пізнавальної діяльності учнів;
- проаналізувати місцевий досвід реалізації краєзнавчого принципу навчання з урахуванням наявних туристичних ресурсів.

Методи дослідження використані у роботі: крім загальнонаукових методів (індуктивного, дедуктивного, абстрагування, аналізу, синтезу) було використано метод спостереження для більшого розуміння перцепції простору в контексті краєзнавчої діяльності.

Наукова новизна здійснено спроби інтегровано розглянути туристичну сферу укрупненого району з урахуванням нових просторових реалій в контексті реалізації краєзнавчого принципу у шкільній географічній освіті

Дослідницьку цікавість формує як наявність, так і відсутність належної науково-практичної роботи та розуміння реального стану справ з туристично-краєзнавчою діяльністю в районі. Ознайомлення дозволить зрозуміти її особливості продукування нової територіальної ідентичності за наявності різномірних культурних ландшафтів району. Якісні і стабільні практики туристично-краєзнавчої роботи мають закріплювати у жителів Стрийщини територіальну ідентичності, а також розвивати інтерес до географічної науки, яка має сприяти їх формуванню.

РОЗДІЛ 1. ТЕОРЕТИКО-МЕТОДИЧНІ ОСНОВИ РОБОТИ

1.1. Суть географічного краєзнавства. Географічне краєзнавство у середній освіті

В українській науковій літературі є значна кількість теоретико-методологічної літератури, де розглядається краєзнавство, зокрема і географічне як рівноцінна складова з історичним та іншими типами. Однак, інтерпретація понять у географів не завжди має уніфіковані риси з іншими фахівцями, що зміщує підходи до трактування краєзнавства як науки.

У психолого-педагогічній і методичній літературі географічного спрямування краєзнавство, з одного боку є специфічною зорієнтованістю особистості на предмети і явища довкілля (у межах рідного краю), а з іншого – це сукупність наукових дисциплін щодо комплексного дослідження своєї місцевості, складова частина історичної, географічної, біологічної, етнографічної, археологічної наук тощо [22, с. 43].

Серед авторитетних підходів щодо трактування «географічного краєзнавства» у роботі наведемо декілька.

На думку Бориса Чернова *географічне краєзнавство* – це природно-суспільна наука, що являє собою систему знань, яка відображає різноманітні взаємопов'язані елементи рідного краю – унікальність природи, систему розселення етнічних груп, що склалась історично, особливості розвитку господарства і духовної культури, природні й історико-археологічні пам'ятки культури, заповідні території [5, с. 24].

Дослідник Володимир Кістяківський вказує, що краєзнавство апріорі є «суто географічним», адже всі процеси і явища відбуваються на конкретній території (історичні, етнографічні, природні, соціально-економічні). Краєзнавство має виражену «географічну основу», тому найчастіше його розуміють як географічне краєзнавство, завданням якого є комплексне пізнання природних і соціально-економічних особливостей адміністративно-територіальних одиниць [22, с. 49].

Чернівецький географ Володимир Круль наголошує, що географічне краєзнавство фіксує просторові утворення, простежує їхню можливу динаміку, формує уявлення про природне, географічне навантаження регіону. Крім того, витoki краєзнавства глибоко коріняться саме в географії [22, с. 49].

За розумінням Петра Шищенка, сучасне географічне краєзнавство є багатопредметним. Його об'єктно-предметна сутність, наукові і практичні виміри пов'язані з функцією першої ланки в системі: краєзнавство – країнознавство – регіональна географія – географія. Географічне краєзнавство формує просторовий об'єкт – територія (край), акваторія з островами, які мають ознаки етноландшафтно-господарську цілісність і в межах яких простежується взаємозалежність між природними умовами, природними ресурсами і етносом, способами господарювання, ментальністю і духовними цінностями [22, с. 50].

У своїй кандидатській дисертації Ольга Чала трактує географічне краєзнавство як інтегральну науку, завдання якої полягає у вивченні рідного краю, предметом є освоєння знань про конкретний регіон, а об'єктом – територія, історія, природа, населення, господарство, культура, пам'ятки матеріальної та духовної культури, при цьому вона досліджує проблеми регіону в комплексі та взаємодії з людиною і природою, конкретизує історико-культурний процес, є засобом розвитку територіальної самосвідомості та усвідомленості необхідності збереження довкілля [22, с. 55].

Визначенням об'єкта і предмета географічного краєзнавства неодноразово займались у своїх публікаціях Микола Костриця, Володимир Круль, Ярослав Жупанський. Вони наголошують, що об'єктом вивчення самого географічного краєзнавства є територія: історичного – часова динаміка суспільства – діяльність людини в межах соціально-економічно формацій, персоніфікований час у національно-просторовому зрізі; соціального краєзнавства - людина і діяльність; «інтегруюча похідна активної соціальної функції людини» [11, с. 40-41].

Історично утвердилось, що головним спрямуванням краєзнавства є вивчення своєї місцевості, району, області; географія та історія території, етнографія і народознавство, архітектура і література, флора і фауна, які характеризують конкретну територію (від локального до регіонального рівня). Хоча з точки географа важливо виділяти саме природно- та суспільно-географічні аспекти.

Тобто географічне краєзнавство є частиною національного краєзнавства, що відображає політику держави, спрямовану на регіоналізацію навчання, дозволяє більш повно розкрити навчальний матеріал на основі його наповнення прикладами з історії науки [11, с. 42].

Також варто погодитись із думкою, що спільним об'єктом дослідження для краєзнавства є **рідний край**. Вивчаючи рідний край важливо розуміти, що йому поряд з одиничними, індивідуальними властивостями притаманні для країни і світу загалом.

На думку Наталії Побидайло, що маючи колосальний інтеграційний ефект географічне краєзнавство трансформується у науково-освітній і конструктивно-прикладний напрям щодо просторової організації суспільства. У реалізації принципів сталого розвитку географічне краєзнавство як напрям націлений на:

- формування міцної національної ідентичності, що передбачає закріплення у знаннях, інтересах, потребах та цінностях різних поколінь позитивного соціального, культурного та історичного досвідів, перетворення його у повсякденні норми поведінки і критерії самооцінки. Сформовані цінності примножують культурні та історичні традиції;

- оцінку ресурсного потенціалу громад і територій, рівня їх збалансованості згідно підходів концепції сталого розвитку;

- дослідження якості життя населення;

- аналіз просторових відмінностей у забезпеченні стандартів якості життя населення як основи моніторингу просторового розвитку громад і територій .

[19, с. 55-58].

На початку ХХ століття праця із дидактики краєзнавства було вкрай мало. Розвиток шкільного краєзнавства пов'язаний із відповідним процесом у загальному науковому краєзнавстві.

На необхідності застосування локальних особливостей території у навчання зазначали багато дослідників педагогічної галузі як Ян Коменський, Жан-Жак Руссо, Адольф Дістервег тощо. У фундаментальній праці «Велика дидактика» Ян Коменський зазначав, що освіта в школах повинна бути універсальною, а знання мають бути якісними. До того ж, автор радив вивчати довкілля та навчати дитину спостерігати.

У національній науці краєзнавчі ідеї в освіті розвивали Софія Русова, Степан Рудницький, Павло Чубинський, Костянтин Ушинський та інші. Краєзнавчий підхід до розуміння світу застосовують на наших теренах ще з часів Київської Русі, а також братських шкіл Галицько-Волинського князівства. Важливим у реалізації відповідного підходу стало наукове українознавство, яке у формі галузі міждисциплінарних досліджень сформувалось наприкінці ХІХ – на початку ХХ століття

Костянтин Ушинський пріоритетом теж визначав розуміння рідного краю. Наголошував, що у вихованців варто розвивати «інстинкт місцевості», тобто системи знань про своє оточення і вміння зіставляти навчальний матеріал з місцевістю проживання. Навіть на сучасному етапі є цікавими думки щодо вивчення довкілля: в перший рік навчання варто вивчати будинок, в якому живеш; на другий рік – програму вивчення двору, третій рік – вулиці села або міста за умови подальшого вивчення на наступний рік географії своєї країни. Попри апелювання деяких дослідників про його діяльність на користь лише російської педагогіки ряд дослідників авторитетно стверджують на національній самоідентифікації вченого як українця та на його позиції щодо потреби окремого вивчення у початковій школі географії України, а не тільки географії тодішнього державного утворення – Російської імперії.

Важливим є і видання підручників Софії Русової – видатної організаторки українського жіночого руху й національного шкільництва,

членкині Центральної Ради. Серед праць особлива роль належить «Початковій географії» (1911 рік) та «Методиці початкової географії» (1918 рік). У підручнику звертала увагу не тільки на вивченні тієї чи іншої місцевості, її природи, але й на побутові практики та професійну діяльність жителя. Вчена в антропогеографії пропонувала вивчати людину, її оточення, національний та віковий склад населення краю. Саму ж географію виокремлювала як важливу дисципліну, яка показує роль природних умов у житті людей, знайомить дітей з природними компонентами, розкриває їх взаємозв'язок та підкреслювала, що «з педагогічного боку географія дуже бажана в усіх школах, починаючи з початкової і селянської і закінчуючи вищою, яка дає нові наукові вказівки... і нові знання про нові землі, нові географічні явища». Авторку цікавили почуття дитини, зокрема як вона відчує природне явище, поверхню своєї місцевості, теплий літній день і снігові заметілі. Наголошувала на врахуванні вікових особливостей здобувачів освіти під час вивчення географічного матеріалу з обов'язковим практичним елементом у вигляді дитячих спостережень, щоб усе утверджене впливало на самосвідомість і сприяло критичному мисленню [19, с. 62-64].

У навчальних закладах використовувались посібники й підручники написані Степаном Рудницьким («Основи землезнання України») та Костянтином Воблим («Економічна географія України»), а самі освітні видання акцентували на рідному краї у вигляді української національної території [19, с. 74-75]. Тобто краєзнавчий підхід визначається як українознавчим. Міждисциплінарним напрямом українознавство утверджувалось у період після Другої світової війни, який розвивали інтенсивно науковці в еміграції.

У радянський час, крім формування любові до «спільної батьківщини з 15 республік і сотні народностей» безпосередньо через поняття «рідний край» формували патріотичні відчуття не просто до місцевості проживання, але і нав'язували комуністичну ідеологію, намагались сформувати уявну дійсність про СРСР. У науковому вимірі географічне краєзнавство, як й інші типи – історичне, етнографічне, літературне тощо розглядались з позицій трудової

школи, яка мала виховати трудівника, «будівничого світлого майбутнього». Належну роботу (без урахування ідеологічних наративів) щодо розвитку географічного краєзнавства здійснив український педагог-методист Василь Сухомлинський. Він наголошував, що виховання патріотизму починається з любові до рідного краю, а краєзнавство визначив «азбукою патріотичного виховання». «У кожної людини має бути куточок, який став би незабутнім спогадом про найдорожче – без цього немає людини, її морально-емоційного і естетичного коріння, немає свіжого вітерця, який живить непогасне полум'я любові до Вітчизни». Тобто Василь Сухомлинський розглядав краєзнавчий підхід як виховний [19, с. 65].

У період відновлення незалежності України краєзнавство зберегло форму, але змінило суть: патріотичні відчуття до рідного краю та держави мали зовсім інший вимір, особливо в контексті аналізу суспільних процесів. І, звичайно, важливим у цьому є трансформація системи загальної середньої освіти у 1990-ті роки, а також після реформування від 2015-го року. У Державному стандарті базової і повної загальної середньої освіти зазначається: «Географічний компонент спрямований на засвоєння учнями знань про природну і соціальну складову географічної оболонки Землі, формування в учнів комплексного, просторового, соціального орієнтованого знання про планету Земля у результаті застосування *краєзнавчого*, регіонального і планетарного підходів та усвідомлення цілісного географічного образу своєї країни». В матеріалах концепції навчання географії в основній школі наголошується, що основою сучасної географічної освіти є ноосферне пізнання, яке передбачає застосування таких правил: дедуктивності, емерджентності, цілепокладання, інтеграції знань [16, с. 485].

Зміст шкільної географії – не скорочена чи спрощена копія однойменної науки, а дидактично пророблена й обґрунтована та призначена для освітніх система географічних компетентностей. Тому важливо узгоджувати сучасну географічну та педагогічну парадигму. Певна роль у цьому відводиться географічному краєзнавству, яке поєднує теоретичні положення географічної

науки та практику педагогічної діяльності, що і відображає Державний освітній стандарт за рахунок пріоритетності краєзнавчого підходу у навчанні географії.

Краєзнавчий підхід передбачає встановлення зв'язків між вивченням географії та загальними знаннями, які отримують учні в результаті безпосереднього дослідження краю. Адже за умови спостереження за об'єктами і явищами здійснюється сприйняття, розкриваються закономірності, проводяться узагальнення, робляться висновки і насамкінець формуються знання, необхідні для даного принципу у вивченні географії є забезпечення певної системи навчально-пошукової діяльності школярів. Поступово ґрунтовно розширюється сфера такого пошуку як у просторовому, так і сутнісному розумінні. Учні розвивають свої вміння самостійно розкривати географічні закономірності та тенденції, у них зростає інтерес до знань, а у найбільш творчих утверджується прагнення глибше розуміти просторові процеси і явища. Тобто, це можливість для здобувачів освіти у знайомій місцевості спостерігати у повсякденні географічну дійсність не лише з абстрактними розуміннями, але й практичними навичками.

Краєзнавство дає можливість зв'язати багато питань різних дисциплін одне з одним і використовувати їх для практичних цілей, наприклад метеорологічні спостереження для сільського господарства. Завдяки краєзнавству навчання географії будується на спостереженнях справжньої дійсності, а не на «словесних схемах». З цього випливає, що краєзнавство повинно включатись в процес отримання географічних знань повсякденно, а не бути пов'язаним лише з конкретною роботою в краєзнавчих гуртках з обмеженою групою учнів чи на туристичних змаганнях / походах, що обмежує чисельність учнів, які отримують відповідні компетентності.

За формами організації у літературі, що стосується освітньої галузі краєзнавство поділяють на *державне, шкільне, вузівське* (або ж краще визначити як «університетське») і *суспільне*. До державного краєзнавства вивчення науки спеціальними установами: краєзнавчими музеями,

управліннями / відділами культури органів державної влади або ж органів місцевого самоврядування. Шкільне і вузівське краєзнавство – вивчення учнями або ж студентами рідного краю під керівництвом професійних наставників. Під суспільним краєзнавством розуміється участь у цьому процесі громадських організацій або ж інших неформальних об'єднань. Таким структурами, наприклад, є краєзнавча колегія Українського географічного товариства або ж товариства охорони пам'яток природи, історії і культури.

У навчанні географії у закладах середньої і вищої освіти краєзнавство є не лише засобом здобуття компетентностей, але й виховання. Тому цілком логічним є виділення дослідниками навчального і позакласного краєзнавства, базою якого є вихована робота серед учнів у контексті територіальної ідентичності, локального, регіонального та національного патріотизму.

Основними методами і прийомами впровадження краєзнавчого принципу є: уроки на природі, практичні роботи, навчальні екскурсії, робота з краєзнавчою літературою та картами, систематичні метеорологічні спостереження, соціальними чи економічними явищами, бесіди, лекції, проблемне навчання, краєзнавчі ігри та інше [19, с. 76-79].

У позакласній краєзнавчо-туристичній роботі використовують такі форми роботи, як різноманітні виховні заходи, інтелектуальні ігри, фестивалі, конференції, дискусії, диспути, зустрічі із відомими краєзнавцями, а також завдяки краєзнавчим соціальним проєктами, акціями, флеш-мобів тощо. Традиційні форми роботи: туристична / краєзнавча екскурсія, похід, екологічні стежки під час яких вивчається місцевість, а й збирається польовий матеріал для майбутньої роботи (мінерали, гірські породи, гербарій, створення елементарних картографічних зображень), різноманітні екоакції, діяльність краєзнавчо-туристичних об'єднань, клубів та гуртків [16, с. 487].

Очевидно, що краєзнавчий підхід тут тотожний локальному, тобто державний стандарт задає планку на вивчення рідного краю незалежно від курсу географії, які кожного змінюється. Олександр Надтока вважає, що рідний край варто сприймати світ через вивчення свого поселення, регіону або

ж всієї території України, як конкретних об'єктів дослідження географічного краєзнавства. Якщо коротко давати розуміння усіх матеріалів навчальної програми, то теми з географії України у державному стандарті апріорі є краєзнавчим, а програма 6, 8 та частково 10 та 11 класів у контексті географічного краєзнавства розглядається крізь призму українознавства або ж локально адаптуючи географічні явища, процеси до прикладів рідного краю.

Вчений засвідчує, що вивчення рідного краю засобами шкільної географії визначає перед краєзнавством такі завдання як:

- набуття учнями предметними компетенцій на основі засвоєння знань про природничі- та суспільно-географічні умови на локальному рівні у контексті всієї держави;
- узагальнення і систематизація знань учнів шляхом використання краєзнавчого підходу для сприяння майбутній повсякденній та професійній орієнтації.
- ознайомлення учнів з конкретними заходами у галузі охорони і відновлення природних ресурсів

У процесі навчання географії під час праці з елементами географічного краєзнавства важливо розв'язувати такі завдання як:

а) вивчення природних умов своєї місцевості, населення та його господарської діяльності;

б) використання краєзнавчого матеріалу на уроках і в проведенні позакласних чи позашкільних заходів [16, с. 489].

1.2. Законодавча база туристичної діяльності

Нормативно-правову базу щодо туристичної діяльності в Україні формують такі документи як: Цивільний кодекс України, Господарський кодекс України, Закон України «Про ліцензування видів господарської діяльності», Закон України «Про страхування», Закону України «Про порядок виїзду з України і в'їзду в Україну громадян України», а також фундаментальний *Закон України «Про туризм»*. Останній же потребує більш детального розгляду засад щодо туристичної діяльності у нашій державі.

Закон України «Про туризм» визначає загальні юридичні, менеджерські та суспільні основи державної політики України у сфері туризмі для реалізації конституційного права українців на відпочинок, свободу пересування, охорону здоров'я, на безпечне для життя і здоров'я довкілля, задоволення духовних потреб та інших прав при здійсненні подорожей. До того ж, правовий документ встановлює засади раціонального використання туристичних ресурсів та регулює відносини, пов'язані з організацією і здійснення туризму на території держави. Головно, пріоритетними напрямками державної політики у галузі туризму є: удосконалення юридичних основ регулювання відносин у туристичній галузі; забезпечення формування туристичної галузі як прибуткової в Україні за рахунок заохочення різного роду інвестицій у розвиток індустрії, а також створення робочих місць; розвиток різних видів туризму; розширення міжнародної співпраці та реалізацію українських дестинацій на глобальному туристичному ринку; створення сприятливих для розвитку туризму умов шляхом покращення якості податкового, валютного, митного, прикордонного та інших видів регулювання; забезпечення доступності туризму та екскурсій для різних соціальних та вікових категорій шляхом створення пільгових умов [6].

Контекст останнього щодо державної політики важливий пов'язаний із нашим дослідження, адже вікова група до 18 років та соціальні групи, як учні та молодь аналізується у документі. Тобто у ньому закладено окремі типи туризму: дитячий і молодіжний, а також аргументовано потребу у пільгах для відповідних категорій населення. Крайні зміни у правовому документі відбулись у 2021 році. Документом тепер визначається внутрішній та в'їзний туризм як пріоритетними напрямками відповідної державної політики. До того ж, запропоновано створення Єдиного туристичного реєстру як інструменту якісної фідбеку, партисипації із суб'єктами туристичної діяльності та запровадження системи збору та упорядкування статистичної інформації. Вагому увагу в законі надано безпеці та захисту туриста. Мова йде про впровадження обов'язкового страхування від неповернення (компенсація

витрат, що пов'язаних з проживанням та повернення в Україну туриста, який перебуває поза межами країни), актуалізація до безпеки закладів розміщення та створення стандартизованого договору між туроператорами і туристом. Крім того, ще врахована можливість фінансування відповідних програм на місцевому рівні, зокрема й через створення цільових туристичних фондів. Закон опирається на рекомендації Всесвітньої туристичної організації та імплементацію директив та регламентів Європейського Союзу (ЄС), що важливо для взаємного дотримання умов Асоціації [4].

1.3. Туристична діяльність у КВЕД

Згідно класифікації видів економічної діяльності від 2010 року (ДК 009:2010) виокремлена секція N «Діяльність у сфері адміністративного та допоміжного обслуговування». У секції наявний розділ 79 «Діяльність туристичних, туристичних операторів, надання інших послуг бронювання та пов'язана з цим діяльність». Група 79.1. «Діяльність туристичних агентств і туристичних операторів» включає діяльність агентств з організації подорожей, перевезення та розміщення в засобах тимчасового розміщення туристів і мандрівників, організації та проведення турів, які продають туристичні агентства або безпосередньо агенти, такі як туристичні оператори. Виділені у ній класи 79.11 «Діяльність туристичних агентств», який включає діяльність агентств, задіяних в організації подорожей, турів і наданні послуг із розміщення для короткотермінового проживання на основі їх оптового та роздрібного продажу широкому колу споживачів або комерційним клієнтам, 79.12 «Діяльність туристичних операторів» передбачає організацію та проведення турів, що їх реалізують через туристичні агентства або безпосередньо туристичними операторами. Організація турів може включати: перевезення, забезпечення місця проживання, харчування, відвідування музеїв, місць історичних і культурних пам'яток, театральних, музичних або спортивних заходів [20].

1.4. Класифікація туристичних ресурсів

Існує широкий перелік літератури із сформованими теоретико-методологічними та методичними засадами щодо дослідження туристичної сфери. Базовим поки сформуємо види туризму згідно ж того ж Закону України «Про туризм», де залежно від категорій осіб, які здійснюють туристичні подорожі / поїдки / відвідування, їх цілей, об'єктів, що використовуються або відвідуються, чи інших ознак існують такі види туризму: дитячий, молодіжний, сімейний, для осіб похилого віку, для осіб з інвалідністю, культурно-пізнавальний, лікувально-оздоровчий, спортивний, релігійний, екологічний («зелений»), сільський, підводний, гірський, пригодницький, мисливський, автомобільний, самодіяльний тощо [6].

Також у національній літературі розвинені теоретичні обґрунтування щодо поняття і класифікації туристичних ресурсів території. У Законі України «Про туризм» вони трактуються як сукупність природно-кліматичних, оздоровчих, історико-культурних, пізнавальних та соціально-побутових ресурсів певної території, які задовольняють різноманітні потреби туриста [6].

Французький вчений Дефер розуміє під туристичними ресурсами «сукупність усіх природних елементів, особливостей людської діяльності або товарів, що виробляються та можуть спонукати до реалізації мандрівки, яка не має комерційної складової. А швейцарський науковець Джост Кріппендорф наголошує на важливості природних ресурсів для розвитку туристичної системи території, адже ґрунтується на бажанні стейкхолдерів туристичної галузі у збереженні і навіть покращенні стану природного довкілля. Тому туристичні ресурси розглядають за приналежністю до відповідних його компонентів (кліматичних, водних, лісових тощо), функціонального призначення ступеня вивченості та оцінки. Дослідник вважає, що категорію соціально-економічних туристичних ресурсів утворюють історико-культурні об'єкти та різного типу явища (економічні, політичні, соціальні тощо) [18, с. 95].

Українська науковиця Ольга Любіцева зазначає, що туристичні ресурси – це об'єкти природи, історії, поточні події та явища, що можуть бути використані у процесі створення та реалізації туристичного продукту, будучи мотиваційною підставою для його вибору за різними ознаками [18, с. 95].

Марта Мальська і Наталія Антонюк трактують туристичні ресурси як специфічні властивості природного середовища, а також їхні поєднання, прояви людської діяльності, природні, історичні, соціально-культурні об'єкти, які є предметами зацікавленості туристів, стимулюють їх до подорожі, здатні задовольняти їхні потреби у відновленні та розвитку фізичних, емоційних та інтелектуальних сил [18, с. 95].

Власний інституційний підхід сформований Всесвітньою туристичною організацією за такими групами: природні надбання, енергетичні багатства, людський капітал, інституційні, юридичні та адміністративні складові; соціальні аспекти, система освіти, охорони здоров'я та рекреації; послуги мобільності та інфраструктури; економічна та фінансова діяльність [18, с. 95].

Базовою у національній науці є класифікація туристичних ресурсів за Олександром Бейдиком, де окрім туристичних ресурсів природного походження (кліматичні, орографічні, водні, спелеоресурси, бальнеологічні), дослідник виокремлює групу природно-антропогенних ресурсів, куди зараховує як природні, так і антропогенні об'єкти, що використовуються в туризмі (природні та біосферні заповідники, національні парки, заказники тощо) [18, с. 95].

Наталія Паньків розкриває чотири підходи при розкритті сутності туристичних ресурсів:

- 1) на основі виділення в межах певних територій унікальних туристичних ресурсів з безпосереднім використанням в туристично-рекреаційній діяльності;
- 2) виділення сукупності основних та допоміжних туристичних ресурсів;
- 3) виділення туристичних ресурсів серед усієї кількості ресурсів території, що безпосередньо чи опосередковано задіяні в галузі туризму і рекреації;

4) туристичні ресурси сприймають як ресурси інформаційні, земельні, капіталу, людської та інших складових [18, с. 96].

Авторка наголошує, що загалом туристичні ресурси поділяються на дві великі групи: *безпосередні* і *допоміжні*.

До безпосередніх туристичних ресурсів відносяться природні та антропогенні ресурси, що використовуються власне туристами і відпочивальниками (привабливість ландшафту, оздоровчі чинники місцевості, об'єкти пізнання і т.п.). Допоміжні (соціально-економічні) використовуються для освоєння та використання безпосередніх туристичних ресурсів, що поділяються на матеріальні, технічні, фінансові, трудові та інші [13, с. 49].

За функціональними якостями туристичні ресурси поділяються на оздоровчі, пізнавальні, спортивні. Значимою є природно-естетична цінність території, що підсилює чи навпаки, знижує функціональні якості. Пізнавальні властивості території обумовлені наявністю природних і соціально-культурних об'єктів (пам'яток історії, культури, музеїв, національних особливостей і традицій населення, унікальних об'єктів природи, культури, промисловості тощо) [13, с. 49].

За Миколою Крачило вся система туристичних ресурсів поділяється на три групи:

- природні: кліматичні властивості, водні ресурси, мінеральні джерела та лікувальні грязі, рельєфна ситуація, флора та фауна, природні пам'ятки і заповідники, живописні ландшафти, унікальні пам'ятки об'єкти та інші;
- антропогенні: музеї, виставки, театри, археологічні пам'ятки, етнографічні особливості території, фольклор, центри прикладного мистецтва ті інші.
- соціально-економічні: транспортна доступність і рівень розвитку транспортної мережі, суспільно-географічне положення, рівень економічного розвитку, сучасна та перспективна просторова організація, рівень забезпечення обслуговування населення, соціальна та вікова структура населення [13, с. 50].

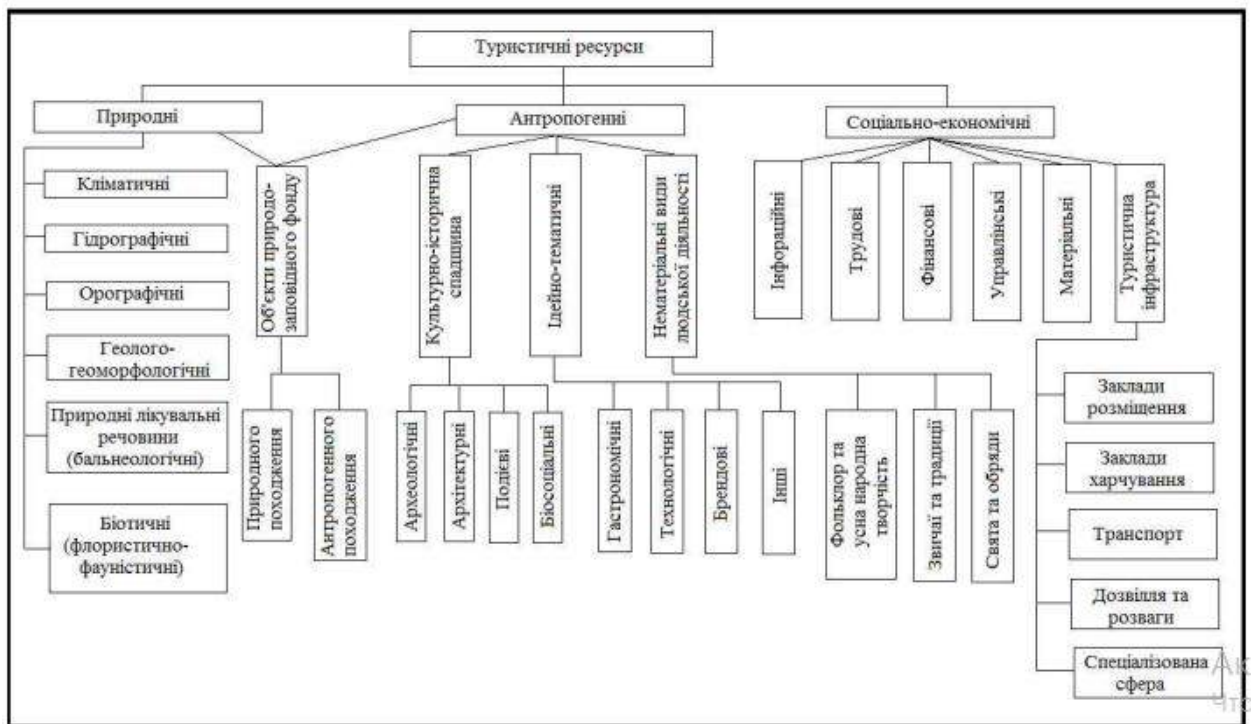


Рис. 1 Класифікація туристичних ресурсів

(за Миколою Крачило, зі змінами Наталії Паньків) [19, с. 97]

Дослідниця виводить ключові вимоги до туристичних ресурсів, а саме:

1) об'єкт повинен бути доступним (мова про транспортну та фінансову). Крім того, необхідна достатня інформація про сам об'єкт. Відсутність доступу до нього різко обмежує його використання в якості туристичного ресурсу не зважаючи на унікальність чи значення.

2) важливу роль надають системності об'єктів. У якогось з них, зазвичай, істотно менше шансів стати туристичним ресурсом у порівнянні з групою цікавих об'єктів. Системно розміщені об'єкти здатні притягувати туристів і стимулювати подальший розвиток довколишньої території для створення тут туристичної системи.

3) об'єкт повинен мати туристичну привабливість – атрактивність; при цьому він може приваблювати як своєю красою та екзотичністю, такі унікальністю (великими розмірами, незвичністю, красою тощо). Без дотримання цього принципу віднесення об'єктів до категорії туристичних ресурсів є неможливим.

4) об'єкт має бути безпечним для туристів. Першочергове значення надається охороні об'єкту, а також відводиться належна увага щодо його збереження.

5) важливу роль відіграє географічне положення культурного ландшафту;

6) сутнісне значення має походження об'єктів, адже часто об'єкти природного походження привертають більше уваги, ніж антропогенного.

7) існує особлива група об'єктів, що виступають одночасно туристичним ресурсом та інфраструктурним об'єктом [13, с. 54-55].

А на думку Івана Пірожніка важливими характеристиками туристичних ресурсів є:

- об'єм запасів, що необхідний для визначення потенційної ємкості туристичних систем, рівня освіненості та оптимізації навантаження;
- площа розповсюдження ресурсів чи процесів дозволяє визначити потенційні туристичні території та встановлювати межі санітарної охорони;
- період потенційної експлуатації, що впливає на сезонність туристичної діяльності та ритми туристичних потоків;
- просторова статичність більшості туристичних ресурсів, що обумовлює тяжіння відповідної інфраструктури до місць їхньої концентрації;
- порівняно низька капітальність і невисока вартість експлуатаційних затрат, що дозволяє швидко створювати інфраструктуру і отримувати соціальний та економічний ефекти, а також самодіяльно використовувати окремі види ресурсів;
- можливість багаторазового використання за умов раціональної експлуатації та реалізації нормативних вимог щодо утримання [13, с. 57-58].

1.5. Методи вивчення туристичної сфери району

Як показує практика, для якісного аналізу туристичної сфери використовуються базові методи, а саме: філософські (принцип об'єктивності, всезагального зв'язку та залежності, єдності боротьби і протилежностей, переходу кількісних показників у якісні, заперечення тощо), загальнонаукові

(аналіз і синтез, індукція та дедукція, узагальнення й абстрагування, порівняння та аналогія, ідеалізація й формалізація), а також конкретнонаукові. Існує чимало методик дослідження туристичної сфери адміністративно-територіальних одиниць, але змістовної, яка поєднує і системний, і математичний, і перцепційний характер загалом не існує. Більшість географічних досліджень. щодо конкретного дослідження туризму регіону чи району хоча і не найбільш повно, але методично окреслено волинською географинею-дослідницею Наталією Коцан з колегами. Вона виділяє у відповідному аналізі три етапи: підготовчий, аналітичний та конструктивно-прикладний. Базується ж на принципах наукової обґрунтованості, системності, синергетичності, комплексності, територіальності та інноваційності. Головними ж методами є: описовий, метод ідеалізації, картографічний, історичний, порівняльний, статистичний, бігейвіористський, експедиційний, SWOT-аналіз, прогнозування, моделювання тощо. Характер дослідження відбувається таким чином: спочатку формування завдань, далі відбувається збір інформації про рівень розвитку туризму в регіоні/районі, потім систематизація обробка й узагальнення інформації, вибір об'єктів для дослідження, вибір методів і прийомів дослідження видів напрямів туризму, аналіз чинників розвитку туризму, аналітичні дослідження видів туризму регіону/районів, оцінка проблем розвитку туризму, вивчення просторової організації туризму регіону/району, обґрунтування пропозицій із використання результатів досліджень, розробка шляхів удосконалення організації та функціонування туризму регіону / району, формування теоретичних, методичних та прикладів [12, с. 315-322].

РОЗДІЛ 2. ТУРИСТИЧНА СФЕРА СТРИЙСЬКОГО РАЙОНУ

2.1. Склад Стрийського району після адміністративно-територіальної реформи 2020 року

Реформа децентралізації з її політикою добровільного об'єднання територіальних громад, передачею більшої кількості владних повноважень органам місцевого самоврядування, а також розширення фінансової автономії тільки посилило потребу у реформі адміністративно-територіальної реформи, де органічно поєднуюватимуться не соціально-економічні, побутові зв'язки, але й оптимізуватиметься управлінська мережа.

Укрупнений сучасний Стрийський район сформували однойменна адміністративно-територіальна одиниця, Сколівський, Жидачівський та Миколаївський райони у 2020 році. Розташований у південно-східній частині Львівщині на перетині стратегічних вісей мобільності Заходу України. Просторово район витягнутий з північного-сходу на південний-захід. На відповідну конфігурацію вплинули природно-географічне розташування в межах Карпат та Передкарпаття, а також мережа автомобільних та залізничних шляхів, які формують зручне сполучення поселень із центром територіальних громад та районним центром. Площа складає 3880 км². Чисельність населення станом на 1 січня 2022 року оцінюють у 319 464 особи, які проживають у 292-ох поселеннях.. Дані у розрізі територіальних громад подано у таблиці 1 [8].

Таблиця 1

Адміністративно-територіальна структура Стрийського району

Територіальна громада	Тип	Кількість поселень	Площа, км ²	Чисельність, осіб
Гніздичівська	селищна	13	105,9	7118
Грабовецько-Дулібівська	сільська	12	152,1	12201
Жидачівська	міська	18	178,4	17682
Розвадівська	сільська	9	107,1	12052
Ходорівська	міська	44	333,0	24402
Журавненська	селищна	27	279,1	11767
Козівська	сільська	24	420,9	11471
Сколівська	міська	17	581,3	20262

Миколаївська	міська	24	304,6	33307
Моршинська	міська	14	122,2	14388
Стрийська	міська	47	551,1	99050
Славська	селищна	16	429,9	14217
Тростянецька	сільська	17	187,6	7991
Новороздільська	міська	10	100,8	36945

Господарську структуру укрупненої Стрийщини формують родовища корисних копалин, великі магістральні газо- та нафтопроводи. Крім того, на території району є підприємства машинобудування, деревообробки, целюлозно-паперової галузі тощо. Саме місто Стрий традиційно було одним із промислово розвинутих у регіоні. Залучення іноземних інвестицій у місті сприяли збільшенню обсягів реалізованої промислової продукції у секторі машинобудування за рахунок німецького підприємства ТЗОВ «LEONI Wiring System UA (GmbH)». Важливу складову динаміки реалізованої продукції переробної промисловості формує поліграфічна діяльність. Ще вагому частку розвитку господарства міст району закладає мале і середнє підприємництво. Найвищу частку за кількістю підприємств малого бізнесу традиційно займає сектор торгівлі. У межах сучасного району важливу консолідує роль відіграє закладена у радянські часи інфраструктура Стрийсько-Роздільського промислового району.

Район у ринкових реаліях суттєво переорієнтувався на ринки збуту держав Європейського Союзу, однак багато стратегічних підприємств, що пов'язані з машинобудуванням є швидше залишком радянського часу, а теперішні інвестиції недостатньо спрямовані на підприємства, які б мали більш значимий виробничий цикл, аніж просто як «етап складання». Тобто висока технологічність навіть не ставиться за мету.

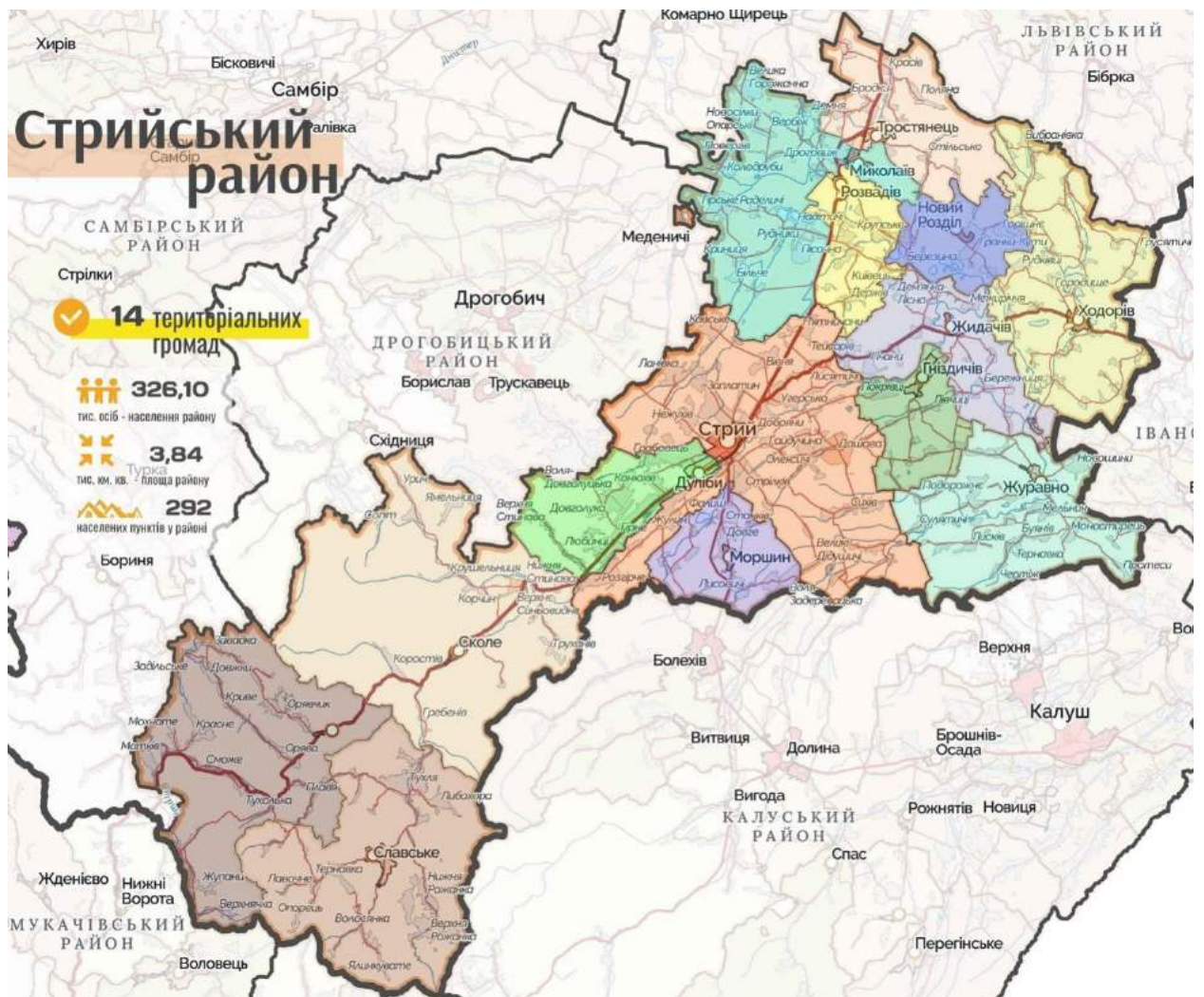


Рис. 2 Адміністративно-територіальний устрій Стрийського району Львівської області [8]

2.2. Природні туристичні ресурси району

Наталія Паньків у співавторстві з Мартою Мальською природні туристичні ресурси характеризують як елементи природного комплексу, що проявляються на визначеній площі протягом визначеного часу і можуть бути використані з метою рекреації та туризму . [13, с.78].

Ключову роль у використанні саме природних туристичних ресурсів Стрийського району відіграє ландшафтна структура за рахунок поєднання карпатських і передкарпатських ландшафтів. Карпатські ландшафти представлені чотирьома групами: низькогірно-бескидськими, низькогірно-верховинськими, середньогірно-бескидськими та вододільно-верховинськими. Низькогірно-бескидські розташовані у зоні занурення

скибових тектонічних структур, тому хребти є невисокі. Переважають м'які форми із середньогірськими формами, які розділені широкими давніми поздовжніми прадолинами з добре вираженими терасами. Середньогірно-бескидські, які відповідають Сколівським Бескидам, характерними рисами якого є: значна стрімкість схилів, особливо північної експозиції, майже повна відсутність поздовжніх долин, незначна заселеність із-за відсутності поздовжніх терасових долин; також характерна значна лісистість. Вододільну-верховинську групу ландшафтів утворює звивиста мережа, що роз'єднує басейни Дністра і Тиси. У рельєфі це відображається в асиметричності і приуроченості до розвитку антиклінальних структур.

Передкарпатські ландшафти розташовані в межах Передкарпатському передовому прогині, який виповнений потужною товщею моласових відкладів, колись винесених із Карпат, що і стало причиною «височинності», наступного ерозійного розчленування та перетворення на «скульптурну». Поверхневі височини перекриті лесоподібними суглинками, на яких утворились буроземно-підзолисті ґрунти.

Спільна оцінка оптимальних для рекреації позитивних температур, тобто із загальною кількістю днів із температурою $+15^{\circ}$ C, є посереднім на регіональному рівні, оцінка холодного періоду вище середнього. За показниками плювіальності результат нижче середнього. Щодо снігового покриву показник відповідний. А от загальна ландшафтно-рекреаційна оцінка є найбільш позитивною у межах усієї Львівщини [10, с. 34-46].

Окрім загальних ландшафтних умов при аналізі якості природних туристичних ресурсів варто враховувати дійсно унікальні природничо-географічні умови території. Тому тут виділяємо бальнеолонічні ресурси утворені за рахунок запасів мінеральних вод, лікувальних грязей та озокериту. Більше 30-ти закладів санітарно-курортного господарства надає оздоровчі послуги за рахунок наявності цих ресурсів. Важливим центром лікувально-курортної рекреації є місто Моршин, яке представлене різними типами розсолів, а також прісними водами. В околицях міста є родовища торф'яних

лікувальних грязей. Саме ж моршинське родовище мінеральних вод має специфічні властивості, які варто враховувати під час його експлуатації. Адже, на відміну від більшості родовищ підземних вод, що мають здатність до відновлення ресурси розсолів з калійними солями суттєво обмежені у цьому плані. Загалом у Стрийському районі наявні два родовища мінеральних вод та один комплекс бальнеологічних ресурсів [10, с. 54-56].

Природно-заповідний фонд району представлений одним національним природним парком («Сколівські Бескиди»), вісьмома заказниками, а також 68-ма іншими об'єктами як: зоологічні парки, ботанічні сади, парки-пам'ятками садово-паркового мистецтва, заповідними урочищами та пам'ятками природи. та значно меншим за площею і статусом ландшафтним заказником «Берда» Стрийщина в оцінці природних туристичних ресурсів має посередній результат на загальнообласному рівні за рахунок переходу тих же природничо-географічних умов північної та південної частини [10, с. 64; 17].

Серед головних об'єктів виділяють: парк XIX століття у Лівцицях (Гнізидичівська громада), заповідне урочище у селі Йосиповичі, Березовий гай у селі Лотатники, парк XIX століття у селі Бережниця, Підгірцівський парк, парк Йордана, парк «Злуки» у Стрию, парк до 65-річниці УПА у селі Добряни, ландшафтний заказник у Моршині, заповідне урочище у селі Семигинів, заповідне урочище у селі Рогізне з відслоненням Вигородського пісковика. [2].

Більшість природних туристичних ресурсів не мають, не мають системної уніфікації, яка б дозволила чіткіше розробляти маршрути для краєзнавчого ознайомлення саме з різноманітністю природно-географічних умов.

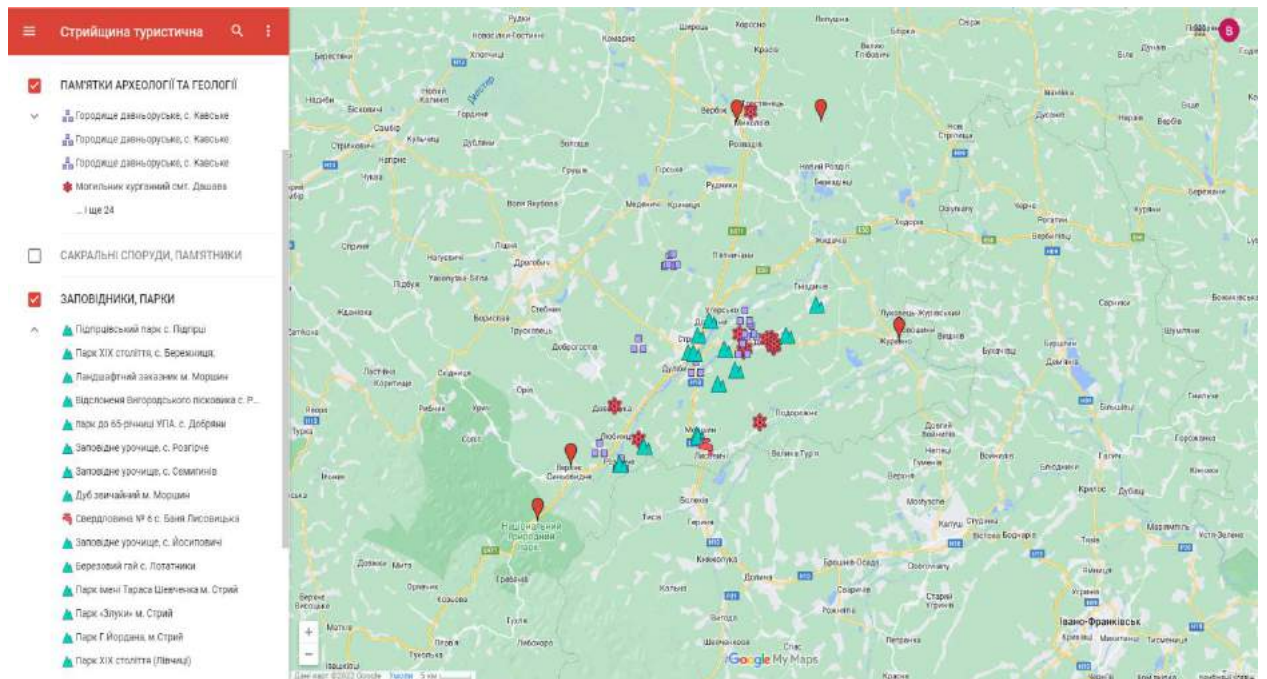


Рис. 3 Просторова організація природних туристичних ресурсів [2]

2.3. Антропогенні туристичні ресурси району

Антропогенні туристичні ресурси є штучно створеними людиною матеріальні чи духовні елементами туристичної системи території, які не можуть природно підтримуватись без застосування управлінських механізмів та постійного продукування ідей для збереження атрактивності об'єкта чи простору.

Особливо групу формують культурно-історичні туристичні ресурси, зокрема історичні поселення як Гніздиців чи Урич та розташований в останньому державник історико-культурний заповідник «Густань». Археологічні пам'ятки широко представлені у місцевостях, адже у районі зафіксовано 18 стоянок, до 10-ти курганів (наприклад, у Красовій, Пісочній, Дашаві, Лотатниках, Осиповичах, Сколону тощо) та 8 городищ.

Серед пам'яток архітектури та містобудування істотну роль відіграють зразки дерев'яної архітектури за рахунок великої кількості сакральних будівель з відповідного будівельного матеріалу дуже поширеного в регіоні, особливо у карпатських поселеннях. У районі розташовані 4 окремі культові

споруди та 24 комплекси культових стильових споруд. Пам'ятки оборонного будівництва як такі відсутні, лише збереглись рештки Тустанської фортеці.

В районі недостатньо розвинена мережа музеїв та музейних експозицій, адже функціонує лише 6 персональних музейних експозицій, 5 відомчих музеїв пам'яток матеріальної культури і 1 етнографічний музей [10, с. 90-91].

На Стрийщині зафіксовано 13 окремих пам'яток, меморіальних дошок, пам'ятних знаків простих фор та лише два об'єкти у групі окремих пам'яток, меморіальних дошок, що мають високу матеріальну цінність

Крім того, обліковано 120 окремих спрощених пам'ятників учасникам історичних подій, національно-визвольних змагань, війн, діячам історії та культури. Наявні 11 окремих пам'ятників учасникам історичних подій, національно-визвольних змагань, війн, діячам історії та культури, що мають високу мистецьку цінність. Також сформовані 23 групи пам'ятників учасникам історичних подій, національно-визвольних змагань, війн, діячам історії та культури простих форм [10, с. 95].

Вони рівномірно поширені у південній частині району та деконцентровані у північних та східних громадах Стрийщини, тобто більшість розташовані у карпатських поселеннях, а також у селах та містечках навколо Стрия. Цю тенденцію підкреслює розташування «Семи чудес Стрийщини», адже об'єкти сконцентровані у радіусі 25-30 кілометрів від районного центру.

Серед стабільних дестинацій антропогенного типу виділимо ті, що поступово формують бренд укрупненого району: ту ж наскельну фортецю «Тустань», яку поєднують з активним відпочинком в горах, загалом місто Стрий із його забудовою центральної частини міста з краєзнавчим музеєм, місто Моршин із бальнеологічною інфраструктурою, а також печерний комплекс білих хорватів в Миколаєві. Частково «просторовий баланс» на сході району вносять туристичні об'єкти смт. Гнізидичева: монастир святого Герарда Згромадження редемптористів та музей Івана Виговського [2].

Цікавим підходом у визначенні локальних дестинацій є цифрування та виділення окремої групи «цікавих об'єктів», серед яких садиби відомих

постатей, пам'ятних знаків, атрактивні заклади відпочинку, інфраструктурні об'єкти (наприклад, у минулому мали військове призначення або ж виходи на поверхню великого магістрального трубопроводу).

Згідно досліджень Оксани Клапчук найатрактивнішими поселеннями району є місто-курорт Моршин, місто Жидачів та села з цікавими архітектурними пам'ятками, а саме Урич, Верхнє Синьовидне, Кавське, Городище та Більче.

Загальна ж кількість туристично-рекреаційних об'єктів у поселеннях Стрийського району складає 618 одиниць, з яких 60% розташовуються у карпатській місцевості.

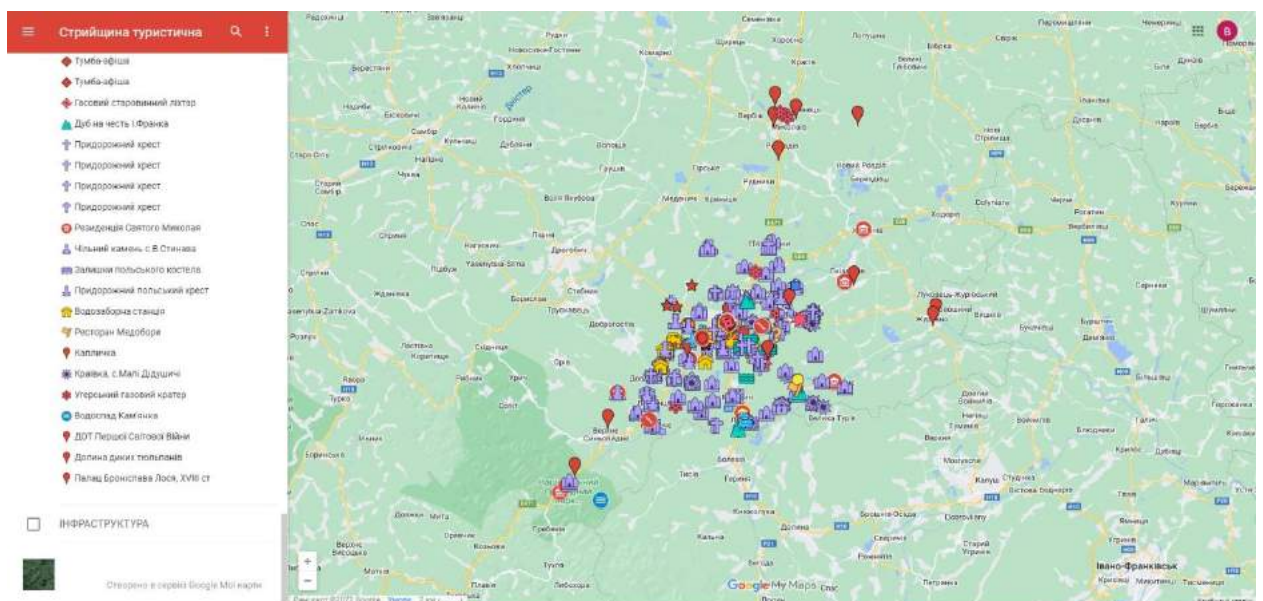


Рис. 4 Просторова організація антропогенних туристичних ресурсів Стрийського району Львівської області [2].

2.4. Заклади розміщення туристів у районі

Більшість закладів розміщення у вигляді готелів та апартаментів розташовані у поселеннях вздовж головних автомобільних шляхів, а саме «Київ-Чоп» у напрямку Львова, так і Сколого, «Стрий-Дебальцеве» у напрямку Ходорова та «Стрий-Чернівці» у напрямку Моршина та Івано-Франківська. «Зелені» садиби у більшості або приурочені до сіл, де розташовані історико-культурні чи природні пам'ятки. Також такі

помешкання успішно функціонують у селах неподалік головних автодоріг, але в той же час у яких немає великого напливу туристів, які прямують до певних атракцій.

Взаємопов'язані групи готелів Стрийщини сформовані лише у самому районному центрі та місті-курорті Моршин. Решта закладів розміщення – це комплекси невеликої місткості приватного типу у карпатських поселеннях, в селах обабіч автодоріг або ж поблизу якихось інших більш-менш вдалих рекреаційних місць.

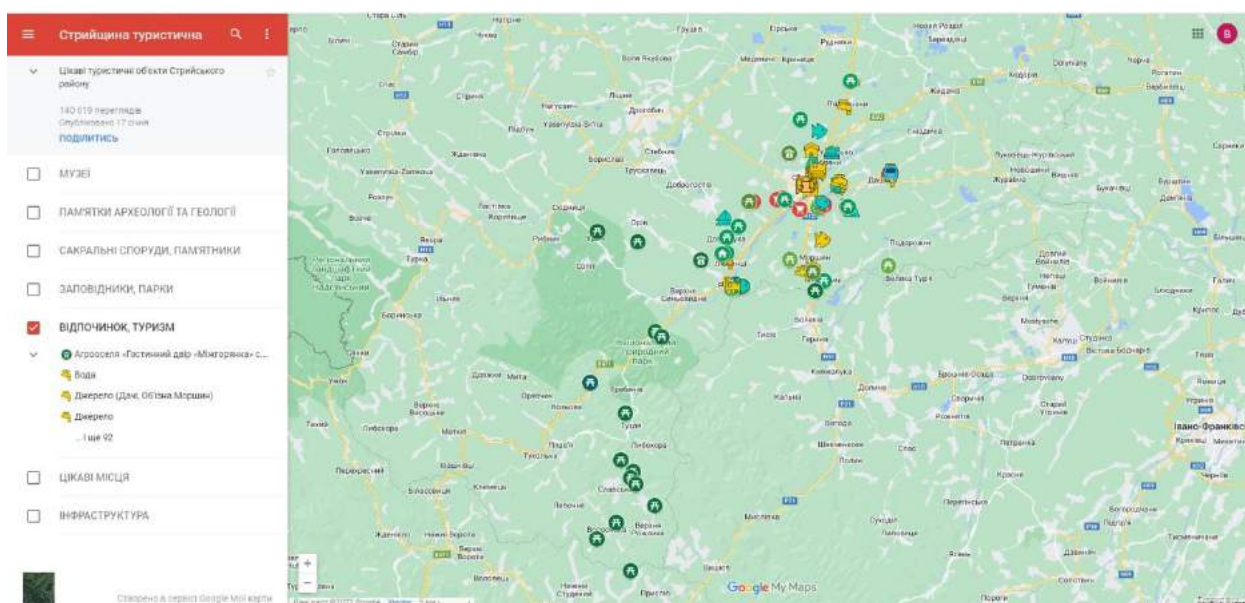


Рис. 5 Просторова організація закладів розміщення у Стрийському районі Львівської області [2]

2.5. Туристично-організаційна інфраструктура району: турагентства, туроператори, інформаційні центри

Головним носієм туристичної інформації є туристичний інформаційний центр Стрийщини. У самому районі є близько 30 туристичних агентств та операторів: «Relax», «OTIUM TOUR», «Sana-Travel», «Weekend tour», «Sunrise travel», «Європа travel», «TUI», «ВізаєрТур», «Феєрія мандрів», «Coral Travel», «Галичінтур», «Lemberg Travel Struy», «Travel Professional Group», «ВізиТер», «Наталі», «Макс-тур», «Максимал Тур», ГО «Стрийське коло», «Кругом

Бігом», «Euroway», «Поїхали з нами», «Турмаркет», «IN тур», «TEC Travel Expert», «НаКанікули Стрий» та інші. Але їхня діяльність, головню, спрямована на жителя району, який бажає набути подорож за кордон, а не опирається на внутрішній туристичний ринок. А ще часто виступають центрами візової підтримки або ж страхування. Єдина ГО «Стрийське коло більше на надання екскурсійних послуг, що пов'язані з краєзнавчою тематикою, а не просто акцентують на рекреаційній складовій чи отримання послуг з активного відпочинку [21].

РОЗДІЛ 3. ЛІТЕРАТУРНІ ДЖЕРЕЛА ДЛЯ ШКІЛЬНОЇ КРАЄЗНАВЧОЇ РОБОТИ

3.1. Навчальні програми для 6-9 класів

Початковий курс географії загалом базується на краєзнавчій складовій. Головну особливість формує спільна з краєзнавством система географічних понять. «Загальна географія» навчальної програми для 6 класу є основою системи природничо-географічної підготовки здобувача середньої освіти і розглядає такі питання: інформацію про перші географічні подорожі та дослідження планети, розуміння сторін горизонту, планів місцевості та особливості глобуса як проекції Землі чи картографування її сфер (літо-, атмо-, гідро-, біосфери), дослідження найпростіших географічних закономірностей (зональної та висотної поясності) тощо. Такі теми як «Способи зображення Землі», «План місцевості та його ознаки», «Літосфера», «Атмосфера», «Гідросфера», «Біосфера та ґрунти», «Природні комплекси» повністю спрямовані на спостереження та дослідженнями учнями рідного краю. Місцем їх проведення є найближчі природні та суспільні об'єкти місцевості. Такі заняття передбачають практичну активність здобувачів з виконанням елементарних топографічних, геоморфологічних або гідрографічних робіт (наприклад, практичні заняття із визначенням сторін горизонту за природними особливостями місцевості, вимірювання висоти схилів різних форм рельєфу, проведення метеорологічних спостережень або ж загального орієнтування на місцевості). Краєзнавчий же підхід акцентує увагу саме на локальних умовах, їх особливостях та динаміці, завдяки розробленим туристичним маршрутам, екскурсіях чи безпосередній роботі з приладами. Роль наставника при цьому – головна!

Знання про сфери нашої планети знайомлять із головним об'єктом дослідження географії – географічною оболонкою Землі. Вивчаючи відповідну тему вчитель розкриває зв'язки між геологічним розвитком території продукований гірськими породами, формами рельєфу, кліматом, водами, ґрунтами, флорою і фауною. Завдяки цьому на локальному рівні

формується ландшафтознавча компетенція як основа розуміння краєзнавчого матеріалу. Для засвоєння знань здобувачами певною мірою вивчення географічної оболонки Землі тотожно підходу «думай глобально, а дій локально», тобто планетарні процеси вивчаються на прикладі рідної місцевості [14, с. 15 – 26; 19, с. 88-99].

На основі діяльнісного підходу сформовано належний матеріал для практичних робіт – географічний практикум. Тут передбачені завдання із застосуванням контурних карт та картографічного матеріалу атласу, розв'язування географічних задач, побудови найпростіших діаграм і графіків, дослідження компонентів природи за кейсами свої місцевості, тобто базованих на локальному матеріалі. Краєзнавча компетентність укладена системою практичних робіт, досліджень та екскурсій. На початкових етапах учням пропонуються завдання-прогнози, уроки-проекти, індивідуальні міні-проекти під час яких реалізують елементи краєзнавчої складової навчання географії.

Краєзнавче спрямування мають практичні завдання як: «Аналіз стану повітря у своєму населеному пункті з використанням різних джерел інформації» або ж «Дослідити гідрологічні особливості найближчої місцевої водойми та її використання». Саме дослідження оформлюють у вигляді журналу з такою структурою: дата настання сезонних явищ у житті рослин або тварин, місце спостереження, метеорологічні відомості, гідрологічні умови, характер і температура ґрунту, а також фенологічні явища (поява та розвиток бруньок на деревах, заморозки і приморозки, відліт чи приліт птахів, цвітіння рослин, поява плодів тощо) [14, с. 15 – 26; 19, с. 88-99].

Навчальну програму 7 класу формує блок «Географія материків і океанів». Курс розкриває і конкретизує уявлення учнів про походження материків і океанів, просторову неоднорідність Землі, прояв географічних закономірностей на глобальному і на регіональних рівнях, а також особливостях життєдіяльності людей у різних географічних умовах. Практичні роботи спрямовані на вдосконалення і розвиток умінь учнів з читання планів місцевості, роботи з картами різних масштабів і змісту, зі

складання з базової природничої інформації інтегрованих описів довкілля. Продовжуються опрацьовуватись матеріали про погоду та локальні кліматичні особливості. Завдяки цьому поглиблено вивчають взаємодію природних компонентів та вміють аналізувати природні зональні та вертикальні відмінності. Зібрані краєзнавчі дані порівнюють із ландшафтами з діаметральними характеристиками. А узагальнюючий матеріал використовують для порівняння клімату річок, природних поясів материків. Порівняння кліматів віддалених один від одного регіонів планети з місцевим кліматом допомагає розкрити принципи і закономірності у формуванні кліматів Землі, систематизувати погодинні кліматичні поняття. Метеорологічні спостереження доповнюються показниками щодо прозорості атмосфери, видимості, напрямом руху хмар, силою вітру, кількістю опадів і характером їх випадання. Крім того, розглядаючи географічне положення материків і визнаючи географічні координати, учні встановлюють об'єкти розташовані на однаковій широті або довготі, чим відрізняється географічне положення території, що вивчається залежно від самого розміщення здобувачів освіти. Усі попередні отримані навички щодо дослідження закріплюються під час весняної екскурсії [14, с. 27 – 43; 19, с. 99-106].

Вивчення географії у 8 класі у вигляді курсу «Україна у світі: природа, населення» націлене на формування як цілісної географічної картини світу в учнів завдяки розумінню особливостей рідної держави, а також її місця у світі в природничо- та суспільно-географічному вимірі. Оновлена декілька років тому навчальна програма має на мені не просто вивчення своєї держави та розуміння її ролі у міжнародному масштабі, але й вивчення свого регіону, виховання поваги до української нації, її культури, а також формування патріотичних відчуттів до власної держави.

Краєзнавчу складову курсу формує відведений розділ «Природа та населення свого адміністративного регіону», адже розрахований на вивчення рідного краю. Тобто учні вивчають методику здійснення регіональної характеристики з урахуванням природно- та суспільно-географічних

параметрів території починаючи від географічного положення, природних умов, особливостей поселенської структури, демографічної ситуації і завершуючи тенденціями розвитку господарства. Для підкріплення майже на кожному уроці використовується краєзнавчий матеріал: мапи області, району, громади, календарі погоди, гербарії місцевих рослин, наочні приклади корисних копалин регіону, різного роду ілюстрації що стосується природних чи культурних особливостей області.

У практичних роботах краєзнавчі знання здобуваються у розумінні учнями алгоритму розв'язання задач на визначення місцевого часу, виконання завдання з топографічною картою, з'ясування особливостей рельєфу з використанням різних карт області та встановлення із структурами чи показниками карти інших типів. Прикладні визначення географічних параметрів наставник під час заняття подає на локальному і регіональному прикладах [14, с. 43 – 59; 19, с. 106-109].

Курс «Україна і світове господарство» у 9 класі є логічним продовженням попереднього. Він базується на співставленні українознавчої інформації у глобальному вимірі, що дещо обмежує застосування краєзнавчої компоненти. Її можна формувати при вивченні міжнародного географічного поділу праці, зовнішньоекономічної діяльності держави, просторової організації суспільства тощо. Під час вивчення первинного сектору економіки можемо наводити локальні приклади функціонування галузей добувної промисловості. Далі опрацьовуючи матеріал по вторинному сектору економіки вартує взяти за кейс харчову промисловість територіальної громади чи району, зокрема визначаючи географію ринків збуду продукції на національному чи міжнародному рівнях. І навпаки обговорити як певні імпорتنі товари впливають на господарство рідного краю. Третинний сектор можемо розглядати на прикладі банківської системи і розвитку сфери туризму у районі чи області з конкретним визначенням ролі кожного з нас [14, с. 59 – 75]

3.2. Навчальні програми для 10-11 класів

Курс «Географія: регіони та країни» у 10 класі та «Географічний простір Землі» у змісті мають складову у контексті застосування краєзнавчого принципу. Тут доречним залишається застосування порівняльні методи, тобто використання певного просторовий фактаж для роз'яснення можливих чи наявних локальних процесів. Наприклад, для деталізації господарської оцінки природних умов і ресурсів обраних країн можна у порівнянні з місцевими особливостями середовища. Під час країнознавчих студій краєзнавчий матеріал доцільно використовувати для порівняння і зіставлення географічних даних (суспільно-географічне положення, параметри території, природні та соціально-економічні умови, кількість, етнічний і соціальний склад населення, економічні та культурні зв'язки. Надаючи характеристику зовнішньоекономічної діяльності України з іншими державами наставник може розповісти про особливості взаємодії рідного краю із партнерами (експортно-імпортні операції із сировиною чи послугами, промислових виробів, сільськогосподарської продукції тощо). При цьому варто наголошувати не просто на видах продукції, а конкретно наводити бренди [15, с. 5 – 17].

Щодо навчальної програми 11 класу, то тут додатково краєзнавчий компонент актуалізується у темах: «Топографія», «Картографія», «Українська держава», «Населення України». Більше це стосується практичної складової. У темі «Топографія» у структурі наявні практичні, завдання яких можна виконувати безпосередньо у своїй місцевості, а саме: «Визначення на топографічній карті географічних та прямокутних координат окремих точок, географічних та магнітних азимутів, абсолютних та відносних точок, падіння річки», яка більш усвідомлено розвине навички роботи з картографічними зображеннями у 8 класі, а також «Читання схеми руху транспорту свого міста (обласного центру)» допоможе познайомитись із моделями локальної мобільності. У темі «Картографія» краєзнавчий принцип закріплює практична робота «Визначення за градусною сіткою географічних координат точок,

азимутів, відстаней у градусах і кілометрах між точками на різних за просторовим охопленням картах», де можна використати мапи свого регіону. А також закріпити краєзнавчі знання темами індивідуальних досліджень, що стосуються визначення оптимального маршруту мобільності між визначними об'єктами свого району за допомогою навігаційної карти своєї області. Крім того, наявні завдання з використанням інструментів геоінформаційних систем, зокрема дистанційного зондування Землі, а саме дешифрування карт місцевості. Решту ж тем, які стосуються глобальних або національних процесів можна адаптувати лише до локальних проявів безпосередньо на місцевості. Але вони мають бути дуже чіткими, бо деякі з прикладів можуть не мати чіткої репрезентації і стати «натягнутими», що нівелюватиме реальний краєзнавчий контекст [15, с. 18 – 25].

3.3. Краєзнавча література

Краєзнавча література є найкращим виразником сформованої локальної спільноти, адже тільки у вихованні любові до рідного краю, розумінні довкілля місцевості, продовженні традиції, зокрема і організації повсякденних практик можливо утверджувати територіальну ідентичність. Саме вона є запорукою, що хтось із жителів докладеться до інтеграції усіх наукових розумінь та постійних досвідів людей і укладе з цього єдину працю для поселення, громади, краю, області тощо. Базою для інтеграції цих праць і розуміння досліджень на рівні регіонів чи держави очевидно визначатимуть діяльність Національної спілки краєзнавців та її регіональних чи районних відділень. Інституційно, на рівні територіальних громадам центрами краєзнавчої роботи є місцеві музеї (які, зазвичай, називають краєзнавчими), публічні бібліотеки, школи, туристичні клуби та гуртки. Такі ж об'єднання та установи функціонують на обласному щаблі.

Що взагалі можна розуміти під краєзнавчою літературою? Зазвичай, такими сприймаються комплексні, історичні чи географічні видання у яких інтегрована інформація щодо історичного або ж просторового розвитку поселення, громади, району, області. Однак, не менш змістовним краєзнавчим

матеріалом все ж є спогади очевидців та жителів, опис предметів побуту, господарської праці вдома, на сільськогосподарських угіддях, на підприємстві чи повсякденних практик. І, звичайно, аналіз фольклору та локальних мовних особливостей, що дозволить цілісно бачити ареали історично утворених невеликих спільнот та визначати їх спільний поступ.

3.4. Інтернет-джерела

На початок 2021 року в Україні зареєстровано близько 30 мільйонів інтернет-користувачів, тобто близько 67% населення держави. Тобто інтернет-ресурси – найбільш доступна платформа у можливості пошуку інформації чи літературних джерел з урахуванням того, що публікації за останні десятиріччя паралельно розміщують у вільне або ж комерційне користування. Стосується відповідне і краєзнавчих досліджень, особливо коли подано як окремі платформи із збірками праць, інтерактивним інтерфейсом з відеорядом тощо.

З найпростішого, краєзнавчу інформацію можна почерпнути з офіційних веб-сторінок органів місцевого самоврядування, закладів освіти, публічних бібліотек тощо. Класним форматом є і ведення краєзнавцями особистих блогів і системним розміщенням своїх напрацювань. Серед сучасних краєзнавчих проєктів виділимо «Ukrainer» - суспільно-культурний мультимедійний українознавчий проєкт, матеріали якого засновані на результатах власних експедицій. В інтерв'ю «The Ukrainian Week» засновник платформи Богдан Логвиненко зазначав, що брак інформації про варті уваги місцевості є найбільшою проблемою для розвитку туризму в Україні. Засновники та учасники проєкту згідно багатьох етнографічних напрацювань здійснили своє «робоче» районування для експедицій, а саме виділивши такі регіони: Бессарабія, Буковина, Волинь, Галичина, Закарпаття, Карпати, Наддніпрянщина, Поділля, Подніпров'я і Запоріжжя, Полісся, Полтавщина, Приазов'я, Причорномор'я, Сіверщина, Слобожанщина, Таврія. Результатами їх є публікації щодо локальних особливостей території, відеоблоги та відгуки. Крім того, це посприяло виходу видань «Ukrainer. Країна зсередини» та «Ukrainer. Країна зсередини 2» [3].

Віддати належне варто й веб-сторінці Інституту історії України НАН України. Тут зведено у єдиний розділ «Електронна бібліотека», де розміщено у pdf-форматі не тільки публікації щодо історії держави, але й регіональні та краєзнавчі розвідки.

РОЗДІЛ 4. ВИКОРИСТАННЯ ТУРИСТИЧНИХ РЕСУРСІВ СТРИЙСЬКОГО РАЙОНУ В ШКІЛЬНОМУ КРАЄЗНАВСТВІ

4.1. Географія освітньої сфери району

Освітню сферу Стрийського району формують 214 закладів загальної освітньої освіти та 134 закладів дошкільної освіти. Абсолютна більшість з них перебуває на балансі органів місцевого самоврядування. У контексті вимог до автономії закладів освіти відбувається їхня перереєстрація. На разі верифікованими суб'єктами освітньої діяльності визначено 54 заклади. З урахуванням реалій воєнного стану в Україні можливо процес призупинився або суттєво ускладнився, адже заклади загальної середньої або ж дошкільної освіти мають пройти бюрократичний процес безпосередньо у територіальних громадах через локальні депутатські комісії, загальне голосування місцевих обранців і пройти процедуру через департамент освіти обласної військової адміністрації [7]. Просторова структура шкіл, попри нові управлінські процеси відповідає поселенській структурі району із значною концентрацією закладів у містах та меншими показниками у напівпериферії.

Таблиця 2

Структура закладів загальної середньої освіти Стрийського району [7]

Територіальна громада	Тип	Кількість ЗЗСО
Гніздичівська	селищна	4
Грабовецько-Дулібівська	сільська	9
Жидачівська	міська	15
Розвадівська	сільська	8
Ходорівська	міська	25
Журавненська	селищна	16
Козівська	сільська	16
Сколівська	міська	16
Миколаївська	міська	24
Моршинська	міська	4
Стрийська	міська	44
Славська	селищна	17
Тростянецька	сільська	6
Новороздільська	міська	10

4.2. Досвід туристично-краєзнавчої роботи в школах району

Більшість діяльності спрямованої на безпосередню краєзнавчу компоненту в освіті реалізують у позашкільній роботі, яку провадять гуртки в школах, а також у місцевих будинках творчості дітей та юнацтва у колишніх районних центрах. Краєзнавчі гуртки позашкільних установ, зазвичай, найбільш продуктивні у атрактивності та наповнюваності, а шкільні часто мають більш виражену наукову спрямованість, зокрема в контексті конкурсів науково-дослідних робіт, Малої академії наук. Важливу роль у цьому виконують станція юних натуралістів у Стрию та гуртки відповідного профілю. Деякі школи безпосередньо відповідальні за туристичні зльоти тощо. Долучаються до роботи і публічні бібліотеки, які крім типових виставок-досє чи напрацювання матеріалів до періодичних видань, наприклад бібліотекари Жидачівської громади реалізують проєкт «Цікаве краєзнавство» на хвилях місцевого радіо, до якого залучають і школярів. Керівниця гуртка «Юні екскурсоводи» при опорному закладі освіти «Сколівська академічна гімназія» у структурі комунального закладі Львівської обласної ради «Львівський обласний центр краєзнавства, екскурсій і туризму учнівської молоді» розробляє методики впровадження краєзнавчі інтерактивні розваги. Загалом майже кожна громада має свої як індивідуальні, так і типові практики краєзнавчої роботи на основі локального географічного, історичного чи культурного матеріалу. Значимою подією регіонального та районного значення є проведення традиційних змагань із пішохідного туризму на туристичній базі «Карпати» за інституційної підтримки того ж обласного центру краєзнавства, екскурсій і туризму.

4.3. Проєкт тематики географо-краєзнавчих екскурсій у районі

З урахуванням особливостей туристичних ресурсів Стрийського району, досвіду і реалій у веденні туристично-краєзнавчої роботи вбачаємо три основні тематики у розробці екскурсій.

Перша з них стосується природничого блоку, саме порівняння умов групи ландшафтів: подільських, передкарпатських, бескидських та верховинських.

Тобто мова йде про ознайомлення та аналіз геолого-геоморфологічних, ландшафтних, метеорологічних і кліматичних, біотичних особливостей Карпат і Передкарпаття. Стрий, як найбільше місто і районний центр, може стати осередком для краєзнавчого аналізу пройдених маршрутів на південний-захід (в межах Сколівщини і Славщини), південь (Моршинська громада) з північним маршрутом (Миколаївщина) та південний-схід (Гніздичіщина, Жидачівщина та Ходорівщина) у контексті оцінки природних умов усього новоутвореного району.

Друга пов'язана з економічною діяльністю за ідентичними напрямки, де два перші стосуватиметься рекреаційного господарства, а два інших напрямки - важливих господарських суб'єктів що мають негативний вплив на довкілля, а саме про ПАТ «Миколаївцемент» (Миколаївська громада на півночі району), ПАТ «Кохавинська паперова фабрика (Гніздичівська громада на сході Стрийщини) тощо. Тобто різниця господарської спеціалізації у межах громад з наявним головним промисловим центром у Стрию є хорошим прикладом не просто для проведення краєзнавчих досліджень, а й можливістю ознайомлення з основами регіональної економіки.

Третій блок стосується історико-культурної спадщини та залишається найбільш типовим: відвідання краєзнавчих чи тематичних музеїв, архітектурних пам'яток (головно сакральних об'єктів) та природно-антропогенних атракцій на зразок печерних комплексів білих хорват тощо. Стрийський краєзнавчий музей «Верховина» у цьому блоці має мати інтегральне значення у зведенні цих знань і може бути фінальною точкою розроблених маршрутів. Навіть експозиційна структура дозволить формувати в учнів зібраний краєзнавчий образ місцевості проживання. Відділ «Природа Стрийщини» репрезентує геологічні етапи розвитку місцевості, просторову структуру корисних копалин, а також особливості флори та фауни південно-західної частини Львівщини. Етнографічний відділ показує типові взірці народних ремесл та знайомить з побутовою культурою краю. І важливий відділ історії краю, де сконцентрована інформації та речові пам'ятки про

найдавніші поселення, середньовічну історію міста та району, опришківський рух на цих теренах. Окрему увагу зосереджено на Стрийщину австрійського періоду, подіям Першої і Другої світової воєн, боротьбу жителів у період національно-визвольних змагань першої половини ХХ століття. Крім того, облаштований відділ присвячений російсько-українській війні. До структури музейного комплексу ще включені відповідний комплекс «Борцям за волю України», меморіальний музей Ольги Бачинської, музей Петра Обалія та музей-садиба родини Бандер.[9, с. 98-99]. Подібну концепцію музейної справи має музей Жидачівської землі, історико-краєзнавчі музеї в Сколому, Ходорові, Миколаєв тощо. Саме вони мають бути субцентрами учнівської туристично-краєзнавчої роботи у межах територіальних громад. Звичайно, є більш нішеві музеї (зазвичай присвячений персоналіям), але вони не спрямовані на формування інтегрованого підходу до аналізу і розуміння місцевості.

4.4. Проекти маршрутів географо-краєзнавчих екскурсій у районі

Стратегічно у проекті мережі будемо наголошувати на посиленні краєзнавчо-туристичних зв'язків північних (передкарпатських) та південних (карпатських) громад. Тобто учень із Сколого чи Славська має розуміти, що із себе у природничому та господарському плані представляє Новий Розділ, Ходорів чи Журавно. Тому маршрути географо-краєзнавчих маршрутів теж умовно варто поділяти на карпатські та передкарпатські.

Карпатські маршрути головно дотичні Сколівщини. Громадська організація «Ходи з нами» спільно з Львівським обласним центром краєзнавства, екскурсій і туризму учнівської молоді та НПП «Сколівські Бескиди» розробили десяток досить коротких, але пізнавальних краєзнавчих маршрутів. Зокрема це «Водоспад «Кам'янка», «Озеро «Журавлине», «Гора Ключ (могила Українських Січових Стрільців), «Скелі Довбуша», «Гора Лопата», Водоспад «Гуркало», «Бункер ГОСП ОУН-УПА» тощо [1; 2].

Маршрут до водоспаду Кам'янка та до озера Журавлине пролягає від дитячої турбази «Карпати» і має протяжність 4 км. Сама водойма є найбільшою окрасою НПП «Сколівські Бескиди», а вода має спад у шість

метрів та приурочений до Зовнішньофлішевих Карпат. А сам складається з одного каскаду, розділеного скельним виступом на два потоки. Таким чином діти можуть ознайомитись із особливостями рослинного покриву місцевості, а також з формування карпатського флішу та його геологічними властивостями. Відвідання озера Журавлине має сприяти географічній компетентності учнів за рахунок пізнання як цікавого рослинного покриву (зокрема рідкісних журавлини болотної, росички круглолистої, осоки багнової тощо), а також специфіки води самого озера, адже вона насичена сірководнем і є знайомою для всіх як мінеральна вода «Нафтуса» [1; 2].

Продовжити маршрут можна і до *гори Ключ*, але вже відстань збільшиться до 9,5 км. Вона буде цікавою для екскурсантів, адже є найвищою точкою Сколівських Бескидів з позначкою у 927 метри. Але більш важливе значення має сам культурний ландшафт утворений меморіальним похованням Січових Стрільців [1; 2].

Також маршрут може пролягати і до *гори Лопата*, адже має доволі пологий і зручний підйом і досить стрімкий спуск. На вершині встановлений пам'ятний хрест, присвячений бійцям УПА, які перемогли у бою з нацистами у липні 1944 року під час II Світової війни, Крім того, тут до теперішніх часів зберігаються окопи обох світових воєн [1; 2].

Цікавим є досить короткий маршрут до *водоспаду Гуркало* – гідрологічної пам'ятки природи місцевого значення. Водойма складається із одного каскаду, що розділений на два нерівномірні потоки. Гуркало відповідає назві у періоди інтенсивних злив з великим гуркотом спадаючи зі скельного виходу порід менілітової світи. Тобто природничі умови дозволяють проводити локальні геологічні та гідрологічні розвідки [1; 2].

Ще одним з варіантів продовження є краєзнавчий шлях до *Скель Довбуша* довжиною аж у 22 км і передбачає декілька денний похід. Сам же об'єкт являє з себе скельно-печерний комплекс із виступів пісковиків заввишки до 80 м. Кам'яний лабіринт завширшки 200 м тягнеться серед буково-смерекових лісових формацій зі північного-заходу на південний-захід майже на кілометр.

За наявними зрубамі, пазами, східцями доведено, що скелі використовувались як помешкання ще у X ст., а пізніше як фортеця. У X – XII ст. тут існувало язичницьке святилище. Опришківський рух, який очолював Олекса Довбуша споруджували захисні бар'єри, засіки. Увіковічення пам'яті лідера підкреслюють його роль у провіді цього руху у Карпатському регіоні [1; 2].

Громади району більше десяти років працювали над власним туристичним брендом, займались формуванням маршрутів (зокрема, краєзнавчих, спрямованих як для зовнішнього, так і внутрішнього спрямування). Акцент зробимо і на тих, які безпосередньо розроблені Туристичним інформаційним центром Стрийщини [1; 2].

Краєзнавчим визначено маршрут «*Мандрівки вулицями Стрия*», який актуальний найбільше, адже часто школярів привозять на змагання, конкурси, олімпіади у центр територіальної громади чи району. Знання такі важливі, адже асоціація з центром - базова для сприйняття рідного краю, а також закріплення територіальної ідентичності. Цей маршрут нескладний і дотичний до центральної частини Стрия, тому у його проведенні суттєво радше бажання і наявність часу, ніж складність організації заходу [1; 2].

Маршрут до *Палацу Бруницьких* та його околиць має як природничо- (дендрологічний парк підкреслює різноманіття рослинного покриву, так і історико-краєзнавчу (за рахунок мисливського замку та розуміння польського історичного етапу на цих землях) складову і дозволить цілісно оцінити культурний ландшафт Стрийщини саме на стику Карпат та Передкарпаття. Довжина близько 10 км і потребує до шести годин часу на повне відвідання.

Краєзнавчий маршрут «*БеСтріЛ*» направлений більше на учнів Стрия, Моршина з природною та історико-культурною спадщиною краю. Культурний ландшафт «зберігає пам'ять» про воєнні дії на цій території та має на території цікаві сакральні об'єкти. Протяжність 17 км. Велосипед дозволить більш повно пізнати маршрут і місцевість [1; 2].

Найбільш атрактивним є маршрут до *Скельного монастиря* (монастирський комплекс у печерах є унікальною спорудою сакрального

будівництва XIII — XVI століть) у селі Розгірне, адже це одна з найважливіших культурних пам'яток нової Стрийщини. На маршруті екскурсанти можуть відвідати пам'ятки та музеї у селах вздовж маршруту (як “Дідова аптека” у Розгірному або ж / та “зелене” господарство.

ВИСНОВКИ

На українських теренах є усталена освітньо-краєзнавча традиція у формуванні розуміння в молодого покоління сутності рідного краю та підходів до аналізу. І, звичайно, любові до «малої Батьківщини». Краєзнавчі студії можуть вивчатись як на локальному чи регіональному, так і національному рівнях. Значну роль у цьому відводиться шкільній географії, яка має сформувати відповідну компетентність в учнів щодо аналізу місцевості проживання. Практичну роль у застосуванні краєзнавчого принципу, окрім навчальної програми середньої школи відіграє туристична діяльність, яка може проявлятися у вигляді «польового» етапу дослідження або ж просто практичної складовою у вивченні просторів.

Новий укрупнений Стрийський район, попри докорінну зміну адміністративно-територіального устрою зі створених територіальних громад, надалі зберігає стабільну структуру суспільно-просторових зв'язків півдня Львівщини. Посилення повноважень органів місцевого самоврядування тільки розширило можливість локальних спільнот вирішувати нагальні соціально-економічні питання. Зокрема, це стосується і освітньої галузі за рахунок розширення автономії щодо фінансової самодостатності та навчального процесу. Це позначається на туристично-краєзнавчій роботі, адже частина громад має матеріальні можливості для її підтримки, а частина навпаки – брак. Особливо, у якості позашкільній діяльності.

Територія Стрийщини має значну кількість туристичних ресурсів як природних й антропогенних за рахунок тієї ж різниці просторових умов, однак існують диспропорції між карпатською і передкарпатською частинами. Наявна значна залежність географічного розташування відносно транспортних вісей.

Аналіз краєзнавчої діяльності у шкільній та позашкільній діяльності свідчить, що громади дещо ізольовані одна від одної щодо потенційної спільної краєзнавчої роботи. Нова Стрийщина ще є недостатньо органічна як єдина адміністративно-територіальна одиниця, але неоднорідність природно-

та суспільно-географічних умов дає можливості поєднати карпатські і передкарпатські місцевості.

Туристично-краєзнавчі маршрути районом мають розкривати особливості цих культурних ландшафтів у природному, соціальному та господарському вимірах і таким чином формувати у дітей та молоді розуміння особливостей просторового розвитку місцевостей проживання та околиць у межах Стрийщини.

На жаль, маємо констатувати, що туристично-краєзнавча робота в межах поселень громад, попри потужний потенціал, недостатньо висвітлена у фаховій чи науково-популярній роботі. Також перешкоджає її розвитку та ж ізольованість громад у цій роботі, недостатньо продуктивна діяльність інституцій, які мають розвивати краєзнавчий напрямок не тільки у межах громади, але й району і області на основі постійної колаборації. У наявних реаліях це і є найбільшим викликом у подальшому утвердженні шкільної краєзнавчої діяльності в районі у створенні формальної, неформальної мережі профільних структур і громадських об'єднань для реалізації відповідного принципу у середній освіті (особливо географічній) та сприянні в утвердженні територіальної ідентичності у межах нової Стрийщини

СПИСОК ВИКОРИСТАНИХ ДЖЕРЕЛ ЛІТЕРАТУРИ

1. Блистів І., Задільська Л., Гащак О. Пішохідні одноденні мандрівки з дитячої турбази «Карпати» - 22 с.
2. Веб-сайт Туристичного інформаційного центру Стрийщини URL: <https://www.stryi-tur.info/>
3. Веб-портал Ukraïner URL: https://ukraïner.net/?gclid=Cj0KCQiA7bucBhCeARIsAIOwr9IeyZNxzRz9O0VwffLmvnVQ4aO2RIY6kKJDmXRB1oUmqfehzaPwEaAkXeEALw_wcB
4. Верховна Рада в першому читанні ухвалила новий Закон «Про туризм»: що зміниться? URL: <https://www.tourism.gov.ua/blog/verhovna-rada-v-pershomu-chitanni-uhvalila-noviy-zakon-pro-turizm-shcho-zminitsya>
5. Географічне краєзнавство і краєзнавчий принцип навчання: Бібліографічний покажчик статей Б. О. Чернова. - К.: Міленіум, 2017. - 98 с.
6. Закон України «Про туризм» за відомостями Верховної Ради України (ВВР), 1995, №31, с. 24 URL: <https://zakon.rada.gov.ua/laws/show/324/95-%D0%B2%D1%80#Text>
7. Інформаційна система управління освітою Львівської області URL: <https://lv.isuo.org/>
8. Інформаційний портал «Децентралізація в Україні» URL: <https://decentralization.gov.ua/>
9. Калин Б. М., Станішевська М. В. Оцінка потенціалу та використання рекреаційних ресурсів Стрийського району Львівської області // Науковий вісник Львівського національного університету ветеринарної медицини та біотехнологій імені С. З. Гжицького. Серія: Сільськогосподарські науки - 2022 – Т. 22.(№ 93) – с. 97 – 101
10. Клапчук О. О. Туристично-рекреаційні ресурси Львівської області: монографія / О. О. Клапчук / Львівський інститут економіки і туризму. – Львів; Івано-Франківськ: Фоліант, 2012. – 192 с.

11. Костриця Микола. Наукові засади національного географічного краєзнавства // Журнал «Краєзнавство», Вип 1-2, 2009 – с. 39-45 URL: <http://dspace.nbuiv.gov.ua/bitstream/handle/123456789/31624/05-Kostritsya.pdf?sequence=1>
12. Коцан Н., Коцан Р., Сахнюк А. Методологічні основи дослідження туризму в регіоні // Міжнародні відносини, суспільні комунікації та регіональні студії –Луцьк – Вип. №1 (9), 2021 – с. 311 – 324 URL: <https://relint.vnu.edu.ua/index.php/relint/article/view/183/176>
13. Мальська М., Паньків Н. Туристично-ресурсний потенціал території: підручник / Марта Мальська, Наталія Паньків. – Київ: Видавець ФОП Піча Ю. В., 2022 – 534 с.
14. Навчальна програма для закладів загальної середньої освіти з географії для учнів 6-9 класів URL: <https://mon.gov.ua/storage/app/media/zagalna%20serednya/programy-5-9-klas/2022/08/15/navchalna.programa-2022.geography-6-9.pdf>
15. Навчальна програма для закладів загальної середньої освіти з географії для учнів 10-11 класів (рівень стандарту) URL: <https://mon.gov.ua/storage/app/media/zagalna%20serednya/programy-10-11-klas/2022/08/15/navchalna.programa-2022.geography-10-11-standart.pdf>
16. Надтока О. Ф. Краєзнавча складова підручників з географії для основної школи як засіб розвитку їх змістовного компонента та методичного апарату // Проблеми сучасного підручника. 2014. Вип. 14. с. 484 — 492.
17. Офіційний веб-сайт Національного природного парку «Сколівські Бескиди» URL: <https://skole.space/ua/home.html>
18. Паньків Н. М. Туристичні ресурси та їхні класифікації // Наукові записки Тернопільського національного університету імені Володимира Гнатюка. Серія: географія. – Тернопіль: СМП «Тайп». – №2, 2014 – с. 93 – 99. URL: <http://geography.tnpu.edu.ua/wp-content/uploads/2016/11/173.pdf>
19. Побидайло Н. Г. Методика реалізації краєзнавчої складової в процесі навчання фізичної географії: дис. канд. пед. наук: 13.00.02 – теорія та методика

навчання (географія) – Київ, 2015. – 222 с. URL: <https://undip.org.ua/wp-content/uploads/2021/06/dysertatsiia-Pobydaylo.pdf>

20. Сервіс для визначення кодів видів економічної діяльності за КВЕД-2005 та КВЕД-2010 URL: <http://kved.ukrstat.gov.ua/index.html>

21. Туристичні фірми Стрия // list (зручний сервіс вибору місць та послуг URL:<https://list.in.ua/%D0%A1%D1%82%D1%80%D0%B8%D0%B9/%D0%A2%D1%83%D1%80%D0%B8%D1%81%D1%82%D0%B8%D1%87%D0%BD%D1%96-%D1%84%D1%96%D1%80%D0%BC%D0%B8>

22. Чала О. В. Формування красзнавчої компетентності майбутніх географів у процесі фахової підготовки. Дисертація на здобуття наукового ступеня кандидата педагогічних наук за спеціальністю 13.00.04 — теорія і методика професійної освіти — Державний заклад “Луганський національний університет імені Тараса Шевченка”. Старобільськ. 2021. 246 с.