

Міністерство освіти і науки України  
Львівський національний університет імені Івана Франка

Географічний факультет

Допущено до захисту.

Завідувач кафедри географії України

Професор Лозинський Р. М.

«\_\_\_\_\_» \_\_\_\_\_ 2022 р.

Грицишин Христина Тарасівна

**КРАЄЗНАВЧІ ДОСЛІДЖЕННЯ В ОСВІТНІЙ ДІЯЛЬНОСТІ ВЧИТЕЛЯ  
ГЕОГРАФІЇ (НА ПРИКЛАДІ РАВА-РУСЬКОЇ МІСЬКОЇ  
ТЕРИТОРІАЛЬНОЇ ГРОМАДИ ЛЬВІВСЬКОЇ ОБЛАСТІ)**

Магістерська робота

напрямок підготовки 014.07 «Середня освіта (Географія)»

Науковий керівник:

Кандидат географічних наук, доцент

Лабінська Галина Миколаївна

Львів – 2022

## З М І С Т

ВСТУП.....	3
РОЗДІЛ 1. НАУКОВО-МЕТОДИЧНІ ОСНОВИ ДОСЛІДЖЕННЯ ОСВІТНЬОЇ ДІЯЛЬНОСТІ ВЧИТЕЛЯ ГЕОГРАФІЇ В УКРАЇНІ.....	5
1.1. Специфіка НУШ та вимоги до вчителя географії на сучасному етапі.....	5
1.2. Законодавче та нормативне регулювання викладацької діяльності.....	10
1.3. Сучасна специфіка навчального процесу.....	20
1.4. Освітні технології, використовувані на уроках географії...23	
РОЗДІЛ 2. РОЛЬ КРАЄЗНАВСТВА В ОСВІТНЬОМУ ПРОЦЕСІ.....	35
2.1. Сутність та структурний зміст краєзнавства.....	35
2.2. Краєзнавчий принцип навчання в шкільному курсі географії.....	39
РОЗДІЛ 3. ХАРАКТЕРИСТИКА РАВА-РУСЬКОЇ ТЕРИТОРІАЛЬНОЇ ГРОМАДИ.....	42
3.1. Фізико-географічна характеристика території Рава-Руської міської громади.....	42
3.1.1. Географічне положення, геологічна та геоморфологічна будова, ґрунтовий покрив.....	42
3.1.2. Кліматичні умови та водні ресурси.....	51
3.2. Історико-географічні особливості виникнення та розвитку Рава-Руської міської громади.....	55
3.3. Демографічна ситуація у Рава-Руській міській громаді.....	58
3.4. Суспільно-географічна характеристика господарства Рава-Руської міської громади.....	64

3.4.1.	Промисловість та транспорт.....	64
3.4.2.	Соціальна інфраструктура.....	68
3.4.3.	Сільське господарство .....	73
3.4.4.	Туристична діяльність .....	76
РОЗДІЛ 4.	ПРИКЛАДНІ РОЗРОБКИ УРОКІВ ГЕОГРАФІЇ ТА ВИХОВНОГО ЗАХОДУ З ВИКОРИСТАННЯМ КРАЄЗНАВЧИХ ДОСЛІДЖЕНЬ В ОСВІТНІЙ ДІЯЛЬНОСТІ ВЧИТЕЛЯ ГЕОГРАФІЇ.....	84
4.1.	Урок географії у 6 класі.....	84
4.2.	Виховний захід. Екскурсія «Природа рідного краю. Подорож у Рава-Руський регіональний ландшафтний парк «Равське Розточчя»» .....	89
	ВИСНОВКИ.....	95
	СПИСОК ВИКОРИСТАНИХ ДЖЕРЕЛ.....	98

## ВСТУП

Краєзнавство – це накопичення відомостей про певну територію. Воно виступає важливою складовою національно-патріотичного виховання, вивчати і пізнавати свою Батьківщину – основне його завдання. Роль краєзнавства сьогодні зростає як ніколи, не тільки як національного і морально-патріотичного виховання, а й як важливої складової навчання майбутніх поколінь.

В Україні питання загально-краєзнавчої та географо-краєзнавчої теорії розробляли О. Діброва, К. Дубняк, Я. Жупанський, В. Замковий, Ф. Заставний, І. Ковальчук, М. Костриця, М. Крачило, В. Круль, В. Кубійович, О. Маринич, Я. Мариняк, Ф. Матвієнко-Гарнага, М. Откаленко, І. Ровенчак, С. Рудницький, С. Русова, І. Тесля, Т. Тетерський, П. Тутковський, О. Шаблій, Є. Шипович, П. Шищенко, М. Янко та інші. На сучасному етапі розвитку суспільства національно-патріотичне виховання виходить на перший план у навчально-виховному процесі, яке передбачає формування національної самосвідомості, людської гідності та толерантності, любові до рідної землі, патріотизму. Таких важливих якостей можна набути в школі на уроках географії.

Викладати географію на краєзнавчій основі означає організовувати навчальний процес так, щоб місцевий краєзнавчий матеріал був вихідним для формування географічних уявлень, понять і закономірностей. Географія має тісний зв'язок з краєзнавчим принципом навчання, найкращим проявом якого є застосування не тільки урочної діяльності, а й позаурочної. Краєзнавчий принцип навчання пов'язує шкільну географію з життям. Завдяки йому вчитель зв'язує процес навчання і виховання, перетворює теоретичні знання учнів у конкретні вміння та навички.

**Об'єктом** дослідження є краєзнавчі дослідження вчителя географії на прикладі Рава-Руської міської територіальної громади.

**Предметом** дослідження виступає роль краєзнавчих досліджень в освітньому процесі вчителя географії.

**Мета** дослідження – обґрунтування ролі краєзнавчих досліджень в освітній діяльності вчителя географії при застосуванні науково-методичних підходів.

**Завдання дослідження:**

- окреслити основні положення нової української школи;
- визначити специфіку сучасного навчального процесу;
- відобразити вагомість ролі краєзнавства в освітньому процесі;
- охарактеризувати Рава-Руську міську громаду за визначеним планом;
- розробити урок географії та виховний захід, оперуючи результатами авторських краєзнавчих досліджень.

**Методи дослідження.** Аналіз і синтез досліджуваного матеріалу, індукції і дедукції, конкретизації, узагальнення, літературний, логічний метод, метод екстраполяції.

**Структура роботи.** Загальний обсяг магістерської роботи становить 105 сторінок. Робота складається з чотирьох розділів, дванадцяти підрозділів, вступу, висновків, списку використаних джерел (64 позиції), містить 14 рисунків і 2 таблиці. На початку роботи розміщено її зміст.

# РОЗДІЛ 1. НАУКОВО-МЕТОДИЧНІ ОСНОВИ ДОСЛІДЖЕННЯ ОСВІТНЬОЇ ДІЯЛЬНОСТІ ВЧИТЕЛЯ ГЕОГРАФІЇ В УКРАЇНІ

## 1.1. Специфіка НУШ та вимоги до вчителя географії на сучасному етапі.

Нова українська школа (НУШ) – довготермінова реформа освітньої галузі, яку було розпочато у 2018 році. Головним інструментом програми є сучасні інформаційно-комунікаційні технології (ІКТ). Масове впровадження ІКТ дозволить оптимізувати навчальні процеси та суттєво розширити можливості педагогів та учнів, сприяючи формуванню необхідної життєвої та професійної компетентності в останніх [34].

Основною метою НУШ є створити школу, в якій буде комфортно вчитись і яка дасть учням практичні навички застосування знань у повсякденному житті, нову школу, де навчать мислити критично, самостійно проводити експерименти та вільно висловлювати власну думку.

Таблиця. 1.

Формула Нової української школи [34]

Педагогіка партнерства	Повага до особистості, дотримання принципів соціального партнерства
Новий зміст	Розвиток ключових компетентностей, необхідних для успішної самореалізації
Виховання на цінностях	Формування ціннісних ставлень та суджень, важливих для гармонійного особистого і суспільного життя
Сучасне освітнє середовище	Орієнтування освітнього простору на розвиток інтересу і мотивації дітей до навчання
Орієнтація на учнів	Максимально враховуються права дитини, її інтереси, потреби та здібності
Справедливе фінансування і рівний доступ	Публічні фінанси розподіляються прозоро, з урахуванням потреб усіх сторін

Нова структура	Навчання у старших класах тепер буде тривати 3 роки (10-12 класи)
Автономія школи	Навчальні заклади отримали широку автономію
Вмотивований вчитель	Педагог отримує академічну свободу в навчальному процесі, велика увага приділяється матеріальному стимулюванню

У новій українській школі впроваджується STEM-освіта, де діти застосовують знання з різних областей: математики й інших точних наук, інженерії, дизайну та використовують цифрові пристрої. Учні отримують практичну реалізацію своїх знань, засвоюють загальне розуміння процесу створення проєкту і роботи над ним.

*STEM*-освіта – це:

- практика (учні виконують конкретні завдання, що дозволяє краще засвоїти теоретичний матеріал);
- дослідницький підхід (працюючи в польових або лабораторних умовах, школярі мають змогу наочно спостерігати, як відбуваються різні процеси);
- візуалізація (допомагає учням навчитися чітко подавати ідеї, пропозиції та завдання);
- командна робота (працюючи у групах над проєктом, діти розвивають організаційні та комунікаційні навички);
- інженерія (вивчення основ інженерії та природних причинно-наслідкових зв'язків необхідне для гармонійного розвитку людини майбутнього) [34].

*STEM*-освіта робить навчальний процес цікавішим та допомагає ефективніше засвоювати матеріал. Одним з головних завдань є розвиток у дитини системного та оригінального мислення. Завдяки поєднанню методів з різних наук, школярі навчаються дивитися на речі глобально.

Головним завданням НУШ є розвиток таких вмінь та навичок:

- системне та критичне мислення;

- уміння чітко висловлювати думки як письмово, так і усно;
- здатність логічно обґрунтовувати свої ствердження;
- уміння адекватно сприймати прочитану інформацію;
- ініціативність;
- творчість;
- контроль емоцій;
- здатність оцінювати ризики, розв’язувати проблеми, приймати рішення та співпрацювати з іншими людьми [34].

Частиною формули НУШ є педагогіка партнерства, а саме трикутник учень – учитель – батьки. Передбачається, що родина має бути залучена до навчання дитини, співпрацювати з учителем. Він, у свою чергу, має стати для дитини другом.

Основні принципи педагогіки партнерства:

- повага до особистості;
- доброзичливість і позитивне ставлення;
- довіра у відносинах;
- діалог – взаємодія – взаємоповага;
- розподілене лідерство (проактивність, право вибору та відповідальність за нього);
- принципи соціального партнерства (рівність сторін, добровільність узяття зобов’язань, обов’язковість виконання домовленостей) [34].

У концепції нової української школи важливе місце відведене питанню про створення творчого середовища для учнів на зміну класам з партами має прийти приміщення в якому можна швидко змінювати інтер’єр відповідно до заняття та з мобільними робочими місцями. Активне впровадження інформаційно-комунікаційних технологій дозволить оптимізувати навчальний процес, зробити його максимально цікавим для учнів, для ефективнішого опанування школярами потрібних компетентностей.



Компетентність – набір знань, навичок та цінностей, який визначає спроможність людини існувати у суспільстві, вести подальше навчання та професійну діяльність.

Основними компетентностями НУШ є:

- обізнаність та самовираження у сфері культури;
- математична грамотність;
- спілкування державною мовою;
- спілкування іноземними мовами;
- соціальна та громадянська компетентності;
- уміння вчитися впродовж життя;
- компетентності у природничих науках і технологіях;
- інформаційно-цифрова грамотність;
- екологічна грамотність і здорове життя;
- ініціативність і підприємливість [34].

Усі компетентності є однаково важливими. Вони розвиваються на різних заняттях впродовж всього періоду навчання. Спільними для всіх компетентностей є вміння читати і розуміти прочитане, висловлювати думку усно і письмово, критичне мислення, здатність логічно обґрунтовувати позицію, виявляти ініціативу, творити, уміння вирішувати проблеми, оцінювати ризики та приймати рішення, уміння конструктивно керувати емоціями, застосовувати емоційний інтелект, здатність співпрацювати в команді.

Щодо структури навчання то воно триватиме 12 років, як прийнято в більшості розвинених країн. Початкова школа триває чотири роки і поділяється на два цикли (1-2 класи – адаптаційно-ігровий, 3-4 класи – основний). Базова середня освіта – п'ять років і поділяється на два цикли (5-6 класи – адаптаційний, 7-9 класи – базове предметне навчання). Профільна середня освіта – три роки, передбачає вибір академічного чи професійного спрямувань. Академічне спрямування передбачає поглиблене вивчення

певних предметів (обираються не тільки предмети, але й їх рівень складності), орієнтацію на подальше навчання в університеті. Професійне забезпечує отримання першої професії і повну загальну середню освіту. Можливість навчатися далі цей напрямок не обмежує [34, 59].

Успішне вирішення завдань виховання молодого покоління безпосередньо пов'язане з вдосконаленням підготовки вчителів, їх професійної майстерності, культури та ерудиції. На сучасному етапі вимог до педагога є досить багато. В першу чергу людина, яка навчає дітей повинна бути яскравою особистістю, носієм загальнолюдських цінностей, глибоких знань та культури.

Вчитель географії насамперед повинен добре знати географію та суміжні з нею науки. Має пов'язувати навчання предмету з сучасністю, будучи глибоко обізнаним з навколишнім світом. Учитель повинен бути активним в культурному, економічному, політичному, суспільному житті, має цікавитися мистецтвом, фольклором, історією, релігією як творчим надбання тих народів, про які йому потрібно розповідати на заняттях.

Важливою складовою науково-дослідницької діяльності вчителя є проведення краєзнавчих робіт. Кожен курс географії передбачає проведення виховного заходу, різноманітних подорожей та екскурсій, що дає змогу учням наочно ознайомитися з різними природними об'єктами та явищами.

Важливо оперувати приладами та інструментами, які використовують в географічних спостереженнях та дослідженнях, вміло володіти інформаційно-комунікативними технологіями.

Сучасному педагогу важливо створити власний імідж. Вчитель нової формації – особистість, здатна до активної педагогічної творчості та постійного самовдосконалення. Перш за все педагог має бути врівноважений та виважений в своїх міркуваннях. В структурі міжособистісних відносин повинен переважати демократичний стиль спілкування, прагнення до співробітництва з колегами та висока самооцінка. Вчитель повинен гарно виглядати, найкраще підійде костюм класичного стилю в пастельних тонах,

стриманий макіяж та аксесуари. Серед професійних рис педагога важливе місце посідають: ерудованість та вільний виклад матеріалу, вміння враховувати вікові та психологічні особливості учнів, грамотність, володіння темпом мови, налаштовувати позитивну атмосферу на уроці, вміння діяти в конфліктних ситуаціях, вміння контролювати ступінь засвоєння навчального матеріалу та справедливе оцінювання знань [56, 60].

Отже, нова українська школа – це реформа шкільництва Міністерства освіти та науки, яка передбачає створення школи, в якій буде приємно навчатись та набуті знання і вміння застосовувати в повсякденному житті. Основною метою реформи є виховання свідомих громадян України, здатних до життя в суспільстві, цивілізованій взаємодії з природою, самовдосконалення та самореалізації, трудової діяльності та громадської активності.

Особистість сучасного вчителя географії – це цілісність професійних, особистісних та загальнолюдських цінностей. Вчитель географії повинен завжди бути цікавим для учнів, саморозвиватися, створювати в школі позитивну атмосферу, завдяки якій у дітей виникатиме прагнення до знань.

## **1.2. Законодавче та нормативне регулювання викладацької діяльності.**

Новий закон «Про освіту» був ухвалений у вересні 2017 р., який регулює основні засади нової освітньої програми. Новий Державний стандарт початкової освіти Кабінет Міністрів затвердив у лютому 2018 року.

Новий стандарт початкової освіти проходив апробацію у 100 школах у 2017-2018 рр., а у навчальному році за 2018-2019 роки за цим стандартом розпочали навчання першокласники всієї України.

Протягом 2018-2019 років відбувається активне перенавчання вчителів початкових класів, адже новий стандарт освіти передбачає, що вчителі мають працювати за іншими підходами. Вчителі навчаються як дистанційно, так і

очно, де спеціально підготовлені тренери закріплюють отримані знання педагогів на практиці.

Новий закон «Про освіту» [2] передбачає, що вчитель з високим рівнем професійної майстерності має володіти методиками компетентнісного навчання і новими освітніми технологіями, повинен отримати свободу дій, обирати навчальні матеріали, імпровізувати та експериментувати аби навчати по-новому.

Міністерство освіти і науки пропонує типові навчальні програми, але вчителі можуть доповнювати їх або ж створювати свої. Педагог тепер обмежений лише Державним стандартом. Учитель, який отримав свободу навчати, має отримати й свободу навчатися. І ця свобода теж передбачена реформою. Має запрацювати принцип «гроші ходять за вчителем»: педагоги зможуть підвищувати кваліфікацію за державні кошти не лише в Інститутах післядипломної педагогічної освіти, а й в обраних самими педагогами організаціях. Є лише дві вимоги: за п'ять років підвищення кваліфікації має скласти 150 годин, а навчання має відбуватись щорічно.

Державна служба якості освіти розробила Рекомендації до побудови внутрішньої системи забезпечення якості освіти у ЗЗСО, на допомогу директорам, бо у 2019 році було змінено процедуру атестації шкіл на порядок проведення інституційного аудиту, який має стати інструментом підтримки закладів [35].

5 вересня 2017 року Верховна Рада ухвалила Закон України «Про освіту» [2]. 25 вересня новий закон підписав президент України. Цей закон регулює суспільні відносини, що виникають у процесі реалізації конституційного права людини на освіту, прав та обов'язків фізичних і юридичних осіб, які беруть участь у реалізації цього права, а також визначає компетенцію державних органів та органів місцевого самоврядування у сфері освіти.

Одним з основних нововведень закону є 12-річна середня освіта. Мова навчання – українська, мова навчання національних меншин реалізується через окремі групи, або викладання окремих предметів мовою національних

меншин. За законом нацменшини зможуть вчитися рідною мовою до 5-го класу, після чого всі предмети будуть викладати тільки українською мовою.

Школа буде трирівнева: початкова – 4 роки, вводиться з 2018 року, базова середня освіта – 5 років (гімназії), вводиться з 2022 року, профільна середня освіта – 3 роки (ліцеї та заклади професійної середньої освіти), вводиться з 2027 року.

З'являється нова посада – інститут освітнього омбудсмена, який забезпечує належні умови для реалізації права особи на освіту в системі освіти. Освіта в Україні має будуватися за принципом рівних можливостей для всіх.

У Законі України «Про освіту» містяться ті основні принципи і положення, на основі яких визначається стратегія і тактика реалізації законодавчо-закріплених ідей розвитку освіти в Україні.

Ці положення адресуються одночасно і суспільству, і самій системі освіти, і особистості, забезпечуючи як «зовнішні» соціально-педагогічні умови розвитку системи освіти, так і «внутрішні» власне педагогічні умови її повноцінної життєдіяльності.

До основних положень відносять: гуманістичний характер освіти; пріоритет загальнолюдських цінностей; вільний розвиток особистості; загальна доступність освіти; безплатність загальної освіти; всебічний захист того, хто навчається; особливе значення в управлінні, функціонуванні і розвитку школи має збереження єдності державно-національного, культурного і освітнього простору; свобода і плюралізм в освіті; відкритість освіти; демократичний, державно-громадський характер управління освітою; світський характер освіти в державних, муніципальних освітніх закладах; здобуття освіти рідною мовою; зв'язок освіти з національними і регіональними культурами і традиціями; наступність освітніх програм; варіативність освіти; розмежування компетенції суб'єктів системи.

Центральною ланкою системи освіти в Україні є загальна середня освіта, до складу якої входять: середні загальноосвітні школи, школи з поглибленим вивченням окремих предметів, гімназії, ліцеї, вечірні школи, освітні заклади

інтернатного типу, спеціальні школи для дітей з вадами у фізичному і психічному розвитку, позашкільні навчальні заклади.

Головним завданням загальноосвітніх навчальних закладів є: створення сприятливих умов для розумового, морального, естетичного і фізичного розвитку особистості; формування наукового світогляду; засвоєння учнями системи наукових знань про природу, суспільство, людину, її працю, прийомів самостійної діяльності.

Закон України «Про освіту» має сім розділів:

- I. Загальні положення.
- II. Система освіти.
- III. Учасники навчально-виховного процесу.
- IV. Фінансово-господарська діяльність, матеріально-технічна база закладів освіти.
- V. Міжнародне співробітництво.
- VI. Міжнародні договори.
- VII. Відповідальність за порушення законодавства про освіту [2].

У преамбулі до закону «Про освіту» відзначено, що метою освіти є всебічний розвиток людини як особистості та найвищої цінності суспільства, розвиток її талантів, розумових і фізичних здібностей, виховання високих моральних якостей, формування громадян здатних до свідомого суспільного вибору, збагачення на цій основі інтелектуального, творчого, культурного потенціалу народу, забезпечення народного господарства кваліфікованими фахівцями [2].

Освіта в Україні ґрунтується на засадах гуманізму, демократії, національної самосвідомості, взаємоповаги між націями і народностями. Україна визнає освіту пріоритетною сферою соціально-економічного і культурного розвитку суспільства.

Структура і зміст програми з географії базуються на принципах неперервності й наступності шкільної географічної освіти, її інтеграції на

основі внутрішньопредметних і міжпредметних зв'язків, гуманізації, урахування вікових можливостей учнів, практичної спрямованості.

Програма шкільної географії відображає наскрізні змістові лінії, що зазначені в Державному стандарті базової і повної загальної середньої освіти та наскрізні теми, що передбачені концепцією НУШ.

Навчальні досягнення учнів з географії оцінюються з урахуванням їх індивідуальних особливостей. Основним критерієм оцінювання є не обсяг вивченого, а вміння аналізувати, встановлювати причинно-наслідкові зв'язки, узагальнювати вивчений матеріал, використовувати його в життєвих ситуаціях та самостійно здобувати знання.

У початковій школі з курсу «Природознавства» учні отримують окремі елементи географічних знань, поглиблення яких відбувається у 5 класі, де в учнів формується початкове уявлення про Всесвіт, Землю як планету Сонячної системи, геосфери та складові середовища життя людини.

Географія у 6 класі (Загальна географія) – це перший систематичний курс нового шкільного предмета. Програма курсу розрахована на 70 годин (2 години на тиждень), з яких запланований резерв часу становить 6 годин. Під час вивчення загальної географії в учнів формуються уявлення про Землю як природний комплекс, особливості земних оболонок та їх взаємозв'язки. Початковий курс географії також містить відомості про географічні подорожі та дослідження нашої планети, особливості зображення земної кулі на глобусі й карті, кількість і розміщення її населення, людські раси, положення України та окремих держав на політичній карті світу. Таким чином, у 6 класі розпочинається формування загальної географічної культури школярів та поступове навчання картографічній мові. Учні оволодівають основними географічними уявленнями та поняттями, набувають певних умінь у роботі з різними джерелами географічної інформації.

Для досягнення окресленої мети вчителю необхідно вирішувати такі навчально-методичні завдання:

- розвивати пізнавальний інтерес учнів до об’єктів і процесів навколишнього світу;

- навчити встановлювати зв’язки в системі географічних знань і на цій основі формувати ключові компетентності: вміння вчитися, громадянську, соціальну, підприємницьку, загальнокультурну, інформаційну;

- залучати учнів до практичної діяльності щодо застосування отриманих географічних знань і вмінь у повсякденному житті [33].

Програмою передбачено виконання восьми практичних робіт, чотири з яких потрібно оцінити обов’язково, решту – на вибір учителя. Крім того, до окремих тем наведено теми досліджень.

Географія у 7 класі (Материки та океани) є логічним продовженням курсу географії, що вивчався у 6 класі, й значною мірою спирається на його матеріал. Як і в 6 класі, на вивчення географії материків та океанів передбачено 70 годин (2 години на тиждень), 6 з яких становлять резерв часу. Головною метою вивчення географії у 7 класі є формування географічних знань про природу материків та океанів, їхню цілісність і диференціацію, про населення та його життєдіяльність у різних природних умовах. Водночас розширюються знання про географічну оболонку та її компоненти. Зміст курсу створює необхідну основу для розуміння учнями ролі географічної оболонки у житті людей і впливу суспільства на природні умови.

Для досягнення зазначеної мети вивчення географії у 7 класі окреслено такі завдання:

- продовжити формувати в учнів знання про географічну диференціацію природи Землі від загальнопланетарного до 8 регіонального рівня;

- створити географічні уявлення про великі частини земної поверхні – природні комплекси материків та океанів, їх просторову неоднорідність;

- дати первинні поняття про політичну карту, населення та види його господарської діяльності, екологічні виклики людства;



– розвивати картографічну грамотність учнів, формувати практичні уміння щодо знаходження, систематизації та презентації різноманітної географічної інформації [33].

Програмою передбачено виконання 12 практичних робіт, чотири з яких є обов'язковими для оцінювання. Більшість практичних робіт виконуються з використанням різноманітних тематичних карт атласу та контурних карт. Уміння працювати з різними за змістом картами є одним із найважливіших показників якості підготовки учнів під час вивчення географії материків та океанів. Програмою передбачено також різноманітні дослідження.

Вивчення географії у 8 класі (Україна у світі: природа, населення) спрямоване на формування науково-географічної картини своєї держави як складника світової спільноти держав на основі комплексного її вивчення. Цей курс допомагає учневі усвідомити себе громадянином України, сформувати знання про природу та населення країни, свого регіону, виховати повагу до українського народу, його культури, відчутти себе справжнім патріотом своєї держави. Програма курсу розрахована на 70 годин (2 години на тиждень), з яких 3 години становлять резерв часу. Важливим принципом побудови змісту курсу є інтеграція, що реалізується у поєднанні фізико- та суспільно-географічних складників під час вивчення природних комплексів і населення України та свого регіону з урахуванням уже здобутих знань про природу материків і океанів, населення країн світу з курсу географії, що вивчався у 7 класі. Зокрема, вивчення теми «Населення України» здійснюється на основі тем про населення світу в курсах географії у 6 та 7 класах та внаслідок поглиблення їх змісту. Особлива роль географії у 8 класі полягає у значному її світоглядному потенціалі й тісних взаємозв'язках змісту із сучасністю та особистим досвідом учнів.

Для досягнення окресленої мети вивчення географії у 8 класі спрямоване на вирішення таких завдань:

- сформувати в учнів знання та уявлення про Україну як цілісну країну, в якій відбуваються різноманітні глобальні та регіональні природні, суспільно-географічні та екологічні процеси;
- розкрити нові поняття і закономірності та поглибити й узагальнити вже сформовані теоретичні знання з фізичної та суспільної географії;
- сформувати уявлення про окремі поняття суспільно-географічного змісту;
- продовжити розвиток практичних умінь і навичок самостійної роботи, що сприятимуть активній соціально відповідальній поведінці учнів у географічному просторі країни [33].

Програмою передбачено виконання 11 практичних робіт, з яких чотири є обов'язковими для оцінювання. Вони спрямовані на розвиток умінь і навичок роботи з картами та іншими джерелами географічної інформації; виявлення зв'язків природи і суспільства в межах України, їх взаємного впливу, що сприятиме подальшому розвитку в учнів навчально-пізнавальної компетенції і формуванню ціннісно-сміслової та соціально-професійної компетенцій. Запропоновані також завдання творчого характеру (дослідження), які, як і в попередніх курсах, можна оцінювати вибірково.

Вивченням географії у 9 класі (Україна і світове господарство) завершується географічна освіта учнів в основній школі на базовому рівні. На цей курс відведено 52 години (1,5 години на тиждень), з яких 3 години становлять резерв часу. Провідною метою цього курсу є формування знань про тенденції розвитку національного та світового господарства й визначення місця України в сучасному світі.

Зазначена мета передбачає реалізацію таких завдань:

- сформувати нові поняття й базові знання про суспільну географію та особливості розвитку сучасного господарства в Україні і світі;
- ознайомити із структурою світового господарства та її відображенням в економіці України, найважливішими глобальними проблемами людства;

- навчити виявляти та аналізувати економічні, соціальні й екологічні процеси та явища на глобальному, регіональному і локальному рівнях;
- показати роль міжнародного співробітництва у розв’язанні глобальних проблем людства;
- розвивати в учнів пізнавальний інтерес, інтелектуальні та творчі здібності, самостійну навчальну діяльність шляхом пошуку та опрацювання географічної і статистичної інформації з різних джерел [33].

Важливим принципом побудови змісту географії у 9 класі є інтеграція, яка реалізується через поєднання суспільно-географічних складових під час вивчення особливостей розвитку та розміщення господарства у світі, Україні та своєму регіоні. Курс має чітко визначену практичну спрямованість, яка реалізується в ході виконання практичних робіт, аналітичних завдань та досліджень. Програмою передбачено виконання семи практичних робіт, з яких чотири є обов’язковими для оцінювання. Вони спрямовані на розвиток умінь і навичок роботи з географічними картами та іншими джерелами інформації.

Програмою передбачено виконання досліджень, тематика яких може бути змінена вчителем у рамках вивчення відповідної теми. При виборі теми дослідження рекомендується враховувати регіональні особливості, навчально-методичне забезпечення та матеріально-технічне оснащення освітньої діяльності. Із запропонованої тематики досліджень учень за бажанням вибирає 1-2 дослідження (впродовж року) та виконує його індивідуально або у групі. Результати дослідження презентуються і оцінюються вчителем.

Запропонований розподіл годин за розділами і темами у програмах курсів географії є орієнтовним і може бути змінений учителем в обсязі до 20% передбаченого програмою часу. Резервну частину навчального часу учитель може використати на свій розсуд для глибшого вивчення або повторення певного навчального матеріалу з урахуванням здібностей та навчальних можливостей учнів конкретного класу або для тематичного оцінювання (уроків систематизації та узагальнення) [33].

У 2022-2023 навчальному році учні 6-9 класів продовжать вивчати географію за оновленою навчальною програмою, затвердженою наказом МОН від 03.08.2022 р. №698, та навчальною програмою для 8-9 класів з поглибленим вивченням географії, рекомендованою Міністерством освіти і науки України (лист МОН від 25.08.2020 № 1/11-5718). У старшій школі учні 10-11 класів вивчатимуть географію на рівні стандарту (52 години, 1,5 години на тиждень – 10 клас; 35 годин, 1 година на тиждень – 11 клас) оновленою навчальною програмою, затвердженою наказом МОН від 03.08.2022 р. № 698, та на профільному рівні (175 годин, 5 годин на тиждень) за навчальною програмою, затвердженою наказом МОН від 23.10.2017 р. № 1407.

Основні точкові зміни, які були внесені до навчальних програм з географії для 8, 10, 11 класів закладів загальної середньої освіти пов'язані із зміною сучасної глобальної суспільно-економічної та геополітичної ситуації у світі. Зокрема, актуалізовано вивчення питання біженців та внутрішньо переміщених осіб у темах з вивчення демографічних процесів населення світу та України у програмі з географії для 8, 11 класів закладів загальної середньої освіти. Також, було вилучено з програми для 10 класу (рівень стандарту) тем, які стосуються вивчення географії Білорусі та деяких тем з географії російської федерації, у зв'язку з їхньою військовою агресією проти України та натомість доповнено до переліку країн Азії вивчення географії Республіки Корея, оскільки економічна модель цієї країни може бути прикладом для України. Водночас були внесені окремі зміни щодо формулювання змісту деяких тем. Зважаючи на академічну свободу педагогічного працівника, зазначену у статті 54 Закону України «Про освіту», яка передбачає вільний вибір форм, методів і засобів навчання, вчитель може самостійно визначати кількість годин на вивчення програмного матеріалу за темами курсів 6-9 класів та 10-11 класів, як на рівні стандарту, так і профільному. Він може на власний розсуд змінювати розподіл годин між темами і розділами, використовувати години резервного часу з метою глибшого вивчення окремих тем, проведення уроків узагальнення і систематизації знань після вивчення великих розділів і

тем, проведення екскурсій, зустрічей, обговорення дискусійних питань, що виникли під час вивчення певних тем тощо.

У процесі вивчення курсів географії в 6-11 класах комплексно реалізуються всі ключові компетентності базової та старшої школи. Особливу увагу приділено розвитку компетентностей у галузі природничих наук, що передбачає: формування наукового світогляду; здатність застосовувати відповідні наукові знання для пояснення природних процесів і явищ; набуття досвіду дослідження природи та формулювання узагальнень і висновків на основі отриманої інформації; розуміння змін у природі, зумовлених діяльністю людини, та їх можливих наслідків [15].

Отже, Закон України «Про освіту» відрізняється рядом нововведень – терміном здобуття освіти в 12 років, більшою автономією шкіл, збільшенням оплати вчителям, зміною правил атестації вчителів та правил підвищення їх кваліфікації, уточненнями повноважень директорів шкіл та регламентація їх каденції та обрання, ширшим впровадженням державної мови навчання.

### **1.3. Сучасна специфіка навчального процесу.**

У зв'язку з пандемією *COVID-19* дистанційне навчання спричинило погіршення якості та доступності освіти. На початку пандемії 90% шкіл по всьому світу були зачинені. На дистанційне навчання перейшли всі навчальні заклади в Україні весною 2020 року. Адаптивний карантин в Україні було запроваджено через кілька місяців, який передбачав поділ України на зони епідеміологічної безпеки: «зелену», «жовту», «помаранчеву» та «червону». У зв'язку з чим заклади загальної середньої освіти переходили з дистанційного навчання на змішане і навпаки, а заклади вищої освіти залишались на дистанційному навчанні.

Навчання під час карантину було напруженим для всіх: вчителів, викладачів, батьків, учнів, студентів.

Через відсутність попереднього досвіду дистанційного навчання виникла низка проблем:

- брак попереднього досвіду дистанційного навчання у вчителів та викладачів (раніше не використовували технології дистанційного навчання у своїй педагогічній діяльності, не отримували рекомендацій щодо методики проведення дистанційного навчання або навчання за допомогою освітніх онлайн-інструментів);
- брак універсального доступу до інтернету та обладнання, необхідного для навчання (відсутність високошвидкісного інтернету та індивідуального обладнання);
- неузгодженість телевізійних уроків та шкільної програми;
- значна частина матеріалу була залишена на самостійне опрацювання;
- проблематичне проведення контролю знань [38].

Нестача комп'ютерного обладнання чи робочого місця, низька якість інтернету, різні психологічні причини та особливості сприйняття інформації провокують низькі навчальні досягнення. Діти з малозабезпечених родин, діти з сільської місцевості є особливо вразливими у доступі до освіти. Низькі доходи унеможливають забезпечити індивідуальне місце для навчання, доступ до якісного інтернету та необхідної техніки. За даними офіційної статистики прослідковується нерівність у підключенні інтернету між великим містом та селом, у селі підключення фіксується вдвічі рідше [38].

Зручними сервісами для дистанційного навчання є такі платформи: «Мій клас», *Google Classroom*, *Moodle*, *Google forms*, *Testorium*, вони перевірені в роботі, зручні в користуванні, вчитель з легкістю зможе викладати навчальний матеріал, презентації, відео, практичні роботи, оцінювати знання за допомогою тестів. Додаток *ZOOM* є зручним для проведення конференцій, консультацій, вебінарів, зручно демонструвати презентації, навчальні відео, схеми, карти.

Такі сервіси як: *Google Maps*, *Arta&Culture*, *Street View* допоможуть в пошуках нових підходів в підготовці до уроків географії та закріплення нового

матеріалу. *Seterra Online* – це географічна вікторина, за допомогою якої можна з легкістю вивчати номенклатуру, розташування країн та столиць, прапори та різні географічні об'єкти. При вивченні країн та регіонів в 10-му класі корисний буде портал *Earthcam.com*, на якому зібрано колекцію вебкамер, встановлених у всіх містах світу. Створювати карти можна за допомогою програми *Ethermap*.

Пандемія *COVID-19* змусила всіх освітян адаптуватись до дистанційного навчання. Однак війна в Україні внесла свої корективи: руйнування шкіл; відсутність дітей, а подекуди й цілих класів в освітньому процесі через бойові дії, чи повітряні тривоги; вимушено переселені педагоги та учні, котрі працюють та навчаються в нових для себе школах як в Україні, так і за її межами.

Організація освітнього процесу має відбуватися в безпечному середовищі, в дистанційному, очному чи змішаному режимах, в разі нестачі для учнів місць в укритті школи. Можливе розділення класу на групи та почергове навчання в різних режимах. Практичні заняття можуть проводитись очно, лекційні дистанційно. Форму навчання для своїх дітей обирають батьки, з огляду на безпекову ситуацію в тому чи іншому населеному пункті, яка визначається рішенням військово-цивільних адміністрацій. Форма навчання може змінюватись впродовж навчального року, в залежності від безпекової ситуації у поселенні. Запровадження та організація освітнього процесу в певному режимі, у тому числі у разі включення сигналу «Повітряна тривога» або інших сигналів оповіщення, здійснюється відповідно до листа МОН від 30.06.2022 № 1/7322-22 «Про організацію 2022-2023 навчального року».

Організація освітнього процесу не повинна призводити до перевантаження учнів та має забезпечувати безпечні, нешкідливі та здорові умови здобуття освіти. Розклад навчальних занять, розподіл навчального навантаження протягом тижня, тривалість навчальних занять і перерв між ними здійснюється відповідно до вимог Санітарного регламенту для закладів загальної середньої освіти (затверджений наказом МОЗ України 25 вересня

2020 р. № 2205, зареєстрований в Міністерстві юстиції України 10 листопада 2020 р. за № 1111/35394). Тривалість виконання завдань для самопідготовки учнів у позанавчальний час не рекомендується більше 1 години у 3-5 класах, 1,5 години у 6-9 класах, 2 години – у 10-11(12) класах. Учням 1-2 класів не рекомендовані обов'язкові завдання для самопідготовки у позанавчальний час [16].

Усі навчальні заклади Рава-Руської територіальної громади з 1 вересня 2022 р. відновили навчання в очному режимі. Усі укриття належно обладнані. У сховищах є місця для сидіння (стілці, лавки). Також питна вода, виносні банки для нечистот, резервне освітлення, засоби для надання медичної допомоги, первинні засоби пожежогасіння, засоби зв'язку й оповіщення.

Отже, пандемія COVID-19, яка розпочалась у 2019 році і ще триває та широкомасштабне російське вторгнення в Україну, яке розпочалось 24 лютого 2022 р., призвело до тимчасового призупинення навчання, а потім до переходу на дистанційне. Ці події суттєво обмежили можливість дітей фізично відвідувати школу та погано впливають на якість і доступність навчання в Україні. Під час пандемії основним завданням було обмежити фізичні контакти аби мінімізувати розповсюдження вірусу, а в умовах війни потрібно робити освітній процес безпечним не втративши якості, тому освітяни в пошуку нових форматів навчання.

#### **1.4. Освітні технології, використовувані на уроках географії.**

До основних освітніх технологій, що використовуються на уроках географії відносять: ігрові, сугестивні, інтерактивного навчання, дистанційного навчання, модульного навчання, проблемного навчання, розвивального навчання.

За характером педагогічного процесу виділяють такі групи ігрових технологій (Селевко Г. К., Мінокін Є. М., Нікітін Б. П. та ін.):

- навчальні, тренувальні, контролюючі та узагальнюючі;



- пізнавальні, виховні та розвиваючі;
- репродуктивні, продуктивні, творчі;
- комунікативні, діагностичні.

За формою діяльності учнів ігри поділяються на індивідуальні, парні, групові, загальнокласні. За типами – рольові, ділові, комплексні ігри на місцевості та в класі.

Основною метою ігрових географічних технологій є розширення географічного кругозору, формування і розвиток пізнавальних інтересів до географії, спонукання до навчальної діяльності, прагнення за допомогою ігрових ситуацій досягти успіхів у поглибленні географічних знань. Використання ігрових форм на уроках географії розвиває в учнів усне мовлення, вільне висловлювання своєї думки; вони швидше приходять до рішення проблем; знаходять розв'язки нестандартних питань.

До гри в жодному разі не примушують, це суто добровільний процес. Гравці не ставлять перед собою жодної дидактичної мети, їх цікавить виключно ігровий результат. Тому вчитель має чітко уявляти для чого це все почато. Ця обставина й визначає педагогічні принципи впровадження ігрової діяльності у навчальний процес.

Ігрові географічні технології впроваджуються у навчальний процес на уроці чи в позакласній роботі за допомогою різноманітних методів і прийомів (бесіда, проблемний виклад знань, зацікавленість, диво) і виступають як засіб спонукання та стимулювання учнів до навчальної діяльності [5].

Прикладом завдання-гри, яку можна використовувати на уроках природознавства й географії, починаючи з 2-3 і по 9-10 класи є гра «Мій маєток» [37].

Під час гри учні, по-перше, засвоюють зв'язки між природними компонентами, навчаються малювати, а потім і креслити плани місцевості, правильно розташовувати природні об'єкти стосовно сторін горизонту, розрізняти компоненти та об'єкти природи й висловлювати своє ставлення до них, а, по-друге, моделювати ситуацію, що передбачає на «власній» ділянці

землі площею 1 га, одержаної у спадок, розміщувати «власне обійстя», в якому планується жити й працювати. Це змушує їх «включити» творчу уяву для синтезу своїх знань про природу; помріяти про створення свого майбутнього маєтку; спонукатиме до розуміння необхідності бережливого господарського ставлення до природи в цілому та окремих її компонентів, створення такого «власного простору», який би годував, одягав, захищав, надихав свого господаря. Виховується розуміння понять «свій дім», «своя Батьківщина» [37].

З цим завданням-грою тісно пов'язані такі теми [37]:

– у 2-8 класах: Земля на площині і карті (географічне положення, сторони горизонту, план місцевості). Гідросфера. Біосфера. Географічна оболонка. Природні зони. Населення та його діяльність;

– у 9 класі: Населення України (приріст, міграції, зайнятість тощо). Економіка України, шляхи її реформування. АПК України (реформи у сільському господарстві);

– у 10 класі: Глобальні проблеми людства (продовольча, демографічна, сировинна й енергетична, екологічна). Населення світу (приріст, безробіття, міграції тощо). Сільське господарство світу (проблеми розвитку тощо).

Завдання до план-схеми «Мій маєток» [37].

1. На план-схемі позначте сторони горизонту.
2. Розмістіть ставок розміром не менше двох соток. Що треба врахувати під час створення ставка (водосховища)?
3. Напишіть, на яких ґрунтах ви хочете мати свій маєток. Чому?
4. На схемі зафарбуйте ліс площею не менше 25 соток. Які рослини ви хочете мати в своєму лісі? Для чого? Яких тварин хотілося б бачити у своєму лісі?
5. Розташуйте сад і поле у «своєму маєтку». Які рослини хотілося б вирощувати в саду, у полі, на городі?
6. Розмістіть власний будинок і господарські будівлі на плані «свого маєтку». Стисло охарактеризуйте будівлі (матеріал, розміри, призначення).
7. Позначте дороги і стежки у «своєму маєтку».

Сугестивна технологія – це навчання на основі емоційного навіювання у стані пильнування, що приводить до надзапам'ятовування.

В комплексі застосовуються внутрішні та зовнішні, вербальні та невербальні засоби навіювання. Реалізація цієї концепції передбачає створення особливих психолого-педагогічних умов навчання людини, що висуває низку вимог до учасників навчального спілкування.

Так, викладач за цією технологією повинен мати:

- високий авторитет (широка поінформованість, видатні особистісні якості, наявність здатності до переконання);
- уміння встановлювати природну обстановку довіри, коли учень фактично довіряє себе викладачеві;
- здатність дотримувати вимог двоплановості подання матеріалу: кожне слово, що несе самостійне смислове навантаження, супроводжується відповідною інтонацією, жестом, мімікою [42].

Від учня як рівноправного учасника навчального спілкування очікується:

- наявність довіри до вчителя під час виконання навчальних завдань;
- постійне позитивне налаштування на діяльність, що на практиці підтримується естетичними й комфортними умовами навчання;
- самонавіювання думки про величезні можливості власного інтелекту; усвідомлення швидкого просування у вивченні дисципліни;
- «занурення» в навчальну дисципліну, концентроване вивчення матеріалу: щодня тільки один навчальний предмет по 4-6 годин упродовж 2-3 місяців [42].

На уроках географії застосовують метод сугестії «міні-ермітаж» (маленьке усамітнення учня на уроці). Найчастіше цей метод застосовують для формування цілісного образу певного географічного об'єкту, явища, процесу або групи їх. Допомагаючи створити ситуацію присутності, він глибоко впливає на емоційну сферу учня. Цей метод дає можливість реалізувати в

навчанні такий нетрадиційний компонент змісту шкільної географічної освіти, як досвід емоційно-чуттєвого ставлення до світу. «Міні-ермітаж» використовують інколи для заучування напам'ять кількості населення країн світу, географічної номенклатури, формулювань основних географічних понять, законів, закономірностей [42].

Інтерактивне навчання – це специфічна форма організації пізнавальної діяльності, яка має передбачувану мету – створити комфортні умови навчання, за яких кожен учень відчуває свою успішність, інтелектуальну спроможність.

Метою інтерактивного навчання є створення комфортних умов для навчання та виховання учнів і активної взаємодії між ними. Організація інтерактивного навчання передбачає створення проблемних, життєвих ситуацій, використання рольових ігор, в результаті чого в класі створюється атмосфера взаємодії та співробітництва. В результаті інтерактивного навчання в учнів розвиваються творчі здібності, що забезпечують успіх в будь-якій діяльності. Новітніми підходами до організації навчання у сучасній школі є застосування різноманітних інноваційних технологій. Інтерактивні технології за формами навчання розподіляються на 4 групи: інтерактивні технології кооперативного навчання, інтерактивні технології колективно-групового навчання, технології ситуативного моделювання, технології опрацювання дискусійних питань.

Найчастіше використовують такі види інтерактивних технологій:

- робота в малих групах (дає змогу набутти навички спілкування та співпраці);
- коло ідей (сприяє залученню всіх до обговорення певної проблеми);
- акваріум (допоможе вдосконалити навички роботи в малих групах);
- мозковий штурм (ефективний метод колективного обговорення, пошук рішень, що спонукає учнів проявляти свою уяву і творчість, який досягається шляхом вільного вираження думок всіх учасників і допомагає знаходити кілька рішень з даної теми);

– метод «Прес» (використовується у випадках, коли виникають суперечливі питання і потрібно зайняти й чітко аргументувати визначену позицію з проблеми, що обговорюється, і переконати інших у своїй правоті, метод дає можливість виражати і формувати свою думку і впливати на думку інших співрозмовників);

– займи позицію (метод допомагає з'ясувати, які позиції і думки можуть існувати щодо розглядуваного спірного питання, надає можливість висловлюватися кожному, продемонструвати різні думки, обґрунтувати свою позицію, висловлювати аргументи, порівнюючи їх з іншими, дозволяє змінити свою позицію, якщо вас переконали);

– навчаючи – учусь (спонукає учнів взяти активну участь і передати свої знання іншим);

– мікрофон (надає можливість кожному сказати щось швидко, але по черзі, відповідаючи на запитання або висловлюючи свою думку чи пропозицію);

– рольова гра, імітація (імітує реальність шляхом «проживання ситуації» в ролі, яка дісталась учню, та надає можливість діяти «як насправді»);

– аналіз ситуації, випадку, думки (для розбору певної ситуації необхідно звертати увагу на основні моменти: якими є факти? У чому проблема ситуації? Які аргументи? У чому полягає розв'язання ситуації?);

– ток-шоу (розвиває навички публічного виступу та дискусії);

– ажурна пилка (дає можливість працювати разом, щоб вивчити значну кількість інформації за короткий час, а також заохочує допомагати один одному вчитися навчаючи);

– суд від свого імені (формує уявлення про спрощену процедуру винесення судового рішення та дозволяє провести рольову гру – судовий процес) [9].

Застосування технологій кооперативного навчання (робота в парах, в малих групах) на уроках географії дозволяє розвивати в учнів навички

групової та колективної діяльності, співпраці, співнавчання, уміння чути іншого, робити висновки, добирати аргументи, а також виховувати відчуття колективізму та взаємоповагу. Ці технології дозволяють в цікавій формі навчити учнів встановлювати географічні закономірності, причинно-наслідкові зв'язки, добирати географічні факти, засвоювати географічні поняття та теорії, формувати географічне мислення та географічний світогляд [9, 41].

Дистанційне навчання – це навчання з використанням інформаційних технологій, що передбачають здобуття освіти віддалено.

Під час дистанційного навчання учні та вчителі активно користуються такими платформами як: «Мій клас», *Google Classroom*, *Moodle*, *Google forms*, *Testorium*, також додатком *ZOOM*, сервісами *Google Maps*, *Arta&Culture*, *Street View*.

Модульне навчання – це технологія навчання, сутність якої полягає в тому, щоб той, хто навчається, міг самостійно працювати із запропонованими йому індивідуальними програмами, що містять банк інформації та методичні рекомендації щодо виконання завдань.

Модульне навчання – система навчання, яка є одним із видів особистісно-орієнтованого навчання та відрізняється від традиційної системи навчання цілями й завданнями, програмно-методичним забезпеченням, організаційними формами.

Основні підходи до організації начального процесу у системі модульного навчання:

- навчання з випереджальним вивченням теорії;
- вивчення матеріалу за допомогою дидактично виважених, змістовно пов'язаних і закінчених блоків-модулів;
- проблемний підхід до навчання;
- індивідуально-диференційований підхід;
- організація активної науково-пошукової діяльності учнів;
- програмованість навчання;

- технологізація навчального процесу та ін.

Переваги модульного навчання:

- системність, логічність і комплексність підходу до побудови курсу;
- диференційованість;
- посилення мотивації;
- розвиток саморегуляції та самооцінювання учнів;
- зміна ролі педагога з інформаційно-контрольної на консультативно-координаційну;
- гнучкість та варіативність;
- гарантованість запланованих результатів та ін.

Основним структурним елементом навчального процесу в системі модульного навчання є модуль.

Модуль – самостійний, функціонально-орієнтований етап процесу навчання, що має власне програмно-цільове та методичне забезпечення [29].

Особливістю модульного навчання є те, що міні-модуль триває менше ніж традиційний урок, а саме – 25-30 хвилин.

Ознаки модульної технології: мобільність, гнучкість, динамічність, можливість проводити модульні уроки на різних етапах навчання (вивчення, закріплення, узагальнення). Сутність модульного навчання полягає в самостійному досягненні учнем конкретної мети в навчанні в процесі роботи з модулем. Модуль передбачає роботу в парах, роботу в групах, або ж індивідуальну роботу учня. Вчитель географії розробляє інструкції модуля, надає індивідуальну допомогу, підтримує оптимальний темп уроку, керує навчально-пізнавальною діяльністю учнів через модулі, коректує та контролює засвоєння знань, умінь та навичок. Підвищення якості знань учнів визначається чіткою структурою уроку за допомогою модульної технології.

Приклад модульної програми з курсу «Географія материків і океанів» в 7 класі. В програмі з теми «Гідросфера. Світовий океан – складова частина гідросфери» входить шість модулів: «Роль океану в житті Землі», «Води світового океану», «Поверхневі течії», «Океан як середовище життя»,

«Взаємодія океану з атмосферою і суходолом», «Вихідний контроль». Процес модульної програми розпочинається зі знайомства учнів з структурою уроку та його метою, звертається увага на складні етапи роботи. Переваги модульної технології – це індивідуальний темп роботи, можливість працювати самостійно за диференційованою програмою, розвиток особистісних якостей учня, консультування та індивідуальна робота вчителя [30].

Технологія проблемного навчання спрямована на формування структури навчально-пізнавальної діяльності, що включає ціль, модель дій, гіпотезу, програму дій, виконавську частину і рефлексивний процес, побудований відповідно до програми дій, цілей і отриманих результатів. В основі проблемного навчання лежить проблемна ситуація, яку необхідно вирішувати учням. Проблемна ситуація – це така ситуація, в якій суб'єкт хоче вирішити якісь важкі для себе задачі, але йому не вистачає даних і він повинен їх шукати.

Умови для побудови проблемного навчання сформульовані і докладно охарактеризовані М. М. Левіною.

Першою умовою для побудови проблемного навчання є система структур, що розвиваються, навчальної інформації, що визначає розвиток навчальної діяльності. Іншими словами, навчальна інформація здобуває статус задачі, яку студент повинен буде розв'язати під керівництвом викладача.

Друга умова проблемного навчання передбачає можливість вибору способів її рішення. Причому необхідно пам'ятати про сполучення інтелектуальних дій і емоційної сторони пізнання.

Третя умова проблемного навчання – суб'єктивна позиція студента, усвідомлення і прийняття ним мети пізнання і самооцінка наявних засобів для рішення й одержання результатів.

Проблемне навчання складається з проблемного викладання і проблемного учіння.

Проблемне викладання засноване на системі проблемних ситуацій, а також психолого-педагогічному керуванні їхнім вирішенням студентами. Проблемне учіння може бути розглянуте як повна структура навчальної



діяльності по засвоєнню знань і способів дій, що складається з аналізу задач-ситуацій, формулювання проблеми, висування гіпотези і її обґрунтування, вибір рішення і програми дій, аналізу отриманих результатів.

Характерним для проблемної ситуації є протиріччя між метою і засобами її досягнення.

Основними етапами пізнавальної діяльності при вирішенні проблемної ситуації є наступні: усвідомлення проблеми, її вирішення у ході висунення гіпотез і перевірка рішення.

На першому етапі студенти зустрічаються з проблемою в ході проблемної ситуації. Усвідомлення проблеми залежить від побудови проблемної ситуації, від уміння побачити розрив між відомим і невідомим, виділити протиріччя в інформації.

Другий етап – центральний – включає збір і аналіз даних, висування на цій основі гіпотез, тобто прогнозованих результатів. Гіпотеза дозволяє зробити уявний перехід від того, що очевидно, до того, що варто знайти.

Третій етап – перевірка рішення. Це завершальний етап у вирішенні проблеми. Він включає оцінку гіпотези, правильності виконаних дій, представляє апробацію гіпотетичного рішення, аналіз і оцінку вірогідності отриманих результатів, їх адекватність основним теоретичним положенням науки і практики.

У цілому технологія проблемного навчання включає наступні дії:

- зіткнення з проблемою, створення проблемної ситуації;
- збір і наліз даних. Учні проводять пошук достовірних даних про об'єкти і явища;
- висування гіпотез, установлення причинно-наслідкових зв'язків;
- перевірка припущення;
- побудова учнями пояснення. У процесі обговорення клас виробляє пояснення, що відповідають вихідній ситуації;
- аналіз процесу дослідження [26].

Розвивальне навчання – основа формування творчої особистості, яка має

внутрішні передумови, що забезпечують її творчу активність, тобто не стимульовану зовнішніми факторами.

Основною метою розвивального навчання є сформувати в учнів активне самостійне, творче мислення та уміння самонавчатися. Основними завданнями розвивального навчання є сформувати самостійну особу з гострим розумом, яка здатна самореалізовуватись та володіє певними навичками та творчими здібностями.

Моделлю організації навчання під час уроку передбачається реалізація таких етапів:

- формування в учнів мотивів навчання, позитивного ставлення до нього;
- оволодіння новою інформацією, що являє собою пізнавальну діяльність школярів, спрямовану на опанування нових знань та способів навчальних дій;
- відтворення учнями засвоєного матеріалу;
- формування вмінь та навичок у стандартних і нових умовах;
- узагальнення знань, умінь та навичок школярів;
- продуктивна пізнавальна діяльність дитини для формування знань, умінь та навичок на творчому рівні.

Навчальна діяльність формується під впливом потреб, які, в свою чергу, реалізуються в мотивах. Провідні потреби, що визначають позитивне ставлення до навчання: прагнення до інтелектуальної активності, самостійного здобуття знань та свідомого оволодіння раціональними способами розумової роботи, намагання пов'язати теоретичні положення з практикою і навпаки. Мотиви, які свідчать про позитивне ставлення до навчання: пізнавальні інтереси; впевненість у необхідності різнобічної освіти; усвідомлення навчальної діяльності як суспільно вагомої; усвідомлення громадського обов'язку; особиста зацікавленість. Модель розвивального навчання розрахована на вдосконалення розумових процесів з урахуванням можливостей кожної дитини [30].

Отже, до основних освітніх технологій відносять: ігрові, сугестивні, інтерактивні, дистанційного навчання, модульного навчання, проблемного

навчання та розвивального навчання. Широке впровадження яких передбачає навчати накопичувати, адаптувати, модернізувати та тиражувати передовий педагогічний досвід. Освітні технології постійно самовдосконалюються відповідно до освітніх вимог і забезпечують гарантований відтворювальний результат. Завдяки таким технологіям вдосконалюється освітній процес.

## РОЗДІЛ 2. РОЛЬ КРАЄЗНАВСТВА В ОСВІТНЬОМУ ПРОЦЕСІ

### 2.1. Сутність та структурний зміст краєзнавства.

Краєзнавство – це комплекс наукових дисциплін, різних за змістом та методами дослідження, які здійснюють наукове та всебічне пізнання краю. Предметом дослідження краєзнавства є конкретний регіон, а об'єктом – природа, населення, господарство, історичне минуле, пам'ятки матеріальної та духовної культури [11].

Виділяють три основні форми краєзнавства, залежно від цілей і завдань: державне (наукове), суспільне (громадське) та освітнє (шкільне) [18].

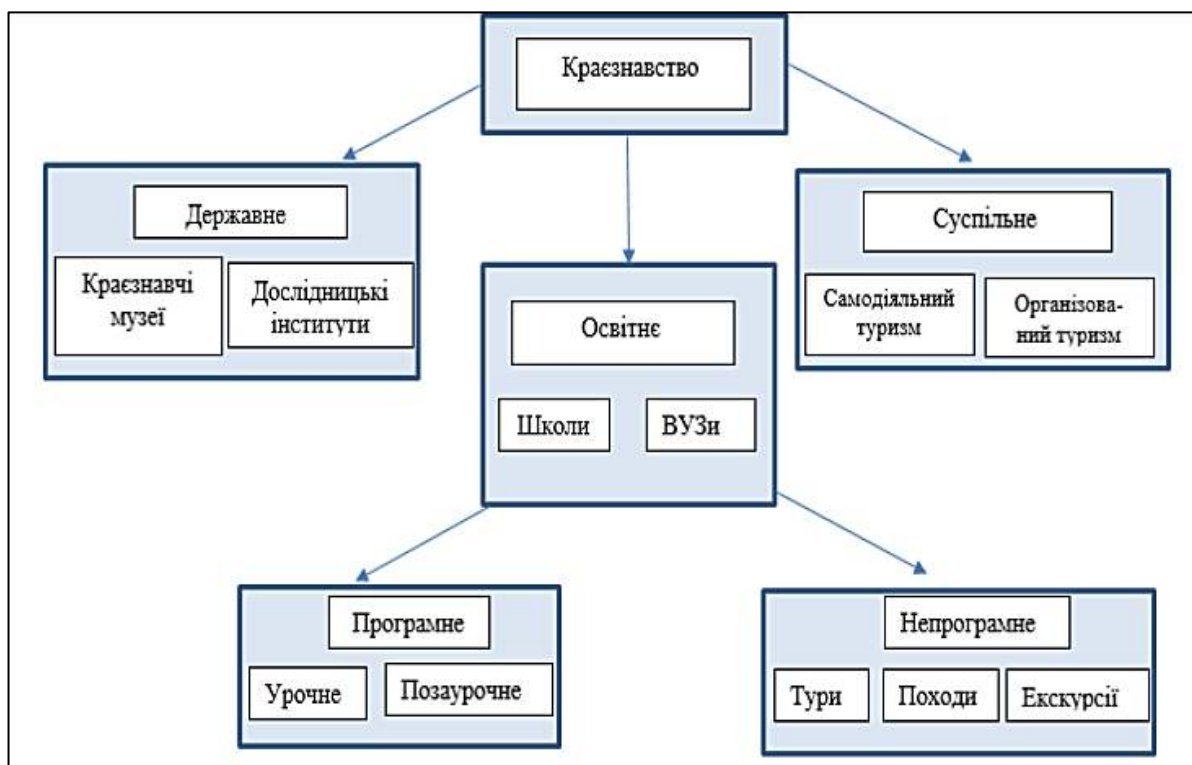


Рис. 2.1. Форми краєзнавства [18]

Державне краєзнавство – комплексне наукове краєзнавче дослідження певної території країни державними науковими установами (музеями, науково-дослідними закладами, державними органами влади тощо).

Освітнє краєзнавство – система краєзнавчої освіти в навчально-виховній роботі освітніх закладів, яка проводиться за різними напрямками: літературне,

історичне, географічне, природознавче, етнографічне, фольклорне. Його суть полягає у всебічному вивченні, з навчально-виховною метою, свого краю за різними джерелами, переважно на основі попередніх спостережень.

Крім того, освітнє краєзнавство поділяється на дві форми:

Програмне (Навчальне) – завдання і зміст визначаються навчальною програмою, і воно є обов'язковим для всіх, хто навчається в цьому освітньому закладі. Може бути урочним і позаурочним.

Непрограмне (Позакласне) – зміст і завдання визначаються навчально-виховним планом і не є обов'язковими. Розрізняють два основні напрямки позакласної краєзнавчої роботи: туризм та експедиції.

Суспільне краєзнавство – діяльність різноманітних недержавних громадських товариств, спілок, об'єднань тощо, для організації краєзнавчих досліджень, конференцій, виставок та ін. Ключову роль у цьому сегменті займає Національна спілка краєзнавців України. З метою популяризації краєзнавства, в Україні надається всебічна підтримка ентузіастам і прихильникам громадського краєзнавчого руху.

Літературне краєзнавство – один із видів краєзнавства і галузь літературознавства, що займається вивченням літературного процесу у певному регіоні, місцевості (краї, області, районі, місті, селі) [19].

В Україні питання загально-краєзнавчої та географо-краєзнавчої теорії розробляли О. Діброва, К. Дубняк, Я. Жупанський, В. Замковий, Ф. Заставний, І. Ковальчук, М. Костриця, М. Крачило, В. Круль, В. Кубійович, О. Маринич, Я. Мариняк, Ф. Матвієнко-Гарнага, М. Откаленко, І. Ровенчак, С. Рудницький, С. Русова, І. Тесля, Т. Тетерський, П. Тутковський, О. Шаблій, Є. Шипович, П. Шищенко, М. Янко та інші.

На потрійному трактуванні терміну «краєзнавство» наголошував К. Дубняк, зауважуючи, що:

– краєзнавство – це тільки метода наочно студіювати природничі й економічні науки;

– краєзнавство – це пропедевтичний курс елементарної шкільної географії;

– краєзнавство – не тільки метода, але й самостійне, цілком визначене коло систематичного знання зі своєю власною методою.

На основі цього М. Костриця виокремив три основні функції краєзнавства:

– педагогічну, яка визначає краєзнавство як метод, дидактичний принцип, за допомогою якого можна домогтися підвищення ефективності навчально-виховного процесу в освітніх закладах;

– пропедевтичну – курс елементарної шкільної географії («Географія рідного краю»);

– складову частину географічної науки з усіма притаманними для неї методами дослідження.

П. Тронько найперший зазначає, що краєзнавство є сукупністю наукових дисциплін, різних за змістом і окремих за методами дослідження. З іншого боку, краєзнавство утворює собою могутній науковий рух із популяризації знань про край, регіон.

П. Тронько виділяв такі напрямки краєзнавчих досліджень:

– історичне краєзнавство (вивчає історію окремо взятої місцевості та різних об'єктів історії, які об'єднані територіальною спільністю – краєм, та дослідження мало відомих сторінок історії України);

– етнографічне краєзнавство (досліджує народну матеріальну і духовну культуру (звичаї, обряди, одяг, побут, усна народна творчість));

– літературне краєзнавство (вивчає літературний процес рідного краю, досліджує життя поетів-земляків);

– географічне краєзнавство (досліджує рідний край на підставі географічних знань) [11].

П. Тутковський наголошував на науковому компоненті краєзнавства ще на початку ХХ століття. Він перший серед українських вчених відводив чільне

місце краєзнавчим науковим дослідженням серед методів дослідження географії.

Важливість існування наукового напрямку краєзнавства обґрунтував В. Кубійович у своїх працях. Вчений надавав перевагу вивченню природно-, економіко-, адміністративно-географічного поділу України. У редакційній «Енциклопедії Українознавства» було близько 54 географічних краєзнавчих нарисів, 33 про окремі регіони України. Можна сказати, що В. Кубійович плідно працював над науково-популярною галуззю краєзнавства.

Важливий вклад у наукове та науково-популярне краєзнавство зробив І. Тесля. Науковому краєзнавству присвячені нариси в «Енциклопедії Українознавства». Комплексні краєзнавчі роботи, які висвітлюють Збаражчину, Стрийщину, Бойківщину та Зборівщину можуть слугувати прикладом науково-популярних досліджень із ґрунтовною науковою основою.

Важливим складником краєзнавства є шкільне краєзнавство. Його основи заклав С. Рудницький у 1919 році з виходом шкільного підручника, де він відзначив, що важливими основами нації є рідна культура, історико-політичні традиції, расові ознаки, власна мова, які набирають сили лише у зв'язку з територією. Для вивчення рідного краю в школі можна виділити ще таких авторів підручників: В. Січинський, М. Дольницький, В. Дорошенко. Педагог С. Русова обґрунтувала необхідність існування такого напрямку в школі, доводячи, що вивчення географії починається з пізнання національних цінностей, із глибокого вивчення природи та культури рідного краю. Шкільне краєзнавство надзвичайно важливе і в наш час для вдалого патріотичного виховання учнів.

Серед наукового, науково-популярного та шкільного краєзнавства можна виділити виробниче краєзнавство, яке відзначається своєю практичною спрямованістю, вивчає продуктивні сили свого краю. Воно було обґрунтоване К. Дубняком. Різновидом виробничого краєзнавства є конструктивне економіко-географічне, яке полягає у застосуванні методики краєзнавчих

досліджень у конструкторно-географічних вишукуваннях із раціонального природокористування, на якому наголошував А. Синявський.

Змістом краєзнавства, як єдиної синтетично-географічної науки є:

- природа території, як той фундамент, що на ньому базується народне господарство території;
- людина, як та сила, що використовує природу території, впливає на неї, планує своє господарство, виходячи з властивостей і особливостей природи території;
- економіка території, іншими словами, виробничий ефект дії людини на природу.

К. Дубняк та Ф. Матвієнко-Гарнага вважали краєзнавство синтетичною наукою, виходячи з такої різноманітності його складових. Ф. Матвієнко-Гарнага наголошувала, що краєзнавство є «міжнауковою наукою» і має міждисциплінарний характер [20].

Отже, краєзнавство – це накопичення відомостей про певну територію за різними джерелами. Вчені по-різному трактують термін краєзнавства, воно вважається як навчальним предметом, науковою дисципліною, методом дослідження краю, так і дидактичним принципом. Є декілька напрямів краєзнавства: наукове, науково-популярне, шкільне та виробниче.

## **2.2. Краєзнавчий принцип навчання в шкільному курсі географії.**

Шкільна географія зорієнтована на формування в учнів знань, котрі сприяють соціалізації особистості, підготовки її до життя, раціональної продуктивної творчої діяльності.

Краєзнавчий принцип навчання пов'язує шкільну географію з життям. Завдяки йому вчитель зв'язує процес навчання і виховання, перетворює теоретичні знання учнів у конкретні вміння та навички.

Краєзнавчий принцип – це один з принципів педагогічного навчання, що означає уточнення, конкретизацію, розкриття та підтвердження наукових



понять прикладами з навколишнього середовища. Головним завданням шкільного краєзнавства є збір учнем краєзнавчого матеріалу в знайомій місцевості та його узагальнення та використання на уроках. Краєзнавчий принцип передбачає взаємозв'язок між вивченням географії і знаннями, які отримують учні в результаті дослідження рідного краю з метою підвищення якості засвоєння знань. Як правило учні краще запам'ятовують певні географічні поняття на прикладі власних спостережень.

Краєзнавство є основою для формування в учнів наукового світосприйняття. Систематичний зв'язок людини з природою, вивчення населення та господарської діяльності формує в дітях науковий світогляд, виробляє навички поведінки на природі, спостережливість, з'являється інтерес до екологічних і господарських проблем.

Збагачення учнів краєзнавчими знаннями і пізнавальним досвідом дає їм можливість активніше брати участь у вирішенні навчальних проблем:

- порівняння нових факторів зі своїми життєвими спостереженнями;
- виявлення в них рис подібності та відмінності;
- вміння територіальними уявленнями бачити предмети навколишньої дійсності;
- вироблення вміння застосовувати отримані знання.

Основним джерелом знань про рідний край є краєзнавчі об'єкти. За основними напрямками вивчення їх умовно можна поділити на такі групи:

- адміністративно-територіальні (населений пункт, район, область, край, країна);
- економічні (заводи, господарства, шахти);
- історичні (пам'ятники, заповідники, пам'ятки природи);
- культурні (театри, музеї, бібліотеки, навчальні заклади);
- природні (рельєф, водойми, корисні копалини, рослини і тварини).

Шкільне краєзнавство охоплює поглиблене вивчення рідного краю учнями під керівництвом вчителя, яке організовується з навчально-виховною

метою. В школі «рідний край» найчастіше розуміють як територію своєї адміністративної області. Вчитель керує шкільним краєзнавством відповідно до вимог програми, він визначає об'єкти досліджень, методи роботи та управляє роботою своїх вихованців. Він повинен добре знати свій рідний край, володіти знаннями краєзнавчої роботи з учнями. Тому успішні результати вивчення краєзнавства великою мірою залежать від того, якою мірою вчитель сам краєзнавець, і як він вміє зацікавити учнів [55].

Отже, краєзнавчий принцип базується на процесі краєзнавчої роботи учнями у рідному краї, де вони спостерігають за природними явищами та вивчають їх аналізуючи побачене, знайомляться з закономірностями розвитку природи, вчать застосовувати отримані знання на практиці, набувають необхідні в житті навички. Краєзнавство розширює і поглиблює знання, сприяє розвитку творчих здібностей в учнів, формує світогляд та патріотичне виховання.

## **РОЗДІЛ 3. ХАРАКТЕРИСТИКА РАВА-РУСЬКОЇ ТЕРИТОРІАЛЬНОЇ ГРОМАДИ**

### **3.1. Фізико-географічна характеристика території Рава-Руської міської громади**

#### **3.1.1. Географічне положення, геологічна та геоморфологічна будова, ґрунтовий покрив.**

Рава-Руська міська громада – територіальна громада в Україні, в Львівському районі Львівської області. Адміністративний центр – місто Рава-Руська. До складу громади входить: Рава-Руська, Волиця, Гійче, Дев'ятир, Вільшанка, Капелюх, Ковалі, Лосини, Сорочі Лози, Чорнії, Забір'я, Синьковичі, Липник, Липник, Дубрівка, Йоничі, Лужки, Луцики, Малий, Помлинів, Равське, Старе Село, Голокам'янка, Нова Кам'янка, Березина, Буди, Думи, Криве, Мощана, Оліярники, Пільце, Потелич, Борове, Великі Долини, Гіркани, Гірки, Горяни, Зелена Гута, Клебани, Луг, Малі Долини, Ниви, Гута Обединська, Річки, Рата, Шабельня.

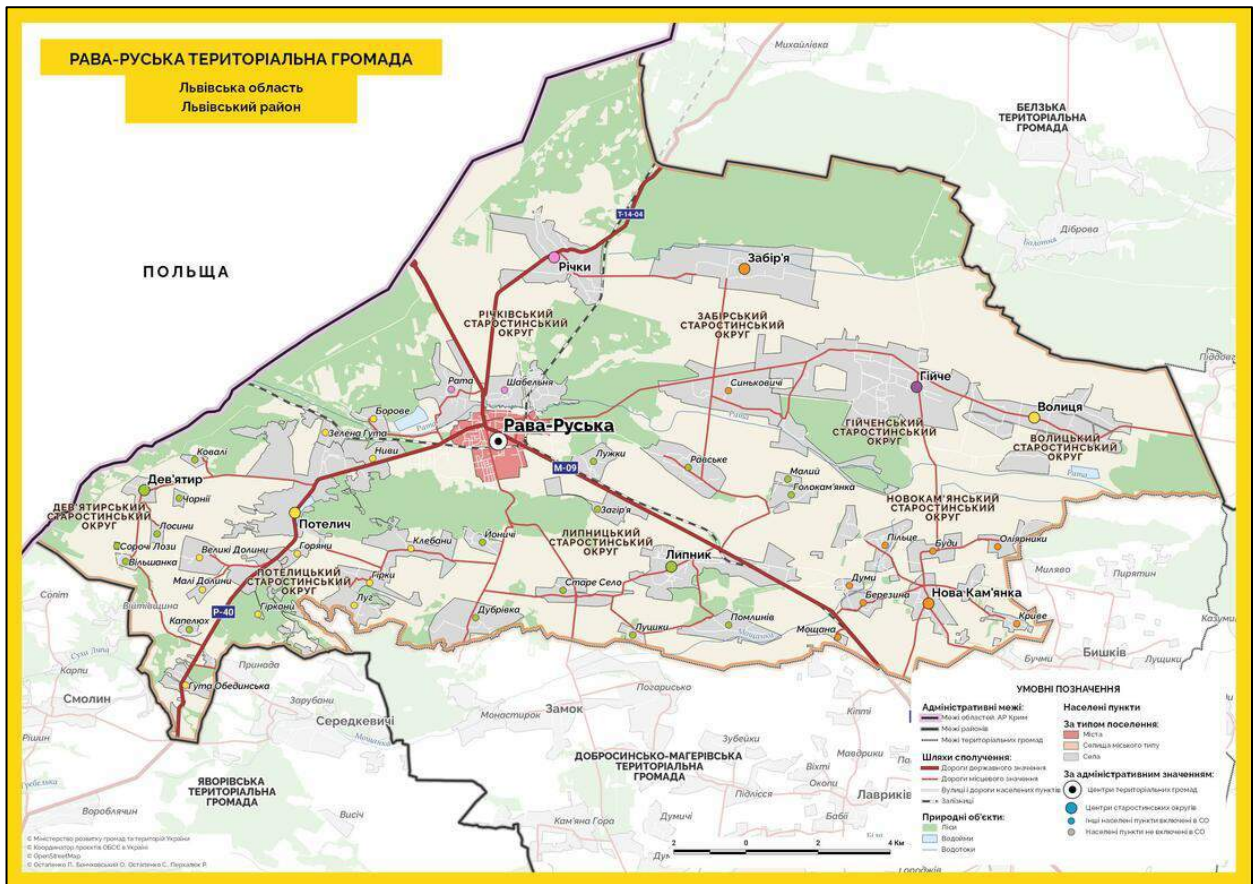


Рис. 3.1. Картосхема Рава-Руської територіальної громади [22]

Рава-Руська міська громада має зручне географічне розташування. Північно-західна частина громади межує з Польщею, на півночі межує з Белзькою територіальною громадою, на південному сході з Добросинсько-Магерівською та на півдні з Яворівською територіальними громадами. Відстань від адміністративного центру громади до обласного центру складає 65 км. Міська громада розташована серед головних залізничних шляхів, таких як: «Львів – Рава-Руська – Варшава» та «Рава-Руська – Львів». Через місто Рава-Руська пролягає дорога міжнародного значення «Львів – Рава-Руська», а також регіонального – «Рава-Руська – Судова Вишня» та «Рава-Руська – Червоноград».

Південна частина громади розташована в межах Українського Розточчя. Своєрідність географічного положення української частини Розточчя зумовлена зокрема тим, що тут пролягає Головний Європейський вододіл між басейнами Балтійського і Чорного морів. Лінія Головного Європейського

вододілу добре відображається у морфології земної поверхні: на північ від неї (басейн річки Західний Буг) рельєф характеризується значною розчленованістю, а на південь (басейн річки Дністер) – морфологічною зрілістю з перевагою останцевих форм і пологосхилових поверхонь.

Територія Рава-Руської міської громади сформована на таких відкладах: верхньої крейди, середнього палеогену, середньо-верхнього міоцену і антропогену.

Відклади верхньої крейди переважно є карбонатно-кременистими та теригенно-карбонатними, які прикриті міоценовими і четвертинними відкладами. У днищах ярів відшаровуються пласти вапняків, поверх яких відслонюється шар сірих мергелів, а на них залягають потужні товщі корінних пісків, товщина яких становить 15-25 м, а між ними лежать тонкі прошарки вапнистих пісковиків (10-15 см), які стримують ерозію на схилах. Середньопалеогенові (еоценові) відклади поширені невеликими ізольованими масивами і представлені переважно зеленими кварцово-глауконітовими пісками, алевролітами та глауконіто-кварцовими пісковиками. Також присутні, але менш поширені зеленувато-сірі кварцові пісковики, які вміщують прошарки і лінзи пісковиків з кременистим цементом. Найбільша потужність еоценових відкладів спостерігається на півдні досліджуваної території і становить до 13 м.

Міоценові відклади залягають на верхньокрейдових і еоценових відкладах, формуючи зденудований покрив, потужність якого наростає у південному напрямку 10-120 м. Міоценовий покрив збудований відкладами баденського регіонального ярусу середнього міоцену. Відклади літологічно неоднорідні у розрізі й плані, оскільки їх нагромадження відбувалось у досить мінливих і просторово неоднорідних умовах.

Наймолодшими міоценовими відкладами є органогенні, органогенно-детритові та детритові вапняки. Вони утворюють основний, найпотужніший горизонт органогенних вапняків місцевого міоценового покриву і бронюють вершинні поверхні найвищих ділянок території.

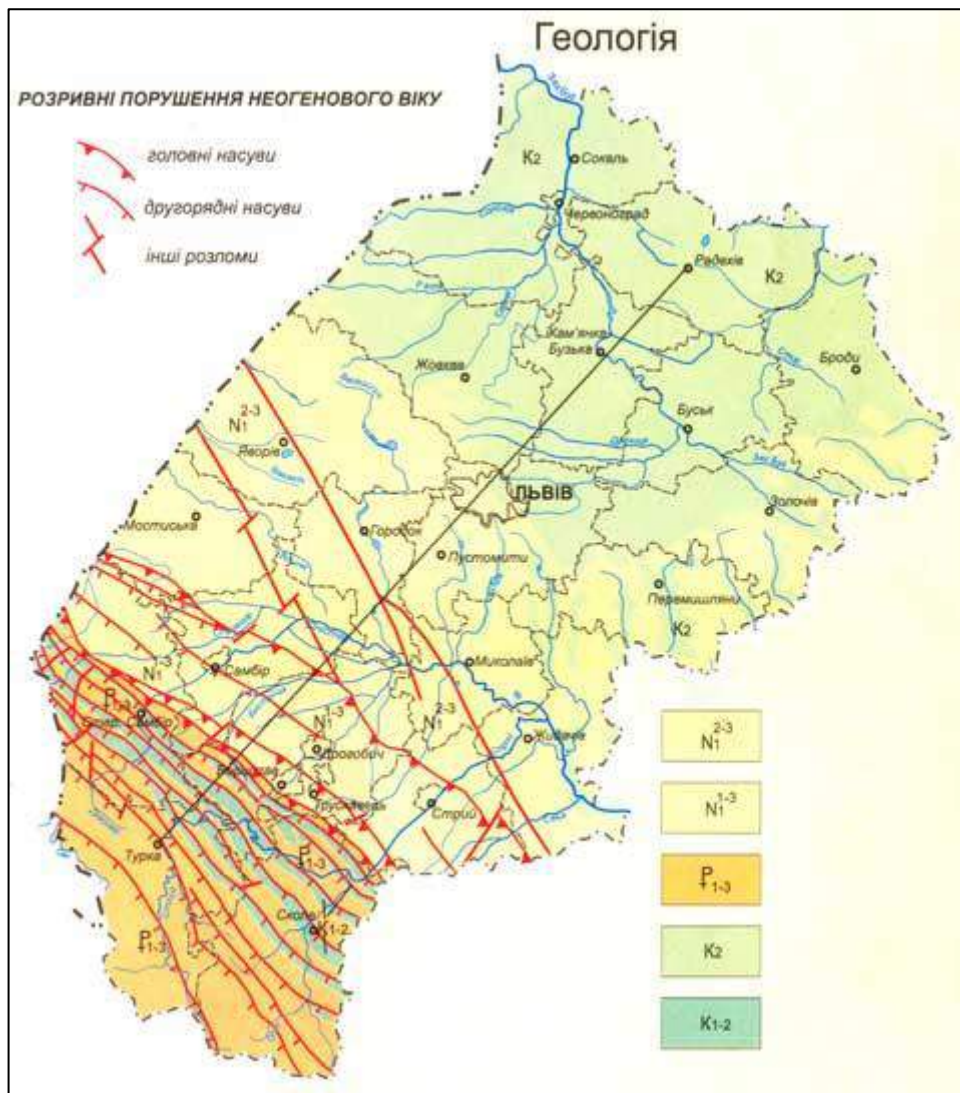


Рис. 3.2. Геологічна будова Львівської області [4]

Кайнозойська група: Неогенова система: N12-3 - нижній неоген. Піски, пісковики, вапняки, гіпси, глини і ангідрити на Волино-Поділлі; глини, алевроліти, пісковики і піски на Передкарпатті. N11-3 - нижній неоген, нерозчленовані відклади. Глини, алевроліти, пісковики, конгломерати і солі Внутрішньої зони Передкарпатського прогину. Палеогенова система: P1-3 - нижній-верхній палеоген. Ритмічне чергування тонких шарів аргілітів (глинистих сланців), алевролітів і пісковиків, місцями грубоверстуватих, з включенням товщ масивних пісковиків нижнього палеогену

Мезозойська група: Крейдова система: K2 - верхня крейда. Мергелі, вапняки, писальна крейда. K1-2 - нижняверхня крейда. Ритмічне чергування шарів пісковиків, алевролітів і аргілітів, місцями кременистих. [4]

Четвертинні відклади на території формують нерозчленовані елювіальні, делювіальні та нижньоплейстоценові гляціальні,

флювіогляціальні відклади поверхонь пенепленів, які представлені пісками, супісками, щебенем, валунами та галькою гранітоїдів. Також наявні нижньо-верхньоплейстоценові еолово-делювіальні (лесові) та середньоплейстоценові елювіально-делювіальні відклади Поділля (лесовидні суглинки, піски, щебінь); середньоплейстоценові-сучасні елювіально-делювіальні відклади схилів долин, уступів (піски, супіски, щебінь); нижньоплейстоценові гляціальні (льодовикові) та флювіогляціальні (воднольодовикові) відклади, фрагментарно перекриті лесами (ератичні валуни, галька, піщано-глинисті фракції). Вздовж річок поширені верхньоплейстоценові та сучасні алювіальні відклади заплав і I-х терас (пісок, галька, гравій, суглинок, мул).

Четвертинний період характеризується дуже контрастними умовами: кілька разів наступали похолодання, на заміну яким приходили тривалі потепління. Прикладом похолодання є Окське зледеніння, межі якого досягли Львівської області і безпосередньо території міста Рава-Руська [54].



Рис. 3.3. Карта четвертинних відкладів Львівської області [4]

Місто Рава-Руська та його довколишні села розташовані в межах західної частини Малого Полісся – Ратинського району, який являє собою зандрово-алювіальну рівнину, розміщену між Сокальськими грядами, Грядовим Побужжям та Розточчям. Рельєф території Рава-Руської громади збудований головно домінуючими елементами флювіального, структурно-денудаційного та еолового походження. Основними елементами флювіального рельєфу є долини постійних і тимчасових водотоків, переважно широкі, заболочені, місцями мають улоговинні розширення. До дрібніших флювіальних утворень відносяться: а) ложбини (коритоподібні балки); б) дебри (крутосхиліві плоскодонні балки); в) яри. Ці форми відмінні між собою за морфологією, віком, умовами розвитку.

До найпоширеніших і найвиразніших елементів структурно-денудаційного рельєфу відносять схили закономірно витриманого простягання, що генетично пов'язані з розломами та тріщинами. Рідше трапляються уступи, приурочені до локальних антиклінальних форм та флексур. Також характерними для даного регіону є структурні уступи, що зумовлені виходами горизонтально та субгоризонтально залягаючих верств порівняно стійких міоценових відкладів. Серед елементів еолового походження характерними є піщані і пилуваті гряди та грядо подібні підняття.



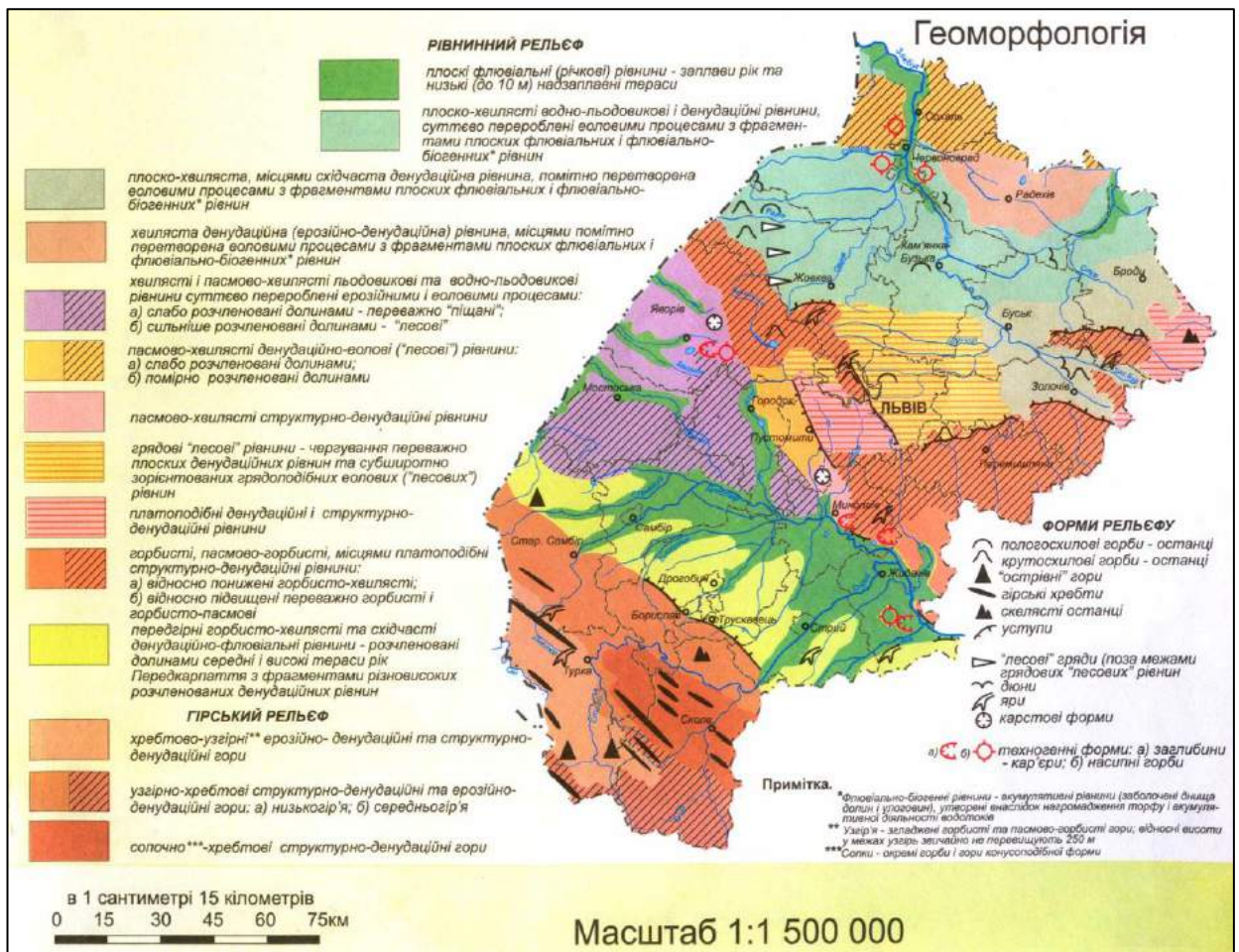


Рис. 3.4. Геоморфологічна будова Львівської області [4]

У межах території Рава-Руської громади виділяють такі генетичні типи і підтипи ґрунтів: дерново-підзолисті, сірі опідзолені, дернові, лучні та лучні опідзолені, болотні і торфво-болотні.

Дерново-підзолисті ґрунти на водно-льодовикових відкладах сформувались в умовах застійно-промивного режиму під розрідженими дубово-сосновими або сосновими лісами, з добрим трав'яним покривом на безкарбонатних водно-льодовикових і делювіальних відкладах. Такі ґрунти можуть бути призначені під рілля, кормові угіддя та лісові деревостани. Орні землі використовують для посіву різних культур. Дерново-підзолисті оглеєні ґрунти формуються під мішаними заболоченими лісами з трав'яним покривом або вологими після лісовими луками.

Сірі опідзолені ґрунти на лесоподібних суглинках утворились під широколистяними лісами з трав'яним покривом на лесоподібних відкладах.

Сірі опідзолені ґрунти є родючіші порівняно з дерново-підзолистими ґрунтами. На таких ґрунтах вирощують льон, картоплю та різні види зерна.

Дернові ґрунти на алювіально-делювіальних відкладах формуються під трав'янистою рослинністю на річково-делювіальних відкладах в умовах постійного перезволоження ґрунтовими водами. Такі ґрунти мають слабо кислу реакцію і потребують вапнування.

Лучні та лучні опідзолені ґрунти на алювіально-делювіальних відкладах утворились внаслідок дернових і глейових процесів в умовах підвищеного поверхневого обводнення. Приурочені до знижених рівнин, давніх терас і річкових заплав. Такі ґрунти вологі і використовувати їх для сільськогосподарських культур можна після осушення.

Болотні і торфово-болотні ґрунти сформувалися під трав'янистою і болотною рослинністю на річково-делювіальних відкладах в умовах постійного перезволоження і підтоплення ґрунтовими водами. Значними масивами такі ґрунти залягають в заплавах річок та інших пониженнях, де склалися умови для торфонакопичення. Торфувато-болотні ґрунти вирізняються наявністю шару торфу. Території з болотними ґрунтами зайняті вільхо-березовими рідколіссями і зачагарникованими луками [25].

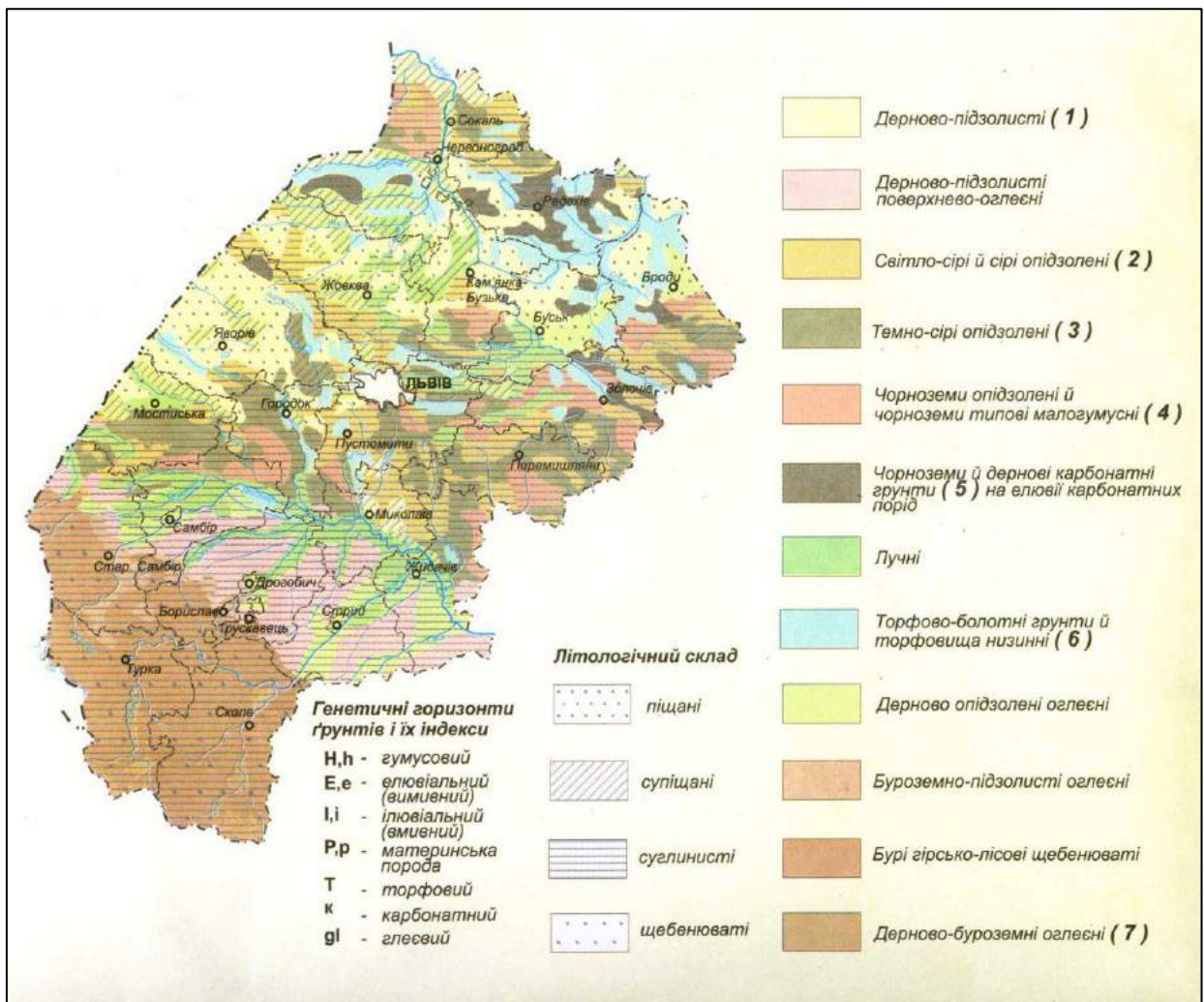


Рис. 3.5. Ґрунтовий покрив Львівської області [4]

Отже, територія Рава-Руської міської громади збудована відкладами верхньої крейди, середнього палеогену, середньо-верхнього міоцену і антропогену, які перекривають одні одних. Наймолодшими є відклади четвертинного періоду. Вони вказують на процеси, які відбувалися тут протягом останнього геологічного періоду і продовжують формувати особливу орографію Розточчя. Територія характеризується значною різноманітністю та різними за генезою елементами рельєфу та їх порівняно доброю морфологічною виразністю. Різноманітність фізико-географічних умов зумовила значну диференціацію ґрунтового покритву. В межах Рава-Руської громади виділяють: дерново-підзолисті ґрунти, що розвиваються на водно-льодовикових відкладах; сірі опідзолені ґрунти, що розвиваються на лесоподібних суглинках; дернові ґрунти, що розвиваються на алювіально-

делювіальних відкладах; лучні та лучні опідзолені ґрунти, що розвиваються на алювіально-делювіальних відкладах; болотні і торфово-болотні ґрунти. Завдяки добрій родючості цих ґрунтів на них активно проводиться господарська діяльність.

### **3.1.2. Кліматичні умови та водні ресурси.**

Кліматичні умови території Рава-Руської громади визначаються положенням в перехідній смузі від помірно-морського західноєвропейського до помірно-континентального східноєвропейського.

Причинами формування клімату є: 1) географічна широта, що забезпечує достатнє прогрівання території Сонцем. Максимальний кут падіння сонячних променів опівдні становить  $64^\circ$  у червні, а мінімальний, в грудні –  $17^\circ$ , для добового прогрівання височини Розточчя протягом усіх сезонів цього достатньо. На прихід сонячної радіації також істотно впливає хмарність; 2) вплив таких баричних центрів: Ісландського мінімуму, Азорського, Арктичного та Сибірського максимумів, які змінюють свій вплив на територію залежно від пір року; 3) надходження повітряних мас переважно з Атлантики з характерною їм вологістю, хмарністю та малою амплітудою температур, через що є м'яка зима і помірно тепле літо. Для даної території також притаманні повітряні маси, які надходять з Сибіру чи Арктики, які приносять з собою екстримально холодні температури, а екстримально теплі показники надходять разом з повітряними масами африканських чи центрально-азійських пустель; 4) бар'єр, що утворює Розточчя і стримує рух повітряних мас, швидкість їхнього просування, змінює їхній напрямок. Завдяки цьому на досліджуваній території формується м'який і комфортний хід середньомісячних температур повітря. Літні місяці найтепліші: червень, липень і серпень, найхолодніші – зимові: грудень, січень, лютий [62]. На території Рава-Руської громади виділяються чотири пори року, тривалість яких є однаковою: по три місяці кожна. Протягом року тут переважає морське

полярне повітря, яке приносить похмуру погоду з туманами взимку і нестійку похмуру погоду зі зливами і грозами – влітку. Континентальне полярне повітря досягає території найчастіше влітку і навесні. Інколи взимку і навесні сюди проникає континентальне арктичне повітря, яке приносить холодну і вологу погоду. У літньо-осінній період домінує морське арктичне повітря, яке зумовлює холодну і вологу погоду. Проникнення континентального тропічного повітря влітку зумовлює спекотну і сонячну погоду, а морського тропічного – теплу, хмарну погоду з туманами.

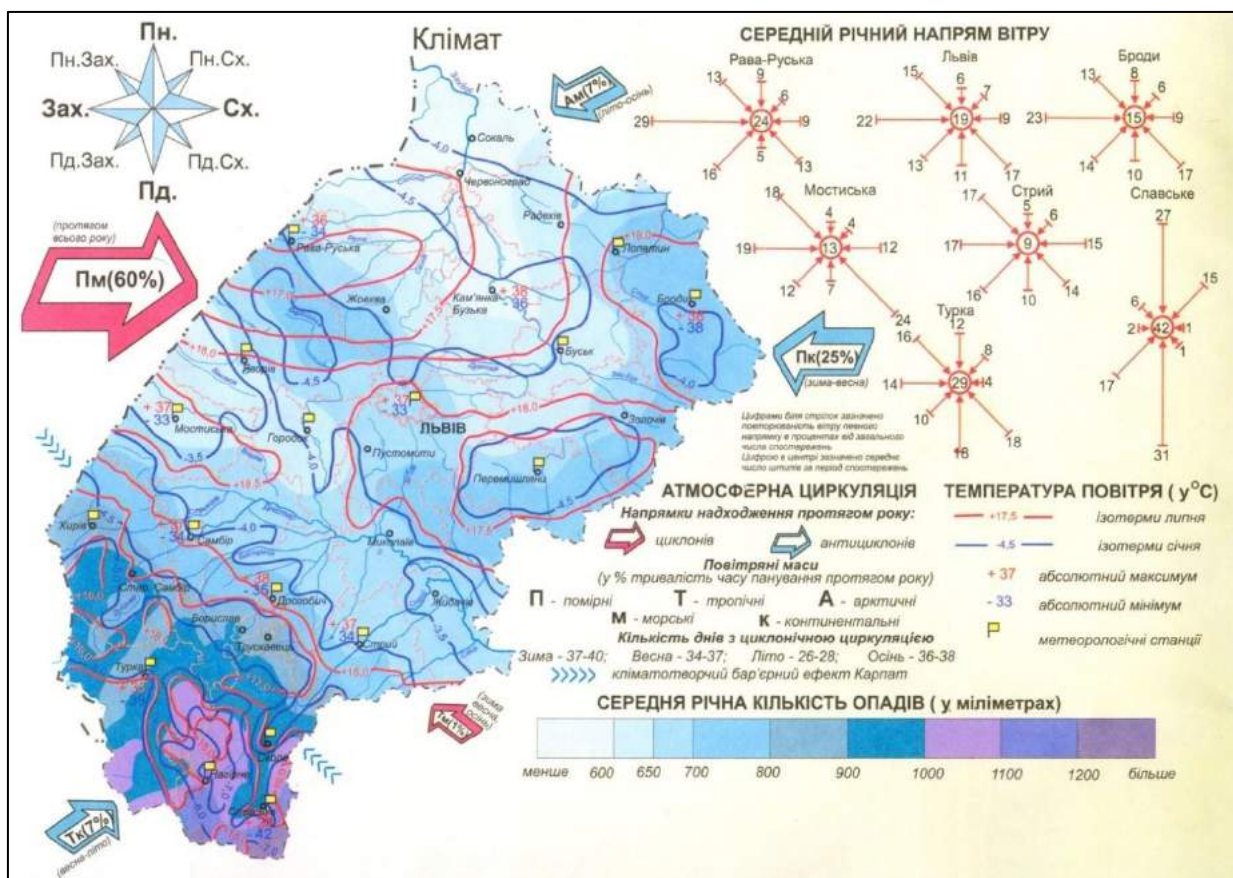


Рис. 3.6. Кліматична карта Львівської області [4]

Річкова мережа території Рава-Руської громади належить до басейну Західного Бугу: Рата, Телиця, Мощанка, Марунька.

Річки басейну Західного Бугу характеризуються значною ерозійною силою, їх долини глибоко врізані у межиріччя і мають круті схили.

Води річок за хімічним складом є гідрокарбонатно-кальцієві. На них протягом року спостерігається три періоди підняття рівня води: весняна

повінь, літні та осінні паводки. Присутні ріки, які утворюють широкі, заболочені пониження, мають широкі заплави і озеровидні розширення, які перетворені у великі ставки, наприклад, Рава-Руський став на р. Раті.

Рата – річка в Польщі та в Україні, у межах Львівського і Червоноградського району Львівської області. Ліва притока Західного Бугу (басейн Вісли). Довжина річки становить 76 км, площа басейну – 1790 км<sup>2</sup>, відстань від гирла основної річки до місця впадіння – 688 км. Заплава подекуди заболочена, вкрита лучною рослинністю. Річище звивисте, завширшки переважно 15-20 м (у пониззі до 50 м), є острови. Глибина до 2,3-2,5 м. похил річки 1,2 м/км. Мінералізація води р. Рата (с. Межиріччя) в середньому становить: весняна повінь – 414 мг/дм<sup>3</sup>; літньо-осіння межень – 433 мг/дм<sup>3</sup>; зимова межень – 476 мг/дм<sup>3</sup>. Для регулювання стоку під час паводків місцями зроблено обвалування берегів. Річка бере початок на території Польщі, неподалік від польсько-українського кордону, на схід від села Верхрата. Впадає в Буг на південь від м. Червонограда. Рата тече переважно із заходу на схід, лише перед впадінням до Західного Бугу повертає на північ. Витоки розташовані серед пагорбів Розточчя. Перетнувши польсько-український кордон, річка виходить на Надбужанську котловину (західна частина Малого Полісся). Основні притоки: Телиця, Мощанка, Біла, Свиня, Желдець (праві), Болотня, Ракитня (ліві). У верхів'ях Рати розташований Потелицький гідрологічний заказник [13, 50].

Телиця – річка в Україні, у межах Львівського району Львівської області. Права притока Рати (басейн Західного Бугу). Довжина річки 10 км, площа басейну 31,1 км<sup>2</sup>. Долина переважно вузька. Річище слабозвивисте. Заплава часто одностороння. У селі Потелич на річці є каскад ставів. Телиця бере початок біля села Гіркани, між пагорбами Розточчя. Тече спершу на північний захід, далі – переважно на північний схід (частково – на північ). Впадає до Рати на південь від села Борове [57].

Мощанка – річка в Україні, у межах Яворівського та Львівського районів Львівської області. Права притока Рати (басейн Вісли). Довжина річки

становить 36 км, площа басейну 190 км<sup>2</sup>. Річкова долина переважно трапецієподібна, у нижній течії заболочена. Ширина заплави 100-500 м. Річище помірно звивисте, завширшки до 8-10 м, завглибшки 0,3-0,5 м (у межень). Похил річки 3,6 м/км. Річище на окремих ділянках обваловане. Витоки розташовані між селами Вороблячин і Середкевичі (Яворівський район), серед пагорбів Розточчя. Тече переважно на північний схід, у селі Монастирок виходить на Надбужанську котловину, впадає в Рату на північ від села Пирятина. Найбільші притоки: Завижа, Річка (праві); Марунька (ліва) [32].

Марунька (Маруся) – річка в Україні, в межах Львівського району Львівської області. Ліва притока Мощанки (басейн Вісли). Довжина 16 км, площа басейну 49,9 км<sup>2</sup>. Річище слабозвивисте, у нижній течії випрямлене і місцями каналізоване. Заплава переважно широка (у верхній течії вузька і часто однобічна). Марунька бере початок у лісовому масиві між пагорбами Розточчя, на захід від села Монастирок. Тече переважно на північний схід (місцями – на схід) у межах Надбужанської котловини. Впадає до Мощанки біля північної околиці села Пільце. Над річкою розташовані села: Дубрівка, Старе Село, Липник і Пільце [24].

Підземні води. Головними водоносними горизонтами є водоносні горизонти четвертинного періоду приурочені до сучасних і древніх алювіальних відкладів, що пов'язані з древніми та сучасними долинами річок і балок, а також є водоносні горизонти в еолово-делювіальних, делювіальних, флювіогляціальних і льодовикових відкладах, але вони не відіграють значної ролі і поширені спорадично на вододільних поверхнях і схилах долин.

Отже, територія Рава-Руської громади розміщена в пограничній зоні впливу атлантичних вологих повітряних мас із заходу та континентальних зі сходу. Загалом клімат помірно-вологий. Найбільше опадів випадає в червні, липні, а найменше в січні, лютому. Найтепліший місяць року – липень, а найхолодніший – січень. Річні коливання температур незначні.

Гідрографія території Рава-Руської громади дуже різноманітна і представлена потічками, малими річками, невеликими ставками та підземними водами. Річки характеризуються невеликою довжиною, що становить декілька кілометрів. Найдовшою річкою є Рата.

### **3.2. Історико-географічні особливості виникнення та розвитку Рава-Руської міської громади.**

До 2020 року Рава-Руська була містом районного значення, а з жовтня 2020 року є Рава-Руською територіальною громадою.

Територіальна громада – базова адміністративна одиниця в Україні. Громади формують район, декілька районів утворюють області. Станом на 2020 рік в Україні нараховується 1469 громад. Міські громади міст Києва і Севастополя мають особливий статус і не входять до складу жодного району та області [1].

Закон означає територіальні громаду як жителів, об'єднаних постійним проживанням в межах села, селища, міста, що є самостійними адміністративно-територіальними одиницями, або добровільне об'єднання жителів кількох сіл, що мають єдиний адміністративний центр.

Об'єднані громади утворюються внаслідок добровільного об'єднання суміжних територіальних громад сіл, селищ, міст. Об'єднана територіальна громада, адміністративним центром якої визначено місто, є міською територіальною громадою, центром якої визначено селище міського типу, – селищною, центром якої визначено село, – сільською. В селах, де проживає понад 50 жителів, обирають сільського старосту, який входить до виконкому об'єднаної ради.

Основними її ознаками є спільна територія існування, наявність спільних інтересів місцевого значення, соціальна взаємодія членів громади в процесі забезпечення цих інтересів, психологічна самоідентифікація кожного



члена з громадою, спільна комунальна власність, сплачування комунальних податків [28].

В Рава-Руську ОТГ входять 8 об'єднаних сільських рад та одна міська рада, а саме Потелицька, Дев'ятирська, Річківська, Забірська, Гіченська, Липницька, Ново-Кам'янська, Волицька сільська рада та Рава-Руська міська рада. Загальна площа об'єднання 318,1 км<sup>2</sup>.

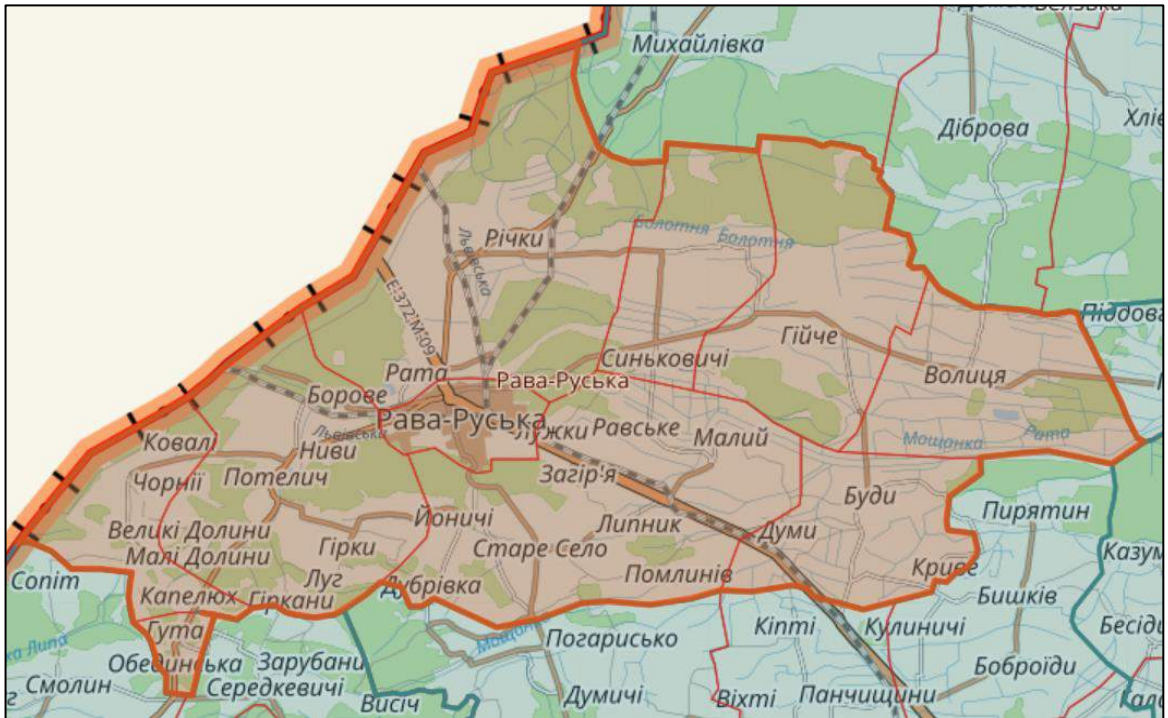


Рис. 3.7. Межі ОТГ Рава-Руська [6]

Таблиця 2.

Сільські ради, що входять до складу Рава-Руської ОТГ

Ради які входять в ОТГ	Населені пункти
Потелицька сільська рада	села Борове, Великі Долини, Гірки, Горяни, Гута Обединська, Гута Зелена, Капелюх, Клебани, Ковалі, Луг, Малі Долини, Ниви.
Дев'ятирська сільська рада	село Дев'ятир.
Річківська сільська рада	села Річки, Рата, Шабельня.
Забірська сільська рада	села Забір'я, Синьковичі.
Гіченська сільська рада	село Гійче.
Липницька сільська рада	села Липник, Голокам'янка, Дубрівка, Загір'я, Йониці, Луцьки, Луцики, Малий, Помлинів, Равське, Старе Село.
Новокам'янська сільська рада	села Березина, Буди, Думи, Криве, Мощана, Оліярники, Пільце.

Волицька сільська рада	село Волиця
Рава-Руська міська рада	місто Рава-Руська

До ради пройшло 7 політичних партій, це 26 депутатів Рава-Руської ОТГ. На першій сесії було урочисте приведення до присяги голови та обрано секретаря, першого заступника голови, заступника голови з питань діяльності виконавчих органів та керуючого справами виконавчого комітету інші посади залишаються без своїх керівників до наступної сесії.

Після створення Рава-Руська ОТГ отримує ресурси населених пунктів та відповідні повноваження. Крім цього, ОТГ переходить на прямі бюджетні відносини із державним бюджетом, не підпорядковуючись районній раді, а сама визначає напрямок розвитку та на що витратити зароблені гроші. Створення ОТГ робить отримання адміністративних послуг ближчим до людей: в ОТГ створюється свій центр надання адміністративних послуг.

Об'єднані громади отримують такі ж доходи, які сьогодні отримують міста обласного значення, адже після об'єднання в бюджеті ОТГ залишається [40]:

- 60 % податку на доходи фізичних осіб;
- 100 % податку на майно;
- 100 % єдиного податку;
- 5 % акцизного податку з роздрібною торгівлі (тютюн, алкоголь, нафтопродукти);
- 100 % податку на прибуток установ комунальної власності ОТГ;
- 100 % платежів за надання адміністративних послуг;
- 25 % екологічного податку.

З держбюджету ОТГ напряму отримують гроші на освіту, медицину, спорт, культуру, соціальний захист.

У підпорядкуванні Рава-Руської міської громади є багато населених пунктів з цікавими історико-географічними особливостями виникнення.

Отже, Рава-Руська територіальна громада була створена в 2020 році і об'єднала 8 сільських рад (Потелицька, Дев'ятирська, Річківська, Забірська, Гіченська, Липницька, Ново-Кам'янська, Волицька) та одну міську раду (Рава-Руська). Загальна площа об'єднання становить 318,1 км<sup>2</sup>. Основними ознаками територіальної громади є спільна територія існування, наявність спільних інтересів місцевого значення, психологічна самоідентифікація кожного члена з громадою, спільна комунальна власність, сплачування комунальних податків. Кожен населений пункт, що входить до території громади має цікаві історико-географічні особливості виникнення та розвитку.

### 3.3. Демографічна ситуація Рава-Руської міської громади.

Важливий вплив на економічний та культурний розвиток має населення. Станом на 2021 рік в Рава-Руській проживає 8 328 особи, а загальна кількість населення Рава-Руської громади становить 25 694 особи.

Дані рисунка 3.8. показують, що кількість населення Рава-Руської зростає. Дещо заниженими були темпи зростання в 2000-х роках це пов'язано з кризою в державі.

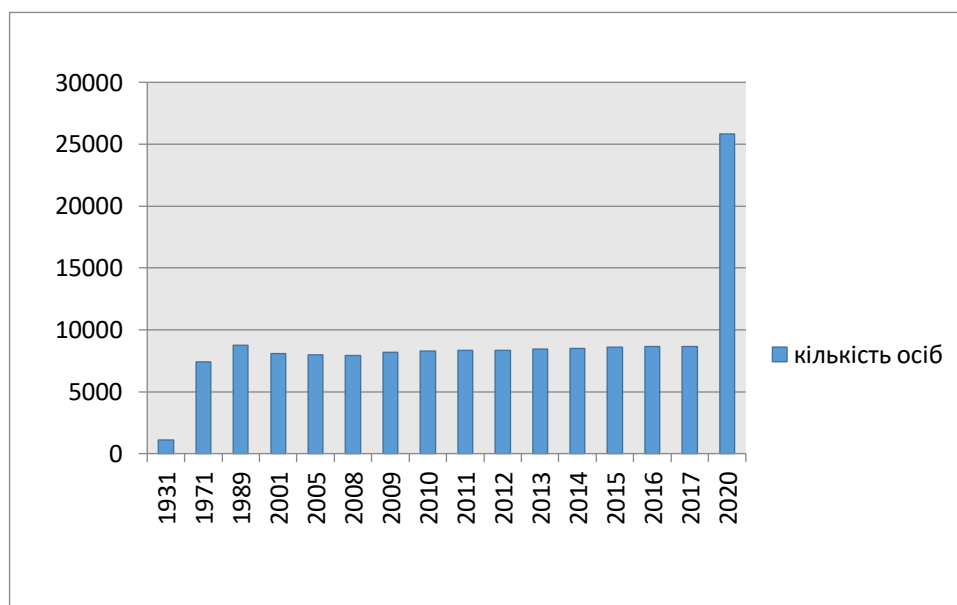


Рис. 3.8. Динаміка кількості населення міста Рава-Руська та ОТГ

З 2004 року в Рава-Руській спостерігається постійний природний приріст населення, а кількість смертей є меншою від кількості народжених. Зокрема, у 2012 році зафіксовано одночасно найбільшу кількість народжених (136) і найменшу – померлих людей (67).

Про особливість зростання кількості населення свідчить його природний приріст (різниця народжуваності і смертності), який в усі часи залежав, по-перше, від добробуту, матеріального рівня; по-друге, від різних стійких, соціальних катаклізмів (воєн, епідемій, пожеж, повеней та ін.).

Густота населення складає 80,77 осіб/км<sup>2</sup>, станом на 2021 рік [46]. По території населення м. Рава-Руська розподілене рівномірно. Найбільше заселена центральна частина міста. Також щільно заселений мікрорайонний центр, в якому проживають військові службовці.

Починаючи з 2000 р. кількість населення зменшується. Це пояснюється природнім скороченням. В свою чергу природне скорочення залежить від народжуваності і смертності. До 2003 р. коефіцієнт народжуваності м. Рава-Руська був більший від коефіцієнта смертності. Лише в 2003 р. показник народжуваності зменшується у зв'язку із економічною кризою в країні. Значний вплив на зниження показників народжуваності і зростання смертності має сучасна екологічна ситуація, яка є складною, а також погіршення умов життя населення. Так у 2019 р. у місті народилося 64 немовлят, померло 99 осіб. Природне скорочення населення за 2019-й рік по місту Рава-Руська було від'ємним і становило – 35 осіб.

Смертність у кожній віковій групі населення залежить від матеріального рівня життя, санітарно-гігієнічних умов праці і побуту людей, медичного обслуговування, його доступності тощо. Підвищення смертності населення в місті пояснюється в основному, старінням населення, тобто збільшенням частки людей похилого віку, а також зростанням кількості нещасних випадків, вбивств, самогубств, різних хворіб.

Статева структура населення м. Рава-Руська характеризується переважанням жіночого населення, що теж загалом відповідає статевій структурі населення України (приблизно 53,4% – жінки, 46,6% – чоловіки).

З рис. 3.9. бачимо, що у віково-статевій структурі населення міста Рава-Руська в першій групі переважає жіноча стать, а в другій – чоловіча, у третій – жіноча. 9% – це значний показник, що свідчить про коротку тривалість життя чоловічої статі за працездатним віком. Це в цілому відповідає середній тривалості життя в Україні, що становить для чоловіків – 63, а жінок – 74 роки.

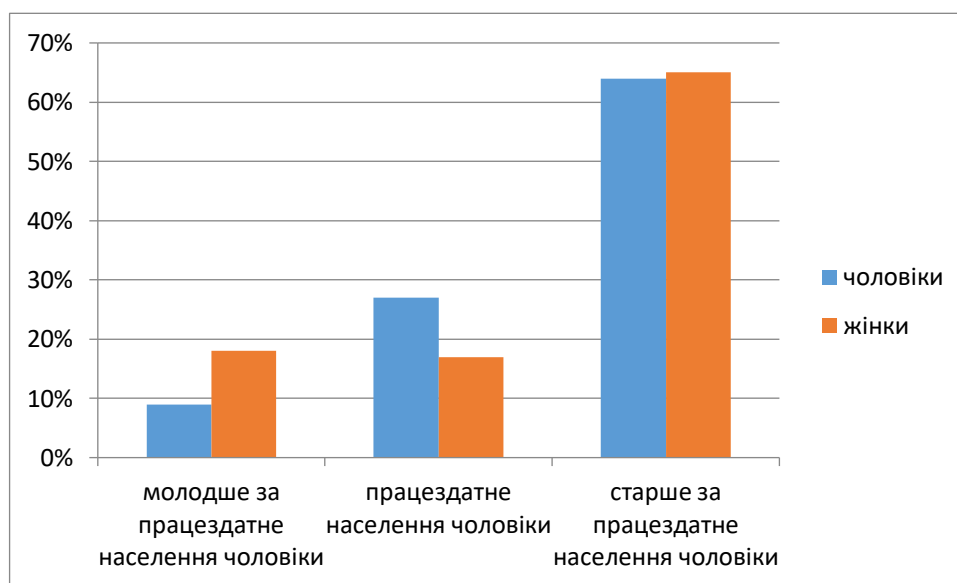


Рис. 3.9. Віково-статева структура населення міста в 2019р.,%

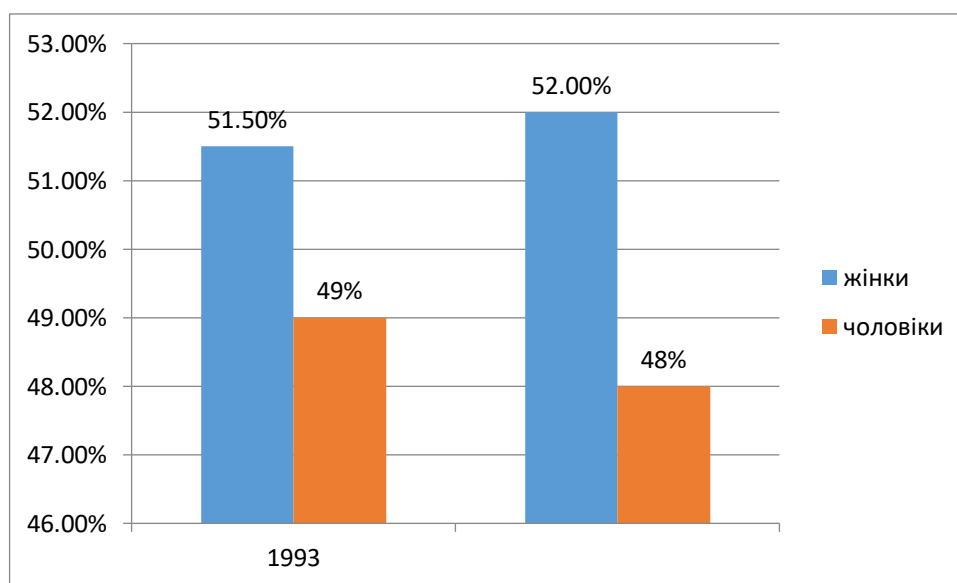


Рис. 3.10. Статева структур населення міста у 1993 та 2019 рр.,%

Аналізуючи рис. 3.10. бачимо, що статева структура населення міста не сильно відрізняється у зазначених роках. Жіноче населення кількісно переважає над чоловічим.

Досить своєрідним є склад населення за віросповіданням. Серед населення міста 90% – християни, 10% – сектанти. Серед християн 7% становлять православні (УАПЦ), 3% – православні (РАПЦ), римо-католики – 10% і 70% – греко-католики.

Значний вплив на перерозподіл населення мають міграційні процеси, які відзначаються деякими пожвавленнями в останні роки. Для міської громади є характерні як внутрішня, так і зовнішня міграції.

Із внутрішньої міграції дуже посилено відзначається маятникова міграція (з поїздкою на роботу і назад до місця проживання), а також внутрішньо-районна та внутрішньо-обласна. Міжобласна міграція зростає у весняно-осінній період, що пов'язано із виїздом населення міста на сільськогосподарські роботи в інші регіони України.

До початку війни дуже поширена в громаді була зовнішня еміграція – виїзд населення за межі України. Основними причинами такої міграції в Україні і в громаді є [44]:

- високий рівень життя населення закордоном, що приваблює емігрантів;
- привабливі соціальні умови в країнах-приймання для населення та емігрантів;
- можливість реального кар'єрного росту, що стимулює до подальшого самовдосконалення та розвитку;
- значне зростання цін в Україні на комунальні послуги, продукти першої необхідності і щоденного вжитку, а також реальна відсутність безкоштовного медичного забезпечення;
- зростання реального і прихованого безробіття, що виникло внаслідок закриття багатьох підприємств, економічної кризи, збільшення внутрішньої міграції із тимчасово окупованих територій, не вчасної виплати заробітної плати тощо;

- переважно вищий рівень технічного забезпечення, рівень охорони та умов праці для працівників закордоном;
- диспропорція між економічним розвитком регіонів України, що спонукає до виїзду з регіонів, які не є економічно розвинутими і показники доходів держави нижчі за середні;
- зниження реального рівня життя і рівня безпеки;
- посилення соціальної напруженості серед українців.

В останні роки дуже посилюється виїзд населення на роботу (сфера будівельних робіт, сезонне збирання фруктів та овочів, догляд за людьми похилого віку, прибирання будинків, сфера ресторанного бізнесу та інше) у країни Європи, що пов'язаний із нестабільною економічною кризою.

Більшість населення міста мігрує на роботу в такі країни, як:

- Польща, а саме в такі міста – Варшава, Краків, Вроцлав, Гданськ та багато інших;
- Німеччина – Гамбург, Мюнхен, Штутгарт, Берлін;
- Чехія – Ржічан, Прага, Черношіце, Турнов, Густопече.

В місті також розвинута прикордонна торгівля.

Прикордонна торгівля визначається як зовнішня торгівля, яка здійснюється юридичними чи фізичними особами, що проживають (zareєстровані) на прикордонній території країни з метою задоволення власних потреб чи потреб населення через транскордонні ринки на основі міждержавних угод чи відповідних документів.

Зустрічається таке тлумачення прикордонної торгівлі: дрібна «човникова» торгівля мешканців прикордонної місцевості (яка також називається «прикордонний обмін»); організована «човникова торгівля»; неофіційна чи «напівофіційна» торгівля. Проте такий підхід не повністю описує явище прикордонної торгівлі, а здебільшого ототожнює прикордонну торгівлю з «човниковою», водночас додаючи їй дещо негативного забарвлення [27].

Під час соціального опитування в місті Рава-Руська, виявилось, що кожний 3-й займається «човниковою» торгівлею. «Човники» з відновною регулярністю купують товари в одному регіоні, а продають в іншому.

Невід'ємними рисами «човникового» бізнесу є:

- обмежена кількість товару, яку може привезти «човник»;
- безпосередня участь «човника» у процесі закупівлі товару, його доставці і реалізації.

Половина людей, що займаються прикордонною торгівлею в громаді – це жінки різного віку. Окрім позитиву (додатковий дохід у сімейний бюджет), така діяльність має і негативні сторони, які істотно впливають на соціально-економічний розвиток. Так, нерегламентована робота, часто цілодобова, важкі вантажі, холод і дощі не додають здоров'я жінкам, а відтак виникають несприятливі ситуації у сім'ї, у сфері виховання дітей тощо.

Приблизно понад 70% людей, зайнятих прикордонною торгівлею, мають вищу і неповну вищу освіту у всіх опитаних в місті. Тобто в прикордонній торгівлі зайняті найактивніші та наймобільніші люди, дуже часто з вищою освітою – педагоги, працівники культури. Це пов'язано з тим, що високий рівень освіти допомагає орієнтуватися у складних умовах, розбиратися в цінах, налагоджувати ділові контакти, зв'язки з постачальниками, з поліцією, митницею і т. д. Але все-таки насторожує масова зайнятість працездатного освідченого населення віком від 21 до 50 років.

Щодо доходів від прикордонної торгівлі, то для осіб з основним доходом до 2 500 грн. вона є додатковим джерелом надходжень у сімейний бюджет, а з основним доходом понад 2 500 грн. – це підприємці, основним джерелом доходів яких є прикордонна торгівля, офіційно зареєстрована під іншими видами діяльності [51].

Щодо населених пунктів, що є в складі громади, то чисельність населення станом на 2021 рік становить: Волиця (2 272 особи), Гійче (2 188 осіб), Дев'ятир (196 осіб), Вільшанка (25 осіб), Капелюх (60 осіб), Ковалі (116 осіб), Лосини (23 особи), Сорочі Лози (100 осіб), Чорнії (36 осіб), Забір'я (1



311 осіб), Синьковичі (602 особи), Липник (739 осіб), Дубрівка (282 особи), Йоничі (147 осіб), Лужки (125 осіб), Луцики (67 осіб), Малий (55 осіб), Помлинів (521 особа), Равське (571 особа), Старе Село (356 осіб), Голокам'янка (344 особи), Нова Кам'янка (1 662 особи), Березина (114 осіб), Буди (287 осіб), Думи (152 особи), Криве (224 особи), Мощана (120 осіб), Оліярники (121 особа), Пільце (382 особи), Потелич (2500 осіб), Борове (233 особи), Великі Долини (181 особа), Гіркани (352 особи), Гірки (119 осіб), Горяни (279 осіб), Зелена Гута (242 особи), Клебани (345 осіб), Луг (166 осіб), Малі Долини (50 осіб), Ниви (207 осіб), Гута Обединська (153 особи), Річки (1319 осіб), Рата (639 осіб), Шабельня (864 особи) [8].

Отже, загальна кількість населення Рава-Руської громади становить 25 694 осіб (2021 рік), в місті Рава-Руська проживає 8 328 особи, населення Волицької сільради становить – 2 272 особи, Гійченської – 2 188 осіб, Дев'ятирської – 556 осіб, Забірської – 1 933 особи, Липницької – 2 937 осіб, Новокам'янської – 3 062 особи, Потелицької – 4 827 осіб, Річківської – 2 822 особи. Густота населення дорівнює 80,77 осіб/км<sup>2</sup>. В статевій структурі населення переважає жіноче населення.

### **3.4. Суспільно-географічна характеристика господарства Рава-Руської міської громади**

#### **3.4.1. Промисловість та транспорт.**

В Рава-Руській територіальній громаді провідним населеним пунктом в галузі промисловості є місто Рава-Руська.

Одним із головних підприємств міста є «Рава-Руське лісове господарство». Загальна площа Рава Руського лісгоспу складає 31 875 га, з них – лісові землі – 29 618 га (93%), у тому числі вкриті лісовою рослинністю – 27 153 га (91%), 85% від загальної площі; нелісові землі – 2 257 га (7%).

Територія лісгоспу розміщена в 3 адміністративних районах області: Львівському, Червоноградському, Яворівському.

Територія Рава-Руського держлісгоспу за фізико-географічним районуванням відноситься до Західноукраїнського лісостепового округу, північна частина держлісгоспу входить у Малополіський лісогосподарський район. За лісорослинним районуванням територія розташування лісів Рава-Руського лісгоспу відноситься до широколистяної зони Західно-європейської і Центрально-європейської провінції.

За характером рельєфу – це рівнинні ліси. Максимальна висота на водорозділі досягає 370-380 м. над рівнем моря. Звідси беруть початок притоки Західного Бугу, Сяну і Дністра. Ліси по категоріях захищеності поділені на: захисні ліси – 2 387 га, рекреаційно-оздоровчі ліси – 7 458 га, ліси природоохоронного, наукового, історико-культурного призначення – 276 га та експлуатаційні ліси – 21 238 га.

Основні лісотвірні деревні породи: хвойні – 18 318 га, з них сосна звичайна – 18 012 га, твердолистяні – 6 271 га, з них дуб – 5 345 га, бук – 526 га, м'яколистяні – 2 564 га, з них вільха чорна – 1 882 га.

Щорічно лісгосп створює близько 250 га лісових культур, у тому числі 30 га нових лісів. У лісових розсадниках лісгоспу щорічно вирощується близько 2 млн. шт. сіянців головних лісотвірних порід, та 30 тис. шт. саджанців.

Щорічно лісгосп проводить рубки поліпшення якісного складу лісів на площі близько 1 300 га, загальною масою 40 тис.м<sup>3</sup>, у тому числі рубки догляду за молодняками 220 га. Щорічна розрахункова лісосіка на рубки головного користування становить 27 тис. м<sup>3</sup> [10].

Шпалопросочувальний завод.

Це найбільш потужне підприємство міста. Він заснований в 1924 році і зараз підпорядкований Львівській залізниці. Завод випускає майже половину валової продукції міста.

Шпалопросочувальний завод – це одне з небагатьох підприємств хімічної обробки деревини для технічних споруд на заході України. В роки Великої Вітчизняної війни завод був зруйнований, а устаткування було

вивезене в Німеччину. Внаслідок цього завод став до ладу лише в 1946 році.

В 1950-1960 роках завод був реконструйований, ручна праця замінена механізмами на 97%. Потужність заводу становить 150 000 кубометрів деревини в рік. Територія заводу становить 18 га. Спеціалізація заводу полягає в просочуванні шпал, мостових перевідних брусів і стовпів для електронно-телеграфних ліній [53]. Продукція заводу експортувалася за межі нашої держави та після повномасштабного вторгнення росії в Україну обслуговує лише потреби Укрзалізниці.

Маслозавод.

Найбільшим підприємством харчової промисловості міста був маслозавод. Він займає площу 1,5 га по вул. Пушкіна. Завод заснований в 1928 році, замороженим проектом став в 2010 році. З часу заснування значно збільшив свої потужності. Середня його потужність в літній період становить 80 т. молока на добу. Завод має цех по переробці сировини в м. Жовква який і зараз функціонує.

Дільниця м'ясокомбінату.

Значне місце у виробництві продукції належить Рава-Руській дільниці Львівського м'ясокомбінату. Дільниця складається з п'яти цехів: забійного, ковбасного, жирового, кишкового і шкуропосочного. Продукцію дільниці збувають до Львівського м'ясокомбінату, частково реалізують на внутрішньому ринку.

Спиртовий завод.

Третім підприємством харчової промисловості міста є спиртовий завод. Завод створений на базі старої спиртово-консервної фабрики, що діяла колись. Зараз завод випускає високоякісну продукцію – спирт ретифікат. Продукція відправляється на інші підприємства харчової, хімічної, фармацевтичної промисловості України [53].

Транспорт – специфічна галузь господарства. Він, на відміну, від інших галузей матеріального виробництва не створює матеріальних цінностей. Результатом роботи транспорту є переміщення вантажів і людей. Вантажний

транспорт належить до виробничої сфери. Пасажирський транспорт, здійснюючи перевезення людей, належить до обслуговуючих галузей. Місто Рава-Руська є важливим транспортним вузлом, оскільки тут знаходиться залізничний вузол, а також місто розміщене на перетині автошляхів (Львів-Рава-Руська), що сприяло розвитку промисловості в місті.

АТ «Укрзалізниця» регіональна філія «Львівська залізниця» – прикордонна вузлова вантажна залізнична станція Львівської дирекції Львівської залізниці, розташована у місті Рава-Руська Львівського району Львівської області.

Є вузловою станцією на сходженні двох ліній:

- Рава-Руська – Львів (одноколійна, довжина 67 км);
- Рава-Руська – Червоноград (одноколійна, довжина 55 км).

Вузол неелектрифікований, можливість електрифікації не розглядається. На станції діє пункт контролю «Рава-Руська». Станцію було відкрито 23 жовтня 1887 року у складі локальної залізниці Ярослав – Сокаль та Львів – Белжець. Відтак станція стала вузловою. З 1 січня 1909 року введено фіксовану плату за оренду складів. Після завершення війни вся залізниця опинилась на території Польщі, її керівництво увійшло до Польської державної залізниці (РКР) і 4 лютого 1932 року була націоналізована. Після 1945 року залізниця поділена на 73 км між СРСР і Польщею, а лінію до станції Рава-Руська було прокладено з шириною колії 1520 мм. У повоєнну добу значення станції як прикордонної зросло.

У червні 2017 року, під час презентації інфраструктурного проекту «Національної транспортної стратегії до 2030 року» у Львові, обговорювалося питання про розвиток залізничного сполучення по європейській колії стандарту 1435 мм на маршруті Львів – Рава-Руська – Варшава, з метою просування України в напрямку євроінтеграції. У Раві-Руській сходяться колії шириною 1520 мм та 1435 мм – європейська колія збережена на відрізку Гребенне (Польща) – Рава-Руська.

До 2005 року існувало пасажирське сполучення з Польщею (курсував потяг Рава-Руська – Варшава), але згодом залізнична колія занепала і потяг не їздив, здійснювався лише вантажний рух. Курсували лише приміські потяги від станції Рава-Руська до Львова та Сокаля. Проте в 2022 році розпочалась відбудова колії, про дату відкриття ще нічого не відомо, колію з українського боку адаптують до європейських стандартів [48].

Автомобільний транспорт має велике значення для перевезення на короткі відстані, хоча собівартість перевезень, порівняно із залізничним транспортом, більша. Обсяги перевезень автомобільним транспортом в останні роки помітно знизилася. Автобуси – один з основних засобів внутрішньообласних перевезень пасажирів.

Отже, на території Рава-Руської громади провідним населеним пунктом в галузі промисловості є місто Рава-Руська. Одними із головних підприємств міста є: «Рава-Руське лісове господарство», «Шпалопросочувальний завод», «Маслозавод», «Дільниця м'ясокомбінату», «Спиртовий завод». Місто Рава-Руська є важливим транспортним вузлом, оскільки тут знаходиться залізничний вузол, а також місто розміщене на перетині автошляхів (Львів-Рава-Руська), що сприяє розвитку промисловості в місті.

### **3.4.2. Соціальна інфраструктура.**

На території Рава-Руської громади функціонують такі заклади освіти:

– Волицький заклад загальної середньої освіти I-III ступенів Рава-Руської міської ради Львівського району Львівської області (Волицький ЗЗСО I-III ст. поширює свою діяльність в межах с. Волиця відповідно до рішення Рава-Руської міської ради від 29.01.2021р. №16. На даний час в школі 340 учнів, а навчально-виховний процес у школі забезпечує 38 вчителів.).

– Гійченський заклад загальної середньої освіти I-III ступенів Рава-Руської міської ради Львівського району Львівської області (у школі працює 38 педагогічних працівників: вища категорія – 15; перша категорія – 8; друга

категорія – 7; спеціаліст – 6; звання «старший вчитель» – 4; звання «методист» – 1. В школі навчаються 330 учнів, 15 класів. 1-4 кл. – 117 учнів. 5-9 кл. – 155 учнів. 10-11 кл. – 58 учнів. Щороку відбуваються вибори шкільного парламенту, президента та віце-президента школи, голів та членів шкільних комісій, які слідкують за порядком у школі.).

– Дубрівський заклад загальної середньої освіти I ступеня Рава-Руської міської ради Львівського району Львівської області (заснована в 1881 році. Навчає і виховує в межах 300 учнів в 12 класах. «Шкільна родина» – стиль життя і стосунків між учасниками навчально-виховного процесу. У закладі працює 35 педагогічних працівників, серед них – 29 учнів рідної школи. Школа плекає талановиту та обдаровану молодь. Має переможців районних та обласних олімпіад, конкурсів, спортивних змагань.).

– Забірський заклад загальної середньої освіти I-II ступенів Рава-Руської міської ради Львівського району Львівської області (у закладі освіти навчається 112 учнів, працює 30 осіб, школа може прийняти для надання освіти 240 учнів, також функціонує інклюзивний клас, діти навчаються до 9 класу).

– Липницький заклад загальної середньої освіти I-III ступенів Рава-Руської міської ради Львівського району Львівської області (персонал школи складає 41 особу, навчається 110 учнів, а спроможність закладу у наданні освіти 625. У школі також функціонує один клас з по інклюзивній освіті, там навчається один учень).

– Новокам'янський заклад загальної середньої освіти I-III ступенів Рава-Руської міської ради Жовківського району Львівської області (у школі навчається 204 учні, працює 38 вчителів, заклад освіти спроможний набрати для надання освіти 430 дітей.).

– Потелицький заклад загальної середньої освіти I-III ступенів Рава-Руської міської ради Львівського району Львівської області (на даний час в школі навчається 346 учнів і персонал складає 56 осіб, функціонують два інклюзивні класи з трьома учнями у них.).

- Рава-Руський заклад загальної середньої освіти I-III ступенів №2 Рава-Руської міської ради Львівського району Львівської області (у школі навчається 556 учнів, хоча спроможність закладу освіти навчати лише 480 учнів, кількість персоналу – 63, є інклюзивний клас.).
- Рава-Руський заклад загальної середньої освіти I-III ступенів №3 Рава-Руської міської ради Львівського району Львівської області (навчається у школі 256 учнів, спроможність закладу освіти – 320 учнів, кількість персоналу становить – 41 особа.).
- Заклад загальної середньої освіти I-III ступенів «Рава-Руський ліцей» Рава-Руської міської ради Львівського району Львівської області (кількість учнів становить – 429, персоналу – 108, спроможність закладу – 450 учнів.).
- Рава-Руський опорний заклад загальної середньої освіти I-III ступенів №1 Рава-Руської міської ради Львівського району Львівської області (навчається 374 учні, працює 72 особи.).
- Равський заклад загальної середньої освіти I-II ступенів Рава-Руської міської ради Львівського району Львівської області (на сьогодні навчається 77 учнів, персонал становить – 25 осіб, спроможність закладу у наданні освіти – 120 учнів.).
- Річківський заклад загальної середньої освіти I-II ступенів Рава-Руської міської ради Львівського району Львівської області (у школі навчається 122 учні, а спроможність школи навчати – 180 учнів, персонал становить – 20 осіб.).
- Синьковицький заклад загальної середньої освіти I-II ступенів Рава-Руської міської ради Львівського району Львівської області (у школі навчається 55 учнів, спроможність закладу освіти – 120, кількість персоналу – 24.).
- Старосільський заклад загальної середньої освіти I-II ступенів Рава-Руської міської ради Львівського району Львівської області (навчається 34 учні, а може навчатись – 100, кількість персоналу становить – 17 осіб.).

– Філія Рава-Руського опорного закладу загальної середньої освіти І-ІІІ ступенів №1 Рава-Руської міської ради Львівського району Львівської області с. Голокам'янка (у школі навчається 14 учнів і працює 4 особи.).

– Філія Рава-Руського опорного закладу загальної середньої освіти І-ІІІ ступенів №1 Рава-Руської міської ради Львівського району Львівської області с. Дев'ятир (навчається 20 учнів, працює 14 осіб.).

Дошкільні заклади освіти:

– Волицький заклад дошкільної освіти Рава-Руської міської ради Львівського району Львівської області (кількість персоналу – 16, кількість дітей – 41, кількість груп – 2).

– Гійченський заклад дошкільної освіти Львівського району Львівської області (кількість персоналу – 18, кількість дітей – 60, кількість груп – 3, групи цілодобового перебування – 1).

– Дошкільна група при Закладі загальної середньої освіти І - ІІІ ступенів «Рава-Руський ліцей» Рава-Руської міської ради Львівського району Львівської області.

– Забірський заклад дошкільної освіти Рава-Руської міської ради Львівського району Львівської області (кількість персоналу – 17, кількість дітей – 37, кількість груп – 2).

– Липницький заклад дошкільної освіти Рава-Руської міської ради Львівського району Львівської області (кількість персоналу – 15, кількість дітей – 40, кількість груп – 2).

– Новокам'янський заклад дошкільної освіти Рава-Руської міської ради Львівського району Львівської області (кількість персоналу – 8, кількість дітей – 29, кількість груп – 1).

– Потелицький заклад дошкільної освіти Рава-Руської міської ради Львівського району Львівської області (кількість персоналу – 2, кількість дітей – 0, кількість груп – 1).



– Рава-Руський заклад дошкільної освіти №1 Рава-Руської міської ради Львівського району Львівської області (кількість персоналу – 43, кількість дітей – 153, кількість груп – 7).

– Рава-Руський заклад дошкільної освіти №2 Рава-Руської міської ради Львівського району Львівської області (кількість персоналу – 27, кількість дітей – 74, кількість груп – 4).

– Рава-Руський заклад дошкільної освіти №3 Львівського району Львівської області (кількість персоналу – 9, кількість дітей – 18, кількість груп – 1).

– Річківський заклад дошкільної освіти Рава-Руської міської ради Львівського району Львівської області (кількість персоналу – 3, кількість дітей – 0, кількість груп – 0).

– Дошкільний навчальний заклад «Благодійний греко-католицький дитячий садок ім. о. Кирила Селецького» [23].

У місті Рава-Руська функціонує поліклінічне відділення КНП «Рава-Руська районна лікарня» та сама лікарня.

На даний час в лікарні є дитячий відділ, терапевтичне відділення, травматологічне відділення, анестезіологічно-реанімаційна група, приймальне відділення, рентгенкабінет стаціонару, фізкабінет, процедурний кабінет, хірургічне відділення, неврологічне відділення, клініко-діагностична лабораторія, медичний пункт, молочна кухня. З початку 2018 року були призупинені такі кабінети, як туберкульозне відділення, жіноча консультація, пологове відділення, психологічний відділ, терапевтичне відділення та шкіро-венерологічний кабінет. З початку пандемії у 2020 році більшість лікарів залишили свої посади. На даний момент лікарня функціонує приблизно на 40%.

Пункт швидкої допомоги обслуговує за рік понад п'ять тисяч викликів. За добу здійснюється 15 викликів і обслуговується населення в радіусі 30 км, тобто 12 населених пунктів.

У лікарні є 60 ліжко-місць, кількість працюючих становить 100 осіб. Другим закладом охорони здоров'я є поліклініка, яка обслуговує працівників підприємств і сільське населення. За добу обслуговує в середньому 180-200 осіб. Кількість працюючих становить 30 осіб.

У Поліклінічному відділенні КНП «Рава-Руська районна лікарня» працюють такі кабінети: терапевтичний, дитяча консультація, дитячий відділ, жіноча консультація, неврологічний кабінет, офтальмологічний кабінет, рентгенологічний кабінет, стоматологічний кабінет (приватний), травматологічний кабінет, фізкабінет, хірургічний кабінет.

У кожному старостинському окрузі функціонує своє поліклінічне відділення.

Отже, на території Рава-Руської громади функціонує багато закладів освіти, які реалізують основні положення особистісно-орієнтованого навчання та виховання учнів, створюють комфортне середовище для дітей, забезпечують можливість самореалізації кожного учня та розвивають прагнення дитини до самостійної пізнавальної діяльності. Рава-Руська районна лікарня та поліклінічні відділення забезпечують громадян кваліфікованими працівниками та надають якісні послуги медичної допомоги.

### **3.4.3. Сільське господарство.**

Сільське господарство – одна із провідних галузей виробничої сфери, яка займається вирощуванням сільськогосподарських культур і розведенням тварин. Основним завданням сільського господарства є забезпечення населення продуктами харчування та постачання сировини для промисловості.

На формування структури сільського господарства Рава-Руської громади впливає ряд чинників, зокрема:

- кліматичний;
- ґрунтовий;
- орографічний;

– водний.

Рава-Руська громада дає в користування свої землі пп «Західний Буг», який використовує її для вирощування зернових та технічних культур.

На території Рава-Руської громади є чимало малих фермерів які займаються скотарством, птахівництвом та вирощуванням овочів. Також є декілька фермерів які займаються садівництвом. В селі Потелич є 3 підприємці, які мають у своїй власності ділянки, площею в 4 га землі, на одній садибній ділянці вирощують нектарини, персики, абрикоси, сливи, інжир та різні сорти яблук. Загалом на території громади налічується більше 15 різноманітних садів. Ще один з різновид садівництва, який стає популярним – це горіхові сади. В селі Гійче, фермер займається горіховими садами, а саме вирощуванням фундуку. Є декілька підприємців які займаються рибництвом.

Великої популярності набирає вирощування равликів. Одна з ферм розташована в селі Синьковичі, яка займає більше 2 га землі та має назву «Равлик М.рія». Її заснував пан Віктор Гнідець, за його словами, сьогодні в їхньому холодильнику зберігається до 20 тонн слимаків, хоча є можливість – до ста. А також пан Віктор хоче відкрити туристичний маршрут своєю фермою, де відвідувачі могли б наочно ознайомитися із тонкощами равликового бізнесу.

На рисунку виділено територію ферми «Равлик М.рія», вона займає близько 2 га землі, також виділено склади та офіс ферми. Із слів власника, його ферма була одною з перших у Львівській області, яка постачала свою продукцію за кордон. В ближчі роки фермер планує постачати свою продукцію в ресторани всієї Європи [49].



Рис. 3.11. Супутниковий знімок ферми равликів в селі Синьковичі [63]



Рис. 3.12. Вигляд ферми у 2019 році [63]

### **3.4.4. Туристична діяльність.**

Територія Рава-Руської громади є унікальною туристично-економічною місциною. З одного боку – наявність колосального туристично-рекреаційного потенціалу: природного (джерела, ріки, парки, заповідники) та історико-архітектурного (музеї, храми, дерев'яна архітектура). З іншого боку – відроджується інфраструктура (туристичні бази, готелі, ресторани). Отже, громада могла б стати однією з центральних гілок туристики Розточчя.

Сьогодні туризм актуальний для території громади насамперед тому, що він є базовою складовою місцевого розвитку. Основна маса об'єктів культурної спадщини зосереджена в селі Заглина, місті Рава-Руська та селі Потелич. Усі ці населені пункти мають величну історію, що тісно переплітається з історією міста, тим паче цінні архітектурні пам'ятки та об'єкти, більшість з яких хоч і потребує негайної реставрації або хоча б консервації, але туристичні потоки до них щодня збільшуються.

#### **Релігійно-паломницький ресурс.**

Він є найпотужнішим, більше того, таким, що розвивається, незалежно від кліматичних умов і від політичної кон'юнктури. Щороку тисячі туристів та паломників приїжджають сюди як для огляду історико-архітектурної спадщини, так і на прощі та молитовні відпусти. Неперевершеним за своєю духовною величчю є Марійський молодіжний духовний центр у с. Заглина, де знаходиться цілюще джерело Маруся.

Заглина – частина села Монастирок Львівського району Львівської області. Відоме чудотворним джерелом, де, за легендою, у 17 столітті об'явилася Матір Божа. Є місцем паломництва. Заглина – присілок села Монастирок, розташована на Монастирській горі. Урочище оточує мішаний ліс із переважаючими листяними деревами.

За свідченнями архівних документів, у 15-16 століттях тут був монастир отців Василян. Ченці тут переховувалися від нападів татар. За переказом, під час одного з нападів, татари зруйнували монастир, і вижити вдалося лише

одному монаху. Він поселився окремо в урочищі біля села. Через самотній спосіб життя його прозвали самцем. Згодом і місцевість, де він мешкав теж назвали Самцем. Сюди почали тікати люди з навколишніх сіл перед нападами ворогів. Тут вони спільно молилися і просили Господа захоронити їх від небезпеки.

Легенда оповідає: у 17 столітті біля села гралися пастушки. Серед них була дівчинка Маруся, якій одного разу під час молитви з'явилася Діва Марія. Маруся розповіла односельчанам і священнику про те, що їй з'явилася Пречиста Діва і повела їх на місце появи. Але не всі повірили. Були і такі, що сміялися з неї та глузували. Дитина плакала. Але раптом підвела очі вгору і знову побачила свою небесну гостю. Маруся сказала: «Вона тут, я її бачу». За проханням Богоматері дівчинка підійшла до гори і рукою розгорнула землю. Сталося чудо: з-під землі почало бити джерело. З того часу і до нині місцеві жителі джерело називають «Марусею». У 1872 році єпископ Перемиський Іван Ступницький надав джерелу у Заглині статус відпустового місця і 13 вересня тут щорічно святкують празник Положення пояса Пречистої Діви Марії [10].

Марійський Духовний центр у Заглині славиться своєю святістю, є традиційним місцем прощі, тут знаходиться чудотворне джерело, яке зцілює від багатьох недуг, якщо приходити з вірою в серці. Знаходячись біля джерела наповнюєшся силою, Божою Благодаттю. Очищується в Заглині не лише тіло, а й душа. Також мандрівку до Заглини добре поєднати з відвіданням с. Потелич, де можна оглянути знамениту дерев'яну церкву Зіслання св. Духа.

Церква Святого Духа – дерев'яна церква у селі Потелич, споруджена 1502 року. Найстаріша дерев'яна церква Львівщини та тридільна в Україні. Видатна пам'ятка архітектури та монументального мистецтва галицької школи. 21 червня 2013 року на 37-й сесії Комітету Світової спадщини ЮНЕСКО, що проходила у Камбоджі, Церква Святого Духа, разом з іншими дерев'яними церквами карпатського регіону, була включена у список світової спадщини ЮНЕСКО.

Церква була збудована 1502 року гончарями (чи коштом гончарного цеху) с. Потелич на місці церкви Бориса і Гліба, яку спалили татари. За переказами, Богдан Хмельницький побував на богослужінні у цій церкві, коли чекав з розвідки вістуна Буняка.

Церква тризрубна, двоверха будівля має розмір 18,3×7,0 м. У XVII столітті у церкві було встановлено новий двоюрусний іконостас. Розписи церкви було зроблено в 1620-1640 роки. Ікона «Деїсус» була виконана відомим іконописцем Іваном Рутковичем у 1683 році. У 1718 році пройшла реставрація церкви під орудою майстра Казимира Домініковича. У 1736 і 1753 роках той же майстер провів наступні реставрації, в ході яких було замінено підвалини і перекриття над вітварем, відремонтовано піддашся, а також західні та південні двері. Реставраційні роботи проводилися також у 1831, 1903 та 1923 роках, під час яких усі гонтові дахи і обшиття стін замінили бляхою. Під час реставрації 1970-1972 років було відновлено первісний вигляд церкви та відновлено стінопис. Поряд з церквою знаходиться дерев'яна квадратова в плані двоюрусна 20-метрова вежа-дзвіниця розміром 4,4×4,4 м, збудована у той самий час, що і церква. Дзвіницю ремонтував майстер Казимир Домінікович у 1736 році, остання реставрація проходила 1970 року [58].

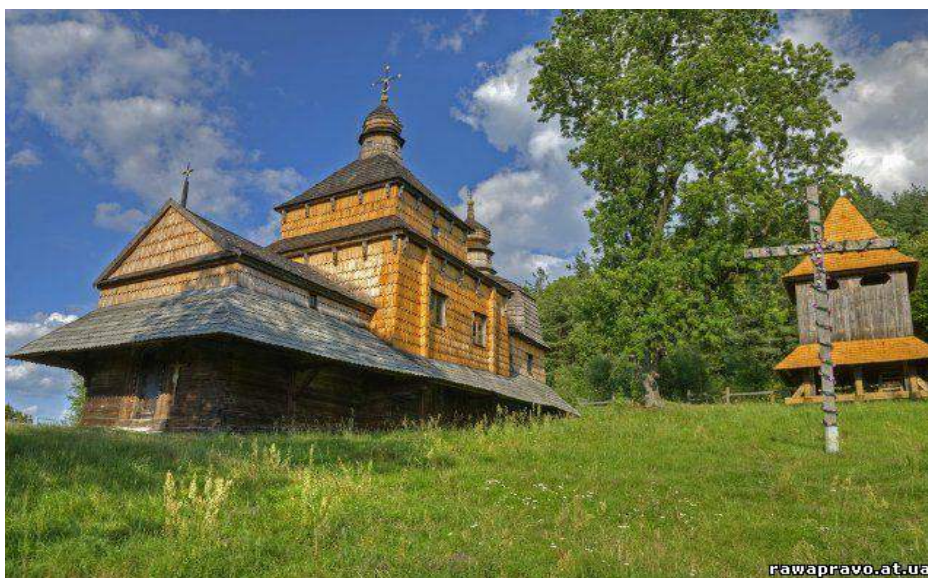


Рис. 3.13. Церква Святого Духа в селі Потелич [53]

Історико-архітектурними сакральними пам'ятками є муровані храми, у м. Рава-Руська – церква св. Юрія Переможця (1846 р.), Михайлівський реформаторський монастир (кляштор) (1737 р.), костел Опіки св. Йосипа (1770-1776 рр.), костел св. Архангела Михаїла (1894р.).

Одним із туристичних об'єктів міста Рава-Руська є церква св. вмч. Юрія Переможця. Сучасний мурований храм було збудовано у 1846 році і занесено до переліку пам'яток архітектури національного значення.

Перша документальна згадка про існування у місті Рава-Руська греко-католицької релігійної громади відноситься до 1612 року. Саме тоді було зведено на місці існуючого мурованого храму тризрубну триверху дерев'яну церкву. Протягом двох століть церкву неодноразова перебудовували і вона простояла до 1812 року. Муровану церкву св. Георгія (тепер церква св. вмч. Юрія) було освячено у 1849 році. До наших днів у церкві зберігся різьблений і золочений іконостас з іконами ХІХ століття. 12 вересня 1937 року церква знову була посвячена після обнови і малювання, проведеного старанням о. А. Твердохліба.

Церква св. вмч. Юрія розташована на рівній ділянці, в міській забудові в центральній частині міста Рава-Руська. Церква однонавова, збудована з каменю і цегли, на низькому цоколі. Складається з просторої прямокутної в плані нави з вузьким нартексом та незначно вужчого вівтаря, до якого з півдня прилягає невелика ризниця. Нава і вівтар вкриті двосхилими причілковими дахами. Гребінь даху нави вінчає струнка сигнатурка. Чільний фасад декорований тосканськими пілястрами і великими нішами, заповненими живописними зображеннями святих. Над входом в церкву розташований маленький балкон з кованими ґратками. Завершений фасад масивним фронтоном, тимпан якого заповнений сліпою аркадою з архівольтами.

На південь від церкви розташована триаркова стінна мурована дзвіниця, зведена одночасно з церквою. На церковній території функціонує музей ісповідників віри греко-католицької церкви. У музеї знаходяться портрети настоятелів, парохів парафій греко-католицької церкви св. Юрія у



місті Рава-Руська, творчі поетичні та прозові збірки, авторами яких є священики, які працювали в Раві-Руській. Особливої уваги тут заслуговує творчість та просвітницька діяльність о. Осипа Лещука. Музей засновано з ініціативи та активної підтримки пароха настоятеля храму о. Івана Іваничка.

На схід від церкви розташоване місце освячення йорданської води, яке оформлене фігурою Матері Божої та двома ангелами по обидві сторони. Поруч у літній період функціонує мала каплиця для відправлення молитовних служб [53].

До релігійно-паломницького туризму належать й ностальгичний туризм, тобто повернення до витоків історії свого народу, свого родоводу. Територія цікава для євреїв та поляків, а також для італійців, німців, росіян та інших народів. Цей фактор повинен бути перспективним для в'їзного туризму. Адже маємо великі пантеони – поховання: французів, німців, австрійців, поляків. Таким чином можна було б вирішити проблему збереження цінних історичних кладовищ.

Історико-архітектурні пам'ятки.

У м. Рава-Руська збереглася вілла письменника о. Осипа Лещука, 19 ст. Із Равою-Руською пов'язані імена державних мужів і гетьманів, серед яких Данило Галицький, Іван Мазепа, Богдан Хмельницький. У м. Рава-Руська жив та працював – письменник і священик Осип Лещук [12].

Рекреаційний потенціал.

Природні пам'ятки. Неповторна, унікальна природа і ландшафт, сприятливий клімат притягують туристів на Розточчя для відпочинку. Сьогодні такий відпочинок можливий як у наметі, так і у туристичному комплексі чи агрооселі. Саме тут розміщений державний заповідник «Розточчя» і Регіональний ландшафтний парк «Равське Розточчя».

Українське Розточчя – природний регіон, який простягається на північний захід від Львова і являє собою дуже горбисту височину, вкриту на значних площах дубово-сосново-буковими лісами. Назва Українського Розточчя пов'язана з тим, що з цієї височини витікають у різні сторони

притоки річок. Природний заповідник «Розточчя» було створено на базі державного заказника місцевого значення «Страдчанський ліс». Територія заповідника складається з двох ділянок – Верещицького і Ставчанського лісництв. Нині природний заповідник є основним ядром транскордонного біосферного резервату ЮНЕСКО. Навчально-просвітницький екологічний центр заповідника створив Музей природи та гурток «Зелена школа». Територією «Розточчя» проходять екологічні стежки. Тут проводиться ряд еколого-освітніх заходів та спортивно-туристичних конкурсів. Відвідувачі можуть їздити верхи на конях, побачити у вольєрах плямистих оленів та декоративних птахів: голубів, качок, мандаринок, фазанів та інших.

Туристичні атракції природного заповідника «Розточчя»: музей природи, демонструє флору та фауну даного регіону (представлені колекції мінералів, фітопатогенних грибів, насіння, безхребетних та хребетних тварин); екологічні стежки (для школярів – «Королева Гора – Музей Природи – Дендрарій НЛТУ, для студентів, науковців – «Лісотипологічний профіль А. П'ясецького»); християнсько-екологічний центр дає можливість переглянути фільми, презентації, послухати бесіди на тему «Природа і релігія»; зоологічний куток, в якому відвідувачі побачать плямистого оленя, декоративних птахів; колекційна ділянка рідкісних рослин. Регіональний ландшафтний парк «Равське Розточчя» створений без вилучення земельних ділянок, водних об'єктів, лісових угідь та інших природно-охоронних об'єктів у їх власників або користувачів, які здійснюють на ній свою діяльність. Територія РЛП «Равське Розточчя» об'єднує природні ландшафти, водно-болотні об'єкти і лісові та сільськогосподарські угіддя, землі населених пунктів, що належать до різних форм власності. Парк започаткований з метою збереження в неушкодженому стані унікальних природних ландшафтів Розточчя, історико-культурних комплексів та об'єктів, збереження водно-болотного комплексу, котрий має значний вплив на водний режим річок-приток Західного Бугу та для створення умов організованого відпочинку. РЛП «Равське Розточчя» розташований на північно-східному макросхилі

Українського Розточчя в межах Львівського та Яворівського районів Львівської області. Парк слугує екологічним коридором між українськими і польськими природоохоронними територіями, забезпечує їх територіальну і функціональну цілісність. Давня історія господарського освоєння регіону підтверджується наявністю великої кількості історико-культурних та природничих пам'яток та об'єктів, що зумовлюють високий рекреаційний пізнавально-туристичний потенціал регіону [52].

З геологічних пам'яток є цікаві відслонення у закинутих кар'єрах поблизу хутора Зелена Гута (мергелі верхньої крейди зі скам'янілими рештками), с. Кам'яна Гора (пісковики міоцену), с. Ниви (кварцево-глауконітові піски міоцену), закинуті копальні з видобутку бурого вугілля у відкладах палеогену неподалік с. Монастирок, г. Лиса поблизу с. Борове (кварцові піски міоцену з прошарками вапняку), морена окського часу та ератичні валуни на пасмі Вовковиця неподалік м. Рава-Руська.

У місті Рава-Руська відкрито історико-архітектурний заповідник – меморіальний цвинтар німецьких солдат Другої світової війни, перепохованих з різних місць Західної України в с. Потелич, братська могила жертв НКВС 1941 р. Є пам'ятники скасування кріпосного права, пам'ятки археології, пам'ятні знаки тощо.

Отже, територія громади має значний потенціал для розвитку рекреації та природно-пізнавального, релігійного і ностальгійного туризму. Тут є цікаві пам'ятки неживої природи і туристично-атракційні місця паломницького характеру, багато сакральних об'єктів, меморіальні поховання. Основна маса об'єктів культурної спадщини зосереджена в селі Заглина, місті Рава-Руська та селі Потелич. Особливої уваги потребують такі місця як: Марійський молодіжний духовний центр у с. Заглина, де знаходиться цілюще джерело Маруся; церква Зіслання Святого Духа в Потеличі; муровані храми, у м. Рава-Руська – церква св. Юрія Переможця (1846 р.), Михайлівський реформаторський монастир (кляштор) (1737 р.), костел Опіки св. Йосипа (1770-1776 рр.), костел св. Архангела Михаїла (1894р.); Природний

заповідник «Розточчя» та Регіональний ландшафтний парк «Равське Розточчя».

## **РОЗДІЛ 4. ПРИКЛАДНІ РОЗРОБКИ УРОКІВ ГЕОГРАФІЇ ТА ВИХОВНОГО ЗАХОДУ З ВИКОРИСТАННЯМ КРАЄЗНАВЧИХ ДОСЛІДЖЕНЬ В ОСВІТНІЙ ДІЯЛЬНОСТІ ВЧИТЕЛЯ ГЕОГРАФІЇ**

### **4.1. Урок географії у 6 класі.**

Тема: «Орієнтування на місцевості».

Мета: сформувати в учнів знання про способи орієнтування на місцевості та основні і проміжні сторони горизонту, поняття про компас та вміння користуватися ним, розвивати практичні вміння орієнтуватися за сторонами горизонту, розвивати уважність, спостережливість та виважену поведінку в критичних ситуаціях для збереження власного життя та безпеки під час подорожей.

Обладнання: підручники, компас, комп'ютер, ілюстративний матеріал.

Тип уроку: засвоєння нових знань.

Хід уроку

I. ОРГАНІЗАЦІЯ КЛАСУ ДО УРОКУ

II. МОТИВАЦІЯ НАВЧАЛЬНОЇ ТА ПІЗНАВАЛЬНОЇ ДІЯЛЬНОСТІ

Приєм «Практичність теорії»

Українське Розточчя – прекрасний край з мальовничою природою в нашій країні. Територія Розточчя улюблене місце відпочинку багатьох туристів, саме тут можна знайти найчудовішу, незайману людиною природу. Розтоцький край переважно вкритий лісами та порізаний ярами, тому буває важко зорієнтуватися в просторі, особливо недосвідченим і непідготовленим туристам і через це часто губляться люди. Їх життя залежить від того чи вміють вони користуватися компасом і картою, як вони вміють орієнтуватися на місцевості та поводитись в критичній ситуації.

Важливо уміти орієнтуватися на місцевості, це може врятувати життя вам і тим хто є поруч. На цьому уроці будемо набувати навичок, що допоможуть в складних ситуаціях.

### III. ВИВЧЕННЯ НОВОГО МАТЕРІАЛУ

#### 1. Формування поняття «орієнтування на місцевості»

Прийом «Мозковий штурм»

Що означає зорієнтуватися на місцевості?

*Учні пропонують свої варіанти.*

Орієнтування на місцевості – це визначення свого місцезнаходження відносно сторін горизонту та окремих предметів, розташованих на місцевості.

Аби зорієнтуватись на місцевості потрібно вміти визначати сторони горизонту. Горизонт – це увесь видимий навколо нас простір, що обмежений уявною лінією, краї якої ніби зливаються з небом. Основними сторонами горизонту є: північ, південь, захід, схід. Проміжними – північний схід, північний захід, південний схід, південний захід.

#### 2. Способи орієнтування на місцевості.

Основними способами орієнтування на місцевості є: за Сонцем, Полярною зіркою, місцевими прикметами, за компасом.

Орієнтування за Сонцем. При орієнтування за Сонцем потрібно враховувати те, що найвище воно буває над лінією горизонту опівдні. Якщо сонячного дня спостерігати за довжиною тіні від палиці, яка застромлена в землю, то виявиться, що найкоротша тінь о 12 годині в північній півкулі, і буде направлена на північ, а лінії, що розміщені перпендикулярно до неї вкажуть на схід і захід.

При визначенні сторін горизонту за Сонцем та годинником необхідно годинник покласти у горизонтальне положення, щоб годинникова стрілка була направлена у напрямку сонця. Потім, утримуючи годинник у цьому положенні, поділити навпіл кут між годинниковою стрілкою та цифрою 1 на циферблаті. Тоді пряма, що ділить кут навпіл покаже напрямок на південь (якщо сонячна погода, то виходимо з дітьми на вулицю і практикуємо).

Орієнтування за Полярною зорею. Безхмарної ночі можна орієнтуватися за Полярною зорею, це найяскравіша зірка Малої Ведмедиці, що розміщена поблизу Північного полюсу. Щоб її знайти потрібно спочатку визначити

сузір'я Великої Ведмедиці, яке за формою нагадує «ківш» з ручкою, і уявно продовжити пряму, що проходить крізь дві крайні зірки на відстань, приблизно у п'ять разів більшу за відстань між ними. У кінці цієї прямої і буде Полярна зоря, яка завжди знаходиться у північному напрямку.

Орієнтування за місцевими ознаками. Визначення сторін горизонту за ознаками місцевих предметів базується на їх розташуванні відносно Сонця.

*Запитання до учнів.* Які вам відомі способи орієнтування на місцевості.

- дерева, великі каміння та скелі з північного боку покриваються мохом;
- мурашники в лісі розташовуються з південної сторони дерев, північна сторона мурашника крутіша за південну;
- ягоди та фрукти раніше досягають з південного боку;
- на схилах сніг швидше розтане з південного боку;
- вівтарі православних церков обернені на схід, а головні входи на захід, вівтарі католицьких церков звернені на захід;
- пофарбовані будинки та паркани з південної сторони вицвітають більше і мають світліший колір;
- в поодиноких дерев крона пишніша з південного боку;
- річні кільця на свіжому зрізі дерева розташовані щільніше з північного боку;
- на хвойних деревах смола рясніше накопичується з південного боку.

Орієнтуватись на місцевості буде простіше за допомогою ще одного сучасного способу – супутникової системи глобального позиціонування *GPS*. Ця система працює за допомогою 25 супутників, які знаходяться на земній орбіті, вони контактують з портативним пристроєм (*GPS*-навігатор), визначають його точні координати, які відображаються на дисплеї. Для точного визначення місцезнаходження об'єкта системі потрібно сигнал лише трьох супутників, а щоб отримати більше інформації щодо положення (швидкість пересування, висота над рівнем моря, перешкоди на шляху), потрібен сигнал чотирьох і більше супутників.

Орієнтування за компасом. Найнадійніший спосіб визначення сторін горизонту за компасом. Компас – це прилад, що вказує напрям магнітного меридіана. Його дія ґрунтується на магнітному полі Землі, яке впливає на стрілку компаса. Щоб зорієнтуватися за компасом його потрібно розмістити горизонтально і звільнити за допомогою спеціального важеля намагнічену стрілку, зачекати поки стрілка заспокоється і повернути її до позначки Пн (або N). Це і буде напрямом на північ. Компасом не можна користуватися біля залізних предметів, військової техніки й ліній електропередачі, бо вони спричиняють відхилення магнітної стрілки.

#### IV. ЗАКРІПЛЕННЯ ВИВЧЕНОГО МАТЕРІАЛУ

##### 1. Бліцопитування. Вправа «Мікрофон».

- що таке горизонт?;
- назвіть основні сторони горизонту;
- назвіть проміжні сторони горизонту;
- назвіть основні способи орієнтування на місцевості;
- за чим краще зорієнтуватись в сонячний день?;
- за чим можна зорієнтуватись вночі?;
- який найточніший спосіб орієнтування?

##### 2. Прийом «Клуб знавців» (робота в групах, 1 хвилина на обговорення).

- назвіть якомога більше ознак орієнтування за місцевими ознаками;
- як знайти вихід з лісу, коли ви заблукали?;
- як зорієнтуватися відносно сторін горизонту в чужому селі?;
- як правильно користуватися компасом?

##### 3. Гра «Так або ні».

1. Орієнтуватися на місцевості – це вміти визначати сторони горизонту?
2. Тінь від палиці опівдні показує напрям на північ?
3. Сонце ввечері показує на схід?
4. Орієнтування за компасом ненадійне?
5. Можна орієнтуватися лише за однією місцевою ознакою?



6. При визначенні сторін горизонту компас тримають у вертикальному положенні?

7. На північних схилах горбів сніг розтає швидше?

8. На зрізі дерева щільніші річні кільця розташовані з північного боку?

9. Полярна зірка знаходиться в сузір'ї Велика ведмедиця?

10. Можна користуватись компасом біля ліній електропередачі?

## V. ПІДСУМОК УРОКУ

Прийом «Продовжіть речення»

Орієнтування на місцевості – це ... (визначення свого місцезнаходження відносно сторін горизонту та окремих предметів, розташованих на місцевості).

Горизонт – це (Горизонт – це увесь видимий навколо нас простір, що обмежений уявною лінією, краї якої ніби зливаються з небом).

Основними сторонами горизонту є...(північ, південь, захід, схід), проміжними – ...(північний схід, північний захід, південний схід, південний захід).

Основні способи орієнтування на місцевості:...(за Сонцем, за Полярною зорею, за місцевими ознаками, за компасом).

Оцінювання учнів.

## VI. ДОМАШНЄ ЗАВДАННЯ

Прочитати параграф в підручнику «Орієнтування на місцевості», усно дати відповідь на запитання після тексту.

Намалювати предмет за такою інструкцією: від точки А відкласти 2 клітинки на схід, 2 на північний схід, 1 на південний схід, 4 на південь, 2 на південний захід, 5 на схід, 1 на південний схід, 1 на північ, 1 на схід, 3 на північ, 1 на схід, 2 на північ, 2 на схід, 4 на північ, 1 на захід, 1 на південь, 1 на захід, 1 на південь, 1 на захід, 6 на південь, 2 на захід, 1 на північний схід, 2 на північний захід, 4 на захід, 2 на південний захід, 1 на південь, 2 на захід, 1 на північний схід, 2 на північ, 1 на північний захід, 3 на північ, 2 на північний захід, 4 на північ, 1 на північний схід, 2 на південний схід.

Скласти уявний план-схему «Мій маєток» [37] свого поселення, позначивши: сторони горизонту, ліси, сільськогосподарські угіддя, власний будинок та господарські будівлі, дороги та стежки. Знаючи свій край, додайте те, чого на ваш розсуд, бракує (ігрові майданчики, громадські простори, парковки).

#### **4.2. Виховний захід. Екскурсія «Природа рідного краю. Подорож у Рава-Руський регіональний ландшафтний парк «Равське Розточчя»».**

Мета: ознайомити учнів з історією створення парку, різноманітним рослинним і тваринним світу, що знаходяться на його території, розвивати інтерес до вивчення природи свого краю, виховувати любов до всього живого.

##### Хід екскурсії

#### I. ІНСТРУКТАЖ З ТЕХНІКИ БЕЗПЕКИ

##### 1. Перед початком екскурсії:

- ознайомитись із отруйними рослинами і тваринами;
- одягнутись відповідно (похід у ліс);
- не брати з собою продукти, що швидко псуються.

##### 2. Під час екскурсії:

- на початку екскурсії перекличка;
- в кінці екскурсії перекличка;
- не куштувати зірвані рослини;
- остерігатись тварин, яких зустрінете;
- під час екскурсії не роззуватись.

#### II. ПРОВЕДЕННЯ ЕКСКУРСІЇ

Регіональний ландшафтний парк «Равське Розточчя» розташований на північно-східному макросхилі Українського Розточчя в межах Жовківського та Яворівського районів Львівської області. Протяжність території парку з північного заходу на південний схід становить 30 км.

Регіональний ландшафтний парк створено з метою збереження в природному стані типових соснових, букових, унікальних сосново-дубово-букових природних лісів, лучних, болотних об'єктів, а також забезпечення умов для організованого відпочинку населення.

Регіональний ландшафтний парк «Равське Розточчя» розташовується на Равському, Дубровицькому, Верхньоверешицькому, Яновському ландшафтах.

Рельєф території характерний для Розточчя. Регіональний ландшафтний парк розділений долинами рік і потоків, характеризується пологосхилими поверхнями, супіщаними ґрунтами, на переходах між ландшафтами поширені локальні підняття висотою до 400 м, розчленовані ярами. Найбільш поширеним видом місцевостей парку є пологосхилі горбогір'я.

Характерними рисами природи Равського Розточчя, які відрізняють його від інших природних районів, є поширення бука близько східної межі його ареалу; наявність мальовничих лісових ландшафтів, які мають важливе рекреаційне значення.

На території парку зростає багато видів гірсько-карпатського типу, що проникають по хребту Розточчя. Суто болотна рослинність збереглася лише на невеликих ділянках у заторфованих улоговинах.

Найціннішими природними комплексами є гідрологічний заказник загальнодержавного значення «Потелицький» та ліси, до складу яких входять види на межі їх ареалу. Поширені тут букові ліси належать до типу карпатських і мають у своєму складі значну кількість гірських видів, у тому числі папоротей. Рідкісними фітоценозами є й соснові бучини. Угрупування буково-соснових лісів кислицевих та буково-соснових лісів чорницевих занесені до Зеленої Книги України, мають згасаючий характер зміни ареалу, задовільний потенціал відновлюваності, а тому потребують на території Регіонального ландшафтного парку «Равське Розточчя» особливої охорони.

На території парку виявлено понад 20 видів рослин, які занесені в Червону Книгу України. Серед них баранець звичайний, венерині черевички, пальчатокорінники, плаун колючий, цибуля ведмежа, булатка дамасонська,

тайник яйцевидний, коральковець тричінадрізаний, ломикамінь болотний, осока Девелла, сальвінія плаваюча, сверція багаторічна.

На особливу охорону заслуговують рідкісні лісові види – лілія лісова, любки дволиста і зеленоквіткова, зозулині сльози яйцевидні, гніздівка звичайна, булатка червона, підсніжник білосніжний, коручки морозниковидна та болотна.

Типові, однак розташовані дотично до польської території, ліси і унікальні ліси Розточчя і Малого Полісся сукупно із гідрологічним заказником передовсім увійшли до заповідної зони регіонального ландшафтного парку «Равське Розточчя», яка складається з двох відокремлених масивів лісів і боліт. За категоріями захисності ліси парку належать до лісів, які мають важливе значення для захисту природного середовища; оздоровчих ділянок на ярах, берегах балок і річкових долин; захисних смуг вздовж автомобільних доріг державного значення; захисних смуг вздовж залізниць.

Равське Розточчя із багатим рослинним світом є своєрідним природним регіоном, який не має собі аналогів у Європі. Створення тут міждержавної природо-заповідної території допоможе вивчити природне різноманіття всього цього регіону, розробити спільні заходи з його охорони, проводити узгоджені наукові дослідження в українській та польській частинах регіону. Існують також великі перспективи у розвитку туризму в цьому регіоні.

Регіональний ландшафтний парк «Равське Розточчя» площею 19 103 га, який охоплює Розточчя і Мале Полісся, слугує екологічним коридором між українськими і польськими природоохоронними територіями, забезпечує їх територіальну і функціональну цілісність. Розчленованість рельєфу, неоднорідність гідрологічних та ґрунтових умов обумовлює формування мальовничих ландшафтів, які є визначальним компонентом для функціонування і розвитку парку.

Крім збереження біорізноманіття на всіх його рівнях, одним із головних завдань парку є організація відпочинку та рекреаційна діяльність.

Екологічна різноманітність природних ландшафтів Равського Розточчя, наявність на значній площі лісових масивів сприяли формуванню відмінних за видовим складом фауністичних комплексів. Однак, в результаті густозаселеної території та трансформації природних ландшафтів, видовий склад фауни, і переважно фауни безхребетних, зазнав значних змін. Тому важливим завданням регіонального ландшафтного парку є застосування системи заходів охорони та сприяння розмноженню фауни.

На території регіонального ландшафтного парку поширені представники більшості типів безхребетних. У водоймах живуть такі види риб: підуст, щука, окунь, карась, в'юн, верховодка та інші. У фауні земноводних налічується близько 11 видів, а плазунів – 6 видів. У водоймах можна побачити червоно-черевну кумку, савку маленьку, трав'яну та гостроморду, ставкову та озерну жаби. Прудка ящірка, фоновий вид плазунів зустрічається практично в усіх екосистемах. Є в районі звичайна гадюка та мідянка.

Птахи – найбільш чисельна група хребетних тварин. У заплавах річок, на озерах, старицях живуть: кулик-чайка, крячок річковий, норець великий, савка рябогруда, крижень, чирок-тріскунок, чапля сіра, бугай чапля. Серед лелекоподібних зустрічається чорний лелека. Це дуже рідкісний птах, гніздиться він у глухих місцях, подалі від людей.

При осінньо-весняних перельотах на плесах можна побачити багато видів водних птахів, зокрема диких гусей. У лісових угіддях зустрічається яструб-тетерв'ятник, чорний шуліка, на болотах – болотяний лунь.

Різноманітна фауна ссавців. До комахоїдних належать звичайний їжак, європейський кіт, мала кутора, звичайна та мала бурозубка. Із гризунів в усіх лісових ділянках зустрічається білка.

У фауні мишовидних гризунів зареєстровано 11 видів. Найбільш багаточисельними є тут жовтогорла миша та полівка. Польова миша частіше зустрічається у лісах, рідше трапляється лісова миша. Біля водойм іноді можна побачити ондатру, видру, дуже рідко бобра. По всій території живе заєць-русак. Є незначні розселення борсука та єнотовидної собаки.

За даними зоологічних досліджень встановлено, що на території Равського Розточчя поширено 20 видів хребетних тварин, які занесені до Червоної Книги України. Серед них ропуха очеретяна, мідянка, лелека чорний, казарка червоновола, огар, скопа, шуліка рудий, зміїд, підорлик малий, пугач, сипуха, широковух європейський, нічниця довговуха, підковоніс малий, сорокопуд червоноголобий, горностаї, норка звичайна, борсук.

До Європейського Червоного Списку занесені такі види тварин: олдан-білохвіст, вухань звичайний, вовчок ліщиновий, видра річкова, деркач.

Список рідкісних хребетних тварин регіонального ландшафтного парку «Равське Розточчя» оповнюють також птахи: косар лунь польовий, орел-карлик, скигльак малий, сіруватень, сапсан, кречет, пісочник морський, довгоніг, коловодник ставковий, кульони великий і середній, крячок великий; ссавці: кутора мала, нічниця ставкова, тхір степовий.

У зв'язку з господарським освоєнням території району щорічно зменшується площа під природними угрупованнями, що негативно впливає на видовий та якісний склад хребетних тварин.

У гідрологічному заказнику «Потелицький» площею 162 га знаходиться болото з добре вираженою типовою болотною рослинністю, що значною мірою впливає на формування мікроклімату і є стабілізатором водного режиму річки Рата. Це – місце оселення багатьох видів водно-болотних птахів. Заказник оголошений 1980 р., знаходиться у віданні сільської ради с. Потелич і входить до заповідної зони парку [52].

В кінці екскурсії опитування:

- З якою метою створено парк?
- Яка протяжність території парку з північного заходу на південний схід?
- На яких ландшафтах розташований парк?
- Чи збереглася болотна рослинність на території парку?
- Які рослини занесені до Червоної книги?
- Які види птахів ви запам'ятали, що водяться на території парку?

- Які тварини відносять до Червоної книги України.
- Чи є тварини які занесені до Європейського Червоного Списку?
- Який заказник є на території парку? Яка його функція?

### III. ДОМАШНЄ ЗАВДАННЯ.

Скласти звіт екскурсії. Зробити презентацію про рослини і тварини парку, які відносяться до Червоної книги України.

## ВИСНОВКИ

Отже, на основі викладеного можна зробити висновок про те, що нова українська школа – це реформа шкільництва Міністерства освіти та науки, яка передбачає створення школи, в якій буде приємно навчатись та набуті знання і вміння застосовувати в повсякденному житті. Основною метою реформи є виховання свідомих громадян України, здатних до життя в суспільстві, цивілізованої взаємодії з природою, самовдосконалення та самореалізації, трудової діяльності та громадської активності.

Особистість сучасного вчителя географії – це цілісність професійних, особистісних та загальнолюдських цінностей. Вчитель географії повинен завжди бути цікавим для учнів, саморозвиватися, створювати в школі позитивну атмосферу, завдяки якій у дітей виникатиме прагнення до знань.

Навчати і навчатися перешкодила пандемія *COVID-19*, яка розпочалась у 2019 році і ще триває та широкомасштабне вторгнення російської федерації в Україну, яке розпочалось 24 лютого 2022 р. призвело до тимчасового призупинення навчання, а потім до переходу на дистанційне. Ці події суттєво обмежили можливість дітей фізично відвідувати школу та погано впливають на якість і доступність навчання в Україні. Під час пандемії і далі в умовах війни освітяни у пошуку нових форматів навчання.

Сучасний вчитель повинен оперувати основними освітніми технологіями, до яких відносять: ігрові, сугестивні, інтерактивні, дистанційного навчання, модульного навчання, проблемного навчання та розвивального навчання. Широке впровадження яких передбачає навчати накопичувати, адаптувати, модернізувати та тиражувати передовий педагогічний досвід. Освітні технології постійно самовдосконалюють відповідно до освітніх вимог і забезпечують гарантований відтворювальний результат. Завдяки таким технологіям вдосконалюється освітній процес.

Шкільна географія зорієнтована на формування в учнів знань, котрі сприяють соціалізації особистості, підготовки її до життя, раціональної



продуктивної творчої діяльності. Краєзнавчий принцип базується на процесі краєзнавчої роботи учнями у рідному краї, де вони спостерігають за природними явищами та вивчають їх аналізуючи побачене, знайомляться з закономірностями розвитку природи, вчаться застосовувати отримані знання на практиці, набувають необхідні в житті навички. Краєзнавство розширює і поглиблює знання, сприяє розвитку творчих здібностей в учнів, формує світогляд та патріотичне виховання.

Поєднання освітнього процесу і краєзнавчих досліджень здане забезпечити нову якість навчання. Впроваджена в Україні реформа децентралізації безпосередньо ґрунтується на такому підході. Виховання орієнтації підростаючого покоління на конкурентні підходи у функціонуванні громад, формуванні їх виразної ідентичності і спеціалізації господарювання, здатне у недалекому мирному майбутньому забезпечити їхній благоустрій і економічний розвиток.

Рава-руська міська громада, яка об'єднала 8 сільських рад (Потелицька, Дев'ятирська, Річківська, Забірська, Гіченська, Липницька, Ново-Кам'янська, Волицька) та одну міську раду (Рава-Руська) має зручне географічне розташування. Територія Рава-Руської міської громади характеризується значною різноманітністю та різними за генезою елементами рельєфу та їх порівняно доброю морфологічною виразністю. Різноманітність фізико-географічних умов зумовила значну диференціацію ґрунтового покриву.

Клімат – помірно-вологий. Гідрографія території Рава-Руської громади дуже різноманітна і представлена потічками, малими річками, невеликими ставками та підземними водами. Річки характеризуються невеликою довжиною. Найдовшою річкою є Рата. Загальна кількість населення Рава-Руської громади становить 28 905 осіб. Місто Рава-Руська є промисловим центром. Одними із головних підприємств міста є: «Рава-Руське лісове господарство», «Шпалопросочувальний завод», «Маслозавод», «Дільниця м'ясокомбінату», «Спиртовий завод».

Територія громади має значний потенціал для розвитку рекреації та природно-пізнавального, релігійного і ностальгійного туризму. Тут є цікаві пам'ятки неживої природи і туристично-атракційні місця паломницького характеру, багато сакральних об'єктів, меморіальні поховання. Основна маса об'єктів культурної спадщини зосереджена в селі Заглина, місті Рава-Руська та селі Потелич.

Прикладом впровадження краєзнавчих досліджень у навчальний процес є розробка уроку по темі «Орієнтування на місцевості» з географії у 6 класі та виховний захід (екскурсію), які розкривають професіоналізм вчителя та розвивають у дітях нові знання, уміння та навички, любов і повагу до рідного краю.

## СПИСОК ВИКОРИСТАНИХ ДЖЕРЕЛ

1. Верховна Рада України/Законодавство України [Електронний ресурс]. – Режим доступу: <https://zakon.rada.gov.ua/laws/show/1580-15#Text>
2. Закон України «Про освіту» [Електронний ресурс]. – Режим доступу: <https://zakon.rada.gov.ua/laws/show/2145-19#Text>
3. АТ «Укрзалізниця» регіональна філія «Львівська залізниця» [Електронний ресурс]. – Режим доступу: <http://railway.lviv.ua/>
4. Атлас «Львівська область». – ГУГК. – Москва., 1989. – 41 с.
5. Використання ігрових технологій на уроках географії [Електронний ресурс]. – Режим доступу: <https://vseosvita.ua/library/vikoristanna-igrovih-tehnologij-na-urokah-geografii-121770.html>
6. Геопортал адміністративно-територіального устрою України [Електронний ресурс]. – Режим доступу: <https://atu.gki.com.ua/ua/karta#map>
7. Геренчук К. І. Природа Львівської області / За ред. К. І. Геренчука. – Львів: Вид-во Львів. ун-ту, 1972. – 150 с.
8. Децентралізація [Електронний ресурс]. – Режим доступу: <https://decentralization.gov.ua/newgromada/4231/composition>
9. Довгань Г. Д. Інтерактивні технології на уроках географії: Навч.-метод. посіб. / Г. Д. Довгань. – Харків: Вмд. Група «Основа», 2005. – 126 с.
10. ДП Рава-Руське лісове господарство [Електронний ресурс]. – Режим доступу: <https://rawalis.net/golovna.html>
11. Жванко Л. М. Краєзнавство: Конспект лекцій / Л.М. Жванко. – Харків: ХНУМГ, 2013. – 175 с. [Електронний ресурс]. – Режим доступу : <https://core.ac.uk/download/pdf/11335871.pdf>
12. Жовківщина – центр розвитку туристики на Розточчі [Електронний ресурс]. – Режим доступу: <https://zhovkva-tour.info/novyny/77-latest-news/266-2011-11-14-08-16-25>

13. *Забокрицька М. Р.* Гідроекологічний стан басейну Західного Бугу на території України / М. Р. Забокрицька, В. К. Хільчевський, А. П. Манченко. – Київ: Ніка-Центр, 2006. – 184 с.
14. *Іванова В. М.* Краєзнавчий принцип навчання в шкільному курсі географії / В. М. Іванова, О. А. Кілімова, Я. С. Ярошенко // Матеріали III Міжнародної науково-практичної конференції «Актуальні проблеми, пріоритетні напрямки та стратегії розвитку України». Київ, 13 жовтня 2021 р. – Київ, 2021. – С. 143-147.
15. Інструктивно-методичні рекомендації щодо організації освітнього процесу та викладання навчальних предметів у закладах загальної середньої освіти у 2022-2023 навчальному році / Додаток 14 до листа Міністерства освіти і науки України / Географія [Електронний ресурс]. – Режим доступу: <https://mon.gov.ua/storage/app/media/zagalna%20serednya/metodichni%20recomendazii/2022/08/20/01/Dodatok.14.heohrafiya.20.08.2022.pdf>
16. Інструктивно-методичні рекомендації щодо організації освітнього процесу та викладання навчальних предметів у закладах загальної середньої освіти у 2022-2023 навчальному році / Додаток до листа Міністерства освіти і науки України / Організація освітнього процесу [Електронний ресурс]. – Режим доступу: <https://mon.gov.ua/storage/app/media/zagalna%20serednya/metodichni%20recomendazii/2022/08/20/02/Instruktazhmetod.rekom.shchodo.orhaniz.osv.protsesu.2022-2023.navchalnomu.rotsi.20.08.2022.pdf>
17. Історія міст і сіл УРСР. Львівська область. – Київ, 1968. – 978 с.
18. *Костриця М. Ю.* Шкільна краєзнавчо-туристична робота: Навч. посіб. / М. Ю. Костриця, В. В. Обозний. – Київ: Вища школа, 1995. – 223 с.
19. Краєзнавство – Вікіпедія [Електронний ресурс]. – Режим доступу: <https://uk.wikipedia.org/wiki/%D0%9A%D1%80%D0%B0%D1%94%D0%B7%D0%BD%D0%B0%D0%B2%D1%81%D1%82%D0%B2%D0%BE>
20. Краєзнавство: сутність та структурний зміст [Електронний ресурс]. – Режим доступу: <https://osvita.ua/vnz/reports/geograf/23279/>

21. Лабінська Г. М. Методичні рекомендації до написання та основні вимоги до оформлення дипломних робіт для студентів географічного факультету напряму підготовки 7.04010401 “Географія” кафедри географії України / Уклала Лабінська Г. М. – Львів, 2013. – 46 с.
22. Львівська обласна державна адміністрація [Електронний ресурс]. – Режим доступу: <https://loda.gov.ua/news?id=62277>
23. Львівська область. ІСУО [Електронний ресурс]. – Режим доступу: <https://lv.isuo.org/authorities/view/id/6281>
24. Марунька (притока Мощанки) – Вікіпедія [Електронний ресурс]. – Режим доступу: [https://uk.wikipedia.org/wiki/%D0%9C%D0%B0%D1%80%D1%83%D0%BD%D1%8C%D0%BA%D0%B0\\_\(%D0%BF%D1%80%D0%B8%D1%82%D0%BE%D0%BA%D0%B0\\_%D0%9C%D0%BE%D1%89%D0%B0%D0%BD%D0%BA%D0%B8\)](https://uk.wikipedia.org/wiki/%D0%9C%D0%B0%D1%80%D1%83%D0%BD%D1%8C%D0%BA%D0%B0_(%D0%BF%D1%80%D0%B8%D1%82%D0%BE%D0%BA%D0%B0_%D0%9C%D0%BE%D1%89%D0%B0%D0%BD%D0%BA%D0%B8))
25. Мельник А. В. Польове ландшафтне картування: системи термінів і понять / А. В. Мельник. – Львів: ЛНУ імені Івана Франка, 2014. – 92 с.
26. Методика створення проблемних ситуацій [Електронний ресурс]. – Режим доступу: [https://ua.referat.com/%D0%9C%D0%B5%D1%82%D0%BE%D0%B4%D0%B8%D0%BA%D0%B0\\_%D1%81%D1%82%D0%B2%D0%BE%D1%80%D0%B5%D0%BD%D0%BD%D1%8F\\_%D0%BF%D1%80%D0%BE%D0%B1%D0%BB%D0%B5%D0%BC%D0%BD%D0%B8%D1%85\\_%D1%81%D0%B8%D1%82%D1%83%D0%B0%D1%86%D1%96%D0%B9](https://ua.referat.com/%D0%9C%D0%B5%D1%82%D0%BE%D0%B4%D0%B8%D0%BA%D0%B0_%D1%81%D1%82%D0%B2%D0%BE%D1%80%D0%B5%D0%BD%D0%BD%D1%8F_%D0%BF%D1%80%D0%BE%D0%B1%D0%BB%D0%B5%D0%BC%D0%BD%D0%B8%D1%85_%D1%81%D0%B8%D1%82%D1%83%D0%B0%D1%86%D1%96%D0%B9)
27. Мікула Н. А. Проблеми розвитку транскордонного співробітництва України в умовах розширеного ЄС. Монографія / за ред. д.е.н., проф. Н. А. Мікули, к.е.н., доц. В. Борщевського, к.е.н. Т. Васильціва. – Львів: Ліга Прес, 2009. – 436 с. [Електронний ресурс]. – Режим доступу: <https://ird.gov.ua/irdp/p20090803.pdf>
28. Міністерство розвитку громад та територій України [Електронний ресурс]. – Режим доступу: <https://atu.decentralization.gov.ua/>

29. Модульне навчання [Електронний ресурс]. – Режим доступу: <https://kolkynvk.wixsite.com/oznvk/---cnc1>
30. *Мойсеева С. Г.* Освітні технології та їх використання на уроках географії. / З досвіду роботи вчителів обласні / С. Г. Мойсеева. – Черкаси: ЧОППОП, 2007. – С. 53-69.
31. *Мороз О.* Територіальна громада: сутність, становлення та сучасні українські реалії / О. Мороз // Науковий вісник, 2008. – Вип.2
32. Мощанка – Вікіпедія [Електронний ресурс]. – Режим доступу: [https://esu.com.ua/search\\_articles.php?id=69430](https://esu.com.ua/search_articles.php?id=69430)
33. Навчальна програма для закладів загальної середньої освіти [Електронний ресурс]. – Режим доступу: <https://mon.gov.ua/storage/app/media/zagalna%20serednya/programy-5-9-klas/2022/08/15/navchalna.programa-2022.geography-6-9.pdf>
34. Нова українська школа – все про НУШ у 2022 році [Електронний ресурс]. – Режим доступу: <https://odo.com.ua/blog/sovety-pokupatelyam/nova-ukrayinska-shkola-vse-pro-nush-u-2022-rotsi/#nush4>
35. Нова українська школа [Електронний ресурс]. – Режим доступу: <https://mon.gov.ua/ua/tag/nova-ukrayinska-shkola>
36. Нова українська школа [Електронний ресурс]. – Режим доступу: <https://nus.org.ua/>
37. *Осадчук Г.* Завдання-гра “Мій маєток” / Галина Осадчук // Географія та основи економіки в школі. № 5, 2003. – С.27.
38. Освіта в умовах пандемії [Електронний ресурс]. – Режим доступу: <https://cedos.org.ua/researches/osvita-v-umovah-pandemiyi-analiz-problem-i-naslidkiv/>
39. Основні положення Закону України «Про освіту» [Електронний ресурс]. – Режим доступу: <https://pidru4niki.com/15790603/pedagogika/osnovni-polozhennya-zakonu-ukrayini-pro-osvitu>
40. Підвищення ефективності об’єднаних територіальних громад за рахунок їх спеціалізації в сфері туризму та готельного господарства [Електронний

ресурс]. – Режим доступу: [https://www.researchgate.net/profile/Anton-Ryabev/publication/342322879\\_PIDVISENNA\\_EFEKTIVNOSTI\\_OB'EDNANIH\\_TERITORIALNIH\\_GROMAD\\_ZA\\_RAHUNOK\\_IH\\_SPECIALIZACII\\_V\\_SFERI\\_TURIZMU\\_TA\\_GOTELNOGO\\_GOSPODARSTVA/links/5ef2525fa6fdcc158d227910/PIDVISENNA-EFEKTIVNOSTI-OBEDNANIH-TERITORIALNIH-GROMAD-ZA-RAHUNOK-IH-SPECIALIZACII-V-SFERI-TURIZMU-TA-GOTELNOGO-GOSPODARSTVA.pdf](https://www.researchgate.net/profile/Anton-Ryabev/publication/342322879_PIDVISENNA_EFEKTIVNOSTI_OB'EDNANIH_TERITORIALNIH_GROMAD_ZA_RAHUNOK_IH_SPECIALIZACII_V_SFERI_TURIZMU_TA_GOTELNOGO_GOSPODARSTVA/links/5ef2525fa6fdcc158d227910/PIDVISENNA-EFEKTIVNOSTI-OBEDNANIH-TERITORIALNIH-GROMAD-ZA-RAHUNOK-IH-SPECIALIZACII-V-SFERI-TURIZMU-TA-GOTELNOGO-GOSPODARSTVA.pdf)

41. *Пометун О. І.* Сучасний урок. Інтерактивні технології навчання: Наук.-метод. посібник / О. І. Пометун, Л. В. Пироженко. – Київ: А. С. К., 2004. – 192 с.
42. *Пономарьова Г. Ф.* Нові педагогічні технології. Навчальний посібник / Г. Ф. Пономарьова, О. О. Бабакіна, С. Б. Беляєв. – Харків: ХГПА, 2013. – 280 с.
43. Пошукова машина. Розклад руху автобусів на автовокзалах та автостанція України [Електронний ресурс]. – Режим доступу: <http://bus.com.ua/cgibin/poshuk?fp=UA4610100000&tp=UA4622710400&Go=3>
44. Причини та особливості міграції українців [Електронний ресурс]. – Режим доступу: <https://ena.lpnu.ua:8443/server/api/core/bitstreams/2335dcf5-953b-457b-8a55-0d1410ea7873/content>
45. Рава-Руська міська громада [Електронний ресурс]. – Режим доступу: <https://gromada.info/gromada/rava-ruska/>
46. Рава-Руська міська громада [Електронний ресурс]. – Режим доступу: [https://uk.wikipedia.org/wiki/%D0%A0%D0%B0%D0%B2%D0%B0-%D0%A0%D1%83%D1%81%D1%8C%D0%BA%D0%B0\\_%D0%BC%D1%96%D1%81%D1%8C%D0%BA%D0%B0\\_%D0%B3%D1%80%D0%BE%D0%BC%D0%B0%D0%B4%D0%B0#cite\\_note-2](https://uk.wikipedia.org/wiki/%D0%A0%D0%B0%D0%B2%D0%B0-%D0%A0%D1%83%D1%81%D1%8C%D0%BA%D0%B0_%D0%BC%D1%96%D1%81%D1%8C%D0%BA%D0%B0_%D0%B3%D1%80%D0%BE%D0%BC%D0%B0%D0%B4%D0%B0#cite_note-2)
47. Рава-Руська міська рада [Електронний ресурс]. – Режим доступу: <http://rava.org.ua/?q=node/12>
48. Рава-Руська станція – Вікіпедія [Електронний ресурс]. – Режим доступу: <https://uk.wikipedia.org/wiki/%D0%A0%D0%B0%D0%B2%D0%B0->

[%D0%A0%D1%83%D1%81%D1%8C%D0%BA%D0%B0\\_\(%D1%81%D1%82%D0%B0%D0%BD%D1%86%D1%96%D1%8F\)](#)

49. Равликова ферма «Равлик М.рія» [Електронний ресурс]. – Режим доступу: <https://snails8.webnode.com.ua/>

50. Рата (річка) – Вікіпедія [Електронний ресурс]. – Режим доступу: [https://uk.wikipedia.org/wiki/%D0%A0%D0%B0%D1%82%D0%B0\\_\(%D1%80%D1%96%D1%87%D0%BA%D0%B0\)](https://uk.wikipedia.org/wiki/%D0%A0%D0%B0%D1%82%D0%B0_(%D1%80%D1%96%D1%87%D0%BA%D0%B0))

51. Регіональні дослідження впливу прикордонної торгівлі на життєдіяльність мешканців прикордоння [Електронний ресурс]. – Режим доступу: [http://ird.gov.ua/pe/re200903/re200903\\_175\\_TymechkoIR,MikulaNA,MuzychukOYe.pdf](http://ird.gov.ua/pe/re200903/re200903_175_TymechkoIR,MikulaNA,MuzychukOYe.pdf)

52. РЛП «Равське Розточчя» [Електронний ресурс]. – Режим доступу: <http://roztochia.org.ua/>

53. Сайт міста Рава-Руська [Електронний ресурс]. – Режим доступу: <https://misto-rava.at.ua/index/0-4>

54. *Стойко С.* Біосферний резерват «Розточчя» / С. Стойко, А. Т. Башта, Ю. Зінько, М. Гарасім'юк. – Львів: ЗУКЦ, 2015. – 224 с.

55. *Стойкова М. М.* Краєзнавчий підхід у викладанні географії. Монографія / М. М. Стойкова. – Харків: Основа, 2009. – С. 17-19

56. Сучасний вчитель географії: вимоги до професійної підготовки [Електронний ресурс]. – Режим доступу: <https://naurok.com.ua/suchasniy-vchitel-geografi-vimogi-do-profesiyno-pidgotovki-18031.html>

57. Телиця (річка) – Вікіпедія [Електронний ресурс]. – Режим доступу: [https://uk.wikipedia.org/wiki/%D0%A2%D0%B5%D0%BB%D0%B8%D1%86%D1%8F\\_\(%D1%80%D1%96%D1%87%D0%BA%D0%B0\)](https://uk.wikipedia.org/wiki/%D0%A2%D0%B5%D0%BB%D0%B8%D1%86%D1%8F_(%D1%80%D1%96%D1%87%D0%BA%D0%B0))

58. Унікальна дерев'яна церква Святого Духа у селі Потелич [Електронний ресурс]. – Режим доступу: <https://ua.ua.top/5287/>

59. Упровадження STEM-освіти в освітній процес Нової української школи [Електронний ресурс]. – Режим доступу: <https://op.ua/ru/pedclass/naukova-stattya/uprovadzhennya-stem-osviti-v-osvitniy-proces-novoyi-ukrayinskoyi-shkoli>



60. *Чубрей О. С.* Система підготовки майбутніх вчителів географії до професійної діяльності на засадах компетентнісного підходу. Монографія / О. С. Чубрей. – Чернівці: Технодрук, 2020. – 376 с.
61. *Шаблій О. І.* Географія: Львівська область: навчально методичний посібник / О. І. Шаблій, Б. П. Муха, А. В. Гурин, М. В. Зінкевич. – Львів: Пролог, 1998.
62. *Шушняк В. М.* Проблеми фізико-географічної регіоналізації Розточчя: Наук. збірник: Фізична географія та геоморфологія В. М. Шушняк, Г. С. Савка. – К.: Київський національний університет імені Тараса Шевченка, 2014. – Вип. 1 (73). – С. 58 – 64.
63. Google maps [Електронний ресурс]. – Режим доступу: <https://google-maps.gosur.com>
64. World Happiness Report 2017 [Електронний ресурс]. – Режим доступу: <https://life.pravda.com.ua/society/2017/03/20/223218>