

МІНІСТЕРСТВО ОСВІТИ І НАУКИ УКРАЇНИ  
ЛЬВІВСЬКИЙ НАЦІОНАЛЬНИЙ УНІВЕРСИТЕТ імені ІВАНА ФРАНКА  
ГЕОГРАФІЧНИЙ ФАКУЛЬТЕТ  
ЛЬВІВСЬКЕ ВІДДІЛЕННЯ УКРАЇНСЬКОГО ГЕОГРАФІЧНОГО ТОВАРИСТВА  
ГЕОГРАФІЧНА КОМІСІЯ НАУКОВОГО ТОВАРИСТВА імені ШЕВЧЕНКА  
ТЮБІНГЕНСЬКИЙ УНІВЕРСИТЕТ ЕБЕРХАРДА КАРЛА



## **ГЕОГРАФІЧНА ОСВІТА І НАУКА: ВИКЛИКИ І ПОСТУП**

**МАТЕРІАЛИ**

**міжнародної науково-практичної конференції, присвяченої  
140-річчю географії у Львівському університеті**

**(Україна, м. Львів, 18–20 травня 2023 р.)**

## **GEOGRAPHICAL EDUCATION AND SCIENCE: CHALLENGES AND ADVANCEMENT**

**PROCEEDINGS**

**of the International Scientific and Practical Conference Dedicated  
to the 140th Anniversary of Geography at Lviv University**

**(Ukraine, Lviv, 18–20 May 2023)**

Львів–2023

УДК [910+911] (06)

Г 35

*Друкується за ухвалою Вченої ради географічного факультету  
Львівського національного університету імені Івана Франка.  
Протокол № 3 від 19 квітня 2023 р.*

Г 35 **Географічна освіта і наука: виклики і поступ:** матеріали міжнародної науково-практичної конференції, присвяченої 140-річчю географії у Львівському університеті (м. Львів, 18–20 травня 2023 р.) / відповід. редактори: В. Біланюк, Є. Іванов. У 3-ох томах. Львів: Простір-М, 2023. Том 1. 278 с.

У збірник наукових праць включені тексти доповідей з широкого спектру теоретичних і прикладних питань географічної освіти, науки і практики, які виголошено на міжнародній науково-практичній конференції, присвяченій 140-річчю географії у Львівському університеті. Серед авторів збірника науковці України, Великої Британії, Німеччини, Швеції, Польщі і Литви.

Для викладачів вищих навчальних закладів, науковців, докторантів, аспірантів, студентів, учителів і тих, хто цікавиться проблемами географічної науки.

**Відповідальні редактори: Володимир Біланюк, Євген Іванов**

**Редакційна колегія:**

**Володимир Біланюк** (голова), доцент, декан географічного факультету;

**Євген Іванов** (відповідальний секретар), професор, завідувач кафедри конструктивної географії і картографії;

**Євген Тиханович** (відповідальний секретар), доцент, заступник декана географічного факультету з наукової і навчально-виховної роботи;

**Лідія Дубіс**, професор, завідувач кафедри геоморфології і палеогеографії;

**Ірина Гудзеляк**, доцент, завідувач кафедри економічної і соціальної географії;

**Іван Круглов**, д. геогр. н., доцент, завідувач кафедри геоекології і фізичної географії;

**Роман Лозинський**, професор, завідувач кафедри географії України;

**Марта Мальська**, професор, завідувач кафедри туризму;

**Ігор Пандяк**, доцент, завідувач кафедри готельно-ресторанної справи та харчових технологій;

**Зіновій Паньків**, професор, завідувач кафедри ґрунтознавства і географії ґрунтів;

**Ігор Рожко**, доцент, завідувач кафедри раціонального використання природних ресурсів і охорони природи;

**Назар Ваньо** (секретар), інженер навчальної лабораторії геоінформаційного моделювання і картографування.

**Адреса редакційної колегії:**

Україна, 79007, м. Львів, вул. Дорошенка, 41,

Львівський національний університет

імені Івана Франка, географічний факультет.

Тел.: +38 032 239 43 93

E-mail: [geodekanat@gmail.com](mailto:geodekanat@gmail.com)

Тексти подаються мовою оригіналу. Автори опублікованих матеріалів несуть повну відповідальність за добір, точність наведених фактів, цитат, власних імен, повноту і достовірність наведених матеріалів, посилань та інших відомостей.

УДК [910+911] (06)

© Львівський національний університет  
імені Івана Франка, 2023

© Автори статей, 2023



**Міжнародна науково-практична конференція  
«ГЕОГРАФІЧНА ОСВІТА І НАУКА: ВИКЛИКИ І ПОСТУП»,  
присвячена 140-річчю географії у Львівському університеті  
Україна, м. Львів, 18–20 травня 2023 р.**

2. Величко Г. Географічні умови розвитку міст на Україні. *Записки Українського науково-дослідного інституту географії та картографії*. Харків, 1930. Вип. 2.
3. Лібанова Е. М. Вимушені переселенці: вчора, сьогодні, завтра. *Український географічний журнал*. 2014. №3. С. 13–18.
4. Лібанова Е. М. Зовнішні трудові міграції українців: масштаби, причини, наслідки. *Демографія та соціальна економіка*. 2018. № 2. С. 11–26.
5. Малиновська О. А. Міграційна політика: глобальний контекст та українські реалії. К.: НІСД, 2018. 472 с.
6. Міграція та соціально-політичні настрої під час повномасштабної війни Росії проти України – дев'ята хвиля дослідження: аналітичний звіт. *Center of economic recovery*. URL: [https://gradus.app/documents/295/Gradus\\_EU\\_wave\\_9\\_UA](https://gradus.app/documents/295/Gradus_EU_wave_9_UA)
7. Тишкевич І. Інститут розвитку майбутнього. URL: <https://uifuture.org/publications/presreliz-zarezultatmy-oczinky-migracijnyh-proczesiv-ta-nastroyiv/>
8. Українське суспільство: міграційний вимір. Національна доповідь. К.: Національна академія наук України, 2018. 183 с. URL: [https://www.idss.org.ua/arhiv/Ukraine\\_migration](https://www.idss.org.ua/arhiv/Ukraine_migration)

\* \* \*

УДК 911.3:340.13-054.73(477)

**ВНУТРІШНЬО ПЕРЕМІЩЕНІ ОСОБИ ЯК ВИКЛИК РОЗВИТКУ  
ЛВІВСЬКОЇ ОБЛАСТІ: ПРОСТОРОВІ АСПЕКТИ**

***Ірина Ванда, Любов Котик***

*Львівський національний університет імені Івана Франка, Львів, Україна*

Узагальнено риси формування когорти внутрішньо переміщених осіб у Львівській області, з особливою увагою до 2022 р. – початку 2023 р. Область була високопривабливою для вимушених мігрантів навесні 2022 р. Зберігається тенденція 2014–2021 рр. нижче середньої привабливості області для ВПО. Визначено відмінності вікової, статевої структури, розселення ВПО порівняно з постійним населенням Львівської області. Вища частка дітей, нижча частка працездатного населення формує зростання навантаження на соціальну сферу, потребу додаткового фінансування освітніх і медичних закладів на рівні територіальних громад. Найбільша кількість внутрішньо переміщених осіб зосереджена у Львівському, зокрема м. Львові, Дрогобицькому і Стрийському районах області. Дуже висока відносна кількість внутрішньо переміщених осіб у рекреаційно спеціалізованих територіях області (Моршинська, Трускавецька, Славська, Козівська громади). Релокація підприємств є додатковим позитивним чинником реіндустріалізації регіону. Близько ½ ВПО у Західному регіоні України, станом на січень 2023 р., не мали наміру переїжджати у довготерміновій перспективі, що зумовлює потребу врахування змін населення при плануванні подальшого розвитку Львівської області.

*Ключові слова:* внутрішньо переміщені особи, постійне населення, район, територіальна громада, вікова структура, територіальний розподіл, Львівська область.

**INTERNALLY DISPLACED PERSONS AS CHALLENGE FOR LVIV OBLAST  
DEVELOPMENT: SPATIAL ISSUES**

***Iryna Vanda, Liubov Kotyk***

*Ivan Franko National University of Lviv, Lviv, Ukraine*

The article summarizes the features of the formation of a cohort of internally displaced persons in Lviv oblast, with special attention to 2022 – begins 2023. Lviv oblast was highly attractive for forced migrants in the spring of 2022. The trend of 2014–2021 of below-average attractiveness of the region for internally displaced persons persists. Differences in the age, gender structure, and settlement of internally displaced persons compared to the permanent population of Lviv oblast are identified. A higher proportion of children and a lower proportion of the working-age population creates an increased burden on the social sphere and the need for additional funding for educational and medical institutions at the level of territorial communities. The largest number of internally displaced persons is concentrated in Lviv, in particular Lviv city, Drohobych and Stryi rayons. The relative number of internally displaced persons is very high in recreationally specialized areas (Morshyn, Truskavets, Slavske, Koziv communities). The relocation of enterprises is an additional positive factor in the region's reindustria-



**Міжнародна науково-практична конференція  
«ГЕОГРАФІЧНА ОСВІТА І НАУКА: ВИКЛИКИ І ПОСТУП»,  
присвячена 140-річчю географії у Львівському університеті  
Україна, м. Львів, 18–20 травня 2023 р.**

lization. As of January 2023, about ½ of IDPs in Western region of Ukraine had no intention of moving in the long term, which necessitates taking into account population changes in planning the further development of Lviv oblast.

*Keywords:* internally displaced persons, permanent population, district, territorial community, age structure, territorial distribution, Lviv oblast.

Російсько-українська війна викликала катастрофічні деструктивні процеси в усіх сферах життєдіяльності українського суспільства. Найбільших втрат зазнав людський потенціал держави особливо на територіях активного провадження воєнних дій, в окупації та прифронтовій зоні. Об'єктивний страх подальших людських втрат, сумісно з пережитими жахіттями війни і руйнуваннями житлової та соціально-господарської інфраструктури спричинили до масового переміщення людей в середині України та за її межами. Громадяни держави, починаючи з 2014 р., вимушено залишали свої домівки, місця постійного проживання у пошуку захистку й безпеки. Задоволення безпекової функції стало життєво необхідним і зумовило катастрофічну за обсягом та обмеженістю в часі міграційну хвилю (2022) наслідки якої важко оцінити. Сформувало це й велелюдну когорту внутрішньо переміщених осіб.

Внутрішньо переміщені особи (ВПО) – це громадяни України, особи без громадянства або іноземці, які легально проживають на території України, які були змушені залишити свої будинки або місця звичайного проживання, зокрема, в результаті/або для того, щоб уникнути наслідків збройного конфлікту, окупації, повсюдних проявів насильства, порушень прав людини, стихійних або антропогенних лих, і які не перетинали міжнародно визнаний кордон України [2].

ВПО не можуть бути особи, які вчинили злочини проти миру, людяності або тяжкий чи особливо тяжкий злочин, визначений законодавством України; не звернулися без поважних причин з заявою про визнання їх внутрішньо переміщеними особами протягом 12 місяців від дня вибуття з місця проживання [2].

Дані про ВПО в Україні збирало Міністерство соціальної політики, а також Міжнародна організація міграції. МОМ у 2016–2019 рр. проводила чотири моніторингових опитування у рік. У 2020–2021 рр. – тільки щорічні моніторинг, що відображало тенденцію зменшення динаміки і гостроти питань ВПО в Україні.

*Метою статті є* аналіз динаміки, демографічної структури й територіального розподілу внутрішньо переміщених осіб у Львівській області, їхній потенційний вплив на розвиток регіону.

У середині 2021 р. в Україні налічувалося 1470,2 тис. внутрішньо переміщених осіб. Протягом 2020–2021 рр. їхня чисельність стабілізувалася, змінювалася дуже повільно (на 1,0 % у 2021 р.). Відзначалося зростання кількості ВПО у сусідніх з окупованими територіями областях (Луганська, Донецька) при скороченні в інших регіонах країни.

У регіональному розподілі найбільше ВПО було зареєстровано у Донецькій (35,0 %), Луганській (19,5 %), Харківській (9,3 %) областях і м. Києві (11,2 %). Області Західного регіону України бути найменш привабливими для ВПО з окупованих територій та Криму, зокрема у Львівській області проживала відносно мала кількість ВПО (11,2 тис. осіб, 0,8 % загальноукраїнської кількості).

З початком війни кількість вимушених мігрантів в Україні різко зросла. МОМ використала для оцінки ситуації апробовані методики і технології, і збирає та оприлюднює дані про ВПО за результатами (двотижневих, як правило) раундів опитувань. Перший раунд проведено 9–16 березня 2022 р., і кількість ВПО в Україні оцінено 6477,8 тис. осіб. Опитування МОМ навесні 2022 р. зосереджувалися на питаннях нагального реагування; просторовий розподіл наведено за макро-регіонами України (Захід, Північ, Південь, Центр, Південь) і м. Київ. Максимальна кількість ВПО наведена на початок травня 2022 р. (8029,0 тис. ос.). З другої половини червня оприлюднюється інформація у розрізі адміністративних районів, хоча інформація збирається у розрізі територіальних громад.

З початком війни Львівська область опинилася у трійці лідерів за кількістю ВПО (11 % у середині березня 2022 р., 8 % у середині травня 2022 р.). Протягом травня кількість ВПО в Україні та Львівській області зменшилася (11,1 та 7,6 % відповідно). Протягом червня – вересня кількість ВПО у Львівській області (і частка у загальноукраїнській кількості ВПО) коливалася



**Міжнародна науково-практична конференція  
«ГЕОГРАФІЧНА ОСВІТА І НАУКА: ВИКЛИКИ І ПОСТУП»,  
присвячена 140-річчю географії у Львівському університеті  
Україна, м. Львів, 18–20 травня 2023 р.**

(рис. 1). Протягом жовтня 2022 р. кількість ВПО зростає у 2,3 рази (ймовірно, наближення холодної пори року, масовані ракетні удари по критичній інфраструктурі). З листопада 2022 р. кількість ВПО у регіоні має дуже повільну тенденцію скорочення (-1,5 % у місяць).

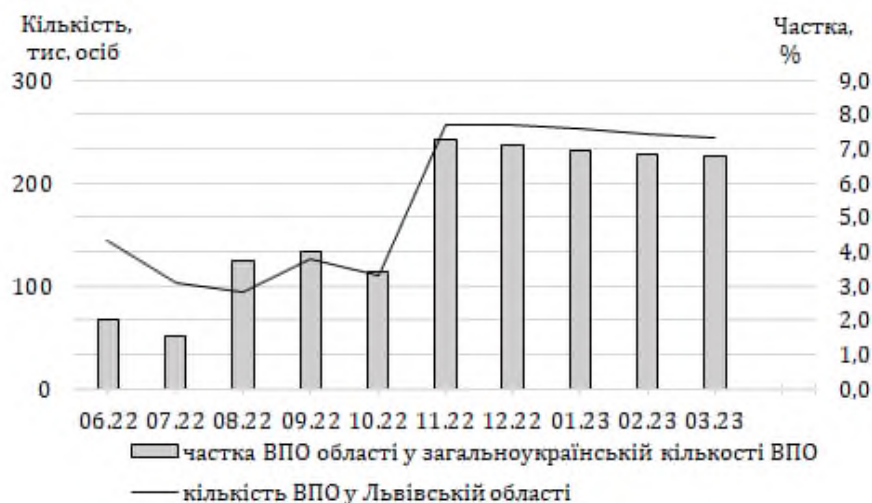


Рис. 1. Динаміка кількості ВПО у Львівській області, червень 2022 р. – березень 2023 р.

Територіальний розподіл ВПО за районами Львівської області є усталеним. Як показано на рис. 2, порівняно з постійним (і наявним населенням області, 2022 р.), більша частка ВПО зосереджена у Львівському, Дрогобицькому і Стрийському районах. Відносно менша кількість ВПО у Золочівському, Самбірському, Червоноградському, Яворівському районах. Такі особливості зумовлені, на нашу думку, сукупною дією кількох чинників: привабливість більших міських поселень з соціально-економічних міркувань (пошук роботи, рівень і якість освітніх медичних послуг), наявність місць проживання (зокрема, заклади рекреації у Трускавці, Моршині, колишньому Сколівському районі, гуртожитки, особливо закладів професійної і вищої освіти).

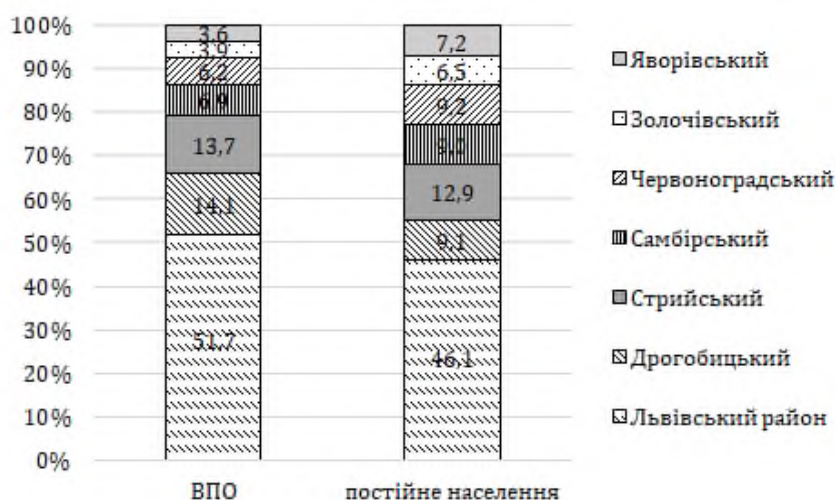


Рис. 2. Територіальний розподіл ВПО у Львівській області і постійного населення регіону, у відсотках

Найбільше навантаження ВПО на 10 тис. постійного населення станом на 25–28 лютого 2023 р. спостерігається у Дрогобицькому районі (1427,7 осіб), найменше – 489,6 осіб у Яворівському районі (рис. 3). Середнє навантаження по області – 991,5 ВПО на 10 тис постійного населення (15–18 вересня 2022 р. – 515,3, 31 жовтня – 11 листопада 2022 р. – 1043,9).



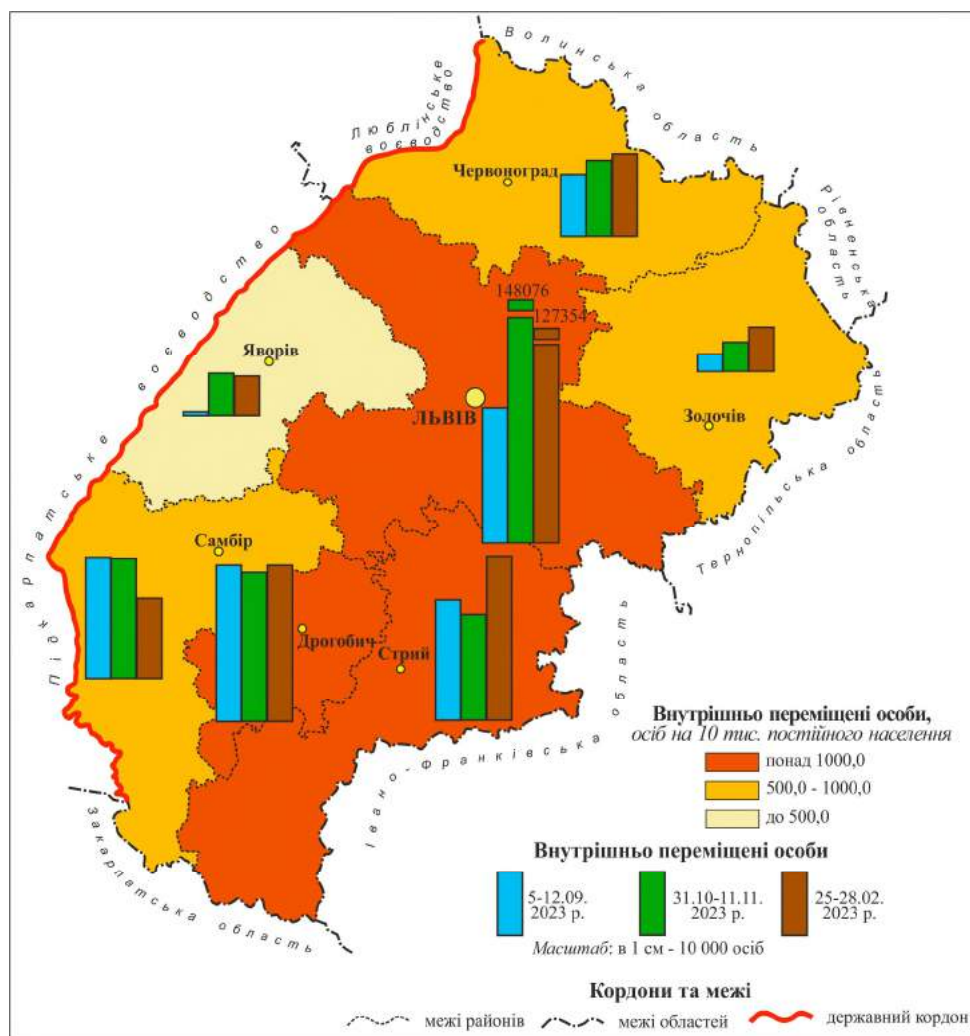


Рис. 3. Внутрішньо переміщені особи у Львівській області

Золочівський, Самбірський, і Червоноградський райони характеризуються середньообласними показниками навантаження ВПО на постійне населення (500–1000 ВПО на 10 тис. населення). Навантаження ВПО у велелюдних Стрийському та Львівському районах області дещо перевищують 1100 осіб на 10 тис. постійного населення. Враховуючи наявний соціально-економічний потенціал зазначених районів, вигідність їхнього розташування та за дослідженнями М. Влах, І. Ванди, Л. Котик [7] високу і середню фінансову спроможність ці райони й надалі будуть приваблювати ВПО. Особливо перспективними вони є для ВПО, які мають намір релокувати у Львівську область бізнес. Обмежувачем тут може стати плата за землю, яка в зазначених районах є вищою від Самбірського чи Яворівського районів, а також наявність вільних територій промислового призначення. Щодо останніх, то перспективними для релокації бізнесу та переміщення ВПО є Яворівський, Дрогобицький, Червоноградський та Самбірський райони, де на балансі держави перебувають значні за розміром площі колишні промислові підприємства, які є на стадії банкрутства чи закриття. Останні можуть отримати шанс реіндустріалізації за рахунок релокованого бізнесу. Наприклад, на територію Львівської області станом на жовтень 2022 р. релоковано 207 підприємств, з яких 144 уже налагодили виробничий процес на місцях релокації, що дало змогу створити понад 5 тисяч місць праці [3]. 14 підприємств повернулися на первинні місця праці у зв'язку із деокупацією території. Великі підприємства, які релокували бізнес на Львівщину: «Матролюкс» (виробництво матрасів та м'яких меблів; з Дніпропетровської області у м. Львів), ТОВ «ІМЕКС МАКС» (виробництво дезінфікуючих засобів для шкіри рук та поверхонь; з Харківської області у м. Стрий), ТОВ «Снек Трейд Юей» (виробництво снєків та чіпсів, з Броварського району Київської області у м. Броди) та ін.



**Міжнародна науково-практична конференція  
«ГЕОГРАФІЧНА ОСВІТА І НАУКА: ВИКЛИКИ І ПОСТУП»,  
присвячена 140-річчю географії у Львівському університеті  
Україна, м. Львів, 18–20 травня 2023 р.**

Територіальний огляд подано за загальнодоступними статистичними даними у розрізі адміністративних районів. Первинна статистика збирається на рівні територіальних громад і характеризується значно більшим розкидом значень. Це загострює проблему інтеграції ВПО в соціально-економічне життя локальних територій.

Відзначимо значне соціально-економічне навантаження на рекреаційно-спеціалізовані території Львівської області, які, з однієї сторони, втратили можливості доходу через війну (зменшення кількості відпочиваючих, розселення ВПО у закладах), з другої сторони, мають додаткові витрати місцевих бюджетів на забезпечення фінансування освітніх і медичних послуг для вимушених мігрантів. Наприклад, у м. Моршин на кінець 2022 р. проживало 4,5 тис. ВПО (постійне населення міста – 5,7 тис. осіб, у територіальній громаді навантаження 3,1 ВПО на 10 осіб постійного населення), м. Трускавець – 14,4 тис. ВПО (постійне населення міста – 28,5 тис. осіб, у громаді навантаження 3,6 ВПО на 10 осіб постійного населення), громадах колишнього Сколівського району (2,0 ВПО на 10 осіб постійного населення).

Вікова структура населення є чинником, що визначає значною мірою потреби соціальної сфери і соціального забезпечення. На рис. 4 показано віковий розподіл ВПО у Львівській області (кінець 2022 р.) і населення регіону (початок 2022 р.). ВПО мають значно вищу частку населення у віці до 16 років (на 14,1 в. п.), що зумовлює додаткове навантаження на освітню галузь (заклади дошкільної і загальної середньої освіти), охорону здоров'я (діти зазвичай мають вищі медичні потреби, ніж дорослі. Базові освітні і медичні послуги забезпечуються за місцем проживання, заклади, які надають такі послуги (садочки і школи, відділення сімейної медицини, лікарські амбулаторії, фельдшерсько-акушерські пункти) фінансуються місцевими бюджетами територіальних громад. Нижча частка населення працездатного віку (на 9,8 в. п.) з однієї сторони, знімає гостроту потреби зайнятості і формування додаткових робочих місць, водночас меншим є потенціал підприємницької активності, доходи з якого (податок на доходи фізичних осіб) є основним джерелом наповнення місцевих бюджетів. У статевій структурі ВПО значне переважання жінок (63,5 %, для порівняння – у постійному населенні Львівської області – 52,6 %). Відносно більша кількість дітей, менша кількість осіб старшого віку, які могли б їх доглядати, визначає потенційну незайнятість населення: тільки 9,5 тис. ВПО (населення 8,1 % працездатного віку) зазначає потребу у працевлаштуванні.

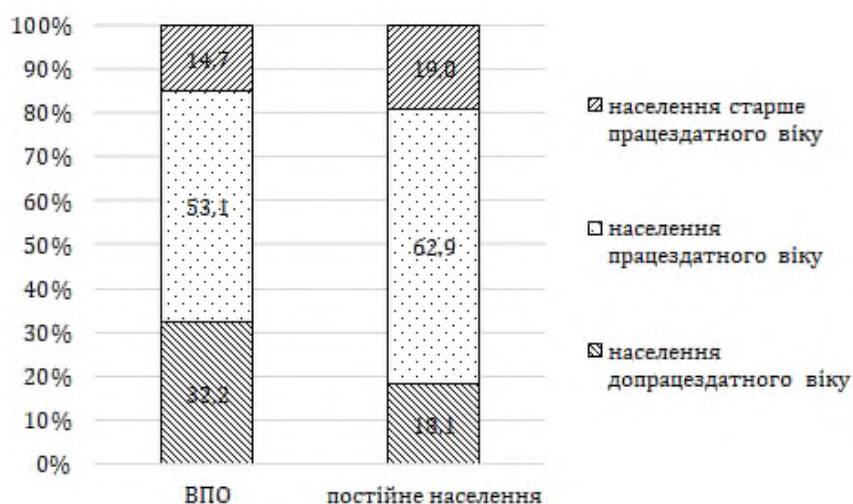


Рис. 4. Вікова структура ВПО у Львівській області і постійного населення регіону, у відсотках

Усталеність когорти мігрантів протягом листопада 2022 – березня 2023 р. визначає потребу враховувати її при розвитку соціально-економічної системи області.

Національна нормативно-правова база в Україні не містить чіткого визначення терміну «особи, які повернулися», під якими розуміють осіб, які були вимушені або зобов'язані залишити своє звичне місце проживання через війну, але згодом повернулися. Практично повернення має



**Міжнародна науково-практична конференція  
«ГЕОГРАФІЧНА ОСВІТА І НАУКА: ВИКЛИКИ І ПОСТУП»,  
присвячена 140-річчю географії у Львівському університеті  
Україна, м. Львів, 18–20 травня 2023 р.**

місце тільки в разі анулювання чи закінчення строку дії раніше набутого статусу переміщеної особи: постановка на облік як ВПО на підставі Закону України «Про забезпечення прав і свобод внутрішньо переміщених осіб» (від 1 червня 2014 р.). MOM розглядає «повернення» визначений як «дія або процес повернення особи до точки відправлення». Повернення може бути в межах територіальних кордонів держави або з транзитної країни або країни призначення в країну походження. Для цілей цього оцінювання MOM визначає осіб, які повернулися, як тих, хто на поточний момент перебуває у місці свого звичного проживання та зазначили, що повернулися туди після щонайменше двох тижнів перебування у статусі переміщеної особи через війну (з лютого 2022 р.).

Така твердження посилюється обґрунтуванням MOM щодо повернення ВПО в Україні у макрорегіональному розрізі [6]. Протягом останнього кварталу кількість ВПО в Україні зменшилася на 18 %, у Західному регіоні – на 51 %, у Львівській області – на 4 %. Станом на січень 2023 р. 70 % ВПО у Західному регіоні України перебували на місці теперішнього проживання понад 6 місяців, що означає певну облаштованість, залучення дітей у освітній процес, початок інтеграції у місцевих спільнотах. 29 % ВПО України заявили про намір зміни місця проживання, у т. ч. 5 % – на місце свого постійного проживання. У Львівській області значення відмінні – 25% і 7 % відповідно. Приблизно половина ВПО не мають наміру змінювати місце свого перебування (52 % в Україні, 48 % у Західному регіоні). Вищою порівняно з країною загалом є частка таких, хто не визначився з подальшими намірами щодо місця проживання (27 і 19 % відповідно). Попри відносно вищу готовність переїжджати серед ВПО у Західному регіоні, понад 400 тис. осіб мають намір тут залишитися. Припускаємо, що у Львівській області тенденція така ж, чи навіть більша частка ВПО має намір надалі тут проживати (зважаючи на значно менше скорочення кількості ВПО). Таким чином, у Львівській області близько 120 тис. осіб потрібно розглядати як потенційне населення, яке потрібно враховувати при подальшому розвитку соціально-економічної системи (аспекти зайнятості, освіти, охорони здоров'я, транспортної інфраструктури, соціального забезпечення тощо).

В умовах надзвичайних викликів спричинених війною, дослідження ВПО дають змогу узагальнити просторові зміни людського потенціалу України. Львівська область, будучи середньопривабливою для ВПО, характеризується територіальними диспропорціями їх внутрішнього розподілу: зосередження ВПО у переважно міських та більш розвинених Львівському, Стрийському і Дрогобицькому, районах; максимальним навантаженням ВПО на постійне населення у Дрогобицькому районі; зосередженням ВПО у громадах області, що мають рекреаційну спеціалізацію. Переважання у структурі ВПО дітей зумовлює навантаження на соціальну сферу області. Очікування пов'язані з релокацією бізнесу, який має зменшити навантаження ВПО на ринок праці Львівщини та зумовити реіндустріалізацію підприємств краю.

Подальших досліджень потребують проблеми інтеграції ВПО у соціально-економічне життя Львівської області, адаптації соціальної сфери та ринку праці регіону до забезпечення потреб ВПО, впливу релокованих підприємств на економіку регіону.

#### **СПИСОК ВИКОРИСТАНИХ ДЖЕРЕЛ**

1. Аналітичний портал Львівщини. Львівська обласна державна адміністрація, 2022. URL: <https://apl.loda.gov.ua/portal/apps/sites/#/site>
2. Закон України «Про захист прав і свобод внутрішньо переміщених осіб», 2014. URL: <https://zakon.rada.gov.ua/laws/show/1706-18#Text>
3. Переїхало понад 200 підприємств. Як український бізнес релокував на Львівщину, 2 жовтня 2022 р. URL: <https://suspilne.media/286939-pereihali-ponad-200-pidpriemstv-ak-ukrainskij-biznes-relokuvali-na-lvivsinu>
4. СтатБанк Львівської області. Головне управління статистики у Львівській області, 2022. URL: [http://database.ukrcensus.gov.ua/statbank\\_lviv/Dialog/statfile.n.asp?lang=1](http://database.ukrcensus.gov.ua/statbank_lviv/Dialog/statfile.n.asp?lang=1)
5. Displacement Tracking Matrix Ukraine. International Organization for Migration, 2023. URL: <https://dtm.iom.int/ukraine>
6. Ukraine Internal Displacement Report, 23 January 2023. International Organization for Migration. URL: [https://dtm.iom.int/sites/g/files/tmzbd1461/files/reports/IOM\\_Gen%20Pop%20Report\\_R12\\_IDP\\_FINAL\\_0.pdf](https://dtm.iom.int/sites/g/files/tmzbd1461/files/reports/IOM_Gen%20Pop%20Report_R12_IDP_FINAL_0.pdf)
7. Vlach M. R., Vanda I. V., Kotyk L. I. On the problem of financial capacities of administrative districts of Lviv Oblast. *Journ. Geol. Geograph. Geoecology*. 2022. 31 (4). P. 761–772. DOI: <https://doi.org/10.15421/112271>

\* \* \*





Міжнародна науково-практична конференція  
«ГЕОГРАФІЧНА ОСВІТА І НАУКА: ВИКЛИКИ І ПОСТУП»,  
присвячена 140-річчю географії у Львівському університеті  
Україна, м. Львів, 18–20 травня 2023 р.

**Владислав Моргацький**

ПЕРЕБІГ ІСТОРИКО-ГЕОГРАФІЧНИХ ПРОЦЕСІВ У КОНТЕКСТІ ФОРМУВАННЯ  
СУЧАСНОГО УКРАЇНСЬКО-БІЛОРУСЬКОГО МІЖДЕРЖАВНОГО КОРДОНУ ..... 217

**Ярослав Івах**

ГЕОЕКОНОМІЧНА ІСТОРІЯ ЦЕНТРАЛЬНО-СХІДНОЇ ЄВРОПИ В КОНТЕКСТІ ВІДНОСИН  
НІМЕЧЧИНИ, УКРАЇНИ І РОСІЇ ..... 225

**СЕКЦІЯ «ПРОБЛЕМИ МІГРАЦІЇ НАСЕЛЕННЯ В УМОВАХ ВІЙНИ»**

**Василь Стецький**

СУСПІЛЬНО-ГЕОГРАФІЧНІ АСПЕКТИ ОСВІТНІХ ПОСЛУГ НАСЕЛЕННЮ УКРАЇНИ  
В УМОВАХ АКТИВНИХ МІГРАЦІЙНИХ ПРОЦЕСІВ СПРИЧИНЕНИХ ВОЄННОЮ  
РОСІЙСЬКОЮ АГРЕСІЄЮ ..... 230

*Nicolai Teufel*

UKRAINIAN DISPLACED PERSONS IN GERMANY BETWEEN INTEGRATION  
AND TRANSNATIONALISM ..... 234

**Костянтин Мезенцев, Наталія Проватар, Віктор Паренюк**

МОЛОДЬ ТА МІГРАЦІЇ: ОСВІТА ЯК ДРАЙВЕР І ПРИВІД МІГРУВАТИ ..... 235

**Анжела Михайлюк, Іван Ровенчак**

ГЕОПРОСТОРОВІ ТЕНДЕНЦІЇ ПОВЕРНЕННЯ НАСЕЛЕННЯ В УКРАЇНУ ПІД ЧАС  
РОСІЙСЬКО-УКРАЇНСЬКОЇ ВІЙНИ 2022–2023 РР. .... 238

**Василь Миронюк**

СОЦІАЛЬНО-ПРАВОВІ АСПЕКТИ МІГРАЦІЇ НАСЕЛЕННЯ УКРАЇНИ В УМОВАХ  
ВІЙНИ ДО ДЕРЖАВ ЄВРОПИ ..... 243

**Юрій Борсук**

МІГРАЦІЙНІ ПОТОКИ ЗАЛІЗНИЧНИМ ТРАНСПОРТОМ ПІД ЧАС ВОЄННОГО  
СТАНУ В УКРАЇНІ ..... 248

**Мирослава Влах**

ГЕОГРАФІЧНИЙ ПРОФІЛЬ ВНУТРІШНЬОГО ВИМУШЕНОГО ПЕРЕСЕЛЕННЯ  
В УКРАЇНІ ЯК НАСЛІДОК ВОЄННИХ ДІЙ ..... 252

**Ірина Гудзеляк**

ГЕОГРАФІЯ ВНУТРІШНЬО ПЕРЕМІЩЕНИХ ОСІБ У ЛЬВІВСЬКІЙ ОБЛАСТІ ..... 257

**Володимир Біланюк, Євген Іванов, Євген Тиханович**

ВИНИКНЕННЯ НАДЗВИЧАЙНИХ СИТУАЦІЙ І ПОДІЙ У ЛЬВІВСЬКІЙ ОБЛАСТІ  
В УМОВАХ ВІЙНИ ..... 260

**Олександра Назарчук, Ярослав Івах**

СУСПІЛЬНО-ГЕОГРАФІЧНІ АСПЕКТИ ПОВОЄННОГО РОЗВИТКУ УКРАЇНИ У СВІТЛІ  
МІГРАЦІЙНИХ ПРОЦЕСІВ ..... 265

**Ірина Ванда, Любов Котик**

ВНУТРІШНЬО ПЕРЕМІЩЕНІ ОСОБИ ЯК ВИКЛИК РОЗВИТКУ ЛЬВІВСЬКОЇ ОБЛАСТІ:  
ПРОСТОРОВІ АСПЕКТИ ..... 268

\* \* \*

Наукове видання

# ГЕОГРАФІЧНА НАУКА І ПРАКТИКА: ВИКЛИКИ І ПОСТУП

**МАТЕРІАЛИ**  
міжнародної науково-практичної конференції,  
присвяченої 140-річчю географії  
у Львівському університеті

(Львівський національний  
університет імені Івана Франка,  
м. Львів, 18–20 травня 2023 р.)

**У трьох томах. Том перший**

Українською, англійською, польською мовами

**Відповідальні редактори:**  
**В. І. Біланюк, Є. А. Іванов**

Друкується за ухвалою Вченої ради географічного факультету  
Львівського національного університету імені Івана Франка.  
Протокол № 3 від 19 квітня 2023 р.

Укладач: *Євген Іванов*  
Дизайн обкладинки: *Ігор Дикий*

Підп. до друку 28.04.2023. Формат 60×81 1/8.  
Папір друк. Друк різогр. Гарнітура Cambria.  
Умовн. друк. арк. \_\_\_\_ Наклад 200 прим. Зам. \_\_\_\_

Львівський національний університет імені Івана Франка  
79000, м. Львів, вул. Університетська, 1

Надруковано з готових діапозитивів у друкарні ТзОВ «Простір-М»  
79000, м. Львів, вул. Чайковського, 8.