

IV. РЕКРЕАЦІЙНА ГЕОГРАФІЯ І ТУРИЗМ

УДК 911.3:33:338:48

DOI: <https://doi.org/10.5281/zenodo.4782637>

Ганич Н.М., Гаталяк О.М., Стецький В.В.

СТАНОВЛЕННЯ КУОРТУ ЛЮБІНЬ ВЕЛИКИЙ НА РИНКУ ОЗДОРОВЧО-РЕКРЕАЦІЙНИХ ПОСЛУГ

Здійснено історико-географічний аналіз особливостей становлення та розвитку бальнеологічного курорту Любінь Великий на ринку оздоровчо-рекреаційних послуг. Метою статті є виявлення суспільно-географічних закономірностей та специфічних рис становлення курорту Любінь Великий як бальнеологічного курортного центру. Проаналізовано історико-географічні передумови розвитку курорту. Наведено історичні довідки використання мінеральних вод з оздоровчими цілями, відомості будівництва першої примітивної лікарні. Розкрито основні етапи еволюції курорту. Проаналізовано розвиток курорту у різні історичні періоди. При написання статті використано історико-географічні методи дослідження. Виокремлено основні чинники, що зумовили формування та розвиток бальнеологічного курорту. Охарактеризовано оздоровчо-рекреаційні послуги бальнеологічного курортного центру. Описано хімічний склад та лікувальні властивості наявних мінеральних вод, спеціалізацію курорту та методи лікування. Подано пропозиції щодо подальшого розвитку курорту Любінь Великий на вітчизняному та міжнародному ринку рекреаційних послуг.

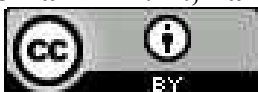
Ключові слова: курорт, рекреація, рекреаційні послуги, мінеральні води.

Постановка проблеми. Актуальність досліджень становлення та розбудови курортної сфери є важливою для виявлення сучасних закономірностей її територіальної організації та для розуміння впливу соціально-економічних передумов на розвиток мережі курортно-рекреаційних центрів західного регіону України.

Аналіз останніх досліджень і публікацій. Проблеми вивчення питань історії розбудови курортного господарства західного регіону України займають вагомe місце в історичних та географічних дослідженнях. Серед вітчизняних дослідників питання розвитку курортно-рекреаційної сфери найгрунтовніше розроблено представниками львівської і чернівецької наукових шкіл рекреаційної географії [4].

Метою дослідження є історико-географічний аналіз з метою виявлення суспільно-географічних закономірностей та специфічних рис становлення курорту Любінь Великий як бальнеологічного курортного центру на ринку оздоровчо-рекреаційних послуг.

© Ганич Н.М., Гаталяк О.М., Стецький В.В., 2021.



This work is licensed under a Creative Commons Attribution 4.0 International License

Article Info: Received: April 2, 2021;

Final revision: April 14, 2021; Accepted: April 19, 2021.

Виклад основного матеріалу. Великий Любінь – селище міського типу в Городоцькому районі Львівської області, яке віддавна відоме як бальнеологічний курорт. Перша письмова згадка про містечко датується 1441 роком. Проте існують версії, що поселення тут існувало набагато раніше, а дехто ідентифікує його з літописним Любингородом, який згадується ще за княжих часів. Однією з переваг курорту є, зокрема, добре транспортне сполучення і близькість до обласного центру, водночас серед лікувально-оздоровчих закладів існує лише один санаторій.

Сучасний бальнеологічний курорт Любінь Великий є одним із найстаріших бальнеологічних курортів в Європі. Перший санаторій був збудований у 1778 р. австрійським підприємцем. Основний лікувальний фактор – сірководнева вода. Територія курорту розташована на лівобережній надзаплавній терасі долини р. Верещиці, яка є пологою рівниною на висоті 260-270 м.

Перша історична згадка про великолюбінські сірководневі джерела знайдена в трактаті краківського лікаря Войцеха Очка (персональний лікар короля Стефана Баторія), який у 1578 р. писав, що ці джерела мають силувиліковувати хворих людей. Наприкінці XVI ст. один із місцевих феодалів, який володів маєтками у Великому Любені, збудував тут першу примітивну водолікарню. Однак, під час одного з татарських набігів у 1624 р. курорт, як і все село, був повністю знищений.

Відродження курорту сталося лише наприкінці XVIII ст., його відбудували знову. Почався бурхливий розвиток курорту. Тоді ж вперше води Великого Любенья дослідили вчені. Відомості про цілющі властивості джерел курорту ширилися, тому він швидко розвивався, став відомий далеко поза межами краю. Потік курортників, що приїжджали на лікування, став давати власникам певні прибутки.

У XVIII–XIX ст. курорт переходив від одного власника до іншого. Любеньем Великим володіли граф Вільчек, князь Яблоновський і барон Бруницький. У XVIII ст. на місці замку, який належав родині вельмож зі Львова – Вільчеків, збудований палац-садиба (тепер палац Бруницьких). Родині Вільчеків деякий час належав цілий Великий Любінь. Після Вільчеків містечко перейшло до родини Яблоновських.

На початку XIX століття власником містечка стає Людвік Яблоновський (1810–1887), саме в цей період місцевість стає відомою як курорт завдяки наявності сірководневих джерел. Вони були відомі від XVI ст., а ретельніше дослідили їх і описали львівські науковці у XVIII ст. Уже тоді тут виникли купелі. У 1820-х роках стараннями Маріанни Яблоновської у Любені споруджено купелі для заможних відпочиваючих зі Львова.

У 1849 р. Людвік Яблоновський продав маєток разом із палацом і курортом (за іншою версією – програв у карти) баронові Констанцію Бруницькому (справжнє прізвище Бруннер) (1820–1890), який розбагатів на експлуатації нафтових родовищ Борислава. Новий власник курорту з середини ХІХ століття почав реконструкцію курорту, затіяв ремонт в палаці, звів нові купальні, санаторій, житлові будинки. Він збудував в селі гуральню (горілчану фабрику) і цегельню. Загалом розбудував ціле містечко. За короткий термін Великий Любінь став відомим європейським курортом.

Палац став виконувати роль літньої резиденції, куди в курортному сезоні приїжджали вельможні гості родини Бруницьких. Тут влаштовували бенкети, концерти, ігри в карти – такий собі елітний відпочинок. У 1910-х роках архітектор Ян Шульц ґрунтовно перебудовує палац у необароковому стилі – зовнішньо він досить добре зберігся до наших днів. Автором зовнішніх декоративних елементів був львівський скульптор Петро Віталіс Гарасимович. Одним із найпомітніших елементів декору є щит на фронтоні головного фасаду з розміщеними на ньому гербами Бруницьких та Шимановських (з цього роду походила дружина Костянтина та мати Адольфа Бруницьких) [7].

Навколо палацу простягається великий парк ХІХ ст., площею 5 га (парк-пам'ятка садово-паркового мистецтва місцевого значення в Україні), розпланований колись на французький (регулярний) зразок. В парку стояли низькі колони з вазами для квітів. Існувала оранжерея. В припалацовому саду також була невелика каплиця. Тут ростуть рідкісні платани, червонолисті буки та багато інших рослин.

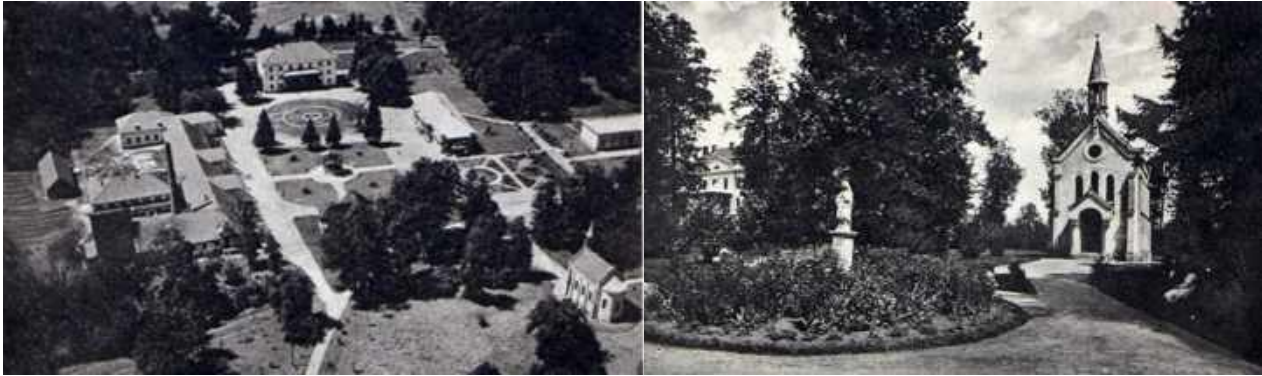
Позитивно вплинуло на розбудову Великого Любіня як курорту будівництво у 1903 р. залізниці, яка пролягла зі Львова через Любінь, Турку, Самбір на Закарпаття. З прокладенням залізничної магістралі кількість гостей значно зросла, розширились економічні зв'язки села, що сприяло його швидкому соціально-економічному розвитку [2].

З кожним роком зростала чисельність курортників. Вони приїжджали зі Львова, Івано-Франківська, Чернівців, Кракова і навіть з Відня. Діючі старі корпуси й матеріально-технічна база не могли забезпечити всіх бажаючих лікуватися. Тому назріла потреба у розширенні водолікарні та в будівництві нових санаторно-лікувальних корпусів.

Санаторій значною мірою розвинувся у другій половині ХІХ ст., коли син барона Бруницького Адольф (1859-1941), якому курорт перейшов у спадок, збудував сучасні купелі, пансіонати і готелі. Він провів повну реконструкцію здравниці, побудував нову водолікарню й допоміжні процедурні приміщення та кілька нових санаторних корпусів, які назвав іменами своїх дочок «Софія», «Марія», «Гелена», а джерела – іменами синів «Людвіг» і «Адольф».

Великолюбінська здравниця, набувши значної популярності, стала європейським курортом, відомим за межами Австро-Угорської імперії. Для лікування хворих, окрім сірчаних вод, почали використовувати торфові грязі. Двічі побував на курорті цісар Австрійської імперії Франц-Йосиф. У 1882 р. в літній сезон тут лікувалось 915 осіб.

У 1914-15 рр. під Любенем точилися австрійсько-російські бої за Львів, а у 1919 р. польсько-українська боротьба за комунікаційні шляхи, які сполучали оточений Львів із Перемишлем. Після знищень, завданих під час воєн, курорт відродився у міжвоєнний період (рис. 1).



а)

б)

Рис 1. Великий Любінь: а) загальний вигляд курорту, б) каплиця, 1925 [1]

Відбудований Адольфом Бруницьким, а у 1928 р. отримав статус національної інституції громадського використання (рис. 2). У той час тут функціонував найбільший у Польщі заклад сірководневих купелей. Напередодні Другої світової війни кількість курортників складала понад 2000 осіб. Лікувальний сезон тривав з травня до вересня. Для лікування використовувалися води з п'яти джерел, серед яких найвідомішими були джерела Адольф і Людвік.



Рис 2. Курорт у Великому Любені. Ресторан та театр, 1928 [1]

До 1939 р. курорт мав 50 га лісопарку, басейни, бальнеологічне відділення, фізіотерапію на березі річки Верещиці, рибні стави площею 600 га, автомобільне та залізничне сполучення, банк, пошту, ресторани, бари, кафе (рис. 3).



Рис 3. Великий Любінь. Палац Бруницьких, 1939 [1]

Друга світова війна завдала значних руйнувань туристичній інфраструктурі регіону. Після Другої світової війни Великолюбінський курорт як державна власність став одним із провідних бальнеологічних сірководневих здравниць України. У 1946 р. знову відкритий, а потім розбудований державний курорт у Любені Великому. Щоб задовольнити у лікуванні всіх хворих, у 1960–1980 рр. було проведено цілу низку будівельно-ремонтних робіт: реконструйовано водолікарню, відремонтовано спальні корпуси та побудовано новий корпус на 250 місць і великий будинок, в якому розміщено їдальню і клуб. Для відпочинку курортників на території санаторію створено спортивний комплекс з ігровими майданчиками [2].

На території бальнеологічного курорту «Великий Любінь» розташований парк курорту «Великий Любінь» – парк-пам'ятка садово-паркового мистецтва місцевого значення в Україні. Площа 12 га. Статус надано 1984 року для збереження парку, закладеного у XVIII ст. У парку розташована гідрологічна пам'ятка природи – свердловина 1-К курорту «Любінь Великий», а також джерела сірководневої води типу «Мацеста» і торф'яні багна (грязі).

Основними бальнеологічними ресурсами на курорті Великого Любена є лікувальні сірководневі води й торфові пелоїди (грязі). Сірководневі води виводяться 2 свердловинами, які знаходяться на території санаторію «Любінь Великий». Великий Любінь – один з небагатьох курортів у Львівській області, який володіє запасами лікувальних пелоїдів. Родовище розміщене на надзаплавній терасі правого берега річки Верещиці.

Курорт Любінь Великий на 300 ліжок/місць функціонує на базі родовища мінеральних сульфідних вод типу «Мацеста» і родовища торфових грязей. Води містять 80-95 мг/л сірководню, а їх мінералізація складає 2,1-2,5 г/л. Запаси сульфідних мінеральних вод курорту становлять 576 м³/добу [4].

Основними лікувальними факторами є поєднання сприятливих кліматичних умов та великих запасів унікальних природних сірководневих вод, аналогів яким немає в Україні і місцевих лікувальних торф'яних грязей, які також містять сірководень, що дає змогу понад як 200 років ефективно лікувати хворих за наступними профілями: серцево-судинною патологією, хворобами нервової системи, кістково-м'язової системи, опорно-рухового апарату, шкіри, гінекології.

Курорт Любінь Великий спеціалізується на лікуванні таких захворювань: опорно-рухового апарату (остеохондрозів, артритів, поліартритів, артрозів, хвороби Бехтерева, спондилозів); нервової системи (невритів, неврозів, неврастенії, енцефалітів, атеросклеротичних уражень судин головного мозку, черепно-мозкових травм тощо); ДЦП; серцево-судинної системи (гіпертонії, ішемічної хвороби, стенокардії, наслідків перенесених інсультів та ін.); захворювань жіночих статевих органів (запалень, безпліддя); шкірних хвороб (псоріазу, екземи, кропив'янки, червоного плоского лишая, себореї, дерматитів). Оздоровчі процедури та методи лікування: гальваногрязелікування, інгаляції, лікувальні мінеральні сірководневі та кисневі ванни, торфолікування, кисневі коктейлі та пінки, лікувальний масаж, гідромасаж, горизонтальне підводне витягування хребта, гінекологічні грязьові тампони та сірководневі спринцювання, ароматерапія, лікувальна фізкультура та інші процедури за призначенням лікаря.

Висновки. Сьогодні курорт Любінь Великий продовжує свою діяльність і всі бажаючі можуть відчувати на собі цілющі властивості води. Пріоритетним напрямком розвитку курорту та й загалом санаторно-курортної сфери регіону є поліпшення якості та розширення асортименту рекреаційних послуг, що сприятиме підвищенню конкурентоспроможності рекреаційної сфери на вітчизняному та світовому ринку рекреаційних послуг..

Література

1. Курортний Великий Любінь на ретро фото [Електронний ресурс]. Режим доступу : <https://photo-lviv.in.ua/kurortnyj-velykyj-lyubin-na-retro-foto>.
2. Лига В. Великий Любінь : [історичний нарис]. Львів: Леограф, 1994. 95 с.
3. Мінеральні води та курорти Львівщини / За ред. Матолича Б. М. Львів: Палітра, 2003. 96 с.
4. Рутинський М. Й., Стецюк О. В. Туристичний комплекс Карпатського регіону України: Монографія. Чернівці: Книги – XXI, 2008. 440 с.
5. Рутинський М., Петранівський В. Лікувально-оздоровчий туризм: актуальні цілі та сучасні підходи до організації. *Вісн. Львів. ун-ту. Серія міжнародні відносини*. 2012. Вип. 29. Ч.1. С. 179-189.
6. Федунь О. В. Бальнеологічні ресурси Передкарпаття. Львів: ВНТЛ, 1999. 168 с.

7. Grzegorz Rakowski. Ziemia Lwowska. Przewodnik krajoznawczo-historyczny po Ukrainie Zachodniej. Pruszkow. 2007.

Summary

Hanych H. M., Hatalyak O. M., Stetskyi V.V. **Establishment of Lyubin Velyky resort on the market of health and recreational services**

The historical and geographical analysis of the peculiarities of the formation and development of the balneological resort Lubin Velyky on the market of health and recreational services is carried out. The aim of the article is to identify the socio-geographical patterns and specific features of the formation of the resort of Lubin the Great as a spa resort. The historical and geographical preconditions of the resort development are analyzed. Historical references to the use of mineral waters for health purposes, information on the construction of the first primitive hospital are given. The main stages of the resort's evolution are revealed. The development of the resort in different periods is analyzed. Historical and geographical research methods were used during writing the article. The main factors that led to the formation and development of the balneological resort are separated. Wellness and recreational services of the balneological resort center are characterized. The chemical composition and medical properties of the available mineral waters, the specialization of the resort and methods of treatment are described. Suggestions for further development of the resort Lubin Velyky in the home and international market of recreational services are submitted.

Keywords: resort, recreation, recreational services, mineral waters.

УДК: 338.486.2

DOI: <https://doi.org/10.5281/zenodo.4782641>

Паньків Н.М.

ТЕМНИЙ ТУРИЗМ В УКРАЇНІ: ФАКТОРНИЙ АНАЛІЗ ТА ПЕРСПЕКТИВИ РОЗВИТКУ

Проаналізовано новий інноваційний вид туризму в Україні – темний; висвітлено проблеми функціонування відносно нової видової структури туризму. На основі факторного аспекту відображені основні завдання наукового дослідження, проаналізовано понятійно-термінологічний апарат та сучасний стан опрацьованості проблеми, висвітленні передумови виникнення темного туризму в Україні, просторово-функціональні можливості його розвитку та сучасного стану використання ресурсного потенціалу темного туризму в Україні. Територіальні відмінності використання туристичного потенціалу «темного» туризму в Україні засвідчують наявність більшості об'єктів та пам'яток у Львові та Києві, хоча поодинокі ресурси зустрічаються в межах всіх областей. Проте для їхнього повноцінного використання необхідно застосувати низку правових та організаційних заходів на основі врахування наявності туристичної інфраструктури, попиту на даний вид туристичних послуг.

Ключові слова: темний туризм, факторний аналіз, Чорнобильська зона відчуження, культурно-історичні ресурси.

Паньків Н.М., 2021.



This work is licensed under a Creative Commons Attribution 4.0 International License

Article Info: Received: April 11, 2021;

Final revision: April 25, 2021; Accepted: May 6, 2021.