

Міністерство освіти і науки України
Львівський національний університет імені Івана Франка

Галина Лабінська

Завдання до виконання практичних робіт
з курсу

“Економічна і соціальна географія України”

та комплект тестових завдань
для студентів географічного факультету
стаціонарної форми навчання



Львів - 2021

Рекомендовано до друку
Вченою радою
географічного факультету

Протокол № 1 від 23 лютого 2021 р.

Уклала Лабінська Галина Миколаївна

Завдання до виконання практичних робіт
з курсу
“Економічна і соціальна географія України”
та комплект тестових завдань
для студентів географічного факультету
стаціонарної форми навчання

© Лабінська Г.М.

Економічна і соціальна географія України є важливою частиною суспільної географії України поряд із географією населення, політичною географією та іншими географічними дисциплінами. Курс "Економічна і соціальна географія України" читають студентам 4-го курсу денної форми навчання для спеціальностей: 014 Середня освіта (географія) і 106 Науки про землю (географія). Такий курс читають також студентам 4-го курсу заочної форми. Для вивчення цієї дисципліни для студентів стаціонарної форми навчання за програмою у 2020/2021 навчальному році відведено 90 годин, з них 32 год. – лекційні, 32 год. – практичні роботи, 26 год. передбачено для самостійної роботи студента.

Тематика практичних робіт безпосередньо пов'язана з програмою лекційного курсу. Виконання практичних робіт дає змогу студентам закріпити знання, здобуті на лекціях; візуалізувати просторові відмінності економічного і соціального розвитку, сформовані на території України упродовж тривалого часу; відстежити новітні тренди суспільних змін, зумовлених політичними подіями у країні, ринковою кон'юктурою та глобальними викликами. Під час виконання практичних робіт студенти вчать підбирати потрібні джерела інформації (літературні, статистичні, картографічні, Internet-ресурси),

опрацьовувати матеріал; виконувати узагальнення і формувати висновки. Практичні роботи розвивають у студентів картографічну культуру, писемне наукове мовлення, графічні навички (побудова діаграм, графіків).

Для успішного виконання практичної роботи і її захисту студентам необхідно ознайомитись із змістом відповідної лекції та сучасними літературними і статистичними джерелами. Окремі завдання практичних робіт передбачають вільний вибір завдань із запропонованого списку та подальшу аргументацією відповідного вибору під час захисту практичної роботи.

– 3 –

Практична робота № 1

Тема. ГЕОПОЛІТИЧНА ХАРАКТЕРИСТИКА УКРАЇНИ

Мета. Відстежити тенденції змін головних макропоказників України, візуалізувати їх графічно; обґрунтувати вибір трьох показників, що репрезентують сучасну соціально-економічну ситуацію в Україні.

Завдання 1. Знати геополітичну характеристику України (додаток 1) й особливості формування державної території України.

Завдання 2. Виділити на контурній карті межі та центри адміністративно-територіальних одиниць вищого рівня. Значковим способом на картосхемі показати кількість адміністративних районів в областях та анексованій автономії (додаток 1, табл. 1.1). Знати загальну кількість сільських та міських населених пунктів у країні (додаток 1, рис. 1.1).

Завдання 3. Позначте на картосхемі міста обласного та республіканського підпорядкування (не менше 5-ти) у розрізі адміністративних одиниць України. Вміти їх назвати (додаток 1, табл. 1.2).

Завдання 4. На підставі даних таблиці 1.3. проаналізуйте релігійну ситуацію в Україні (додаток 1), побудуйте кругову діаграму для відображення структури релігійних організацій в Україні станом на 2018 р. Проаналізуйте спектр легалізованих об'єднань громадян станом на 2015 р., відстежте зміни, які відбулися порівняно з 2000 роком (додаток 1, табл. 1.4).

Завдання 5. Добірку із трьох показників (на вибір), які найкраще, на вашу думку, характеризують соціально-економічну ситуацію в країні, відобразити графіками у динаміці (2000 – 2019 рр.) (додаток 1, табл. 1.5). У висновку обґрунтувати вибір показників та їх індикативність стосовно сучасної соціально-економічної ситуації в Україні.

1. Атлас адміністративно-територіального устрою України. Новий районний поділ та територіальні громади: 2020. [Електронний ресурс]. – режим доступу: [Атлас нового АТУ 2020.pdf - Google Диск](#)

2. Веб-сторінка Українського інституту національної пам'яті. [Електронний ресурс]. – режим доступу: <http://www.memory.gov.ua/page/polozhennya-pro-ukrainskii-institut-natsionalnoi-pamyati>

3. Геопортал Адміністративно-територіального устрою України. [Електронний ресурс]. – режим доступу: *Геопортал "Адміністративно-територіального устрою України" – Мінрегіон (minregion.gov.ua)*

4. *Дністрянський М.С.* Україна в політико-географічному вимірі / М.С. Дністрянський. – Львів: ВЦ ЛНУ імені Івана Франка, 2000. – 310 с.

5. *Заставний Ф.Д.* Україна. Природа, населення, економіка / Ф.Д. Заставний. – Львів: Априорі, 2011. – 504 с.

6. *Рогожин О.Г.* Демографічні перспективи українського села: історичні перспективи, регіональний аналіз і моделювання / О.Г. Рогожин. – Київ: Інститут проблем національної безпеки, 2004. – 296.

7. Офіційний веб-портал Державної служби статистики України. [Електронний ресурс]. – режим доступу: www.ukrstat.gov.ua

8. Офіційний веб-портал об'єднаних територіальних громад України. [Електронний ресурс]. – режим доступу: <https://gromada.info/>.

– 4 –

Практична робота № 2

Тема. ЗАЙНЯТИСТЬ НАСЕЛЕННЯ УКРАЇНИ

Мета. У контексті основних демографічних тенденцій простежити зміни у структурі населення України за відношенням до праці; зміни зайнятості населення України за видами економічної діяльності; з'ясувати особливості незайнятості населення за статтю, місцем проживання, у динаміці.

Завдання 1. З'ясуйте сутність понять “працездатне населення”, “економічно активне населення”, “економічно неактивне населення”, “рівень безробіття”, “ринок праці”.

Завдання 2. Простежте зміни у структурі населення України за відношенням до праці: через обрахування частки осіб допрацездатного, працездатного та післяпрацездатного віку за період з 1959 по 2018 рр. Про яку демографічну тенденцію йдеться? Які вона матиме наслідки у майбутньому на ринку праці України? (додаток 2, табл. 2.1).

Завдання 3. Відобразіть структурною діаграмою зайнятість населення України за видами економічної діяльності станом на 2019 р. (додаток 2, табл. 2.2).

Завдання 4. Проаналізуйте розподіл величини середньомісячної номінальної заробітної плати штатних працівників за видами економічної діяльності (додаток 2, табл. 2.3). Як можете пояснити такий розподіл? Чи відображають офіційні показники оплати праці ринкові показники?

Завдання 5. Відобразіть картографічно регіональні відмінності рівня безробіття в Україні (додаток 2, табл. 2.4). Які чинники зумовлюють їхню диференціацію?

Які зміни спостерігаємо у структурі когорти безробітних за тривалістю пошуку роботи у 2019 р. порівняно з даними 2000 р. (додаток 2, табл. 2.5)? Як різняться рівні безробіття у розрізі за статтю та місцем проживання (додаток 2, табл. 2.5)? Візуалізуйте показники табл. 2.5 та 2.6. Порівняйте рівні безробіття в Україні та ЄС (додаток 2, табл. 2.7).

Завдання 6. Подайте короткий звіт за темою практичної роботи.

1. Демографічна криза в Україні. Проблеми дослідження, витоки, складові, напрями протидії // НАН України. Інститут економіки. [За ред. В. Стешенко]. – Київ, 2001. – 560 с.

2. Комплексний демографічний прогноз України на період до 2050 р. (колектив авторів) / за ред. чл.-кор. НАНУ, д.е.н., проф. Е.М. Лібанової. – Київ: Український центр соціальних реформ, 2006. – 138 с. [Електронний ресурс]. – режим доступу: <https://www.idss.org.ua/monografii/Prognoz%20Ukrain.pdf>

3. Лабінська Г.М. Найвагоміші ризики українського підприємництва на сучасному етапі / Г.М.Лабінська, Л.Т.Шевчук // Збірник наукових статей за матеріалами IV Всеукраїнської науково-практичної конференції “Актуальні проблеми соціально-економічних систем в умовах трансформаційної економіки” (12-13 квітня 2018 р., Дніпро). Частина 2. – Дніпро: НМетАУ, 2018. – Сс. 66-71. [Електронний ресурс]. – Режим доступу: https://nmetau.edu.ua/file/sbornik_18_2.pdf

4. Офіційний веб-портал Державної служби статистики України. [Електронний ресурс]. – режим доступу: www.ukrstat.gov.ua

5. Офіційний веб-сайт Інституту демографії та соціальних досліджень імені М.В. Птухи НАН України. [Електронний ресурс]. – режим доступу: www.idss.org.ua

6. Порівнюємо дані переписів населення України 2020 та 2001 років. [Електронний ресурс]. – режим доступу: <https://www.slovaidilo.ua/2020/01/23/infografika/suspilstvo/porivnyuyemo-dani-perepysu-naselelnya-ukrayiny-2020-2001-rokiv>

– 5 –

Практична робота № 3

Тема. ЕНЕРГЕТИКА УКРАЇНИ

Мета. Опрацювавши сучасну статистичну інформацію, навчитися відстежувати трансформаційні зміни в енергетиці України; аналізувати стан енергетичного забезпечення країни, ускладнений проблемою дефіциту палива і залежністю від реверсних поставок газу з Європи; з'ясувати наслідкові зміни у структурі споживання енергетичних ресурсів за видами економічної діяльності у часовій динаміці та перспективи використання видів нетрадиційного газу.

Завдання 1. Позначте на контурній карті України головні ТЕС, ГЕС, АЕС, ВЕС та СЕЗ:

ТЕС	ГЕС	АЕС	ВЕС	СЕЗ
Алчевська	Дніпровська	Запорізька	Ботівська	Гордашівська
Бурштинська	Дністровська	Південноукраїнська	Дмитрівська	Дунайська

Вуглегірська	Канівська	Рівненська	Донузлавська	Митяєво
Доброутвірська	Каховська	Хмельницька	Краснодонська	Ірляєво
Запорізька	Київська		Новоазовська	Озерна
Зміївська	Кременчуцька	недіючі:	Очаківська	Охотникове
Зуївська	Середньодніпровська	Кримська	Старий Самбір-1	Перове
Криворізька	Теребле-Ріцька	Чорнобильська	Старий Самбір-2	Родникове
Курахівська			Східницька	Самбірська
Ладижинська			Тузлівська	Скадовська
Локачинська			Тарханкутська	Старокозача
Луганська				Ясенівка
Миронівська				
Придніпровська				недіюча:
Слов'янська				СЕС-5
Старобешівська				
Трипільська				

Завдання 2. Проаналізуйте динаміку виробництва електроенергії усіма електростанціями України упродовж 1990-2019 рр. (додаток 3, табл. 3.1). Діаграмою відобразіть структуру виробництва електроенергії за усіма видами електростанцій: гідроелектростанціями, тепловими, атомними та іншими (вітровими, сонячними).

Завдання 3. Проаналізуйте письмово споживання енергетичних ресурсів за окремими видами економічної діяльності та структуру споживання енергетичних матеріалів та продуктів перероблення нафти у динаміці (2000 – 2019 рр.) (додаток 4, табл. 3.2 – 3.3).

Завдання 4. З'ясуйте перспективи використання видів нетрадиційного газу в Україні: сланцевого газу; газу ущільнених порід; метану вугільних товщ; “підводного” газу шельфу Чорного моря.

Завдання 5. Подайте короткий звіт за темою практичної роботи.

– 6 –

1. Атлас “Україна. Промисловість та інвестиційна діяльність”. – Київ: Картографія, 2003. – 80 с.

2. Енергетика України. [Електронний ресурс]. – режим доступу: the-infographics-report-energy-of-ukraine-2018.pdf ; <https://businessviews.com.ua/ru/the-infographics-report-energy-of-ukraine-2018/>

3. Заставний Ф.Д. Україна. Природа, населення, економіка / Ф.Д. Заставний. – Львів: Априорі, 2011. – 504 с.

4. Оржель О. Кілька міфів про енергетику / Олексій Оржель. [Електронний ресурс]. – режим доступу: <http://www.epravda.com.ua/columns/2014/12/17/513913/>

5. Перспективи розвитку теплової енергетики. Електронний ресурс]. – режим доступу: <http://energetika.in.ua/ua/books/book-3/part-1/section-6>

6. Офіційний веб-портал Державної служби статистики України. [Електронний ресурс]. – режим доступу: www.ukrstat.gov.ua

Практична робота № 4

Тема. МЕТАЛУРГІЙНА ПРОМИСЛОВІСТЬ УКРАЇНИ

Мета. Знати наявність та географію сировинної бази металургійної промисловості України, характер розміщення найбільших переробних центрів чорної та кольорової металургії.

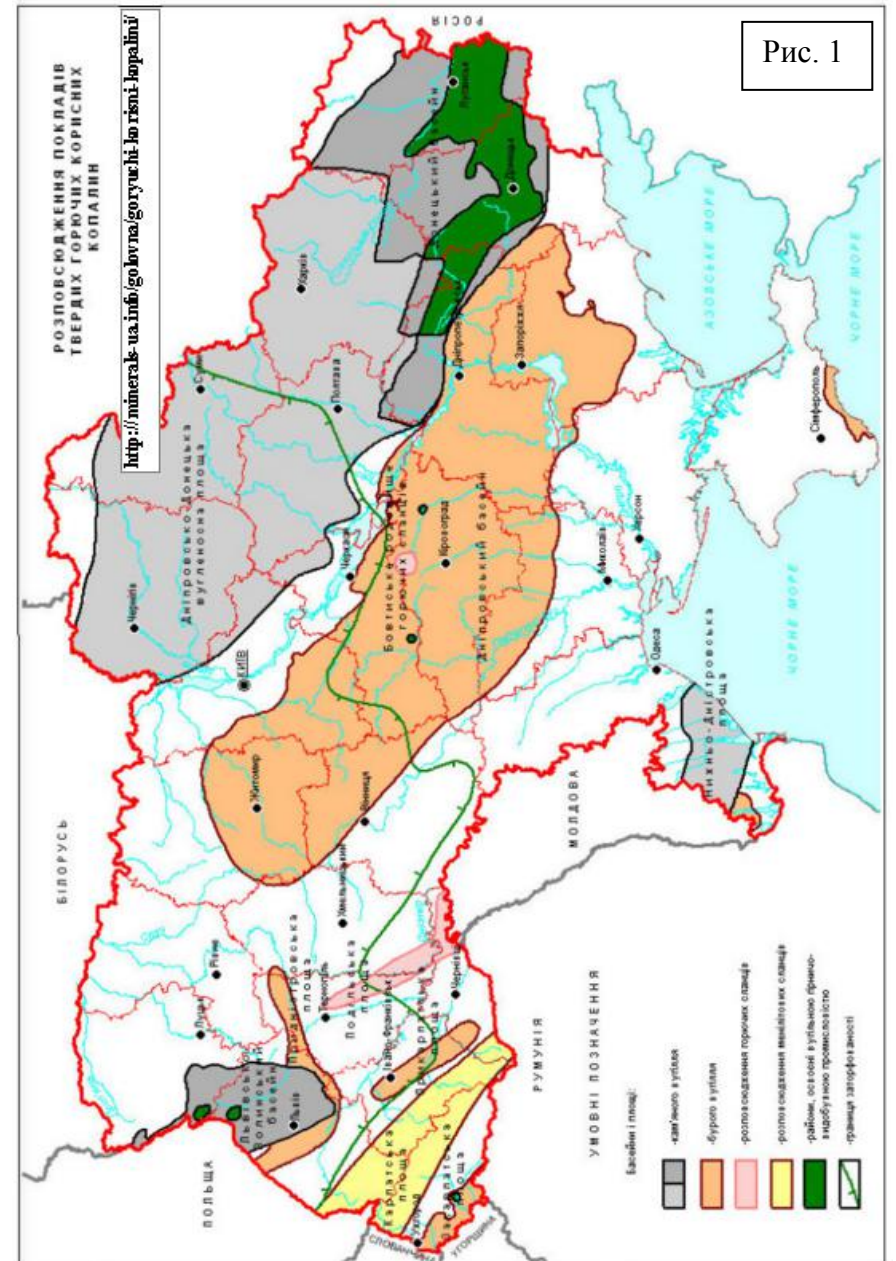
Завдання 1. Нанести на контурну карту залізорудні та марганцеворудні басейни і райони, а також найбільші родовища: бокситів, нефелінів, нікелю, титано-магнієвих, хромітових та ртутних руд. Знати їх розміщення. Скористайтесь рисунками 1, 2 (Сс. 7-8), додатком 4.

Завдання 2. Позначити на контурній карті гірничодобувні комбінати, металургійні комбінати повного циклу, центри коксохімії та виробництва труб, феросплавів та вогнетривів.

Завдання 3. Нанести на контурну карту центри з виплавлення олова, свинцю, міді, нікелю, благородних металів, а також центри титано-магнієвої та алюмінієвої промисловості (див. додаток 4, рис. 4.1.). Знати їх географію.

1. Атлас “Україна Промисловість та інвестиційна діяльність”. – Київ: Картографія, 2003. – 80 с.
2. Гільберг Т.Г. Географія: підручник для 9 класів загальноосвітніх навчальних закладів // Гільберг Т.Г., Савчук І.Г., Сovenko В.В. – Київ: УОВЦ “Оріон”, 2017. – 288 с. [Електронний ресурс]. – режим доступу: <https://pidruchnyk.com.ua/994-geografiya-9klas-gilberg.html>
3. Дорогунцов С.І. Розміщення продуктивних сил і регіональна економіка: Підручник / С.І.Дорогунцов, Т.А. Заяць, Ю.І. Пітюренко та ін.; [За заг. ред. д-ра екон. наук, проф., чл.-кор. НАН України С.І. Дорогунцова]. – Вид. 3-тє, без змін. – Київ: КНЕУ, 2008. – 992 с.
4. Інтерактивна карта горючих корисних копалин України. [Електронний ресурс]. – режим доступу: <http://minerals-ua.info/mapviewer/goruchi.php>
5. Інтерактивна карта металічних корисних копалин України. [Електронний ресурс]. – режим доступу: <http://minerals-ua.info/mapviewer/metali.php>
6. Інтерактивна карта неметалічних корисних копалин України. [Електронний ресурс]. – режим доступу: <http://minerals-ua.info/mapviewer/nemetali.php>

– 7 –



– 8 –

Рис. 2

Практична робота № 6

Тема. РАЙОНУВАННЯ УКРАЇНИ

Мета. Виявити особливості районування України за економічними, соціально-економічними та суспільно-географічними показниками. Здійснити порівняння економічних районів України за рядом показників, з урахуванням змін, зумовлених сучасними політичними подіями.

Завдання 1. Які варіанти районування території України ви можете назвати? За якими критеріями вони виділені? Що у них спільне, що відмінне?

Завдання 2. Відобразіть картографічно варіант економічного районування України, прийнятий Міністерством освіти за основу (районування проф. Ф.Д.Заставного [3]).

Райони України	Області, які до них включені
1. Донецький	Донецька, Луганська
2. Придніпровський	Дніпропетровська, Запорізька
3. Північно-Східний	Полтавська, Сумська, Харківська
4. Центрально-Поліський	Житомирська, Чернігівська, Київська
5. Причорноморський	Автономна Республіка Крим, Миколаївська, Одеська, Херсонська
6. Карпатський	Закарпатська, Івано-Франківська, Львівська, Чернівецька
7. Подільський	Вінницька, Хмельницька, Тернопільська
8. Центрально-Український	Кіровоградська, Черкаська
9. Західно-Поліський	Волинська, Рівненська

Завдання 3. Заповніть порівняльну таблицю дев'яти економічних районів України за рядом показників (**додаток 5**, табл. 5.1).

1. *Дорогунцов С.* Устойчивость развития эколого-экономического потенциала Украины и её регионов / С. Дорогунцов, А. Федорищева // Экономика Украины. – 1996. – № 7. – С. 7.

2. *Гуреев В.А.* Удосконалити правові засади управління регіональною економікою / В.А. Гуреев // Регіональна економіка. – 1996. – № 1-2. – С. 30.

3. *Заставний Ф.Д.* Економічні райони України. Реалії та перспективи / Ф.Д.Заставний. – Львів: Апріорі, 2010. – 222 с.

4. *Маринич А.М.* Конструктивно-географические основы рационального природопользования в Украинской ССР. Теоретические и методологические исследования / Маринич А.М., Горленко И.А., Руденко Л.Г. и др. [Отв. ред. Маринич А.М., Паламарчук М.М.] АН УССР. Отделение географии Ин-та геофизики им. С.И.Субботина. – Киев: Наукова думка, 1990. – С. 94.

5. *Масляк П.О.* Географія України: Пробний підручник для 8-9 кл. серед. шк. / П.О. Масляк, П.Г. Шищенко – Київ: Зодіак. – ЕКО, 1996. – С. 267.

6. *Паламарчук М.М.* Соціальне районування України як основа її адміністративно-територіального устрою / М.М. Паламарчук // Адміністративно-територіальний устрій України, крізь призму інтересів регіону та держави: Тези доповідей – Харків: Видавництво Харківського університету, 1994. – С. 5-6.

7. *Поповкін В.А.* Регіонально-цілісний підхід в економіці / В.А. Поповкін. – Київ: Наукова думка, 1993. – С. 97.

8. *Симоненко В.К.* Українське Причорномор'я. Монографія / В.К. Симоненко. – Київ: Вища школа, 1996. – С. 27.

9. Соціально-економічна географія України: Навчальний посібник. [За ред. проф. Шаблія О.І. Вид друге, перероб. і доп. – Львів: Світ, 2000. – С. 449.

10. Чернівецька, Львівська, Івано-Франківська та Закарпатська області можуть утворити Карпатський регіон. [Електронний ресурс]. – режим доступу: http://buknews.com.ua/page/chernivetska-lvivska-ivano-frankivska-ta-zakarpatska-oblasti-mogut-utvoryty-karpatskyi-rehion.html?fbclid=IwAR36Y6Lu43IuFcXO-VjE2QUdtYweZVTwta4kFfuFpY_sjFRYfydGB16-ffs

11. *Шевчук Л.Т.* Розміщення продуктивних сил. Навчальний посібник / Л.Т. Шевчук. – Львів: ВЦ ЛНУ імені Івана Франка, 2001. – С. 87.

Комплект тестових завдань

Рівень I

- Визначте форму сучасного адміністративного устрою і форму правління в Україні:
 - унітарна парламентсько-президентська республіка;
 - унітарна президентсько-парламентська республіка;
 - федеративна президентська республіка;
 - федеративна парламентська республіка.
- Абсолютний ВВП України станом на початок 2020 р. сягнув:
 - 2 400 млрд. грн.;
 - 3 559 млрд. грн.;
 - 720, 7 млрд. грн.;
 - 3974,5 млрд. грн.
- Оберіть правильне визначення поняття “ВВП”:
 - сукупна вартість товарів і послуг, вироблених і реалізованих впродовж року в країні;
 - сукупність усіх доходів, що формуються в країні в результаті розвитку господарства;
 - сукупність ресурсів і можливостей науки, що дають змогу ефективно вирішувати господарські питання;
 - сукупна вартість товарів і послуг, вироблених і реалізованих громадянами і фірмами впродовж року в країні та за кордоном, не враховуючи дохід іноземних громадян і фірм, представлених у країні.
- Зазначте країну, з якою Україна має найдовший кордон:
 - Польща;
 - Білорусь;
 - Росія;
 - Румунія.
- Вкажіть площу України:
 - 703,4 тис. км².
 - 603,4 тис. км².
 - 560,8 тис. км².
 - 487,4 тис. км².
- Зазначте, якою є протяжність території України зі сходу на захід:
 - 1974 км;
 - 1316 км;
 - 1111 км;
 - 7050 км.
- Вкажіть назву геометричного центру України:
 - м. Київ;
 - смт Добровеличківка;
 - с. Ділове;
 - с. Соломонове.
- Конкретизуйте загальну кількість сільських населених пунктів в Україні:
 - 15 678;
 - 25 567;
 - 28 376;
 - 30 490.
- Яка кількість міст була зафіксована в Україні у 2019 р.:
 - 490;
 - 461;
 - 180;
 - 885.
- Розташуйте послідовно міста-мільйонери України у порядку збільшення людності:
 - Одеса;
 - Харків;
 - Дніпро;
 - Київ;
 - Донецьк.
- Для якого з наведених переліків областей характерний поділ на найменшу кількість адміністративних районів:
 - Львівська, Запорізька, Кіровоградська;
 - Тернопільська, Хмельницька, Чернівецька;
 - Одеська, Харківська, Полтавська;
 - Волинська, Закарпатська, Івано-Франківська.
- Розташуйте послідовно області України в порядку зменшення їх площ:
 - Чернівецька;
 - Одеська;
 - Тернопільська;
 - Донецька.
- Вкажіть, у якій послідовності розташовані області України на Азово-Чорноморському узбережжі, починаючи зі сходу:
 - Запорізька;
 - Донецька;
 - Херсонська;
 - Миколаївська.
- Вкажіть державу, з якою Україна має найкоротший суходільний кордон:
 - Угорщина;
 - Молдова;
 - Словаччина;
 - Румунія.
- Зазначте, з якою областю України Білорусь не має спільного кордону:
 - Рівненська;
 - Київська;
 - Чернігівська;
 - Сумська.

16. Оберіть групу країн, які разом з Україною входять до складу ГУАМ:
- Грузія, Узбекистан, Азербайджан, Молдова;
 - Грузія, Азербайджан, Молдова;
 - Греція, Узбекистан, Афганістан, Мальта;
 - Румунія, Болгарія, Туреччина, Грузія.
17. Вкажіть країну, з якою Україна має найбільший товарообіг на сучасному етапі:
- Туреччина;
 - Росія;
 - Китай;
 - Польща;
 - ваш варіант.
18. Розташуйте послідовно області України вздовж кордону з Росією з півночі на південь:
- Харківська;
 - Донецька;
 - Луганська;
 - Сумська.
19. Розташуйте послідовно від гирла р. Дунай області, які мають вихід до моря:
- Запорізька;
 - Миколаївська;
 - Донецька;
 - Одеська.
20. Вкажіть, якому історико-географічному краю відповідає більша частина території Волинської та Рівненської областей:
- Поділля;
 - Волинь;
 - Бессарабія;
 - Слобожанщина.
21. Яка з перелічених українських етнічних земель входить нині до складу Польщі:
- Берестейщина;
 - Мармарощина;
 - Холмщина;
 - Пряшівщина.
22. Назвіть крайню східну точку України:
- с. Мілове Луганської області;
 - с. Рання Зоря Луганської області;
 - м. Свердловськ Луганської області;
 - с. Бірюкове Луганської області.
23. Оберіть варіант, у якому вказано адміністративні області, які межують одна з одною:
- Полтавська, Донецька, Луганська;
 - Дніпропетровська, Запорізька, Одеська;
 - Кіровоградська, Вінницька, Черкаська;
 - Миколаївська, Київська, Хмельницька.
24. Оберіть правильну відповідь, яка характеризує сучасне населення України:
- середній вік населення становить 25 років;
 - для населення України характерний другий тип відтворення населення;
 - населення характеризується значною міграційною ослістю;
 - населення України характеризується значною міграційною мобільністю.
25. Оберіть варіант, у якому правильно вказано частку міського і сільського населення України:
- 45% і 55%;
 - 69% і 31%;
 - 61% і 39%;
 - 55% і 45%.
26. Усереднена щільність населення України становить:
- 66 осіб/км²;
 - 70 осіб/км²;
 - 88 осіб/км²;
 - 43 особи /км².
27. Складіть послідовність галузей господарства України за показником зайнятості в них населення, починаючи з найменшого:
- транспорт і зв'язок;
 - промисловість;
 - сільське господарство;
 - освіта, наука, культура.
28. Розташуйте послідовно адміністративні області України в порядку зростання щільності населення:
- Черкаська;
 - Донецька;
 - Чернігівська;
 - Чернівецька.
29. Коли зі складу УРСР було вилучено Шахтинський і Таганрозький округи?
- у 1941 році;
 - у 1925 році;
 - у 1930 році;
 - у 1954 році.
30. Розташуйте області України в порядку збільшення у них рівня урбанізації:
- Закарпатська;
 - Донецька;
 - Луганська;
 - Черкаська.

31. Розташуйте національні меншини України послідовно в порядку зменшення їх чисельності:

- а) євреї;
- б) росіяни;
- в) поляки;
- г) греки.

32. Визначте варіант, де вказано області із дуже строкатим національним складом населення:

- а) Одеська, Закарпатська;
- б) Житомирська, Чернігівська;
- в) Полтавська, Київська;
- г) Черкаська, Кіровоградська.

33. Зазначте, до якої мовної сім'ї належить українська мова:

- а) Уральської;
- б) Семіто-хамітської;
- в) Індоевропейської;
- г) Алтайської.

34. Розташуйте послідовно країни в порядку збільшення в них чисельності української діаспори:

- а) Молдова;
- б) Росія;
- в) Білорусь;
- г) Казахстан.

35. Виберіть з переліку об'єктів природно-заповідного фонду України природний заповідник:

- а) Шацький;
- б) Дунайський;
- в) "Медобори";
- г) Чорноморський.

36. Виберіть з перелічених об'єктів природно-заповідного фонду національний парк:

- а) Поліський;
- б) Шацький;
- в) Асканія-Нова;
- г) Ялтинський.

37. Визначте найменший за площею природний заповідник України:

- а) мис Март'ян;
- б) Карпатський;
- в) Асканія-Нова;
- г) Дунайський.

38. Вкажіть назву гірського хребта Українських Карпат, на якому розташовані найвищі вершини:

- а) Зовнішні Карпати;
- б) Вододільно-Верховинський;
- в) Вулканічний;
- г) Полонинсько-Чорногірський.

39. Вкажіть назву найвищої точки рівнинної частини території України:

- а) Вапнярка;
- б) Берда;
- в) Бельмак-Могила;
- г) Могила-Мечетна.

40. Розташуйте річки у межах України послідовно за довжиною, починаючи з найкоротшої:

- а) Південний Буг;
- б) Дунай;
- в) Дніпро;
- г) Дністер.

41. Вкажіть, яка з річок у межах України є другою за довжиною:

- а) Дніпро;
- б) Південний Буг;
- в) Дунай;
- г) Дністер.

42. Розташуйте послідовно притоки Дніпра в межах України за довжиною, починаючи з найкоротшої:

- а) Прип'ять;
- б) Тетерів;
- в) Рось;
- г) Десна.

43. Зазначте, на якій височині розташований витік найбільшої річки України:

- а) Валдайська;
- б) Смоленсько-Московська;
- в) Приволзька;
- г) Придніпровська.

44. Вкажіть, який з лиманів Чорного моря є найбільшим за площею?

- а) Хаджибейський;
- б) Куяльницький;
- в) Тилігульський;
- г) Дністровський.

45. Співвідношення електроенергії, що виробляють в Україні електростанції різного типу, становить:
- а) ТЕС _____ %;
 - б) ГЕС _____ %;
 - в) АЕС _____ %.
46. Робота яких ТЕС забезпечувалася кам'яним вугіллям з Донецького басейну:
- а) Вуглегірська;
 - б) Бурштинська;
 - в) Добротвірська;
 - г) Трипільська;
 - р) Рівненська.
47. Які з дев'яти економічних районів України не мають яскраво вираженого і потужного районоформуючого центру:
- а) Столичний, Карпатський, Північно-Східний;
 - б) Донецький, Придніпровський, Причорноморський;
 - в) Центральний, Західно-Волинський, Подільський.
48. Уточніть, яка частка посівних площ України у 2019 р. припадала на зернові культури?
- а) 30 %;
 - б) 45 %;
 - в) 19 %;
 - г) Ваш варіант.....
49. Котрі з перелічених електростанцій є вітровими:
- а) Ладжинська;
 - б) Ботієвська;
 - в) Скадовська;
 - г) Старокозача.
50. Назвіть міста обласного підпорядкування кожної області (не менше п'яти).
51. Кількість зайнятого економічно активного населення в Україні з року в рік зменшується. Станом на 2019 р. вона становила:
- а) 16 578 тис. осіб;
 - б) 17 955 тис. осіб;
 - в) 62 356 237 осіб;
 - г) 22 058 млн осіб.
52. Яка кількість адміністративних районів у Вінницькій, Закарпатській, Івано-Франківській областях?
- а) 10;
 - б) 47;
 - в) 9;
 - г) Ваш варіант відповіді.

53. Які територіальні відміни ви зафіксували при картографуванні показника “Врожайність пшениці” ?
54. Який обсяг вугілля було спожито в Україні у 2019 р.?
- а) 45 млрд м³;
 - б) 54 млн т;
 - в) 42 млн т;
 - г) 33 млн т.
55. Чому Україну у 2020 р. все ще відносили до держав аграрно-індустріального типу, не зважаючи на те, що доволі значний відсоток населення зосереджений у сфері послуг?
56. Нікопольський (НЗФ), Запорізький (ЗЗФ), Кадіївський (КЗФ) заводи в Україні спеціалізуються на виробництві:
- а) труб;
 - б) вогнетривів;
 - в) феросплавів;
 - г) сталі.
57. Зазначте, на якій території переважно вирощують яру пшеницю:
- а) Передкарпаття;
 - б) Полісся;
 - в) Лісостеп;
 - г) Степ.
58. Вкажіть чинник, який найбільше впливає на структуру, розміщення і спеціалізацію тваринництва в Україні:
- а) природні умови;
 - б) наявність кваліфікованої робочої сили;
 - в) історичні умови розвитку тваринництва;
 - г) характер кормової бази різних регіонів;
 - д) ринкова кон'юнктура.
59. Розташуйте послідовно родовища мінеральних вод із заходу на схід:
- а) Миргородське;
 - б) Хмільницьке;
 - в) Збручанське;
 - г) Стебницьке.
60. Визначте тектонічну структуру, у межах якої розташовані основні родовища урану:
- а) Донецька складчаста область;
 - б) Український щит;
 - в) Волино-Подільська плита;
 - г) Причорноморська западина.
61. Оберіть групу областей, у яких розташовані основні центри видобування бурого вугілля:
- а) Кіровоградська, Черкаська;
 - б) Житомирська, Вінницька;
 - в) Кіровоградська, Запорізька;
 - г) Київська, Житомирська.

62. Виберіть із запропонованого переліку групу нерудних корисних копалин:
а) кварцит, золото, природний газ, мергель;
б) боксити, нафта, озокерит, сірка;
в) апатити, кам'яна сіль, поліметали, сірка;
г) графіт, фосфорити, торф, доломіти.
63. Визначте, які транспортні шляхи було прокладено між Львовом і Перемишлем у 1961 р. та між Одесою і Балтою в 1865 р.:
а) судноплавні канали;
б) трубопроводи;
в) шосейні дороги;
г) залізничні колії.
64. Вкажіть, який нафтопровід було прокладено в Україні після проголошення незалежності:
а) “Дружба”;
б) Одеса – Броди;
в) Качанівка – Охтирка;
г) Мічурінськ (Росія) – Кременчук.
65. Розташуйте послідовно види транспорту за обсягами пасажирообігу, починаючи з найбільшого показника:
а) водний;
б) залізничний;
в) автомобільний;
г) повітряний.
66. Розташуйте адміністративні області України в порядку зростання щільності автошляхів з твердим покриттям:
а) Київська;
б) Львівська;
в) Чернігівська;
г) Одеська.
67. Вкажіть регіон, для якого характерна найщільніша мережа залізниць:
а) Поділля;
б) Донбас;
в) Причорномор'я;
г) Полісся.
68. Вкажіть, яке місто-порт розташоване на Азовському морі:
а) Ялта;
б) Одеса;
в) Маріуполь;
г) Феодосія.
69. Оберіть групу міст, які в Україні є великими залізничними вузлами:
а) Київ, Жмеринка, Львів;
б) Мелітополь, Харків, Бердянськ;
в) Маріуполь, Миколаїв, Бориспіль;
г) Гайворон, Феодосія, Донецьк.

70. Розташуйте послідовно в напрямку із заходу на схід залізничні вузли:
а) Хмельницький;
б) Вапнярка;
в) Тернопіль;
г) Дебальцеве.
71. Яка кількість ОТГ була зафіксована в Україні у 2020 р.:
а) 490;
б) 1469;
в) 2180;
г) 868.
72. Вкажіть назву центру авіакосмічної промисловості України:
а) Львів;
б) Запоріжжя;
в) Київ;
г) Дніпро.
73. Позначте регіон, на який припадає майже 80% переробки усіх вантажів морського транспорту України:
а) Миколаївська обл.;
б) Одеська обл.;
в) Херсонська обл.;
г) Донецька обл.
74. Розташуйте послідовно порти на річці Дунай, починаючи від гирла:
а) Кілія;
б) Рені;
в) Вилкове;
г) Ізмаїл.
75. Котре з названих нижче водосховищ розташоване на річці Південний Буг:
а) Ладизинське;
б) Червонооскільське;
в) Кам'янське;
г) Печенізьке.
76. Розташуйте послідовно водосховища на Дніпрі в напрямку від витoku до гирла:
а) Канівське;
б) Київське;
в) Каховське;
г) Кременчуцьке.
77. Укажіть корисні копалини, на які багатий Північно-Східний економічний район.
а) графіт;
б) залізні руди;
в) калійні солі;
г) марганцеві руди.

78. З'ясуйте, з якою тектонічною структурою пов'язані Калусько-Голинське, Стебницьке родовища калійної солі?

- а) Український щит;
- б) Дніпровсько-Донецька западина;
- в) Передкарпатський крайовий прогин;
- г) Причорноморська западина.

79. Вкажіть основні центри видобутку кам'яної солі в Україні:

- а) Калуш і Стебник;
- б) Новий Розділ і Новояворівськ;
- в) Слов'янськ і Лисичанськ;
- г) Артемівськ і Солотвино.

80. Визначте, які корисні копалини пов'язані з Передкарпатським прогином:

- а) боксити;
- б) нафта й газ;
- в) золото;
- г) кам'яне вугілля.

81. Зазначте, який з названих регіонів не є нафтогазоносним:

- а) Дніпровсько-Донецький;
- б) Львівсько-Волинський;
- в) Карпатський;
- г) Причорноморсько-Кримський.

82. Який з названих басейнів корисних копалин характеризується високою собівартістю, пов'язана з глибоким заляганням пластів невеликої потужності:

- а) Донецький;
- б) Львівсько-Волинський;
- в) Дніпровський;
- г) Криворізький.

83. Розташуйте послідовно із сходу на захід центри буровугільної і кам'яновугільної галузей:

- а) Олександрія;
- б) Павлоград;
- в) Червоноград;
- г) Ватутіне.

84. Розташуйте послідовно залізрудні басейни та родовища за обсягом видобування руди, починаючи з найбільшого:

- а) Кременчуцький;
- б) Керченський;
- в) Криворізький;
- г) Білозерський.

85. Виберіть групу областей, які найменш забезпечені водними ресурсами:

- а) Донецька, Запорізька, Миколаївська, Херсонська;
- б) Дніпропетровська, Полтавська, Сумська, Харківська;
- в) Вінницька, Одеська, Тернопільська, Хмельницька;
- г) Київська, Кіровоградська, Миколаївська, Черкаська.

86. Зазначте, яка галузь не входить до складу паливної промисловості:

- а) нафтова промисловість;
- б) газова промисловість;
- в) сланцева промисловість;
- г) електроенергетика.

87. Нинівське, Прилуцьке, Бориславське, Долинське — є родовищами:

- а) газу;
- б) нафти;
- в) сірки;
- г) кам'яного вугілля.

88. Яке з названих родовищем є газовим родовищем:

- а) Єфремівське;
- б) Слов'янське;
- в) Бориславське;
- г) Іршанське.

89. Котре з названих є родовищем ртуті:

- а) Єфремівське;
- б) Слов'янське;
- в) Бориславське;
- г) Микитівське.

90. Вкажіть область, у якій зосереджене найбільше родовище титанових руд:

- а) Миколаївська;
- б) Житомирська;
- в) Дніпропетровська;
- г) Донецька.

91. Розташуйте послідовно з півночі на південь залізрудні басейни і райони:

- а) Білозерський басейн;
- б) Криворізький басейн;
- в) Кременчуцький район;
- г) Керченський басейн.

92. Виберіть варіант, у якому зазначено галузі кольорової металургії, що працюють на власній сировині і є найбільш забезпеченими нею:

- а) алюмінієва і цинкова;
- б) титанова і ртутна;
- в) нікелева і магнієва;
- г) мідна і свинцева.

93. Визначте, яке з перелічених родовищ не є родовищем кам'яної солі:

- а) Артемівське;
- б) Слов'янське;
- в) Солотвинське;
- г) Стебниківське.

94. Розташуйте послідовно із заходу на схід центри виробництва фосфатних добрив в Україні:
а) Костянтинівка;
б) Суми;
в) Одеса;
г) Вінниця.
95. Вкажіть послідовність розміщення центрів азотних добрив, починаючи із заходу на схід:
а) Кам'янське;
б) Черкаси;
в) Северодонецьк;
г) Рівне.
96. Визначте послідовність розташування центрів нафтопереробки в Україні зі сходу на захід:
а) Кременчук;
б) Одеса;
в) Дрогобич;
г) Лисичанськ.
97. Вкажіть, у якому з названих міст розташований глиноземний завод:
а) Дніпро;
б) Донецьк;
в) Запоріжжя;
г) Миколаїв.
98. Зазначте, який основний чинник впливає на розміщення підприємств важкого машинобудування:
а) наявність робочої сили;
б) транспортний;
в) споживчий;
г) сировинний.
99. Вкажіть галузь точного машинобудування:
а) приладобудування;
б) суднобудування;
в) тракторобудування;
г) верстатобудування.
100. Визначте форму організації виробництва, коли кінцевий продукт одного виробництва є сировиною для іншого:
а) спеціалізація;
б) комбінунання;
в) кооперування;
г) концентрація.
101. Зазначте найбільший центр тракторобудування в Україні:
а) Вінниця;
б) Київ;
в) Кропивницький;
г) Харків.
102. Котрий із зазначених об'єктів електроенергетики розташований у Харківській області?
а) Добровірська ТЕС;
б) Зміївська ТЕС;
в) Бурштинська ТЕС;
г) Вуглегірська ТЕС.
103. Вкажіть послідовність розташування ГЕС, рухаючись від гирла р. Дніпро:
а) Каховська;
б) Канівська;
в) Кременчуцька;
г) Дніпрогес.
104. З переліку об'єктів електроенергетики виділіть АЕС:
а) Кременчуцька;
б) Запорізька;
в) Південноукраїнська;
г) Київська.
105. Розташуйте послідовно з північного заходу на південний схід міста – супутники АЕС:
а) Южноукраїнськ;
б) Нетішин;
в) Вараш;
г) Энергодар.
106. Яка з названих АЕС в Україні є найпотужнішою:
а) Запорізька;
б) Хмельницька;
в) Рівненська;
г) Південноукраїнська.
107. Вкажіть область, у якій розташована Тербле-Ріцька ГЕС:
а) Львівська;
б) Івано-Франківська;
в) Закарпатська;
г) Чернівецька.
108. Визначте варіант, у якому вказано варіант електростанцій одного типу:
а) Ладижинська, Кременчуцька;
б) Каховська, Рівненська;
в) Південноукраїнська, Зміївська;
г) Бурштинська, Старобешівська.
109. Розташуйте послідовно із заходу на схід центри легкої промисловості України:
а) Полтава;
б) Богуслав;
в) Донецьк;
г) Тернопіль.
110. Якій галузі за обсягом продукції належить перше місце у структурі легкої промисловості:
а) текстильна;
б) взуттєва;
в) трикотажна; г) швейна.

111. Вкажіть, яке місто є центром лляної промисловості:
- Київ;
 - Кропивницький;
 - Житомир;
 - Херсон.
112. Розмістіть послідовно центри чорної металургії в порядку віддаленості від Криворізького залізорудного басейну:
- Запоріжжя;
 - Маріуполь;
 - Макіївка;
 - Донецьк.
113. Визначте послідовність етапів металургійного виробництва:
- виплавка сталі;
 - виробництво прокату;
 - виплавка чавуну;
 - збагачення руди.
114. Визначте чинник, який вплинув на розвиток чорної металургії в Придніпров'ї:
- транспортний;
 - екологічний;
 - природно-ресурсний;
 - споживчий.
115. Вкажіть найпотужніший металургійний комбінат України:
- “Запоріжсталь”;
 - “Азовсталь”;
 - “Асцелор Міттал Стіл Кривий Ріг”;
 - Металургійний комбінат *імені Ілліча*.
116. Вкажіть виробництво, яке не належить до чорної металургії:
- виробництво чавуну;
 - виробництво металургійного устаткування;
 - видобуток і збагачення залізної руди;
 - видобуток і збагачення марганцевої руди.
117. Виберіть показник, який характеризує частку сільськогосподарських угідь у земельному фонді України:
- 60%;
 - 70%;
 - 80%;
 - 90%.
118. Розташуйте адміністративні області України за часткою розораності у них сільськогосподарських земель, починаючи з найнижчого показника:
- Чернігівська;
 - Вінницька;
 - Херсонська;
 - Закарпатська.

119. Виберіть галузь легкої промисловості, центри якої зосереджені на Поліссі:
- вовняна;
 - лляна;
 - бавовняна;
 - конопле-джутова.
120. Зазначте, яка технічна культура є головною на Поліссі:
- кукурудза;
 - льон-довгунець;
 - соняшник;
 - тютюн.
121. Вкажіть агропромислову зону, на території якої розвивається молочно-м'ясне скотарство, зернове та цукрово-буякове господарство:
- степ;
 - лісостеп;
 - Полісся;
 - Карпатська.
122. Вкажіть агропромислову зону, на території якої розвивається м'ясо-молочне скотарство, виноградарство, баштанництво:
- Лісостепова;
 - Поліська;
 - Степова;
 - Карпатська.
123. Виберіть найбільший центр тракторобудування в Україні:
- Вінниця;
 - Київ;
 - Кропивницький;
 - Харків.
124. Розташуйте послідовно із заходу на схід центри верстатобудування в Україні:
- Харків;
 - Київ;
 - Дніпро;
 - Бердичів.
125. Розташуйте послідовно із заходу на схід центри деревообробної промисловості України:
- Мукачеве;
 - Шостка;
 - Надвірна;
 - Біла Церква.
126. Уточніть спеціалізацію підприємств, які розташовані у Великому Бичкові, Перечині, Славуті, Коростені:
- целюлозно-паперова;
 - деревообробка;
 - лісохімія;
 - меблева.

127. У якій з областей розміщено найбільше підприємств кольорової металургії:
- Донецька область;
 - Херсонська область;
 - Вінницька область;
 - Харківська область.
128. Розташуйте послідовно центри кольорової металургії, рухаючись із заходу на схід:
- Костянтинівка;
 - Калуш;
 - Побузьке;
 - Запоріжжя.
129. Оберіть групу міст, які є центрами виробництва цементу:
- Житомир, Черкаси;
 - Краматорськ, Бахчисарай;
 - Канів, Малин;
 - Переяслав-Хмельницький, Львів.
130. Зазначте, яка галузь хімічної промисловості орієнтується на споживача:
- виробництво кам'яної солі;
 - виробництво соди;
 - виробництво калійних добрив;
 - виробництво сірчаної кислоти.
131. Виберіть із запропонованого переліку головну складову експорту України:
- зернові;
 - чорні метали та вироби з них;
 - продукція машинобудування;
 - продукція хімічної промисловості.
132. Укажіть форму економічних зв'язків, яка виявляється у створенні на частині території країни пільгових умов для економічної діяльності.
- вільна економічна зона;
 - кооперування виробництва;
 - монетарна політика держави;
 - спільне підприємство;
 - кредитно-фінансові відносини.
133. Оберіть правильний варіант ланцюга “галузь – продукція – основний чинник розміщення”:
- чорна металургія – алюміній – дешева електроенергія;
 - харчова промисловість – хлібобулочні вироби – сировина;
 - машинобудування – літаки – кваліфіковані кадри;
 - лісова промисловість – меблі – робоча сила.
134. Високопільське родовище у Дніпропетровській області дає змогу постачати сировину для:
- виробництва труб;
 - алюмінієвої промисловості;
 - для виробництва сталі;
 - для виробництва фарб, якісного скла.
135. Вкажіть правильну спеціалізацію області:
- Тернопільська — добування корисних копалин;
 - Донецька — вирощування зернових;
 - Дніпропетровська — чорна металургія;
 - Київська — кольорова металургія.
136. Вкажіть головний чинник, що визначає розміщення АЕС:
- природні умови;
 - наявність паливної сировини і водних ресурсів;
 - наявність споживача і дефіцит паливних ресурсів;
 - робоча сила і транспорт.
137. Вкажіть чинники, котрі є визначальними в розміщенні підприємств будівельної галузі:
- науково-технічний, водний;
 - трудоий, споживчий;
 - споживчий, сировинний;
 - паливно-енергетичний, екологічний.
138. Вкажіть, до якої форми промислової організації виробництва належить Придніпров'я:
- промислова агломерація;
 - промисловий вузол;
 - промисловий центр;
 - промисловий район.
139. Розташуйте послідовно із заходу на схід адміністративні одиниці Причорноморського економічного району:
- Миколаївська обл.;
 - Одеська обл.;
 - АР Крим;
 - Херсонська обл.
140. Визначте, для якого промислового вузла характерне таке сполучення галузей: чорна металургія, вугільна промисловість, коксохімія, важке машинобудування:
- Полтавський;
 - Львівський;
 - Донецький;
 - Дніпровський.
141. Визначте відповідність між областями та особливостями їх географічного положення:
- | | |
|-------------------|---|
| 1. Волинська. | А. Має спільний кордон з чотирма країнами Європейського Союзу. |
| 2. Тернопільська. | Б. Південна частина області омивається водами Чорного моря. |
| 3. Миколаївська. | В. Має спільний державний кордон з країною – членом ЄС та країною – членом СНД. |
| 4. Закарпатська. | Г. Майже вся східна межа області проходить по річці Збруч. |
| | Д. Має спільний державний кордон з Росією. |

142. Визначте відповідність між географічними об'єктами та областями України, на території яких вони розташовані

- | | |
|---------------------|--------------------------|
| 1. г. Берда. | А. Черкаська область. |
| 2. Бердянська коса. | Б. Чернівецька область. |
| 3. м. Рахів. | В. Запорізька область. |
| 4. Канівські гори. | Г. Закарпатська область. |
| | Д. АР Крим. |

143. Вкажіть відповідність між географічними об'єктами та областями України, у межах яких вони розташовані:

- | | |
|-----------------------------|----------------|
| 1. Заповідник "Розточчя". | А. Харківська. |
| 2. Озеро Світязь. | Б. Волинська. |
| 3. Ладизинське водосховище. | В. Львівська. |
| 4. Трипільська ДРЕС | Г. Київська |
| | Д. Вінницька. |

144. Вкажіть відповідність між природними об'єктами та областями України, у межах яких вони знаходяться:

- | | |
|---|--------------------------|
| 1. Гора Берда | А. Чернівецька область |
| 2. Озеро Синевир | Б. Миколаївська область. |
| 3. Біосферний заповідник "Асканія-Нова" | В. Херсонська область. |
| 4. Дендропарк "Софіївка" | Г. Закарпатська область. |
| | Д. Черкаська область. |

145. Визначте відповідність між назвами природоохоронних об'єктів та їхнім природно-заповідним статусом:

- | | |
|-------------------|---------------------------|
| 1. Олександрія. | А. Ботанічний сад. |
| 2. Чорноморський. | Б. Біосферний заповідник. |
| 3. Нікітський. | В. Дендрологічний парк. |
| 4. Карадазький. | Г. Зоологічний парк. |
| | Д. Природний заповідник. |

146. Визначте відповідність між пасмами Українських Карпат та їхніми характерними ознаками:

- | | |
|--------------------------------------|--|
| 1. Полонинсько-Чорногірські Карпати. | А. Охоплює Рахівські і Чивчинські гори. |
| 2. Мармароський масив. | Б. Тут розташовані найважливіші перевали, які сполучають Передкарпаття і Закарпаття. |
| 3. Вододільно-Верховинський хребет. | В. Пасмо має іншу назву "Скибові Карпати". |
| 4. Зовнішні Карпати. | Г. Височить окремими конусами згаслих вулканів. |
| | Д. Тут розташовані шість вершин, висота яких понад 2 тис. метрів. |

147. Знайдіть відповідність між географічними точками на території України та їхніми назвами:

- | | |
|------------------------------------|--------------------------------|
| 1. мис Сарич. | А. Крайня східна точка. |
| 2. с. Ділове. | Б. Географічний центр України. |
| 3. с. Соломонове (околиці м. Чоп). | В. Крайня західна точка. |
| 4. с. Рання Зоря | Г. Географічний центр Європи. |
| | Д. Крайня південна точка. |

148. Зазначте відповідність між річками і річковими басейнами, до яких вони належать:

- | | |
|--------------|-----------------------|
| 1. Інгулець. | А. Басейн р. Десна. |
| 2. Прут. | Б. Басейн р. Вісла. |
| 3. Сан. | В. Басейн р. Дніпро. |
| 4. Сейм. | Г. Басейн р. Дністер. |
| | Д. Басейн р. Дунай. |

149. Вкажіть відповідність між містами та їх населеністю:

- | | |
|------------------|-------------------|
| 1. Львів | А. 300 тис. осіб. |
| 2. Дніпро | Б. 60 тис. осіб. |
| 3. Кропивницький | В. 810 тис. осіб. |
| 4. Жмеринка | Г. 1180 тис. осіб |
| | Д. 10 тис. осіб. |

150. Вкажіть відповідність між типами населених пунктів за кількістю жителів та населеністю міст:

- | | |
|---------------------------------------|---------------|
| 1. Малі (до 50 тис. осіб). | А. Умань. |
| 2. Середні (50 – 100 тис. осіб). | Б. Керч. |
| 3. Великі (100 – 250 тис. осіб). | В. Глухів. |
| 4. Дуже великі (250 – 500 тис. осіб). | Г. Херсон. |
| | Д. Запоріжжя. |

151. Визначте відповідність між етнічними землями, що перебувають за межами державної території України, і країнами, до складу яких їх нині відносять:

- | | |
|-----------------|--------------|
| 1. Берестейщина | А. Польща. |
| 2. Кубань | Б. Росія. |
| 3. Холмщина | В. Білорусь. |
| 4. Мармарощина | Г. Угорщина. |
| | Д. Румунія. |

152. Визначте відповідність між датами і подіями, пов'язаними з історією формування державної території сучасної України:

- | | |
|------------|--|
| 1. 1939 р. | А. Кримська область увійшла до складу Української РСР. |
| 2. 1940 р. | Б. До складу Української РСР увійшли Північна Буковина та Південна Бессарабія. |
| 3. 1945 р. | В. Україна увійшла до складу СРСР. |
| 4. 1954 р. | Г. До складу Української РСР увійшла Закарпатська область. |
| | Д. Західна Україна увійшла до складу Української РСР. |

153. Вкажіть відповідність між старими та сучасними назвами адміністративних одиниць України:

- | | |
|---------------------------|---------------------------|
| 1. Сталінська обл. | А. АР Крим. |
| 2. Ворошиловградська обл. | Б. Івано-Франківська обл. |
| 3. Кримська обл. | В. Луганська обл. |
| 4. Станіславська обл. | Г. Кіровоградська обл. |
| | Д. Донецька обл. |

154. Визначте відповідність між прізвищами українських вчених і назвами їхніх праць:

- | | |
|-------------------------|---|
| 1. Степан Рудницький. | А. "Праці етнографічно-статистичної експедиції в Західно-Руський край". |
| 2. Костянтин Воблий. | Б. "Географія Української РСР". |
| 3. Володимир Кубійович. | В. Перший підручник "Економічна географія України". |
| 4. Олексій Діброва. | Г. "Енциклопедія українознавства". |
| | Д. "Коротка географія України. Антропогеографія". |

155. Вкажіть відповідність між історико-географічними назвами та адміністративними областями, що повністю або частково входять до їхнього складу:

- | | |
|--------------|-----------------|
| 1. Донщина | А. Сумська. |
| 2. Сіверщина | Б. Чернівецька. |
| 3. Буковина | В. Житомирська. |
| 4. Таврія | Г. Херсонська. |
| | Д. Донецька. |

156. Зазначте відповідність між функціями міст і населеними пунктами:

- | | |
|-------------------------------|--------------|
| 1. Залізничний вузол. | А. Вилкове. |
| 2. Місто-курорт. | Б. Горлівка. |
| 3. Промисловий центр. | В. Яремче. |
| 4. Багатофункціональне місто. | Г. Лозова. |
| | Д. Харків. |

157. Знайдіть відповідність між басейнами і регіонами зосередження паливних корисних копалин та центрами їх видобування:

- | | |
|--------------------------|------------------|
| 1. Донбас. | А. Нововолинськ. |
| 2. Львівсько-Волинський. | Б. Павлоград. |
| 3. Дніпровський. | В. Олександрія. |
| 4. Карпатський. | Г. Шебелинка. |
| | Д. Косів. |

158. Визначте відповідність між сільськогосподарськими культурами та областями, де їх переважно вирощують:

- | | |
|--------------------|------------------|
| 1. Цукрові буряки. | А. Чернігівська. |
| 2. Жито. | Б. Донецька |
| 3. Виноград. | В. Вінницька |
| 4. Пшениця. | Г. Закарпатська |
| | Д. Херсонська |

159. Визначте відповідність між галузями спеціалізації сільського господарства та сільськогосподарськими зонами і районами:

- | | |
|--------------------------------------|--------------|
| 1. Молочно-м'ясне скотарство. | А. Степ. |
| 2. Буряківничо-зернове господарство. | Б. Лісостеп. |
| 3. Зернове і олійне господарство. | В. Полісся. |
| 4. Вівчарство. | Г. Карпати. |
| | Д. Крим. |

160. Вкажіть відповідність між галузями машинобудування та їхніми центрами:

- | | |
|-------------------------|---------------|
| 1. Автомобілебудування. | А. Запоріжжя. |
| 2. Літакобудування. | Б. Миколаїв. |
| 3. Тракторобудування. | В. Вінниця. |
| 4. Суднобудування. | Г. Харків. |
| | Д. Київ |

161. Визначте відповідність між продукцією та центрами машинобудування:

- | | |
|---------------------------------|-----------------|
| 1. Важке машинобудування. | А. Запоріжжя. |
| 2. Енергетичне машинобудування. | Б. Дніпро. |
| 3. Автомобілебудування. | В. Львів. |
| 4. Бурякозбиральні комбайни. | Г. Краматорськ. |
| | Д. Харків. |

162. Вкажіть відповідність між продукцією та центрами машинобудування:

- | | |
|-----------------------------|-----------------|
| 1. Дизелі. | А. Кременчук. |
| 2. Вугільні комбайни. | Б. Первомайськ. |
| 3. Вантажні автомобілі. | В. Херсон. |
| 4. Зернозбиральні комбайни. | Г. Горлівка. |
| | Д. Рівне. |

163. Знайдіть відповідність між назвами транспортних засобів та центрами їх виробництва:

- | | |
|----------------|----------------|
| 1. Тролейбуси. | А. Кам'янське. |
| 2. Автобуси. | Б. Львів. |
| 3. Вагони. | В. Київ. |
| 4. Тепловози. | Г. Полтава. |
| | Д. Луганськ. |

164. Визначте відповідність між продукцією хімічної промисловості та центрами, у яких її виробляють:

- | | |
|----------------------|-------------------|
| 1. Азотні добрива. | А. Одеса. |
| 2. Фосфорні добрива. | Б. Костянтинівка. |
| 3. Сірчана кислота. | В. Лисичанськ. |
| 4. Анілінові фарби. | Г. Рубіжне. |
| | Д. Київ |

165. Вкажіть відповідність між продукцією кольорової металургії та центрами металургійного виробництва:

- | | |
|----------------------------|-------------------|
| 1. Цинк. | А. Побузьке. |
| 2. Алюміній. | Б. Костянтинівка. |
| 3. Нікель. | В. Запоріжжя. |
| 4. Латунь і мідний прокат. | Г. Миколаїв. |
| | Д. Артемівськ. |

166. Вкажіть відповідність між галузями чорної та кольорової металургії та центрами виробництва:

- | | |
|--------------------------------|----------------------|
| 1. Виробництво труб. | А. м. Новомосковськ. |
| 2. Виробництво феросплавів. | Б. м. Севастополь. |
| 3. Виробництво титану. | В. м. Іршанськ. |
| 4. Виробництво сурми та ртуті. | Г. м. Вишкове. |
| | Д. м. Миколаїв. |

167. Визначте відповідність між ТЕС та областями, у яких вони знаходяться:

- | | |
|---------------------|-------------------------------|
| 1. Бурштинська ТЕС. | А. Донецька область. |
| 2. Трипільська ТЕС. | Б. Івано-Франківська область. |
| 3. Зміївська ТЕС. | В. Київська область. |
| 4. Зуївська ТЕС. | Г. Вінницька область. |
| | Д. Харківська область. |

168. Встановіть відповідність між типами електростанцій та їхніми назвами:

- | | |
|------------------|------------------|
| 1. Атомна. | А. Донузлавська. |
| 2. Теплова. | Б. Бурштинська. |
| 3. Гідрравлічна. | В. Хмельницька. |
| 4. Вітрова. | Г. Дністровська. |
| | Д. Кримська. |

169. Визначте відповідність між продукцією промисловості будівельної матеріалів і центрів, де її виробляють:

- | | |
|-------------------------------|-----------------|
| 1. Цемент. | А. Донецьк. |
| 2. Цегла. | Б. Амвросіївка. |
| 3. Залізобетонні конструкції. | В. Ірпінь. |
| 4. Будівельна кераміка. | Г. Житомир. |
| | Д. Львів. |

170. Визначте відповідність між підприємствами будівельної промисловості та центрами їх розміщення:

- | | |
|---|---------------|
| 1. Цементна. | А. Здолбунів. |
| 2. Скліана. | Б. Запоріжжя. |
| 3. Порцеляно-фаянсова. | В. Коростень. |
| 4. Збірних залізобетонних і бетонних конструкцій. | Г. Маріуполь. |
| | Д. Бережани. |

171. Визначте відповідність між геологічними структурами і корисними копалинами:

- | | |
|-----------------------------------|-----------------------------------|
| 1. Український кристалічний щит. | А. Природний газ, каолін, вапняк. |
| 2. Дніпровсько-Донецька западина. | Б. Буре вугілля, крейда, глина. |
| 3. Причорноморська западина. | В. Графіт, мрамур, апатити. |
| 4. Передкарпатський прогин. | Г. Нафта, газ, кам'яна сіль. |
| | Д. Нафта, газ, калійна сіль. |

172. Визначте відповідність між корисними копалинами і назвами родовищ або басейнів:

- | | |
|------------------|--|
| 1. Залізна руда. | А. Кременчуцький, Білозерський басейни. |
| 2. Ртутна руда. | Б. Микитівське родовище. |
| 3. Сірка. | В. Іршанське, Самотканське родовища. |
| 4. Кухонна сіль. | Г. Роздільське, Новояворівське родовища. |
| | Д. Слов'янське, Артемівське родовища. |

173. Вкажіть відповідність між видами корисних копалин та їхніми родовищами:

- | | |
|---------------------|-------------------|
| 1. Кам'яне вугілля. | А. Артемівське. |
| 2. Нафта. | Б. Кременчуцьке. |
| 3. Залізна руда. | В. Павлоградське. |
| 4. Кам'яна сіль. | Г. Стебницьке. |
| | Д. Прилуцьке. |

174. Визначте відповідність між видами транспорту та їхніми найважливішими вузлами:

- | | |
|--------------------|-------------------|
| 1. Морський. | А. Бориспіль. |
| 2. Трубопровідний. | Б. Ужгород. |
| 3. Залізничний. | В. Козятин. |
| 4. Повітряний. | Г. Кропивницький. |
| | Д. Одеса. |

175. Вкажіть відповідність між промисловими центрами та продукцією підприємств, які у них зосереджені:

- | | |
|-------------------|-----------------------|
| 1. Горлівка. | А. Тепловози. |
| 2. Маріуполь. | Б. Літаки. |
| 3. Костянтинівка. | В. Вугільні комбайни. |
| 4. Луганськ. | Г. Виробництво цинку. |
| | Д. Вагони. |

176. Визначте відповідність між видами транспорту та їхніми основними характеристиками:

- | | |
|-------------------|--|
| 1. Залізничний. | А. Наймолодший вид транспорту, що виконує важливі функції у зв'язках України з іншими країнами, насамперед у перевезенні пасажирів. |
| 2. Автомобільний. | Б. Відіграє важливу роль в експортно-імпортних і каботажних перевезеннях. |
| 3. Морський. | В. Здійснює перевезення різноманітних вантажів і пасажирів переважно на короткі й середні відстані. |
| 4. Авіаційний. | Г. Відіграє важливу роль у транспортуванні нафти, нафтопродуктів і природного газу.
Д. Виконує важливу роль як у внутрішньодержавному, так і в міждержавному сполученні на далекі відстані. |

177. Вкажіть відповідність між центрами гірничо-хімічної промисловості України та її продукцією:

- | | |
|---------------|------------------|
| 1. Солотвино. | А. Сірка. |
| 2. Розділ. | Б. Калійна сіль. |
| 3. Калуш. | В. Фосфорити. |
| 4. Кролевець. | Г. Кам'яна сіль. |
| | Д. Торф. |

178. Вкажіть відповідність між продукцією основної хімії та центрами виробництва:

- | | |
|----------------------|----------------------|
| 1. Фосфатні добрива. | А. Калуш. |
| 2. Азотні добрива. | Б. Вінниця. |
| 3. Калійні добрива. | В. Дніпродзержинськ. |
| 4. Сода. | Г. Шостка. |
| | Д. Слов'янськ. |

179. Визначте відповідність між продукцією хімічної промисловості та центрами хімічного виробництва:

- | | |
|----------------------------------|-------------------|
| 1. Виробництво шин. | А. Біла Церква. |
| 2. Синтетичне волокно. | Б. Артемівськ. |
| 3. Видобуток кам'яної солі. | В. Житомир |
| 4. Виробництво сірчаної кислоти. | Г. Костянтинівка. |
| | Д. Чернігів. |

180. Вкажіть відповідність між формами територіальної структури господарства та визначеннями, які їм відповідають:

- | | |
|----------------------------|--|
| 1. Промисловий пункт. | А. Це населений пункт, де зосереджено кілька промислових підприємств, що спеціалізуються на певному виробництві. |
| 2. Промисловий вузол. | Б. Це територіально-виробничий комплекс із чіткою промисловою спеціалізацією виробництва. |
| 3. Промисловий район. | В. Це сукупність промислових центрів, що пов'язані між собою інфраструктурою та робочою силою. |
| 4. Промислова агломерація. | Г. Це сукупність підприємств у межах промислових районів, що належать до різних галузей промисловості.
Д. Це об'єднання взаємопов'язаних галузей виробництва на певній території. |

Рівень 2

1. Геополітична характеристика України.
2. Форма правління, що має місце в Україні, вид державного устрою. Структура влади.
3. Назвіть та поясніть показники економічного та соціального розвитку, що використовуються для порівняння різних держав.
4. Назвіть відомі вам історико-географічні землі України. Які з них опинилися на теренах країн-сусідів (і яких?)
5. Окресліть розвиток громадянського суспільства в Україні на прикладі зміни структури легалізованих об'єднань громадян з 2000 по 2015 рр.
6. Поясніть закономірності розміщення економічно активного населення на території України.
7. Охарактеризуйте кількісний та якісний склад робочої сили в Україні. Поясніть чим відрізняється "робоча сила" від "економічно активного населення"?
8. Охарактеризуйте галузеву структуру зайнятості населення України на сучасному етапі.
9. Поясніть, які історичні події впливали на формування західної та східної Української діаспори.
10. Гострота проблеми зникаючих сіл в Україні: регіон локалізації явища, причини, наслідки.
11. Дайте характеристику усіх видів міграцій населення України.
12. Охарактеризуйте національний склад населення України та географію найчисельніших національних меншин.
13. Охарактеризуйте соціально-економічні чинники, які детермінують рівень народжуваності в Україні.
14. Охарактеризуйте релігійну ситуацію в Україні. Охарактеризуйте регіональні відмінності у розподілі головних релігійних конфесій.

15. Доведіть, або спростуйте, що Україна належить до держав індустріально-аграрного типу.
16. Поясніть, які галузі господарства України є найперспективнішими з огляду на глобалізаційні процеси.
17. Визначте позитивні та негативні риси економіко-географічного положення України.
18. Які форми міжнародного економічного співробітництва наявні в Україні? Конкретизуйте їх географічну локалізацію.
19. Окресліть вразливість експортного потенціалу України.
20. Охарактеризуйте структурну диверсифікованість експортного й імпортного потенціалу України.
21. Особливості розвитку та структури господарства України.
22. Природно-ресурсний потенціал України.
23. Електроенергетика України.
24. Окресліть зміни у структурі енергоспоживання України за останні роки.
25. Агропромисловий комплекс України.
26. Лісовиробничий комплекс України.
27. Машинобудівний комплекс України.
28. Металургійний комплекс України.
29. Основні родовища титанової та нікелевої руд; основні родовища нікелю; основні родовища ртутних руд; основні родовища хромітових руд.
30. Назвіть основні центри коксування.
31. Назвіть основні регіони розташування металургійних підприємств повного циклу. Назвіть найбільші комбінати.
32. Назвіть основні центри виробництва труб в Україні.
33. Назвіть основні центри з виплавлення свинцю і міді.
34. Які основні родовища бокситів в Україні ви можете назвати?
35. Комплекс хімічної індустрії: хімія органічного синтезу, основна хімія, гірничохімія.
36. Будівельний комплекс України.
37. Паливно-енергетичний комплекс України.
38. Перспективи використання нетрадиційного газу в Україні.
39. Транспортний комплекс України.
40. Рекреація і туризм в Україні.
41. Економіко-географічне районування України.
42. Донецький економічний район.
43. Західно-Поліський економічний район.
44. Карпатський економічний район.
45. Північно-Східний економічний район.
46. Подільський економічний район.
47. Придніпровський економічний район.
48. Причорноморський економічний район.
49. Центрально-Поліський економічний район.
50. Центрально-Український економічний район.
51. Сучасний стан господарства України: основні ризики та перспективи.
52. Окресліть головні геополітичні загрози України.
53. Шляхи подолання бідності в Україні (Ваше бачення).
54. Специфіка реформи децентралізації в Україні.
55. Зміна адміністративно-територіального устрою в Україні.

Додаток 1

Основні геополітичні та економічні характеристики України

Україна — держава у східній Європі, з півдня омивається Чорним та Азовським морями.

Кількість населення	41,9 млн осіб (на 1.01.2020 р.; без урахування тимчасово окупованої території АР Крим і м. Севастополя);
Територія	603,5 тис. км ² (за даними Державної служби України з питань геодезії, картографії та кадастру)
Протяжність із заходу на схід з півночі на південь	1316 км 893 км
Крайні точки на півночі на півдні на заході на сході	с. Грем'яч (Чернігівська обл.) мис Сарич (Автономна Республіка Крим) м. Чоп (Закарпатська обл.) с. Рання Зоря (колишне с. Червона Зірка Луганської обл.)

Сусідні держави

Польща, Словаччина, Угорщина, Румунія, Молдова, Російська Федерація, Білорусь

Клімат

У межах Східноєвропейської рівнини (95% площі), а також середньовисотних Українських Карпат та Кримських гір (5% площі) є, в основному, помірно континентальним, на південному березі Криму має риси субтропічного.

Найбільші річки

(за даними Статистичного щорічника України за 2019 р. – С.21; км)

Дніпро	1121	Інгулець	549
Дністер	925	Псел	520
Південний Буг	806	Случ	451
Сіверський Донець	700	Стир	424
Горинь	577	Західний Буг	401
Десна	575	Оріль	346

Найбільші озера і лимани

(за даними Статистичного щорічника України за 2019 р. – С.22; км²)

Озера		Лимани	
Ялпуг	149	Дніпровський	800
Кагул	90	Утлюцький	700
Кугурлуй	82	Дністровський	360
Сасик	75,3	Сасик, Кундук	205
Катлабуг	68	Молочний	168
		Бузький	162

Найвищі гірські вершини

Українські Карпати		Кримські гори	
Говерла	2061	Роман-Кош	1545
Бребенескул	2032	Демір-Капу	1540
Петрос	2020	Зейтін-Кош	1534
Гутин Томнатик	2016	Кемаль-Егерек	1530
Ребра	2001	Еклізі-Бурун	1527
Піп Іван	1936	Ангара-Бурун	1453

(м)

Державний устрій

28 червня 1996 р. була прийнята Конституція, згідно з якою Україна є республікою. До її складу входять Автономна Республіка Крим і 24 адміністративні області, міста Київ та Севастополь. Ці міста мають спеціальний статус, який визначається законами України.

Главою держави є Президент, який виступає від її імені. Він обирається громадянами України на основі загального, рівного і прямого виборчого права шляхом таємного голосування строком на 5 років і не більше ніж на два строки підряд.

Єдиним органом законодавчої влади є парламент — Верховна Рада України.

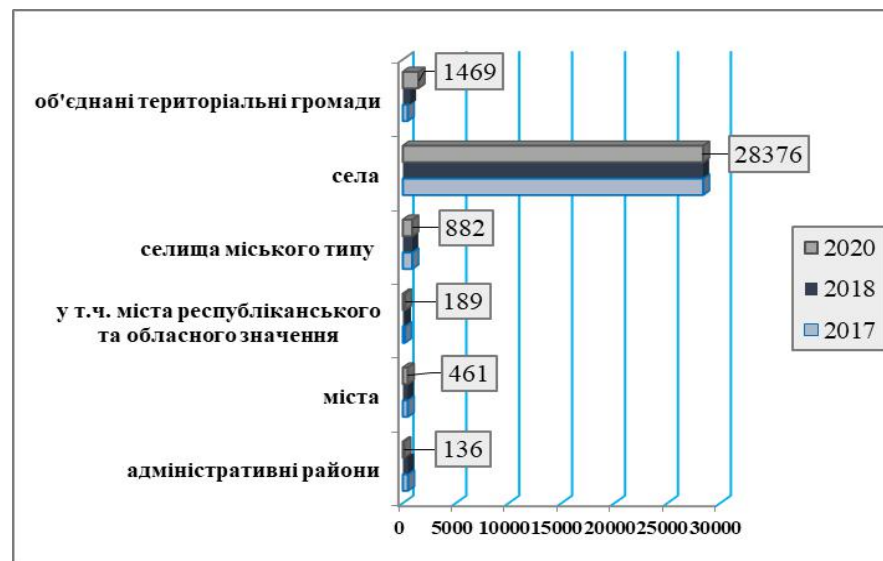
Вищий орган у системі органів виконавчої влади — Кабінет Міністрів України.

Носієм суверенітету і єдиним джерелом влади в державі є народ.

Головне державне свято — День Незалежності України 24 серпня.

Рисунок 1.1.

Кількість районів, міст, селищ міського типу, сільських населених пунктів по Україні, станом на 1 січня 2020 р.



Таблиця 1.1.
Кількість адміністративно-територіальних одиниць за регіонами
(на 1 січня 2021 р.)

Адміністративні одиниці	Кількість районів (було) €!!	Адміністративні одиниці	Кількість районів (було) €!!
Автономна Республіка Крим	(14) 10	Миколаївська	(19) 4
області		Одеська	(26) 7
Вінницька	(27) 6	Полтавська	(25) 4
Волинська	(16) 4	Рівненська	(16) 4
Дніпропетровська	(22) 7	Сумська	(18) 5
Донецька	(18) 8	Тернопільська	(17) 3
Житомирська	(23) 4	Харківська	(27) 7
Закарпатська	(13) 6	Херсонська	(18) 5
Запорізька	(20) 5	Хмельницька	(20) 3
Івано-Франківська	(14) 6	Черкаська	(20) 4
Київська	(25) 7	Чернівецька	(11) 3
Кіровоградська	(21) 4	Чернігівська	(22) 5
Луганська	(18) 8	міста	
Львівська	(20) 7	Київ	10 ²
		Севастополь ¹	4 ²

Таблиця 1.2.
Міста республіканського та обласного підпорядкування
(станом на 2012 р.)

Області, АР Крим	Назва міста
Міста республіканського підпорядкування	
	<i>Київ</i>
	<i>Севастополь</i>
Міста обласного підпорядкування	
Автономна Республіка Крим (11)	Алушта
	Армянськ
	Джанкой
	Євпаторія
	Керч
	Саки
	<i>Сімферополь</i>
	Судак
	Феодосія
	Ялта
	Яни-Капу (до 2016 р. – <i>Красноперекопськ</i>)
області	

¹ Включаючи м. Інкерман, смт Кача і сільські ради, підпорядковані міській раді.

² Райони у місті.

Вінницька (6)	<i>Вінниця</i> Жмеринка Козятин Ладижин Могилів-Подільський Хмільник
Волинська (4)	Володимир-Волинський Ковель <i>Луцьк</i> Нововолинськ
Дніпропетровська (13)	Вільногірськ <i>Дніпро</i> (до 2016 р. – <i>Дніпропетровськ</i>) Жовті Води Кам'янське (кол. <i>Дніпродзержинськ</i>) Кривий Ріг Марганець Нікополь Новомосковськ Павлоград Першотравенськ Покров (кол. <i>Орджонікідзе</i>) Синельникове Тернівка
Донецька (28)	Авдіївка Бахмут (кол. <i>Артемівськ</i>) Вугледар Горлівка Дебальцеве Добропілля Докучаєвськ <i>Донецьк</i> Дружківка Єнакієве Жданівка Костянтинівка Краматорськ Лиман (кол. <i>Красний Лиман</i>) Макіївка Маріуполь Мирноград (кол. <i>Димитров</i>) Новгородівка Покровськ (кол. <i>Красноармійськ</i>) Селідове Слов'янськ Сніжне Торецьк (кол. <i>Дзержинськ</i>) Харцизьк Хрестівка (кол. <i>Кіровське</i>) Шахтарськ Чистякове (кол. <i>Торез</i>) Ясинувата
	Бердичів

Житомирська (5)	Житомир Коростень Малин Новоград-Волинський
Закарпатська (5)	Берегове Мукачево (до 2017 р. – <i>Мукачеве</i>) Ужгород Хуст Чоп
Запорізька (5)	Бердянськ Енергодар Запоріжжя Мелітополь Токмак
Івано-Франківська (5)	Болехів Івано-Франківськ Калуш Коломия Яремче
Київська (13)	Березань Біла Церква Бориспіль Бровари Буча Васильків Ірпінь Обухів Переяслав-Хмельницький Прип'ять Ржищів Славутич Фастів
Кіровоградська (4)	Знам'янка Кропивницький (до 2016 р. – <i>Кіровоград</i>) Олександрія Світловодськ
Луганська (14)	Алчевськ (кол. <i>Комунарськ</i>) Антрацит Брянка Голубівка (кол. <i>Кіровськ</i>) Довжанськ (кол. <i>Свердловськ</i>) Кадіївка (кол. <i>Стаханов</i>) Лисичанськ Луганськ Первомайськ Ровеньки Рубіжне Северодонецьк Сорокине (кол. <i>Краснодон</i>) Хрустальний (кол. <i>Красний Луч</i>) Борислав

Львівська (9)	Дрогобич Львів Моршин Самбір Стрий Трускавець Червоноград
Миколаївська (5)	Вознесенськ Миколаїв Очаків Первомайськ Южноукраїнськ
Одеська (7)	Білгород-Дністровський Ізмаїл Одеса Подільськ (кол. <i>Котовськ</i>) Теплодар Чорноморськ (кол. <i>Іллічівськ</i>) Южне
Полтавська (5)	Горішні Плавні (кол. – <i>Комсомольськ</i>) Кременчук Лубни Миргород Полтава
Рівненська (4)	Дубно Вараш (кол. – <i>Кузнецовськ</i>) Острог Рівне
Сумська (7)	Охтирка Глухів Конотоп Лебедин Ромни Суми Шостка
Тернопільська (1)	Тернопіль Чортків
Харківська (7)	Ізюм Куп'янськ Лозова Люботин Первомайський Харків Чугуїв
Херсонська (3)	Каховка Нова Каховка Херсон
Хмельницька (6)	Кам'янець-Подільський Нетішин Славута Старокостянтинів Хмельницький Шепетівка Ваутіне

Черкаська (6)	Золотоноша Канів Сміла Умань Черкаси
Чернівецька (2)	Новодністровськ Чернівці
Чернігівська	Ніжин Прилуки Новгород-Сіверський Чернігів

Таблиця 1.3.

Кількість релігійних організацій

(на початок року)

	1996	2000	2002	2006	2010	2014	2016	2018	2020
Усього	17045	22518	25942	30507	33351	37209	35709	36184	36796
центри, управління (епархії, дієцезії)	161	221	248	299	350	386	378	384	390
громади	16583	21693	24919	29262	31940	35646	34183	34637	35210
монастирі	147	250	317	386	439	519	516	522	536
місії	79	184	242	309	341	369	359	367	369
братства	17	49	69	76	76	83	75	72	84
духовні навчальні заклади	58	121	147	175	199	206	198	202	207
Кількість священнослужителів	15315	21281	24509	28431	30516	32456	31851	31952	32996
Кількість недільних шкіл	4597	7165	9057	12522	12758	13104	12171	13282	13134

Із кількості зареєстрованих релігійних організацій **на початку 2010 р.** налічувалось: православних – 17834, католицьких – 4837, протестантських – 9233, громад іудейського віросповідання – 297, громад мусульман – 571, організацій східних культів – 96, інших організацій – 472. Крім того, діяли 1833 незареєстрованих релігійних організацій.

Із кількості зареєстрованих релігійних організацій **на початку 2020 р.** (36796 громад) налічувалось: православних – 19778, католицьких – 5269, протестантських – 10635, громад іудейського віросповідання – 372, громад мусульман – 286, організацій східних культів – 166, інших організацій – 290. Крім того, діяли 1728 незареєстрованих релігійних організацій.

Таблиця 1.3.
Кількість легалізованих об'єднань громадян

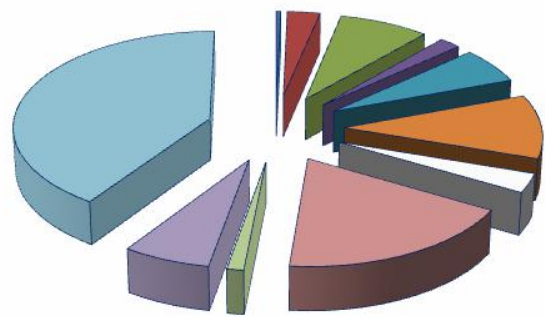
(на початок року)

	2000 р.			2013 р.			2015 р.
	легалізовані об'єднання громадян	мають статус		легалізовані об'єднання громадян	мають статус		легалізовані об'єднання громадян
		міжна-родний	всеукраїнський		міжна-родний	всеукраїнський	
Усього	1208	164	1044	3943	821	3122	61323
Політичні партії	90	---	90	198	---	198	233
Громадські організації	1118	164	954	3745	821	2924	61090
громадські рухи	3	1	2	25	5	20	182
об'єднання національних та дружніх зв'язків	81	19	62	183	83	100	1727
молодіжні об'єднання	39	1	38	232	20	212	4765
у т.ч. студентські	11	---	11	17	1	16	257
дитячі організації	8	3	5	29	4	25	1344
жіночі організації	28	4	24	55	6	49	1136
об'єднання ветеранів та інвалідів	33	5	28	106	15	91	3557
об'єднання професійної спрямованості	199	13	186	707	96	611	6311
об'єднання (товариства) охорони природи (екологічні)	29	7	22	84	25	59	1869
об'єднання (товариства) охорони пам'яток історії та культури	2	---	2	8	2	6	488
оздоровчі та фізкультурно-спортивні об'єднання	154	10	144	433	51	382	10728
об'єднання по захисту населення від наслідків аварії на ЧАЕС	24	16	8	37	23	14	477
науково-технічні товариства, творчі об'єднання	111	17	94	162	41	121	741
освітні, культурно-виховні об'єднання	108	15	93	236	62	174	3861
інші громадські організації	299	53	246	1448	388	1060	23904
Крім того, спілки об'єднань громадян	47	2	45	149	13	136	718
благодійні організації (об'єднання, фонди)	---	---	---	1201	745	456	9799
профспілкові організації	---	---	---	173	---	173	4143

Таблиця 1.5.

Основні соціально-економічні показники*

	2000	2004	2008	2012	2016	2018	2019
Валовий внутрішній продукт, млрд. грн	170,1	345,1	948,1	1459,1	2383,2	3558,7	3974,6
у розрахунку на одну особу, грн	3436	7273	20495	32002	55848	84190	94570
Основні засоби (у фактичних цінах на кінець року), млрд. грн	829	1141	2550	9148	8177	9610	9574
Доходи населення, млн. грн	128,7	274,2	845,6	1457,9	2002,4	3219,5	3699,1
Індекс споживчих цін (грудень до грудня попереднього року), %	125,8	112,3	122,3	99,8	112,4	109,8	104,1
Індекс цін виробників промислової продукції (грудень до грудня попереднього року), %	120,8	124,1	123,0	100,3	135,7	114,2	92,6
Індекс цін реалізації продукції сільсько-господарськими підприємствами (до попереднього року), %	155,8	105,7	110,3	106,8	109,0	109,3	92,4
Зведений бюджет, млрд. грн	49,1	91,5	297,9	445,5	782,9	1184,3	1289,8
дефіцит / профіцит бюджету	1,0	-11,0	-14,1	-50,8	-54,8	-67,8	-82,6
Обсяг реалізованої продукції промисловості (у фактичних цінах), млрд. грн	182,7	400,8	917,0	1400,7	2158,9	3018,1	2938,8
Продукція сільського господарства (у постійних цінах 2010 р.), млрд. грн	151,5	179,6	201,6	223,3	254,6	-	-
Інвестиції в основний капітал, млрд. грн	23,6	75,7	272,1	293,7	359,2	578,7	624,0
Введення в експлуатацію загальної площі житла, млн м ²	5,6	7,6	10,5	10,7	9,4	8,7	11,0
Перевезення вантажів усіма видами транспорту, млрд. т	1,5	1,7	2,0	1,9	1,5	1,6	1,6



- Політичні партії (0,4%)
- об'єднання національних та дружніх зв'язків (3%)
- молодіжні об'єднання (8%)
- жіночі організації (2%)
- об'єднання ветеранів та інвалідів (6%)
- об'єднання професійної спрямованості (10%)
- об'єднання (товариства) охорони природи (екологічні) (3%)
- оздоровчі та фізкультурно-спортивні об'єднання (17%)
- науково-технічні товариства, творчі об'єднання (1%)
- освітні, культурно-виховні об'єднання (6%)
- інші громадські організації (39%)

Продовження таблиці 1.5							
	2000	2004	2008	2012	2016	2018	2019
Відправлення пасажирів транспортом загального користування, млрд.	7,8	8,0	8,3	6,8	4,9	4,5	4,3
Роздрібний товарообіг підприємств (у фактичних цінах), млрд. грн	28,8	67,6	246,9	812,1	1175,3	–	–
Обсяг реалізованих послуг, млрд. грн	–	74,4	203,8	329,2	–	–	–
Експорт товарів і послуг, млрд. доларів США	18,1	38,0	78,7	82,4	45,1	57,3	64,0
Імпорт товарів і послуг, млрд. доларів США	15,1	31,1	92,0	91,4	44,6	63,5	67,7
Кількість постійного населення (на кінець року), млн. осіб	48,7	47,1	46,0	45,4	42,4	42,0	41,7
Природний приріст, (скорочення) населення, тис. осіб	–373,0	–334,0	–243,9	–142,4	–286,6	–251,8	–272,3
Кількість зайнятих, тис. осіб	20175	20296	20972	20354,3	16276,9	16360,9	16578,3
Кількість безробітних (за методологією МОП), тис. осіб	2655,6	1906,7	1425,1	1657,2	1678,2	1578,6	1487,7
Рівень безробіття (за методологією МОП), %	11,6	8,6	6,4	7,5	9,3	8,8	8,2
Середньомісячна номінальна заробітна плата, грн.	230	590	1806	3026	5183	8865	10497

* складено за даними Державної служби статистики України

Додаток 2

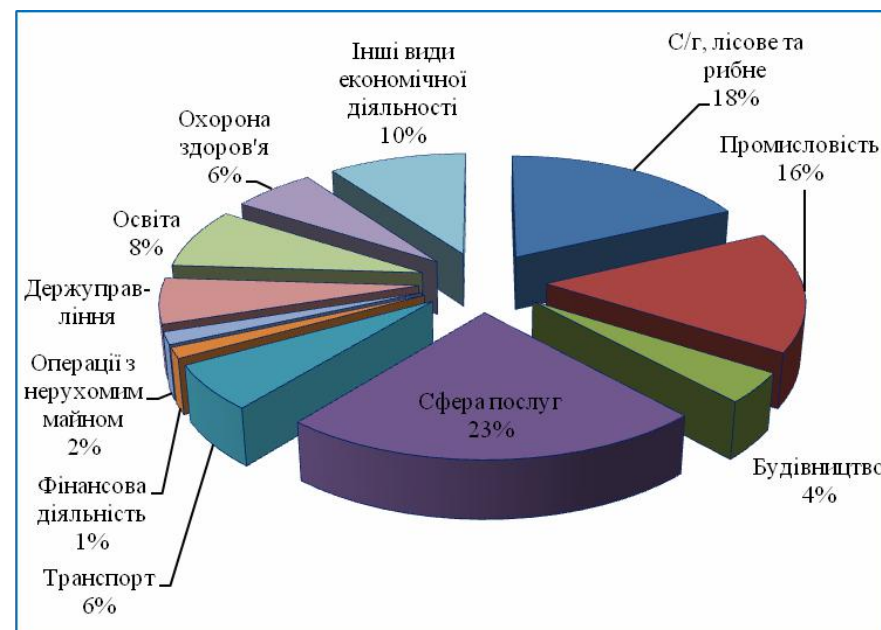
Таблиця 2.1.

Розподіл населення України на вікові групи за відношенням до праці, тис. осіб

Показники	1959	1970	1979	1989	1999	2001	2019
Всього	41869,0	47126,5	49609,3	51452,0	49850,9	48220,6	41732,8
у тому числі							
у віці молодшому за працездатний	11332,5	12539,3	11458,5	11828,3	10035,4	8743,7	63867,6
працездатному віці	24883,1	26246,7	28805,4	28721,6	28199,3	27984,7	28199,5
у віці старшому за працездатний	5653,4	8340,6	9337,7	10895,3	11616,2	11492,8	71464,9

Рисунок 2.1.

Структура зайнятості населення України за видами економічної діяльності, 2016 р.



Таблиця 2.3.

Середньомісячна номінальна заробітна плата штатних працівників за видами економічної діяльності у динаміці

(гривень)

	2010	2014	2016	2018	2019	
					грн	% до 2018
Усього	2239	3480	5183	8865	10497	118
Сільське господарство, мисливство, лісове господарство	1472	2556	4195	7557	8856	117
Промисловість	2570	3988	5902	9633	11788	122
Будівництво	1758	2860	4731	7845	9356	119
Торгівля; ремонт автомобілів, побутових виробів та предметів особистого вжитку.	1877	3439	5808	9404	10795	115
Діяльність готелів та ресторанів	1455	2261	3505	5875	6730	115
Діяльність транспорту та зв'язку	2555	3755	5776	10010	11654	118
Фінансова, страхова діяльність	1523	1934	2818	5044	5993	119
Інформація та телекомунікації	3161	5176	9530	14276	17543	123
Фінансова та страхова діяльність	4638	7020	10227	16161	19132	118
Операції з нерухомим майном	1856	3090	4804	7329	8626	118
Професійна, наукова та технічна діяльність	2869	5290	8060	12124	14550	120
Державне управління й оборона	2722	3817	5953	12698	14785	116
Освіта	1905	2745	3769	7041	8135	116
Охорона здоров'я та надання соціальної допомоги	1628	2441	3400	5853	7020	120
Мистецтво, спорт, розваги та відпочинок	1928	3626	4844	7612	8659	114

Таблиця 2.2.

Кількість зайнятого населення України за видами економічної діяльності

(тис. осіб)

	2000	2004	2008	2012	2016	2018	2019
Усього	20175,0	20295,7	20972,3	20354,3	16276,9	16360,9	16578,3
Сільське господарство, мисливство, лісове господарство	4334,1	3974,6	3300,1	3492,4	2866,5	2937,6	3010,4
Промисловість	4598,3	4077,1	3871,4	3303,6	2494,8	2426,0	2461,5
Будівництво	903,6	907,5	1043,4	902,2	644,5	665,3	699,0
Торгівля; Ремонт автомобілів, побутових виробів та предметів особистого вжитку.	3121,3	3971,2	4744,4	4894,1	3792,9	3937,7	4105,3
Діяльність готелів та ресторанів	1355,0	1374,9	1465,8	1361,3	997,2	995,1	999,0
Діяльність транспорту та зв'язку	166,1	216,1	394,9	324,3	225,6	214,0	211,6
Фінансова, страхова діяльність	815,9	919,9	1150,4	1202,5	255,5	259,4	259,7
Операції з нерухомим майном, оренда, інжиніринг та надання послуг підприємствам	1198,6	1050,2	1067,5	1079,4	973,1	939,3	870,5
Державне управління й оборона	1609,7	1648,7	1702,4	1672,9	1441,4	1416,5	1388,7
Освіта	1379,6	1348,9	1369,9	1309,9	1030,4	995,4	974,2
Охорона здоров'я та надання соціальної допомоги	692,8	806,6	862,1	811,7	1555	1574,6	1598,4
Інші види економічної діяльності							

Таблиця 2.4.

Рівень безробіття населення (за методологією МОП)
за регіонами у динаміці

Адміністративні одиниці	2000	2005	2010	2019
<i>відсотків до економічно активного населення у віці 15-70 років</i>				
Україна	11,6	7,2	8,1	8,2
Автономна Республіка Крим	8,1	5,5	6,2	...
<i>області</i>				
Вінницька	8,7	6,8	10,0	9,4
Волинська	10,0	8,9	8,5	10,6
Дніпропетровська	11,6	5,5	7,1	7,7
Донецька	9,7	6,2	8,4	13,6
Житомирська	12,3	9,8	9,8	9,6
Закарпатська	11,6	7,0	8,7	9,1
Запорізька	12,7	6,9	7,5	9,5
Івано-Франківська	10,5	8,8	8,2	7,2
Київська	12,8	6,6	7,3	5,9
Кіровоградська	14,9	8,8	8,9	11,0
Луганська	11,2	7,8	7,2	13,7
Львівська	13,3	8,8	7,8	6,5
Миколаївська	14,6	9,3	8,4	9,3
Одеська	11,8	5,4	6,1	5,9
Полтавська	10,1	7,3	9,7	10,6
Рівненська	12,2	9,7	11,4	8,3
Сумська	14,9	7,6	10,6	7,7
Тернопільська	13,8	9,1	10,5	10,0
Харківська	13,1	6,6	7,2	5,0
Херсонська	13,9	8,9	8,6	9,6
Хмельницька	13,8	8,7	8,6	8,0
Черкаська	11,7	9,8	9,9	8,3
Чернівецька	17,1	9,8	8,5	6,9
Чернігівська	11,3	7,9	10,5	10,2
<i>міста</i>				
Київ	8,6	4,3	5,8	5,8
Севастополь	14,7	3,4	6,0	...

Таблиця 2.5.

Безробітні (за методологією МОП) за тривалістю пошуку роботи

Усього безробітних, тис. осіб	2000	2005	2010	2014	2016	2019
		2655,8	1600,8	1785,6	1847,6	1678,2
у т.ч. особи, які шукали роботу, намагались організувати власну справу	2176,3	1523,5	1711,8	1801,6	1634,8	1441,7
з них за тривалістю пошуку роботи, %						
до 1 місяця	3,6	9,7	9,8	13,4	10,5	17,4
від 1 міс. до 3 міс.	11,2	23,4	24,3	31,7	26,2	22,2
від 3 міс. до 6 міс.	11,7	20,4	21,8	25,1	21,6	28,9
від 6 міс. до 9 міс.	8,5	10,7	11,3	10,2	10,0	11,2
від 9 міс. до 12 міс.	9,6	6,0	9,2	6,8	6,4	7,2
12 міс. і більше	55,4	29,8	23,6	12,8	25,3	13,1
Середня тривалість пошуку роботи, місяців	10	7	7	5	7	5

Таблиця 2.6.

Рівень безробіття населення (за методологією МОП) за статтю і віком, місцем проживання та віковими групами у 2019 році

	Усього у віці 15-70 рр.	15-24 рр.	25-29 рр.	30-34 рр.	35-39 рр.	40-49 рр.	50-59 рр.	60-70 рр.
	<i>% до кількості економічно активного населення вікової групи</i>							
жінки	7,9	15,3	7,8	6,3	8,0	8,6	7,2	0,1
чоловіки	8,5	15,5	8,8	8,1	7,0	8,2	8,8	0,2
місто	8,0	15,1	8,0	6,8	7,3	8,7	7,7	0,2
село	8,6	15,9	9,1	8,6	8,2	7,6	8,5	0,0

Таблиця 2.7.

Рівень безробіття в Євросоні (EU-28) за даними:
<https://ec.europa.eu/eurostat/>

	2018M12	2019M1	2019M3	2019M5	2019M7	2019M9	2019M10
	%						
total	6,6	6,5	6,4	6,3	6,3	6,3	6,3
age < 25 year	14,6	14,6	14,4	14,5	14,5	14,5	14,4
age > 25 year	5,7	5,7	5,6	5,5	5,5	5,5	5,5

Додаток 3

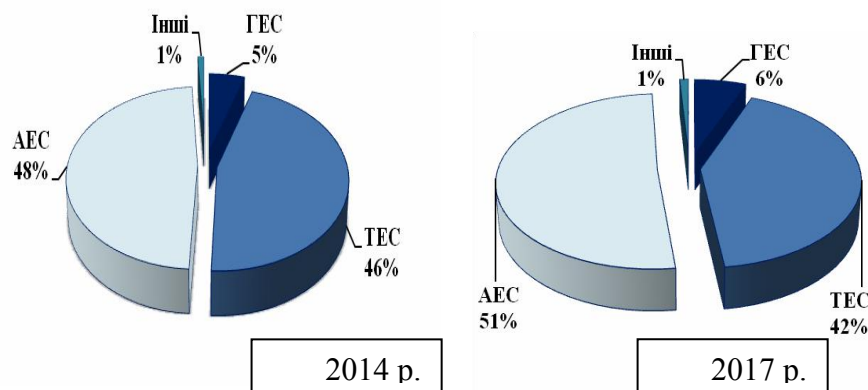
Таблиця 3.1.

Потужність електростанцій і виробництво електроенергії в Україні

	Усі електростанції		у тому числі							
			гідроелектростанції		теплові		атомні		інші (вітрові, сонячні)	
	потужність, млн кВт	виробництво електроенергії, млрд кВт·год	потужність, млн кВт	виробництво електроенергії, млрд кВт·год	потужність, млн кВт	виробництво електроенергії, млрд кВт·год	потужність, млн кВт	виробництво електроенергії, млрд кВт·год	потужність, млн кВт	виробництво електроенергії, млрд кВт·год
1990	55,6	298,5	4,7	10,7	37,1	211,6	13,8	76,2	—	—
2000	52,9	171,4	4,7	11,5	36,3	82,6	11,8	77,3	0,0	0,0
2010	54,6	188,8	5,5	13,2	35,2	86,5	13,8	89,2	0,1	0,1
2012	55,0	198,9	5,5	11,0	35,1	97,1	13,8	90,1	0,6	0,6
2014	55,8	182,8	5,9	9,3	35,3	83,5	13,8	88,4	0,8	1,6
2016	59,2	147,8	6,2	9,0	38,1	61,3	13,8	75,9	1,12	1,6
2018	51,5	148,3	6,2	11,8	29,4	54,7	13,8	79,4	2,1	2,4
2019	51,4	141,2	6,3	7,7	22,3	40,9	13,8	77,9	2,7	3,6

Рисунок 3.1.

Структура виробництва електроенергії в Україні у 2014 та 2016 рр.



Таблиця 3.2.

Споживання енергетичних матеріалів та продуктів перероблення нафти за окремими видами економічної діяльності у 2019 р.

	Частка споживання за окремими видами економічної діяльності, %					
	Спожито	сільське, лісове та рибне господарства	промисловість	будівництво	транспорт, складське господарство, поштова та кур'єрська діяльність	підприємства та організації інших видів діяльності
Усього, млн т умовного палива	102,3	3,1	74,9	0,6	4,2	2,0
Вугілля, млн т	42,4	0,2	98,5	0,0	0,1	0,6
Газ природний, млрд м ³	27,8	0,9	59,3	0,1	3,7	5,2
Нафта сира (включаючи газовий конденсат), млн т	3,0	0,0	99,7	0,1	0,0	0,2
Бензин моторний, тис. т	1711,6	6,5	7,0	1,8	3,4	11,4
Газойлі (паливо дизельне), тис. т	5791,7	27,7	15,9	4,6	27,3	6,5
Мазути паливні важкі, тис. т	86,7	0,3	72,8	4,0	16,6	6,2
Гас, тис. т	277,6	0,1	2,5	0,0	95,7	1,6
Пропан і бутан скраплені, тис. т	1184,9	3,9	7,7	0,8	1,7	3,7
Оливи і мастила, тис. т	215,1	8,8	80,9	1,5	7,3	1,5
Брикети вугільні, тис. т	4,8	2,2	45,8	0,0	2,0	50,0
Торф неагломерований паливний, тис. т умовної вологості	443,6	0,0	99,5	0,0	0,0	0,5
Дрова для опалення, тис. м ³	4114,7	6,2	22,8	0,4	0,7	19,2
Паливні брикети та гранули з деревини та іншої природної сировини, тис. т	478,1	9,8	71,6	1,7	1,9	14,7

Додаток 4

Таблиця 3.3.

Динаміка споживання енергетичних матеріалів та продуктів перероблення нафти

(млн. т)

	2000	2004	2008	2010	2012	2014	2018	2019
Вугілля, млн т	63,3	65,9	70,4	67,8	73,3	53,9	45,4	42,4
Газ природний, млрд м ³	68,4	71,1	63,5	55,9	53,4	38,6	31,6	27,8
Нафта сира (включаючи газовий конденсат), млн т	9,4	22,4	10,8	11,3	4,8	2,3	3,0	3,0
Бензин моторний, млн т	2,9	3,7	5,1*	4,6*	4,2*	3,1*	1,8*	1,7
Газойлі (паливо дизельне), млн т	4,9	5,6	6,2	5,7	6,3	5,4	5,4	5,8
Мазути топкові важкі, млн т	1,2	0,7	1,2	0,8	3,2	1,4	2,4	8,7
Гас, млн т	0,2	0,1	0,4	0,3	3,2	1,4	...	2,8
Торф неагломерований паливний, млн т умовної вологості	0,4	0,4	0,3	0,4	4,3	4,4	4,2	4,4
Дрова для опалення, млн м ³ щільних	2,6	3,0	2,7	2,5	2,8	2,9	4,2	4,1

* з урахуванням обсягів продажу населенню через автозаправні станції

Чим багата Україна – Джерело: [https://ridna.ua/2015/08/chym-bahata-ukrajina-na-zahodi-je-zoloto-i-burshtyn-na-shodi-sil-a-v-tsentri-uran/]

Вугілля

Львівсько-Волинський вугільний басейн
Донецький вугільний басейн
Дніпровський буровугільний басейн

Нафта й газ

Передкарпатська нафто-газоносна область
Причорноморсько-Кримська нафто-газоносна провінція
Дніпровсько-Донецька нафто-газоносна область

Родовища руд чорних металів

Залізородні басейни України:

Криворізький (Дніпропетровська обл.)
Білозерський (Донецька обл.)
Кременчуцький (Полтавська обл.)
Керченський (АР Крим)

Гірничо-збагачувальні комбінати (ГЗК), які видобувають залізовмісну руду:

Інгулецький
Південний
Північний
Центральний
“Свраз Суха Балка”
Єриствський
Полтавський
Біланівський
Комиш-Бурунський – м. Керч

м. Кривий Ріг
м. Горішні Плавні

Марганцеві руди

Нікопольський марганцевий басейн (Запорізька обл.)
Великоткмацьке родовище (Дніпропетровська обл.)

Гірничо-збагачувальні комбінати (ГЗК), які видобувають марганцеву руду:

Покровський (колишня назва Орджонікідзевський) ГЗК
Марганецький ГЗК

Побузький ГЗК (виробництво феронікелю) Кіровоградська обл.

Родовища руд кольорових металів

Ільменітові руди з вмістом титану та рідкоземельних металів

Іршанський ГЗК
Вільногірський ГЗК
Демури́нський ГЗК (Вовчанське родовище титано-цирконових руд) Дніпропетровська обл.

Житомирська обл.

Уран

Кіровоградський урановорудний район
Жовторіченське родовище

Черкаська обл.

Гірничо-збагачувальний комбінат, який видобуває природний уран:

Східний ГЗК

Кам'яна сіль

Солотвинське родовище (Закарпатська обл.)
Слов'янське родовище (Донецька обл.)
Артемівське родовище (Донецька обл.)
Озеро Сиваш (АР Крим)

Золото

Мужіївське родовище (Закарпатська обл.)
Майське родовище (Одеська обл.)
Клинцівське родовище (Кіровоградська обл.)
Сергіївське родовище (Дніпропетровська обл.)

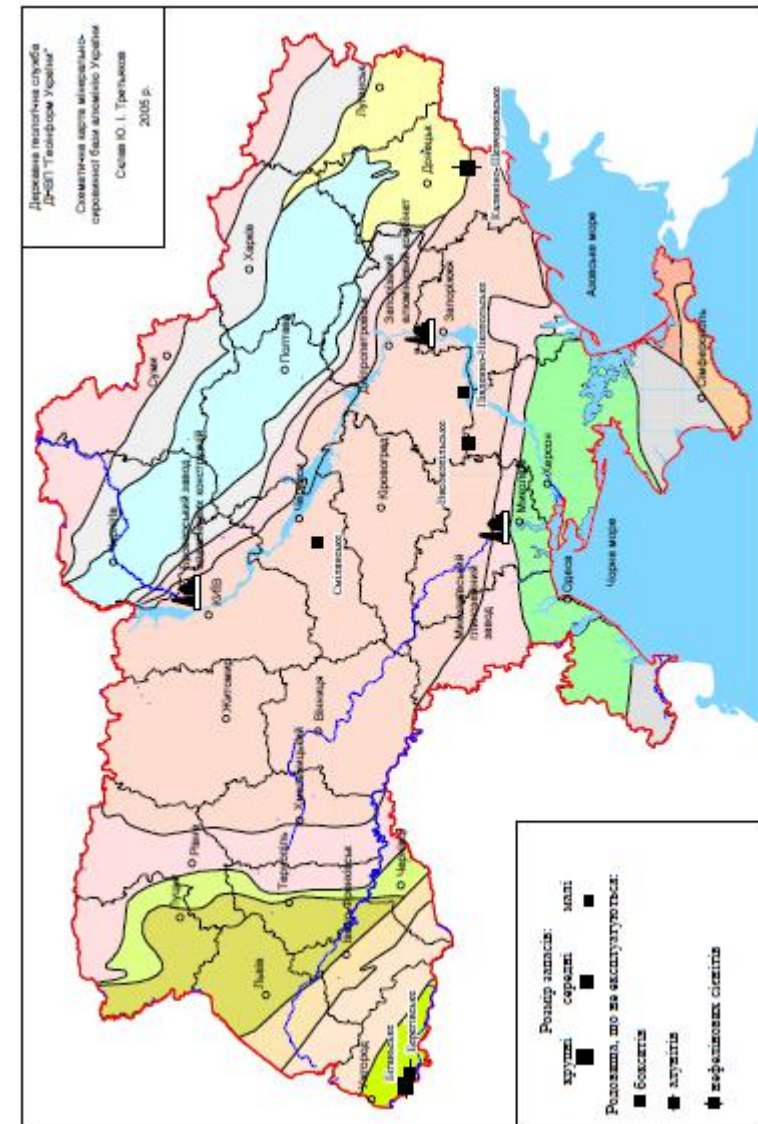
Сірка

Передкарпатський сірконосний басейн

Буригги

Клесівське родовище }
Дубровицьке родовище } Рівненська обл.

Рис. 4.1. Мінерально-сировинна база виробництва алюмінію в Україні



Додаток 5

Таблиця 4.1.
Урожайність основних сільськогосподарських культур у 1940–2019 рр., ц / 1 га

Роки	Зернові культури	Цукрові буряки	Соняшник	Картопля	Овочі	Плоди та ягоди	Виноград
1940	12,4	159	13,1	101	113	22,8	21,8
1950	10,2	168	8,1	107	62	21,2	13,1
1960	15,5	199	10,6	89	103	22,1	34,3
1970	22,8	252	14,8	99	120	25,9	37,6
1980	22,5	213	13,0	79	146	28,7	51,0
1990	35,1	276	15,8	117	149	42,7	58,3
2000	19,4	177	12,2	122	112	38,4	51,7
2010	26,9	279	15,0	132	174	78,2	60,3
2014	43,7	477	19,4	176	208	95,2	98,6
2016	46,1	482	22,4	166	211	101,9	88,4
2018	47,4	509	23,0	171	214	128,4	114,9
2019	49,1	461	25,6	155	214	108,1	92,7
<i>Зміна врожайності, разів:</i>							
2019/1940							
2019/1990							
2019/2000							

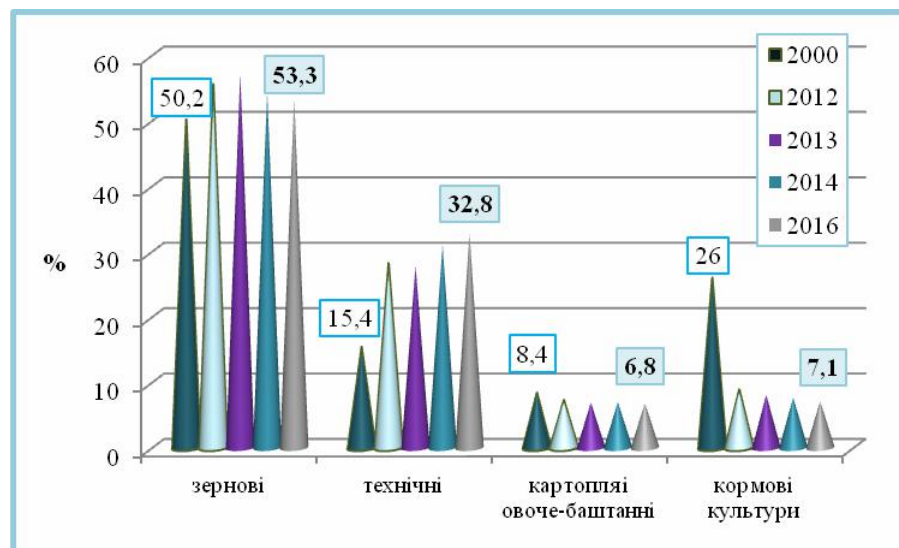
Таблиця 4.2.

Виробництво основних видів продукції тваринництва у 1940–2019 рр.

Роки	М'ясо (у забійній вазі), тис. т	Молоко, тис. т	Яйця, млн. штук	Вовна, т
1940	1127	7114	3273	13454
1950	1195	6804	3490	11884
1960	2068	13995	7187	27583
1970	2850	18712	9202	24837
1980	3500	21112	14606	27243
1990	4358	24508	16287	29804
2000	1663	12658	8809	3400
2010	2059	11249	17052	4192
2014	2360	11133	19587	2602
2016	2324	10382	15100	2072
2018	2355	10064	16132	1908
2019	2492	9663	16678	1734
<i>Зміна виробництва, разів</i>				
2019/1940				
2019/1990				
2019/2000				

Рисунок 4.1.

Зміна структури посівних площ сільськогосподарських культур



У 2017 р. посівні площі в Україні склали 27 585 тис. га;
з них 14624 тис. га було відведено під зернові;
9 259 тис. га – під технічні культури;
1844 тис. га – під картоплю та овоче-баштанні;
1858 тис. га – під кормові культури.

У 2019 р. посівні площі в Україні склали 28 001 тис. га;
з них 15 318 тис. га було відведено під зернові;
9 130 тис. га – під технічні культури;
1 828 тис. га – під картоплю та овоче-баштанні;
1 725 тис. га – під кормові культури.

Таблиця 4.3.
Урожайність зернових культур в Україні у 2019 р.

ц/га

	Культури зернові та зернобобові	у тому числі	
		пшениця	кукурудза на зерно
Україна	49,1	41,6	71,9
Автономна Республіка Крим області
Вінницька	67,9	55,2	86,7
Волинська	43,4	43,9	93,3
Дніпропетровська	38,1	37,0	48,5
Донецька	33,9	37,2	36,3
Житомирська	58,9	48,2	84,1
Закарпатська	47,1	34,0	57,8
Запорізька	34,3	35,9	54,9
Івано-Франківська	50,1	45,2	68,8
Київська	66,0	51,7	82,9
Кіровоградська	50,4	43,8	62,9
Луганська	35,5	36,2	45,1
Львівська	51,5	47,8	80,9
Миколаївська	35,3	36,3	44,2
Одеська	31,0	30,5	43,4
Полтавська	60,2	48,0	69,8
Рівненська	51,2	44,1	80,3
Сумська	65,1	48,3	79,8
Тернопільська	57,3	51,1	91,9
Харківська	42,2	42,1	53,8
Херсонська	36,2	34,0	83,3
Хмельницька	65,9	57,4	94,1
Черкаська	66,7	54,4	77,3
Чернівецька	49,7	41,9	63,4
Чернігівська	65,3	46,3	79,5

Таблиця 4.4.

Розподіл продукції сільського господарства за регіонами

	2000	2005	2007	2009	2011	2014	2016	2019
	1990 р. = 100%							
Україна	53,4	63,5	60,9	70,0	82,6	92,6	93,8	...
Автономна Республіка Крим області	43,6	46,6	54,4	67,4	73,3
Вінницька	53,8	59,0	57,8	70,6	85,0	111,9	120,2	...
Волинська	54,9	62,8	63,5	64,7	72,7	84,8	82,5	...
Дніпропетровська	55,0	73,8	66,8	83,0	99,0	97,4	103,8	...
Донецька	56,8	71,4	61,4	67,1	82,3	76,7	53,9	...
Житомирська	51,8	54,7	51,5	56,9	65,1	79,6	84,8	...
Закарпатська	78,2	89,0	87,9	93,7	96,7	103,0	94,8	...
Запорізька	47,6	58,8	49,1	57,7	67,8	71,4	77,0	...
Івано-Франківська	73,4	77,2	81,3	82,1	94,3	108,7	105,5	...
Київська	54,0	71,5	78,5	81,1	96,2	112,1	109,8	...
Кіровоградська	48,6	67,8	49,6	67,1	85,4	91,2	97,5	...
Луганська	41,2	61,3	53,9	56,0	64,2	53,7	49,9	...
Львівська	67,3	68,6	72,6	73,9	81,2	89,8	89,4	...
Миколаївська	41,4	57,1	38,6	69,2	78,8	82,5	91,5	...
Одеська	58,2	66,0	42,8	62,6	73,7	81,3	87,4	...
Полтавська	43,5	63,5	67,2	75,5	92,2	95,9	106,4	...
Рівненська	56,7	61,6	66,4	67,9	77,4	89,1	86,8	...
Сумська	50,9	50,8	50,7	54,1	67,0	88,0	86,8	...
Тернопільська	55,3	55,1	61,9	64,1	76,5	96,2	89,4	...
Харківська	55,8	71,3	67,0	64,1	84,9	96,6	100,1	...
Херсонська	53,6	61,9	52,8	75,9	96,3	99,7	108,6	...
Хмельницька	57,8	54,6	61,1	65,5	75,8	104,2	98,3	...
Черкаська	57,9	72,9	73,4	104,0	128,5	130,5	132,9	...
Чернівецька	63,3	70,5	75,1	78,1	89,9	97,9	89,2	...
Чернігівська	49,0	54,3	57,1	58,4	66,2	79,2	81,2	...

Таблиця 4.5.

Рівень рентабельності основних видів продукції
сільського господарства
у сільськогосподарських підприємствах

(відсотків)

	2000	2004	2008	2012	2014	2017	2019
	<i>р о к и</i>						
Зерно	64,8	20,1	16,4	15,2	25,8	25,0	11,8
Насіння соняшнику	52,2	45,2	18,4	45,8	36,5	41,3	23,5
Цукрові буряки (фабричні)	6,1	-0,8	7,1	15,7	17,9	12,4	-15,4
Овочі відкритого ґрунту	-1,7	-5,0	11,1	-6,8	16,7	9,9	2,8
Картопля	14,0	-0,7	7,9	-21,5	9,2	10,0	15,4
Плоди	-1,1	8,4	13,9	8,8	65,8	35,4	6,2
Виноград	62,7	8,7	58,8	72,6	61,0	51,6	-7,2
Молоко і молочні продукти	-6,0	-0,4	4,1	2,3	11,0	26,9	20,6
М'ясо великої рогатої худоби	-42,3	-33,8	-24,1	-29,5	-35,9	3,4	-27,1
свиней	-44,3	-14,4	0,3	2,0	5,6	3,5	4,7
овець та кіз	-46,4	-44,3	-38,6	-40,0	-52,2	-39,6	-39,7
птиці	-33,2	3,8	-11,3	-7,2	-15,4	7,0	-3,7
Яйця курячі	10,6	15,2	13,0	52,6	58,8	-9,0	-23,5
Вовна	-75,8	-74,7	-74,7	-61,0	-75,1	-69,8	-71,1

Додаток 5

Таблиця 5.1.

Порівняльна таблиця дев'яти економічних районів України
за рядом показників

Економічні райони	Показники						
	Площа району	Кількість населення	Рівень урбанізації	Обсяги міграції населення	Частка ВРП району у ВВП країни	Обсяги продукції с/г	Галузі та центри спеціалізації
	тис. км ²	тис. осіб	%	осіб	%	%	галузі, центри
1. Донецький							
2. Придніпровський							
3. Північно-Східний							
4. Центрально-Поліський							
5. Причорноморський							
6. Карпатський							
7. Подільський							
8. Центрально-Український							
9. Західно-Поліський							