

УДК 910.4:379.85(477)

ОЦІНКА ТУРИСТИЧНО-РЕКРЕАЦІЙНИХ ЗОН ПЕЧЕРНОГО РЕГІОНУ ПОДІЛЛЯ

А. Ховалко

*Львівський національний університет імені Івана Франка,
м. Львів, Україна*

Запропонована багатофакторна оцінка туристично-рекреаційних зон печерного Подільського регіону дає змогу обґрунтовано планувати рекреаційно-туристичну діяльність як на сучасному етапі експлуатації території, так і в перспективі, конкретизувати туристично-рекреаційну діяльність в регіоні й спрямувати фінансові потоки у найбільш слабкі або найбільш перспективні ділянки. На підставі оцінки виокремлення зон можна локально виявити перспективні напрями організаційної діяльності, що сприятиме обґрунтованій оптимізації рекреаційно-туристичного розвитку у відомому печерному регіоні.

Ключові слова: Подільський печерний регіон, спелеотуризм, спелеоресурси, зонування печерного регіону, природно-рекреаційний об'єкт, рекреаційно-експлуатаційна оцінка.

Оцінка туристично-рекреаційного використання будь-якої території завжди багатофакторна й передбачає на безпосередній контакт з рекреантами. Оскільки туристично-рекреаційна діяльність на теренах України належить до найбільш економічно стабільних і таких, що розвиваються доволі швидкими темпами, галузей, то оцінювання її потенціалу для рекреаційно перспективних територій актуальне й своєчасне. Особливо актуальними пропонувані дослідження є для Подільського регіону, де знаходяться одні з найбільших в світі гіпсових печерних систем. Обґрунтоване дослідження розвитку туристично-рекреаційної діяльності в Подільському печерному регіоні сприятиме удосконаленню загальних методологічних і методичних засад вивчення й оптимізації цієї діяльності. Крім того, надзвичайно перспективною є діяльність економічного характеру, спроможна забезпечити збільшення кількості робочих місць у регіоні і залучити значні фінансові надходження.

Подільський печерно-рекреаційний регіон як цілісна структура ще не досліджувався. Водночас наукових публікацій, що стосуються тих чи інших проблем є чимало. До них належать праці В.Н. Андрейчука, О.П. Гавриленка, Д. Горняткевича, І.М. Гуньовського, В.Н. Дублянського, В.О. Радзівеського, Б. Рідша, М.П. Савчина та ін.

Оцінка Подільського печерного регіону ґрунтується на виокремленні туристично-рекреаційних зон, тобто на зонуванні. Зонування – це спосіб оптимізації умов існування людини шляхом поділу території (наприклад, міста, району, промислового підприємства, заповідної ділянки) на зони, які мають різне функціональне призначення. Зонування належить до функціональної диференціації території за способом використання або наявністю відповідного ресурсу.

Зонування функціональне – це таке розчленування планувальної території на функціональні зони, за якого за кожною зоною може бути закріплений переважний вид її господарського використання на досить далеку перспективу. Прийнято ви-

окремлювати три типи функціональних зон: інтенсивного господарського використання; екстенсивного господарського використання; обмеженого використання за максимального збереження природних ландшафтів [2].

При зонуванні туристично-рекреаційного печерного регіону Поділля враховувались такі особливості: наявність печерних систем (з урахування їх загальної привабливості); наявність транспортного сполучення; наявність (або можливість) стаціонарного обслуговування; наявність сервісного обслуговування.

Усі перелічені ознаки взаємопов'язані й утворюють цілісну системну організацію, яка характеризується як внутрішніми, так і зовнішніми зв'язками. У зовнішній структурі вирізняються центральна підзона з печерною системою та периферійна у вигляді стаціонарних обслуговуючо-відпочинкових забудов, сервісної системи та транспортного забезпечення. Внутрішня структура, як правило, децентралізована і зв'язана лише транспортними потоками, які уможливають спрямоване переміщення рекреантів.

Загальна структура зонування Подільського туристично-рекреаційного печерного регіону дає підстави стверджувати, що цей регіон надзвичайно перспективний для розвитку міжнародного туризму. В його межах доцільно виокремити десять туристично-рекреаційних зон: Чортківську, Товстівську, Борщівську, Кривченську, Мельниця-Подільську, Золотопотіцьку, Заліщицьку, Заставненську, Новоселицьку і Кам'янець-Подільську. Оцінювання цих зон за якістю спелеотуристичного використання (табл. 1; рис. 1) свідчить про те, що вони суттєво відрізняються як за спелеоресурсами, так і за сервісним і пізнавальним (та й за іншими критеріями) обслуговуванням.

Згідно з одержаними комплексними бальними оцінками, зони можна поділити на три оцінних класи: добрий, задовільний та умовно задовільний. До першого класу належать Кам'янець-Подільська, Чортківська, Золотопотіцька і Борщівська зони; до другого – Мельниця-Подільська, Заліщицька, Заставненська і Новоселицька зони і до третього – Товстівська і Кривченська зони.

Диференціація оцінок за критерієм можливого спелеотуристичного використання окремих зон Подільського печерного регіону головно залежить від рівня можливого їх сервісного обслуговування. Наприклад, Кривченська зона, попри максимальну оцінку спелеотуристичних ресурсів, явно відстає за сервісним обслуговуванням.

Організаційною основою пропонованого зонування Подільського печерного регіону як взаємопов'язаної системи становить не тільки наявність печерних утворень, а й транспортний елемент. Залізнична та автомобільна транспортні системи пронизують виокремлені зони, розширюючи можливості реалізації повноцілних туристичних проєктів, орієнтованих на найбільш повне ознайомлення не лише з спелеоресурсами краю, а й з його культурою, історією, традиціями тощо.

Інтенсивність використання Подільського печерного регіону надзвичайно низька, що зумовлено кількома причинами:

- необладнаністю печерних систем, їх невідповідністю вимогам безпеки спелеотуристів;
- гострою нестачею кваліфікованих гідів-провідників по печерних лабіринтах;
- відсутністю сервісного обслуговування;
- відсутністю рекламного забезпечення.

Аналіз оцінок туристичних зон Подільського печерного регіону (див. табл. 1) дає

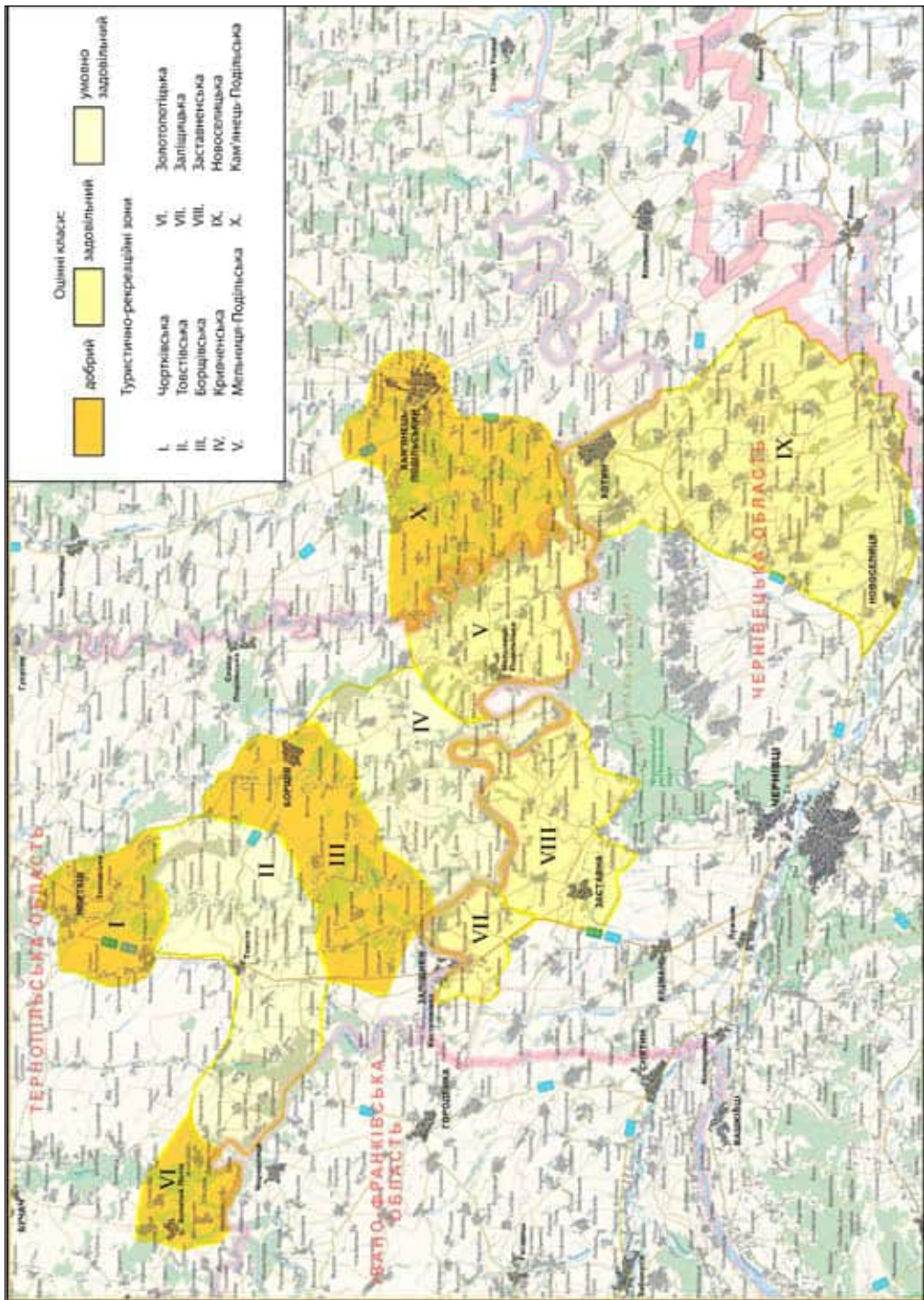


Рис. 2. Оцінка туристично-рекреаційних зон Подільського печерного регіону

Таблиця 1

Оцінка туристично-рекреаційних зон Подільського печерного регіону, балів

Туристично-рекреаційна зона	Типи цінних туристично-рекреаційних об'єктів											Загальна оцінка																
	Рівень можливості впровадження печерного туризму	Цікаві об'єкти природи					Пам'ятки архітектури, історії та культури						Туристичні місяці	Туристична інфраструктура														
		1	2	3	4	5	1	2	3	4	5			6	7	8	9	10	11	12	1	2	3	4	5	6	7	8
Чортківська	6	X	0	0	0	0	X	0	0	0	0	0	X	0	0	0	X	X	X	X	X	X	X	X	X	X	X	19
Товстівська	4	0	0	X	0	0	0	X	0	0	0	0	0	0	0	0	X	X	X	X	X	X	X	X	X	X	X	13
Борщівська	6	0	0	X	X	0	0	X	X	X	X	X	X	X	X	X	X	X	X	X	X	X	X	X	X	X	X	19
Кривченська	6	X	0	0	X	0	0	X	0	0	0	0	0	X	0	0	X	X	X	X	X	X	X	X	X	X	X	12
Мельницька	4	X	0	0	0	X	0	0	0	0	0	0	0	X	0	0	X	X	X	X	X	X	X	X	X	X	X	15
Подільська																												
Золотопотіська	4	X	0	X	X	X	X	X	0	0	0	0	0	X	0	0	X	X	X	X	X	X	X	X	X	X	X	19
Заліщицька	2	X	0	0	0	0	X	X	0	0	0	0	0	X	0	0	X	X	X	X	X	X	X	X	X	X	X	14
Заставненська	6	X	0	0	0	X	0	0	X	0	0	0	0	X	0	0	X	X	X	X	X	X	X	X	X	X	X	17
Новоселицька	6	0	0	0	0	0	0	X	0	0	0	0	0	X	0	0	X	X	X	X	X	X	X	X	X	X	X	14
Кам'янець-Подільська	4	0	X	X	0	0	X	X	X	X	X	X	X	X	X	X	X	X	X	X	X	X	X	X	X	X	X	23

Примітка: 1. Наявний рівень можливості впровадження печерного туризму.

Цікаві об'єкти природи: 1. Геологічні відслонення. 2. Товтрові горби і горби = останці. 3. Скелі. 4. Каньйони. 5. Водоспади.

Пам'ятки архітектури, історії та культури: 1. Монастирі. 2. Церкви (костели, синагоги, дерев'яні храми). 3. Скельні храми і монастирі. 4. Археологічні об'єкти. 5. Давньоруські городища. 6. Замки і фортеці. 7. Палаці. 8. Пам'ятки і пам'ятні знаки. 9. Місця історичних битв. 10. Місця народження відомих людей. 11. Центри народних ремесел.

Туристичні місяці: 1. Релігійне паломництво. 2. Етнофестивалі та ярмарки.

Туристична інфраструктура: 1. Інформаційні центри. 2. Музеї. 3. Театри. 4. Готелі. 5. Кемпінги. 6. Санаторії і пансіонати. 7.

Туристичні бази. 8. Агрооселі зеленого туризму. 9. Автобусні вокзали. 10. Залізничні вокзал.

підстави стверджувати, що реально поліпшити ситуацію можна лише в межах блоку туристичної інфраструктури. При цьому поліпшення головно можливе за рахунок удосконалення (оновлення, будівництва) готельного господарства, кемпінгів, санаторіїв і пансіонатів, туристичних баз, поживлення зеленого туризму (агрооселі), а також розширення, модернізації та будівництва нових автобусних вокзалів.

При цьому перспективним є підвищення оцінної якості виокремлених рекреаційних зон за рахунок реконструкцій існуючих і будівництва нових санаторіїв, пансіонатів, кемпінгів (це дасть змогу підвищити оцінки до 9 балів); будівництва нових туристичних баз і залучення нових агроосель зеленого туризму (5-6 балів); поліпшення ситуації в готельному господарстві та спорудження автовокзалів (4-3 бали). Як наслідок загальна оцінка можливостей туристично-рекреаційних зон Подільського печерного регіону підвищиться на 1-6 балів (табл. 2; рис. 2).

Таблиця 2

**Можливе підвищення рекреаційно-експлуатаційної оцінки
рекреаційно-туристичних зон Подільського печерного регіону**

№ з/п	Туристично-рекреаційна зона	Туристична інфраструктура						Сучасна оцінка	Перспективна оцінка
		види інфраструктури, в яких можливе поліпшення							
		4	5	6	7	8	9		
<i>I</i>	<i>2</i>	<i>3</i>	<i>4</i>	<i>5</i>	<i>6</i>	<i>7</i>	<i>8</i>	<i>9</i>	<i>10</i>
I.	Чортківська		2	2	3			19	22
II.	Товстівська	1		2	2	3	1	13	18
III.	Борщівська		3	3		2		19	22
IV.	Кривченська	1	2	1	1	3	1	12	18
V.	Мельниця-Подільська		2	2				15	17
VI.	Золотопотіцька	2		1	2	2	1	19	20
<i>I</i>	<i>2</i>	<i>3</i>	<i>4</i>	<i>5</i>	<i>6</i>	<i>7</i>	<i>8</i>	<i>9</i>	<i>10</i>
VII.	Заліщицька	2	3	2		3		14	18
VIII.	Заставненська		2	1	2	3		17	21
IX.	Новоселицька	1	2			3	1	14	18
X.	Кам'янець-Подільська	3				2	2	23	26

Примітка: 4. Готелі. 5. Кемпінги. 6. Санаторії і пансіонати. 7. Туристичні бази. 8. Агрооселі зеленого туризму. 9. Автобусні вокзали.

Оцінки можливостей поліпшення рекреаційної ситуації: 3 – дуже добрі; 2 – умовно добрі; 1 – посередні.

Отже, оцінний рейтинг виокремлених туристично-рекреаційних зон зростає. Зокрема, до першого класу перейде Заставненська зона, до другого – всі інші зони.

Подільський печерний регіон має унікальні можливості для розвитку туристично-рекреаційної діяльності. Проведена оцінка виокремлених нами зон за наявністю й перспективністю їх використання у розвитку туристично-рекреаційної діяльності свідчить, що тут існує значний потенціал і значні перспективи для роз-

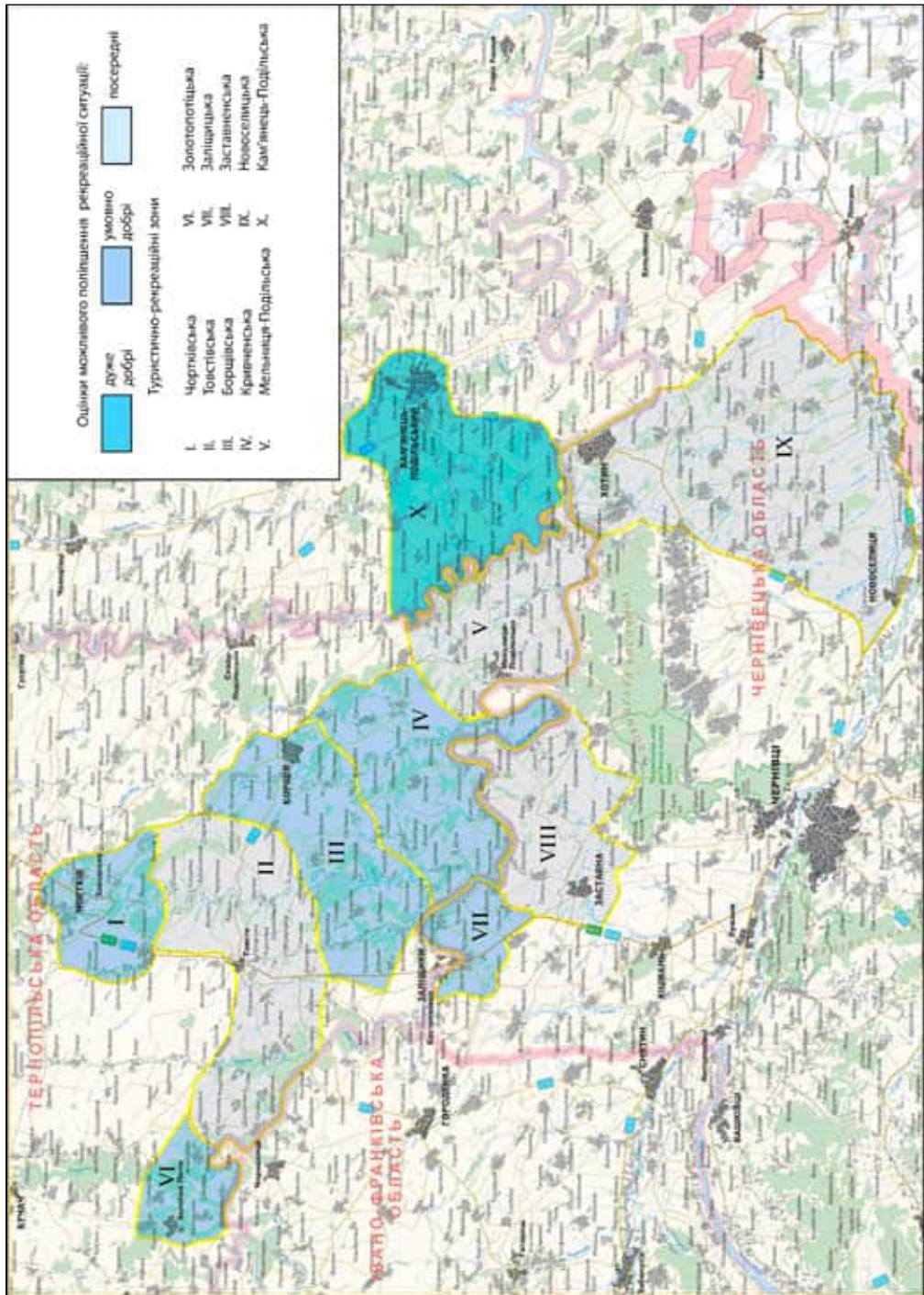


Рис. 2. Можливе підвищення рекреаційно-експлуатаційної оцінки туристично-рекреаційних зон Подільського печерного регіону

витку навіть за сучасних умов. Залучення відносно невеликих коштів сприятиме значному підвищенню оцінних параметрів зон і таким чином підвищенню потенціалу їх використання.

СПИСОК ВИКОРИСТАНОЇ ЛІТЕРАТУРИ

1. *Андрейчук В. Н.* Некоторые закономерности спелеогенеза на юге Подольско-Буковинской карстовой области // Пещеры. Методика изучения: Межвуз. сб. науч. тр. – Пермь: Перм. ун-т, 1986. – С. 17-24.
2. *Гавриленко О.П.* Геоекологічне обґрунтування проєктів природокористування. – 2-ге вид., випр. і доп. – К.: Ніка-Центр, 2007. – 432 с.
3. *Горняткевич Д.* Пещеры в Кривчу // Літопис Борщівщини. – Вип. 4. – . Борщів: КТ / Д. Горняткевич. – Джерело, 1993. – С. 40-44.
4. *Гунёвский И.М.* О Кривченской пещере в гипсах // Географический сборник / И.М. Гуневский. – Львов, 1963. – С. 28-32.
5. *Дублянский В.Н.* Карстовые пещеры Среднего Приднестров'я // Вопросы изучения карста Русской равнины / В.Н. Дублянский. – М., 1965. – С. 99-110.
6. *Радзієвський В.О.* У печерних лабіринтах Тернопільщини / В.О. Радзієвський. – К.: Здоров'я, 1967. – 85 с.
7. *Рідуш Б.* Пещеры Буковини у працях дослідників ХІХ ст. і сучасний стан їхнього дослідження // Буковинський історико-етнографічний вісник. - Вип. 2. - Чернівці, 1996. –С. 47-53.
8. *Савчин М.П.* Пещера Оптимістична на Поділлі // Карст України. Фізична географія та геоморфологія / М.П. Савчин, І.М. Гуньовский. – К., 1970. - Вип. 4. – С. 38-41.

*Стаття: надійшла до редколегії 25.05.2012
прийнята до друку 06.06.2012*

TOURIST AND RECREATIONAL ZONES OF THE SPELAEAN REGION OF PODILLYA ASSESSMENT

A. Khovalko

*Lviv National University named after Ivan Franko
Lviv, Ukraine*

The multi-factoral assessment of the determined tourist and recreational zones of the spelean region of Podillya is submitted in this paper. It will help in the tourist activity planning. This approach will help to concretize tourist activity in the region and concentrate the financial flows in either the weakest or the most perspective areas. The cited assessment of those zones helps to determine the perspective organizational directions, which will help to optimize the tourist development in the famous spelean region.

Key words: Podillya spelean region, cave tourism, cave resources, spelean region zoning, natural-recreational object, recreational assessment.

ОЦЕНКА ТУРИСТИЧЕСКИ-РЕКРЕАЦИОННЫХ ЗОН ПЕЩЕРНОГО РЕГИОНА ПОДОЛЬЯ

А. Ховалко

*Львовский национальный университет имени Ивана Франко,
г. Львов, Украина*

В работе дана многофакторная оценка выделенных туристически-рекреационных зон пещерного Подольского региона, который позволит обоснованно планировать рекреационно-туристическую деятельность как на современном этапе эксплуатации территории, так и в перспективе. Такой подход позволяет конкретизировать туристически-рекреационную деятельность в регионе и сконцентрировать финансовые потоки на наиболее слабые, или наиболее перспективные участки. Приведена оценка выделенных зон позволяет локально обнаружить перспективные направления организационной деятельности, которая будет способствовать обоснованной оптимизации рекреационно-туристическому развитию в известном пещерном регионе.

Ключевые слова: Подольский пещерный регион, спелеотуризм, спелеоресурси, зонирование пещерного региона, естественно рекреационный объект, рекреационно-эксплуатационная оценка.