

4.3. ЕКОЛОГІЧНА МЕРЕЖА

*Брусак Віталій, Кричевська Діана,
Сенчина Богдана*

Досвід природоохоронної діяльності європейських держав свідчить, що екологічні мережі стали інструментами впровадження Всеєвропейської стратегії збереження біологічного та ландшафтного різноманіття [4]. Розбудову екологічних мереж розглядають як багатоаспектний процес, який передбачає законодавче, науково-методичне та соціально-економічне забезпечення. В останні роки в Україні, як і в усьому світі, важливе значення має розвиток екологічної мережі. Вважається, що концепція екомережі є інтегральною у справі збереження природного середовища, оптимізації ландшафтів, збереження генофонду живої природи та поліпшення стану довкілля, закономірним і вищим етапом розвитку заповідної справи.

В Україні прийнято Закони «Про Загальнодержавну програму формування національної екологічної мережі України на 2000–2015 роки» (2000) [5] і «Про екологічну мережу України» (2004) [6] та Генеральну схему планування території України (2002), невід'ємною частиною якої є екологічна мережа. Міністерство екології і природних ресурсів (Мінприроди) України затвердило методичні рекомендації «Формування регіональних схем екомережі» (2004).

У методологічному плані формування екологічної мережі Львівської області ґрунтується на національній концепції розбудови екомережі, в якій головну роль у виділенні ключових територій (природних ядер) відіграють існуючі та запроєктовані природно-заповідні території. В європейських концепціях формування екомереж природоохоронні території відіграють додаткову роль у визначенні місцеположення елементів екомережі, зокрема ключових територій, а визначальну роль у плануванні просторової структури екомережі відіграють дані щодо розміщення непорушених господарською діяльністю природних екосистем, рідкісних біотопів, ареалів і локалітетів раритетних видів флори і фауни, міграційних шляхів тварин.

Законом «Про Загальнодержавну програму формування національної екологічної мережі України на 2000–2015 роки» визначено 14 природних регіонів (Карпатський, Кримський гірський, Західнополіський, Центральний Поліський, Східний Поліський, Подільський, Середньодніпровський, Придонецький, Донецько-Приазовський, Таврійський, Нижньодністровський, Нижньодунайський, Азовський і Чорно-

морський) і вісім природних коридорів (Поліський, Галицько-Слобожанський, Південноукраїнський, Прибережноморський, Дністровський, Бузький, Дніпровський і Сіверсько-Донецький) як основні елементи національної екологічної мережі загальнодержавного значення [5].

Львівщина розташована на крайньому заході України, тому відіграє вкрай важливу роль в інтеграції екологічної мережі держави у Загальноєвропейську екомережу шляхом сполучення Карпатського, Галицько-Слобожанського та Бузького екологічних коридорів національного рівня з екокоридорами сусідньої Польщі у межах транскордонних природоохоронних територій.

Структурні елементи екомережі, принципи й етапи її формування. Правова основа формування екологічної мережі держави — закони України «Про екологічну мережу України» (2004), «Про охорону навколишнього природного середовища» (1991), «Про природно-заповідний фонд України» (1992), «Про тваринний світ» (1993), «Про рослинний світ» (1999), Земельний кодекс України (2002), Лісовий кодекс України (1994) і Водний кодекс України (1995).

Екологічна мережа — єдина територіальна система, яка утворюється для поліпшення умов для формування та відновлення довкілля, підвищення природно-ресурсного потенціалу території України, збереження ландшафтного та біорізноманіття, місць оселення та зростання цінних видів тваринного і рослинного світів, генетичного фонду, шляхів міграції тварин через поєднання територій та об'єктів природно-заповідного фонду, а також інших територій, які мають особливу цінність для охорони довкілля і, відповідно до законів та міжнародних зобов'язань України, підлягають особливій охороні [6]. Важливий принцип побудови екомережі — визначення природного каркасу певного регіону, на підставі якого окреслюються структурні елементи екомережі, що об'єднують різні її об'єкти. Відповідно до свого значення, структурні елементи екологічної мережі поділяються на п'ять рівнів: біосферний, європейський, національний, регіональний та локальний [17, 18].

Структурні елементи екомережі — території екомережі, що відрізняються за своїми функціями. До структурних елементів екомережі належать ключові, сполучні, буферні та відновлювані території. Ключові території (природні ядра) забезпечують збереження найцінніших і типових для конкретного регіону компонентів ландшафтного й біорізноманіття. Сполучні території (екокоридори) поєднують між собою ключові території, забезпечують міграцію тварин та обмін генетичного матеріалу. Буферні території захищають ключові та сполучні території від зовнішніх впливів. Відновлювані території забезпечують формування просторової цілісності екомережі і є територіями, для яких мають бути виконані першочергові заходи щодо відтворення первинного природного стану [6].

Об'єкт екомережі — окрема складова частина екомережі, яка має ознаки просторового об'єкта (певну площу, межі, характеристики). До об'єктів екомережі належать території й об'єкти природно-заповідного фонду, водного фонду, лісового

фонду, сільськогосподарські угіддя екстенсивного використання (пасовища, сіножаті) тощо [6].

Формування, збереження та використання екомережі відбувається відповідно до таких головних *принципів*:

- а) забезпечення цілісності екосистемних функцій складових елементів екомережі;
- б) збереження й екологічно збалансоване використання природних ресурсів на території екомережі;
- в) зупинення втрат природних і напівприродних територій (зайнятих рослинними угрупованнями природного походження та комплексами, зміненими в процесі людської діяльності), розширення площі території екомережі;
- г) забезпечення державної підтримки, стимулювання суб'єктів господарювання у разі створення на їхніх землях територій та об'єктів природно-заповідного фонду, інших територій, що підлягають особливій охороні, розвитку екомережі;
- ґ) забезпечення участі громадян та їхніх об'єднань у розробленні пропозицій і прийнятті рішень щодо формування, збереження та використання екомережі;
- д) забезпечення поєднання національної екомережі з екомережами суміжних країн, які входять до Всеєвропейської екомережі, всебічний розвиток міжнародної співпраці у цій сфері;
- е) удосконалення складу земель України шляхом забезпечення науково-обґрунтованого співвідношення між різними категоріями земель;
- є) системне врахування екологічних, соціальних та економічних інтересів суспільства [6].

Національну екологічну мережу планувалось сформувати у два етапи: перший — 2000–2005 рр., другий — 2006–2015 рр. [5].

На першому етапі передбачали зростання площі окремих елементів національної екомережі, запровадження засобів створення нових ділянок територій, які підлягають особливій охороні, введення нормативно-правової бази щодо формування національної екологічної мережі, виконання комплексу необхідних наукових робіт та організаційних заходів.

На другому етапі планували виконати комплекс робіт щодо зростання площі національної екомережі до обумовленого рівня та виконання системи природоохоронних заходів щодо відтворення природних комплексів у межах цієї мережі.

Важливим показником формування національної екомережі є зміна площі природно-заповідного фонду (ПЗФ) України. Планували, що у 2005 р. цей показник становитиме 4225 тис.га (7,1% від площі держави), а в 2015 р. — 6275 тис. га (10,4%). Проте станом на 1 січня 2017 р. ПЗФ держави становить тільки 6,6%, що свідчить про значні труднощі у формуванні національної екологічної мережі.

Упродовж 1998–2005 рр. різні дослідники — Ю. Шеляг-Сосонко, Г. Парчук, Я. Мовчан та інші (1999), Ю. Р. Шеляг-Сосонко, О. В. Дудкін, М. М. Коржнев та інші (2005), О. О. Кагало (2008) розробляли принципи побудови та проект схеми екомережі України національного рівня [7, 14, 17]. У 2002 р. екологічна мережа стала невід’ємною частиною Генеральної схеми планування території України. Водночас С. Ю. Попович, (1998, 1999, 2007), В. П. Брусак, Ю. В. Зінько, Д. А. Кричевська (2008, 2009) досліджували питання формування екомережі Українських Карпат [1, 2, 9, 10], а Ю. Чорнобай, А. Малиновський, П. Третяк (2009) — розбудови екомережі на Львівщині [16]. У 2007 р. колектив дослідників з областей Карпатського регіону та Національного університету «Києво-Могилянська академія» науково опрацювали заходи щодо створення Карпатської екомережі (національний рівень) [8]. Зазначені напрацювання стали основою розробки регіональної програми формування екомережі Львівщини.

Стан формування екомережі Львівщини. Формування екологічної мережі Львівщини відбувається згідно з Регіональною програмою формування екологічної мережі Львівської області на 2007–2015 роки (затверджена рішенням Львівської обласної ради від 13 липня 2007 р. № 340) [11], яка тісно пов’язана з Регіональною цільовою програмою розвитку заповідної справи у Львівській області на період 2009–2020 роки (затверджена рішенням Львівської обласної ради від 22 грудня 2008 р. № 765) [12].

Головна мета формування регіональної екологічної мережі — збільшити площі земель області з природними ландшафтами до рівня, достатнього для збереження ландшафтної різноманітності, близької до притаманного їм природного стану, та формування територіально єдиної системи, яка здатна забезпечити можливість міграції та поширення природних видів рослин і тварин, що забезпечує збереження природних екосистем, видів рослин і тварин та їхніх популяцій. Крім формування мережі природоохоронних територій, передбачено створення єдиної системи природних ландшафтів (екосистем), функціонально й просторово пов’язаних в єдину мережу територій, що забезпечують умовно-природний (спонтанний) і природний перебіг процесів функціонування екосистем, а також реалізація інтегруючої ролі області у формуванні Всеєвропейської екомережі через створення міждержавних природоохоронних територій, які забезпечують включення національної екомережі України у систему екомереж суміжних держав Європи.

Регіональну екологічну мережу планували сформувати у два етапи: перший — 2007–2009 рр., другий — 2010–2015 рр. На першому етапі передбачали забезпечити збільшення площі окремих елементів регіональної екологічної мережі, застосувати економічні важелі сприяння їхньому формуванню на землях усіх форм власності, проведення комплексу необхідних наукових досліджень та організаційних заходів. На другому — планували довести площу регіональної екологічної мережі до рівня, який потрібний для забезпечення екологічної безпеки регіону та країни, введення в дію сталої системи природоохоронних заходів, збереження ландшафтного й біотичного різноманіття [11]. Зокрема, станом на 1 січня 2018 р. площа ПЗФ Львівської

області становить 7,2%, а у результаті формування регіональної екомережі заплановано збільшити ПЗФ до 14% від площі території області.

Інститут екології Карпат НАН України (керівник проекту О. О. Кагало) із залученням фахівців Державного природознавчого музею НАН України, Львівського національного університету імені Івана Франка (лабораторія геоінформаційних технологій, НДЛ інженерно-географічних, природоохоронних і туристичних досліджень) і Регіонального агентства сталого розвитку у 2010 р. розробили Робочу схему екомережі Львівської області, яка відображає локалізацію структурних елементів екомережі — 14 ключових територій, 40 сполучних територій, 8 територій відновлення й однієї буферної територій (рис. 1). Робочу схему узгоджено з існуючою мережею територій та об'єктів ПЗФ області, які формують ключові території та входять у склад сполучних територій (див. табл. 1).

Складові структурних елементів регіональної екологічної мережі такі:

- 1) території та об'єкти природно-заповідного фонду як основні елементи екологічної мережі (природний заповідник «Розточчя», національні природні парки Яворівський, «Сколівські Бескиди» та «Північне Поділля», регіональні ландшафтні парки «Знесіння», «Верхньодністровські Бескиди», «Надсянський», «Равське Розточчя» і «Стільське Горбогір'я», заказники, пам'ятки природи, а також їхні охоронні зони; штучно створені об'єкти (ботанічні сади, дендрологічні парки, зоологічні парки, парки-пам'ятки садово-паркового мистецтва), які формують ядра екологічної мережі;
- 2) водні об'єкти (озера, водосховища, річки), водно-болотні угіддя, водоохоронні зони, прибережні захисні смуги, смуги відведення, берегові смуги водних шляхів і зони санітарної охорони, що утворюють відповідні басейнові системи;
- 3) ліси першої, другої та третьої категорій;
- 4) курортні та лікувально-оздоровчі території з їхніми природними ресурсами, зокрема курортів Трускавець, Моршин, Шкло, Немирів, Любінь Великий, гірськолижних курортів у смт Славське, с. Тисовець, с. Розлуч, м. Турка;
- 5) рекреаційні території для організації масового відпочинку населення та туризму;
- 6) інші природні території (ділянки степової рослинності, луки, пасовища, кам'яні розсипи, піски, відслонення в субальпійському поясі тощо);
- 7) земельні ділянки, на яких ростуть природні рослинні угруповання, включені до Зеленої книги України;
- 8) земельні ділянки, які є місцями перебування чи існування видів тварин і рослин, занесених до Червоної книги України, регіонально рідкісних видів флори й фауни;
- 9) частково землі сільськогосподарського призначення екстенсивного використання — пасовища, луки, сіножаті тощо;

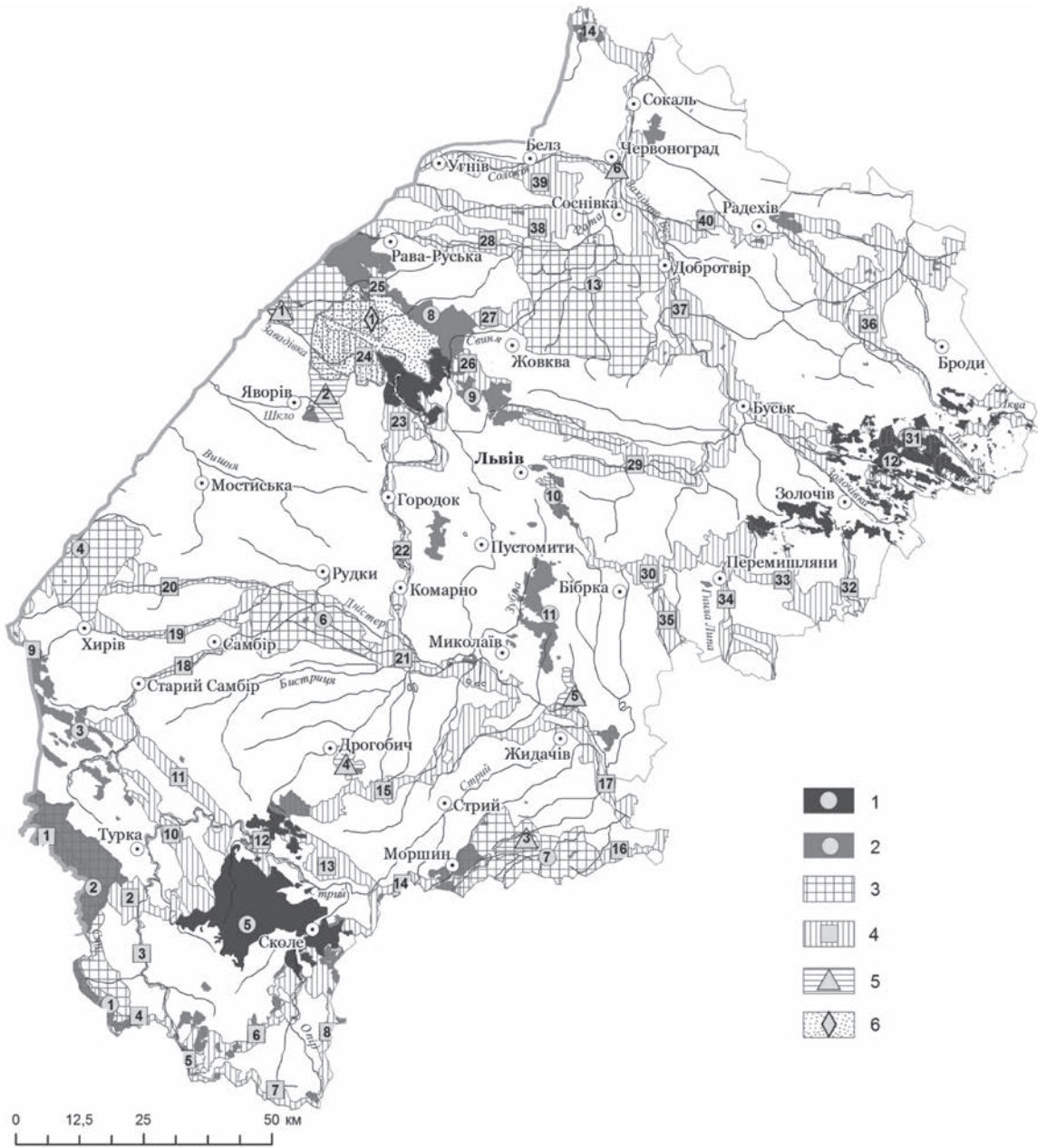


Рис. 1. Робоча схема екомережі Львівської області (О. О. Кагало та ін., 2010 з доповненнями). Структурні елементи екомережі подано у табл. 1.

Умовні позначення: Ключові території (природні ядра): 1 — природний заповідник, національні природні парки, 2 — регіональні ландшафтні парки, заказники, пам'ятки природи, заповідні урочища; 3 — перспективні території природно-заповідного фонду; 4 — сполучні території (екокоридори); 5 — відновні території; 6 — буферні території.

Таблиця 1

Структурні елементи регіональної екомережі Львівської області (складено за «Робочою схемою екомережі Львівської області (2010)» [13])

Назва структурного елемента	Загальна площа, га	Природоохоронний статус структурного елемента
I. Ключові території (природні ядра)		
1. Вододільно-Верховинська	2786 [12 879,4]	На території елемента розташовані: загальнозоологічний заказник «Либохорівський», ландшафтний заказник «Пікуй» і частина проектного НПП «Верховинський»
2. Стрийсько-Сянська	19 428	РЛП «Надсянський», який є частиною міжнародного біосферного резервату «Східні Карпати», створеного на територіях Польщі, України та Словаччини, а також частина проектного НПП «Верховинський»
3. Верхньодністерська	8536 [бл. 10 000]	РЛП «Верхньодністерські Бескиди» (8536 га) з прилеглими лісовими територіями
4. Сянсько-Дністерська	[20 554]	Проектований РЛП «Сянський», до складу РЛП мають увійти заповідні урочища «Міженець», «Скельний дуб»
5. Бескидська	35 684	Основна частина НПП «Сколівські Бескиди» загальною площею 32 043 га
6. Дністерська I	22 978	Проектований РЛП «Дністерський», у складі якого лісовий заказник «Корналовичі» та гідрологічний заказник «Чайковицький»
7. Дністерська II	27 570	Ландшафтний заказник «Дубрівський», ландшафтний заказник «Моршинський», заповідне урочище «Березовий гай», проектований РЛП «Журавненський» (Подорожнянський)
8. Розточансько-Малополіська	28 266,1	РЛП «Равське Розточчя», ПЗ «Розточчя», НПП «Яворівський», гідрологічний заказник «Потелицький», орнітологічний заказник «Янівські чаплі» та проектований РЛП «Немирівський»
9. Львівсько-Розтоцька	4710	Лісові заказники «Грядя» та «Завадівський»
10. Винниківська	2036 [2464]	РЛП «Знесіння», лісові заказники «Львівський», «Чортові скелі» та «Винниківський»
11. Північно-Подільсько-Дністерська	[70 978]	Проектований РЛП «Стільське горбогір'я», у складі якого ландшафтні заказники «Липниківський», «Романівський» і «Свіржський», заповідні урочища «Модринове насадження» та «Роздільське», комплексна пам'ятка природи «Стільська», геологічна пам'ятка природи «Скелі з трьома печерами»
12. Вороняківсько-Гологірська	15 587,92 [32 493]	НПП «Північне Поділля», у складі якого: ботанічні пам'ятки природи «Лиса Гора, Гора Сипуха» і «Сасівська», комплексні пам'ятки природи «Гора Вапнярка», «Свята Гора», «Підліська Гора (Гора Маркіяна Шашкевича)», «Жулицька гора, гора Сторожиха, гора Висока» і «Пеняцька», заповідні урочища «Ліс під Трудовачем» і «Ліс в околицях Верхобужжя», ландшафтний заказник «Верхньобузький», гідрологічний заказник «Пониківський», лісовий заказник «Підкамінь», ботанічний заказник «Макітра»

Таблиця 1 (продовження)

Назва структурного елемента	Загальна площа, га	Природоохоронний статус структурного елемента
13. Малополіська	54 043	Проектований РЛП «Мале Полісся»
14. Передгорбогірно-Волинська	2878	Ландшафтний заказник «Федорівка», лісовий заказник «Великий Ліс»
II. Сполучні території (екокоридори)		
1. Сянський	5935	РЛП «Надсянський»
2. Турківський	12 592	
3. Стрийський	3250	Ботанічний заказник «Раціна»
4. Вододільно-Верховинський	2616	Ландшафтний заказник «Пікуй»
5. Климецький	1725	Заповідне урочище «Бескид», ландшафтний заказник «Бердо»
6. Славсько-Тухлянський	10 715	Заповідні урочища «Хітар», «Тернівці», «Головецьке», «Маківка» та частина заповідного урочища «Кремінь»
7. Ополецько-Рожанський	4518	Заповідні урочища «Обнога» і «Явірник»
8. Зелем'янський	8340	Ландшафтний заказник «Зелем'янь», заповідні урочища «Тухлянське», «Димківці» та «Рожанське»
9. Великосільсько-Мигівський	3679	Заповідне урочище «Катина»
10. Зубрицько-Розлуцько-Головецький	8649	Ландшафтний заказник «Розлуч»
11. Майдансько-Великосільський	10 999	
12. Довгівський	2013	
13. Орівський	7010	
14. Труханівсько-Моршинський	10 091	Ландшафтний заказник «Моршинський», заповідні урочища «Дубинське», «Розгірче» і «Семегинів»
15. Трускавецько-Стільський	21 579	Ландшафтний заказник «Бориславський», заповідне урочище «Лази»
16. Монастирецький	2882	
17. Журавненський	9361	Загальнозоологічний заказник «Діброва»
18. Верхньодністерський	4713	
19. Стривігорський	6390	
20. Болозівський	6113	
21. Чайковицько-Роздільський	11 563	Ландшафтний заказник «Кошів»
22. Верещицький	10114	
23. Добростанський	4869	
24. Немирівсько-Верещицький	8239	
25. Середкевичівський	1660	

Таблиця 1 (закінчення)

Назва структурного елемента	Загальна площа, га	Природоохоронний статус структурного елемента
26. Крехівсько-Мокротинський	4249	Ентомологічний заказник «Загора»
27. Кунинсько-Соколянський	3939	
28. Ратівський	10000	
29. Грядово-Полтвинський	20306	
30. Давидівсько-Гологірський	13940	
31. Вороняківський	12890	Територія з'єднує кластери НПП «Північне Поділля» в східній частині парку
32. Поморянсько-Опільський	3230	Територія з'єднує НПП «Північне Поділля» як ключову територію з ключовими територіями Тернопільської області
33. Гологірсько-Опільський	8662	
34. Перемишлянсько-Опільський	5950	З'єднує об'єкти екомереж Тернопільської та Івано-Франківської областей з об'єктами Північно-Західного Поділля
35. Свирсько-Опільський	4335	
36. Стирський	26597	Загальнозоологічний заказник «Пукачів», лісовий заказник «Лопатинський», ботанічний заказник «Лешнівський», заповідні урочища «Грицеволя», «Піски», «Топорівське», «Лагодівське», «Синичівське» та «Заболотцівське»
37. Бузький	44332	Заповідні урочища «Тадані», «Соколя» та «Сторонибаби»
38. Болотнівський	15764	Ботанічний заказник «Волицький», заповідні урочища «Борове» та «Великомостівське»
39. Солокійський	13620	Заповідні урочища «Борове» і «Великомостівське»
40. Добротвірсько-Лопатинський (Білостоцько-Острівський)	14875	Частина загальнозоологічного заказника «Пукачів»
III. Відновні території		
1. Немирівська	2483	Прилягає заповідне урочище «Немирів»
2. Яворівська	7628	Орнітологічний заказник «Чолгинський»
3. Стебниківська	1650	Заповідне урочище «Лазі»
4. Подорожнянська	2579	
5. Берездівцівська	2768	
6. Червоноградська		
IV. Буферні території		
1. Яворівська		Територія військового полігону, яку частково охоплює проєктований РЛП «Немирівський»

- 10) техногенно порушені землі, які не використовують і підлягають окремій охороні — як природні регіони з окремим статусом, а також землі, які вилучені з промислової експлуатації, що підлягають рекультивациі та відновленню, зокрема землі Яворівського ДГХП «Сірка», Стебницького ДГХП «Полімінерал», Роздільського ДГХП «Сірка», ДГРП «Подорожнянський рудник» [11].

Робоча схема екомережі Львівської області засвідчує, що основні елементи регіональної екологічної мережі репрезентують ландшафти усіх природних регіонів області (рівнину Малого Полісся, Розтоцько-Гологоро-Вороняцьке горбогр'я, височини Опілля та Поділля, Передкарпатську височину і Придністровську рівнину, Бескиди і Верховини Карпатських гір), де зосереджено існуючі та плановані природно-заповідні території. За час реалізації Регіональної програми формування екомережі створено низку планованих територій ПЗФ: НПП «Північне Поділля» (15 587,92 га), РЛП «Равське Розточчя» (19103 га), РЛП «Стільське Горбогр'я» (8909,9 га), які відіграватимуть роль природних ядер екомережі. Заплановано створити декілька великоплощинних заповідних територій: НПП «Верховинський» (НПП «Бойківщина»), РЛП «Сянський», РЛП «Дністерський», РЛП «Журавненський», РЛП «Немирівський» і РЛП «Мале Полісся», які сформують відповідні ключові території екомережі. Зауважимо, що природні ядра охоплюють витoki малих і середніх річок (зокрема, не охоплені охороною — р. Стир), окремі гирлові ділянки середніх і малих річок області (Стрв'яжу, Стрия, Бистриці, Тисмениці, Свічі, Верещиці, Зубри, Давидівки, Щирця (басейн Дністра), Солокії, Рати, Свині, Полтви (басейн Західного Бугу)) тощо.

Сполучні території (екокоридори), які поєднують між собою ключові території екомережі, забезпечують міграцію тварин та обмін генетичного матеріалу, розрізняють двох типів. Перший — це широтні природні коридори (макроекокоридори) різного значення, що забезпечують природні зв'язки зонального характеру:

- 1) Долини Бугу (Бузько-Волинський) — міжнародний, який зв'язує національну екомережу з екокоридором Бугу на території Польщі;
- 2) Малопільський (Малопільсько-Горинський) — регіональний, який є елементом Поліського національного екокоридору;
- 3) Північноподільсько-Опільський — ключовий міжнародний (європейський) як складова Галицько-Слобожанського національного екокоридору, що забезпечує зв'язок з екокоридором Польського Розточчя та лісостепу Росії;
- 4) Надсянський — міжнародний, який є елементом екокоридору Сяну, що поширений на території Польщі;
- 5) Прикарпатсько-Дністерський — міжнародний — як складова Карпатсько-Альпійського міжнародного екокоридору та Галицько-Слобожанського (у східній частині) національного екокоридору;
- 6) Карпатський — міжнародний — як складова Карпатсько-Альпійського міжнародного екокоридору.



Рис. 2. Природоохоронні території південної частини польсько-українського прикордоння [3]

Умовні позначення: 1 — природний заповідник «Розточчя»; 2 — національні парки (НП, НПП): 2.1 — Розточанський НП, 2.2 — Яворівський НПП, 2.3 — Бешадський НП, 2.4 — НПП «Сколівські Бескиди», 2.5 — Ужанський НПП, 2.6 — НП «Полоніни»; 3 — ландшафтні парки (ЛП, РЛП): 3.1 — Скербешовський ЛР, 3.2 — Щербезинський ЛП, 3.3 — Краснобродський ЛП, 3.4 — Південнорозточанський ЛП, 3.5 — РЛП «Равське Розточчя», 3.6 — ЛП «Яновські ліси», 3.7 — ЛП «Пущі Сольської», 3.8 — ЛП «Перемишльського передгір'я», 3.9 — ЛП «Гір Слоניים», 3.10 — РЛП «Верхньодністровські Бескиди», 3.11 — Циснянсько-Ветлінський ЛП, 3.12 — ЛП «Долина Сяну», 3.13 — Надсянський РЛП; 4 — ландшафтні охоронні області: 4.1 — Надбужанська, 4.2 — Довгобичівська, 4.3 — Розточанська, 4.4 — Сленявська, 4.5 — Перемишльсько-Диновська, 4.6 — Східнобескидська, 4.7 — «Бескиду Низького»; 5 — заказники: 5.1 — «Федорівка», 5.2 —

Другий тип — це меридіональні природні коридори регіонального значення, які просторово обмежені долинами середніх і малих річок (Верещиці, Стира, Стрия, Західного Бугу, Рати, Свині, Болотниці та інших), які об'єднують водні та заплавні території, що є шляхами міграції численних видів рослин і тварин.

Важливим елементом регіональної екологічної мережі Львівщини є міждержавні (транскордонні) природоохоронні території (МПОТ). З географічного й екологічного погляду, МПОТ варто формувати вздовж пограниччя у місцях із мінімально трансформованими ландшафтами різного типу. У результаті створення МПОТ зростає площа територій із заповідним режимом і послаблюється так званий острівний ефект відокремлених заповідних об'єктів, поліпшуються умови для міграції тварин, особливо великих хижаків і рослиноїдних, для збереження популяцій яких потрібні значні площі. У межах МПОТ об'єднуються зусилля країн у боротьбі з пожежами, браконьєрами, незаконною торгівлею рослинною і тваринною сировиною. Великі переваги МПОТ мають для розвитку туризму, екологічного виховання, обміну інформацією про форми та способи охорони природи у сусідніх країнах. Часто міждержавним природоохоронним територіям надають статус біосферного резервату (БР), який підвищує їхній імідж у світі та переорієнтовує на виконання ширшого комплексу завдань, найважливішим з яких є підтримка сталого розвитку у певному регіоні [3, 15].

На польсько-українському прикордонні існують великоплощинні заповідні об'єкти високого рангу за категоризацією МСОП — заповідники та національні парки (відповідно категорії Ia і II). На основі деяких із них уже створені МПОТ, на базі інших — існують потенційні можливості їхнього формування [3].

Перший міжнародний об'єкт, який сформувався у межах досліджуваного прикордонного регіону, — *міжнародний біосферний резерват (МБР) «Східні Карпати»* (213211 га), який поетапно організовано у 1992–1999 рр. З українського боку його складовими є «Ужанський» НПП і «Надсянський» РЛП на територіях, відповідно, Закарпатської та Львівської областей. На території Польщі у МБР входять Бещадський національний парк (НП) і два ландшафтні парки (ЛП): «Циснянсько-Ветлінський» і «Долина Сяну», а на території Словаччини — НП «Полоніни» (рис. 2). «Надсянський» РЛП є буферною зоною Бещадського НП, у якому охороняються значні

«Великий ліс», 5.3 — Волицький, 5.4 — Чолгинський, 5.5 — Чайковицький, 5.6 — «Корналовичі», 5.7 — Бориславський, 5.8 — «Розлуч», 5.9 — Либохорівський; 6 — резервати природи; 7 — заповідні урочища; 8 — біосферні резервати; 9 — межі існуючих і проєктованого біосферних резерватів; 10 — державний кордон; 11 — межі адміністративних областей/воєводств; 12 — адміністративні одиниці: I — Люблінське воєводство, II — Підкарпатське воєводство, III — Львівська область, IV — Закарпатська область; 13 — населені пункти; 14 — межі фізико-географічних (ф.-г.) країн (мегарегіонів); 15 — межі ф.-г. провінцій; 16 — межі ф.-г. областей (макрорегіонів); 17 — ф.-г. області: А — Улоговина Побужжя (Белзька рівнина), Б — Сянсько-Дністровське межиріччя Східного Передкарпаття, В — Полонинські Карпати; 18 — межі проєктованих МПОТ регіонального рівня.

за площею ділянки природних букових і ялицево-букових лісів і східно-карпатські високогірні луки (полонини). Варто виділити значну роль «Ужанського» НПП і «Надсянського» РЛП для охорони верхів'я басейнів річок Уж і Сян, а також — для збереження популяцій великих хижаків (бурого ведмеда, вовка, рисі тощо) та рослиноїдних ссавців (зубра, оленя), основні осередки популяцій яких є у Польщі. На території МБР «Східні Карпати» охороняються традиційні архітектурно-культурні об'єкти, моделі землекористування і гірського пасовищного господарювання таких етнографічних груп українців: бойки та лемки [3].

Наступна транскордонна природоохоронна територія на польсько-українському пограниччі — *проектований МБР «Розточчя»*. Починаючи ще з 90-х рр. ХХ ст., науковці сусідніх країн мали ідеї щодо створення такого резервату, проте реальних рис він набув лише з реалізацією низки міжнародних проектів. У червні 2011 р. комісія МАБ ЮНЕСКО у Дрездені (Німеччина) затвердила створення біосферного резервату «Розточчя» площею 74 416 га на території України. У склад БР увійшли природний заповідник «Розточчя», Яворівський НПП, РЛП «Равське Розточчя», заказник «Янівські чаплі», заповідне урочище «Немирів» та охоронна зона Яворівського військового полігону. Підготовка польського пакета номінаційних форм для подання у МАБ ЮНЕСКО ще триває. На території Польщі у МБР мають увійти Розточанський НП, чотири ландшафтних парки (Південнорозточанський, Краснобродський, «Пущі Сольської», Щебжежинський) та дві ділянки Розточанської області охоронного ландшафту (ООЛ) (рис. 2). МБР «Розточчя» охопить горбогірні височинні ландшафти з сосновими, ялицево-буковими, сосново-дубовими, сосново-дубово-буковими і буковими лісами та водно-болотними угіддями. Такий природоохоронний об'єкт сприятиме збереженню біорізноманіття, веденню моніторингу довкілля, вирішенню у прикордонній зоні екологічних проблем і культурному спілкуванню населення.

Резерват виконуватиме три головні функції: *охоронну* — для збереження генетичних ресурсів, різноманіття біологічних видів, екосистем і ландшафтів Розточчя як частини Головного європейського вододілу; *функцію розвитку* — для сприяння стійкому соціально-економічному розвитку цього регіону, та *наукову (логістичну) функцію* — поширення екологічної освіти і підготовки кадрів, проведення досліджень і моніторингу відповідно до заходів місцевого, національного та глобального характеру, які проводять для охорони довкілля і стійкого розвитку [15].

Крім зазначених МПОТ міжнародного рівня, існує реальна можливість створення ще декількох транскордонних об'єктів регіонального рівня. Зокрема, перспективним є формування *Бескидської МПОТ*. У межах низькогірних ландшафтів Бескидів з українського боку у Львівській області розташований РЛП «Верхньодністровські Бескиди», з яким на території Підкарпатського воєводства межує ландшафтний парк «Гір Слонних». До нього прилягає ЛП Перемишльського передгір'я. Зазначені ЛП оточені трьома областями охоронного ландшафту (рис. 2).

У таких транскордонних природних регіонах — Волинська височина, Мале Полісся та Сандомирсько-Передкарпатської рівнини — немає заповідних об'єктів високого рангу за категоризацією МСОП. З огляду на розташування заповідних об'єктів нижчого рангу заповідності є можливість створення МПОТ регіонального рівня на Волинській височині. Тут у долині Західного Бугу охороняються лісові та лучно-болотні природні комплекси у ландшафтних заказниках місцевого значення «Федорівка» і «Прибужжя» (Україна) та у Довгобичівській ООЛ (Польща), на підставі яких можна сформуванати *Волинську МПОТ* (рис. 2).

Поряд зі створенням міждержавних природоохоронних територій плануються спільні міжобласні елементи регіональної екологічної мережі: 1) з Тернопільською областю — НПП «Північно-Західне Поділля» і НПП «Бережанський»; 2) з Закарпаттям — НПП «Верховинський»; 3) з Івано-Франківською областю — РЛП «Журавненський» [11].

Формування регіональної екологічної мережі Львівщини дасть змогу оптимізувати мережу територій природоохоронного призначення й об'єктів природно-заповідного фонду області, забезпечить сприятливі умови існування, вільного розселення та міграції видів рослин і тварин на території області, сусідніх областей і держав.

ЛІТЕРАТУРА:

1. Брусак В. П. Географічні основи формування екологічної мережі в Українських Карпатах / В. П. Брусак, Ю. В. Зінько, Д. А. Кричевська // Розвиток заповідної справи в Україні і формування Пан'європейської екологічної мережі : матер. міжнар. наук.-практ. конф. (м. Рахів, 11–13 листопада 2008 р.). — Рахів : ЗАТ «Надвірнянська друкарня», 2008. — С. 61–68.
2. Брусак В. П. Геоморфологічні передумови формування екологічної мережі Українських Карпат / В. П. Брусак, Ю. В. Зінько, Я. С. Кравчук, Д. А. Кричевська // Фізична географія і геоморфологія. — Київ: ВГЛ «Обрії», 2009. — С. 112–123.
3. Брусак В. П. Міждержавні природоохоронні території польсько-українського прикордоння: сучасний стан та перспективи створення / В. П. Брусак, Д. А. Кричевська // Фізична географія та геоморфологія. — К.: ВГК «Обрії», 2011 — Вип.2 (63). — С.58–65.
4. Всеєвропейська стратегія збереження біологічного та ландшафтного різноманіття. — Київ: Авалон, 1998. — 52 с.
5. Закон України «Про Загальнодержавну програму формування національної екологічної мережі України на 2000–2015 роки» // Відомості Верховної Ради (ВВР). — 2000. — №47. — С. 405–482.
6. Закон України «Про екологічну мережу України» // Відомості Верховної Ради (ВВР). — 2004. — №45. — С. 502–511.
7. Кагало О. О. Принципи розбудови екомережі та вибору її територіальних елементів : українська практика та європейський досвід // Розвиток заповідної справи в Україні і формування

- пан'європейської екологічної мережі : матер. міжнар. наук.-практ. конф. (м. Рахів, 11–13 листопада 2008 р.). — Рахів: ЗАТ «Надвірнянська друкарня», 2008. — С. 195–200.
8. Наукове опрацювання заходів щодо створення Карпатської екомережі. [Електронний ресурс]: (заключний звіт про науково-дослідну роботу) / А. Г. Безусько, С. Ю. Попович, С. Р. Матвеев, В. С. Мазурок, В. П. Брусак, Л. М. Фельбаба-Клушина, М. М. Приходько, Ю. Г. Масікевич, Л. Г. Безусько, Ю. В. Гречишкіна. — Національний університет «Києво-Могилянська академія». — Київ, 2007. — 304 с. — Режим доступу: <http://www.menr.gov.ua/cgi-bin/>.
 9. Попович С. Ю. Карпатська екомережа: вступ до проблеми / С. Ю. Попович // Екологічні та соціально-економічні аспекти катастрофічних стихійних явищ у Карпатському регіоні: матер. міжнар. наук.-практ. конф. (м. Рахів, 21–24 вересня 1999 р.). — Рахів, 1999. — С. 281–284.
 10. Попович С. Ю. Основні структурні елементи Карпатської екомережі / С. Ю. Попович // Заповідна справа в Україні. — 2007. — Т. 13. — вип. 1–2. — С. 80–89.
 11. Регіональна програма формування екологічної мережі Львівської області на 2007–2015 роки. [Електронний ресурс]. Режим доступу: http://www.ekology.lviv.ua/index.php?option=com_content&task=view&id=444&Itemid=104&limit=1&limitstart=1.
 12. Регіональна цільова програма розвитку заповідної справи у Львівській області на період 2009–2020 рр. [Електронний ресурс] — Режим доступу: http://www.ekology.lviv.ua/index.php?option=com_content&task=view&id=444&Itemid=104&limit=1&limitstart=0.
 13. Регіональна доповідь про стан навколишнього природного середовища у Львівській області в 2015 році / Львівська ОДА, Департамент екології та природних ресурсів. — Львів, 2016. — 299 с.
 14. Розбудова екомережі України : монографія / За ред. Ю. Р. Шеляг-Сосонко. — Київ: Фітосоціоцентр, 1999. — 127 с.
 15. Стойко С. Українська частина проектованого польсько-українського біосферного резервату «Розточчя» та її репрезентативне ландшафтно-екологічне значення / С. Стойко, А. Мельник, В. Шушняк, М. Біляк, Г. Савка, І. Ванда // Біосферний резерват як модель сталого розвитку територій та об'єктів природно-заповідного фонду. — Львів: Меркатор, 2003. — С.16–31.
 16. Чорнобай Ю. Розбудова екомережі на Львівщині / Ю. Чорнобай, А. Малиновський, П. Третяк // Жива Україна. — №3–4, 2009. — С. 8–9.
 17. Шеляг-Сосонко Ю. Р. Національна екологічна мережа як складова частина Пан'європейської екологічної мережі / Ю. Р. Шеляг-Сосонко, О. В. Дудкін, М. М. Коржнев [та ін.]. — К., 2005. — 62 с.
 18. The Paneuropean Ecological Network. [Електронний ресурс]: Questions and Answers // Council of Europe. Strasbourg, 1998. — 16 s. — Режим доступу: <http://www.eeconet.org/eeconet/index.html>.