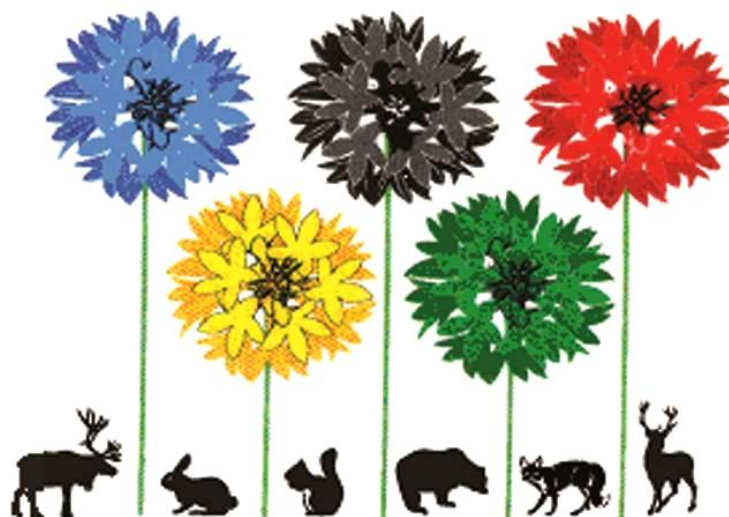


**МІНІСТЕРСТВО ОСВІТИ І НАУКИ УКРАЇНИ**  
*Волинський національний університет  
імені Лесі Українки  
Шацький національний природний парк  
Управління екології та природних ресурсів Волинської обласної  
державної адміністрації*



## **ШАЦЬКЕ ПООЗЕР'Я В КОНТЕКСТІ ЗМІН КЛІМАТУ**

*Збірник матеріалів VI Міжнародної науково-практичної конференції,  
присвяченої 70-річчю від дня народження  
професора Петліна В. М.  
1–3 жовтня 2021 р.*

До групи культурних ландшафтів відносяться кургани та поселення, які за станом є антропогенними, статусом – заповідні. В перекладі з турецької, звідки найімовірніше і відбулося запозичення, слово «курган» означає «фортеця».

У татарській мові словом «курган» позначені різні поняття: насипний пагорб, крижана брила на воді, металевий глечик з ручкою і кришкою. У стародавній тюркській мові слово «курган» означає «пагорб», у давній шумерській мові були схожі слова – «куррей-ан», або «небесна гора», і «куррей-галь» – «велика гора». В українській мові словом «курган» часто позначали межу, бо зазвичай за насипними курганами (сторожовими пагорбами) починалися «чужі землі». Курганом називають високий насип, у глибині якого найчастіше приховано стародавнє поховання. Деякі кургани мають вигляд оглядових пагорбів. Висота кургану може бути значною – до 20 м, але сьогодні велика частина таких пагорбів просіла і згладилася під впливом часу і погоди.

Кургани розрізняються за особливостями конструкції насипу та поховальної камери, за часом виникнення та за первісним призначенням. Вивчення курганів допомагає зрозуміти особливості того чи іншого періоду історії розвитку народу і місцевості, дізнатися, як і де мешкала людина у віддалені часи, які види корисних копалин використовувала на певному відрізьку часу, яким користувалася посудом, якою володіла зброєю.

У період існування скіфських племен курганний обряд поховання застосовувався у всіх народів; при цьому існували певні відміни у похованні знатних вождів і звичайних воїнів. Невисокі кургани ставали могилами простих скіфів, яких ховали з особистою зброєю, горщиками для їжі і пиття. Кургани для знаті насипалися над дерев'яним зрубом, обкладеним камінням. Такі кургани були дуже високими. Разом з вождями ховали не тільки зброю, прикраси і дорогий посуд, але і особистих слуг і коней. Одяг, посуд, кінське начиння і зброю виготовляли спеціально для поховання.

Перші кургани відносять до періоду неоліту. Форма земляних насипів зазвичай куляста, основа може бути квадратною, круглою, овальною. Найбільші зі знайдених курганів досягають 100 м у діаметрі. Візуально вони схожі на витягнуті земляні насипи. Внутрішні приміщення обладнувалися по-різному: це могли бути кам'яні склепи, земляні камери, печери, дерев'яні зруби. Сьогодні можна ще виявити цілі курганні масиви, утворені з тисяч окремих насипів.

Кургани часто служили за комору, сакральний об'єкт, громадське приміщення. Археологам вдалося знайти кургани без ознак поховань та без присутності вівтарів, що говорить про їх побутове призначення. Складена з каменю без використання скріплюючого розчину і присипана зверху землею конструкція була проста у зведенні; всередині можна було мешкати, зберігати запаси овочів, зерна, солінь.

На території Чернівецької області у 223-х населених пунктах знайдені кургани, давні поселення та городища культури карпатських курганів, трипільської та інших культур обнесені земляним валом, оборонні та господарсько-житлові зруби, трипільські поселення.

Найбільше їх зустрічається у західній і центральній частині рівнинного Прут-Дністерського межиріччя та східній частині Буковинського Передкарпаття. Така географія передбачає низку причин соціального характеру помешкання людини, її способу життя на території області.

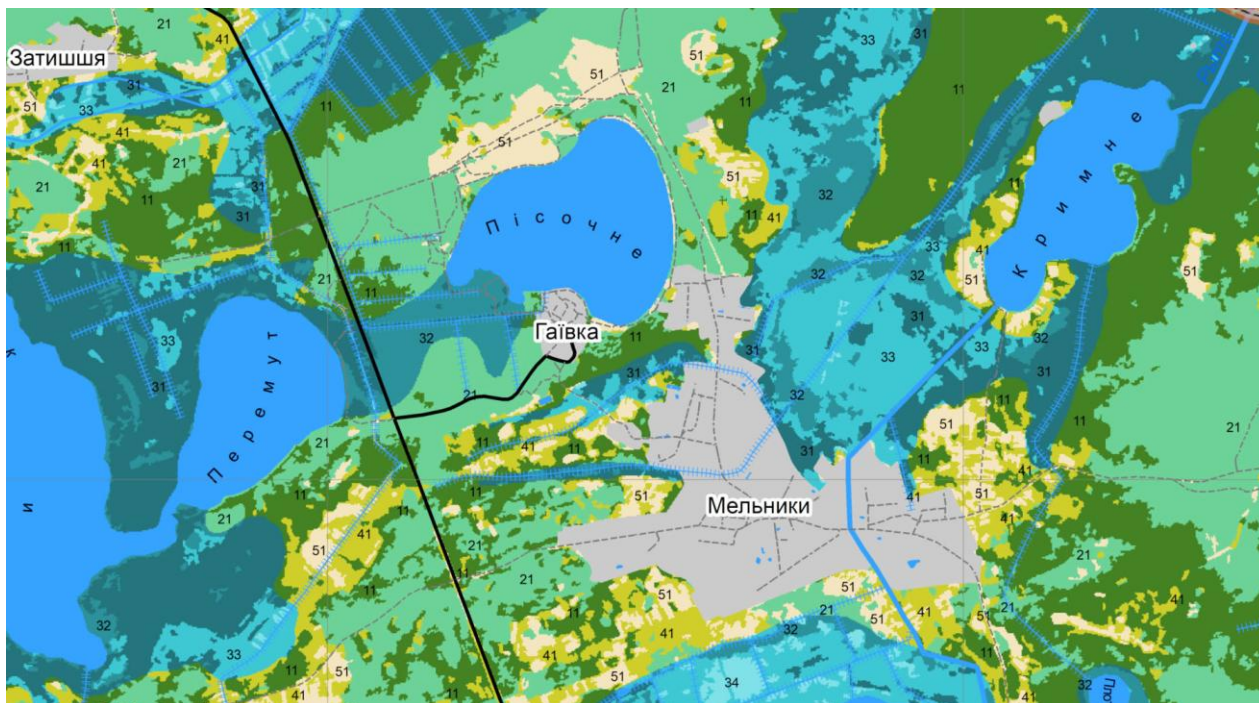
УДК 911.2+574

**Круглов І.** – д. геогр. н., професор, завідувач кафедри фізичної географії, ЛНУ імені Івана Франка **Часковський О.** – Національний лісотехнічний університет України **Діхте А., Мак К., Ібіш П.** – Еберсвальдський університет невиснажливого розвитку (ФРН)

### **Карта фактичних екотопів Шацького національного природного парку**

Шацький національний природний парк є цінною природоохоронною територією, якій загрожує зміна клімату. Тому на порядку денному стоїть питання адаптації її екологічного комплексу до такої зміни. Одним з першочергових кроків у цьому напрямку є створення карти (набору цифрових геоданих) фактичних екосистем, яка може бути використана як основа для подальшої оцінки вразливості території до зміни клімату та вироблення рекомендацій щодо адаптації.

Одиницями картування були екотопи – елементарні екосистеми географічної розмірності, які виділяють у межах елементів мезорельєфу на підставі єдності фізіономії верхнього шару наземного покриву. Екотопи розглядають як поєднання двох груп екологічних компонентів: 1) фізіотопу, який охоплює такі абіотичні характеристики як положення у мезорельєфі, мезоклімат і ґрунт разом з гідрологічним режимом; 2) біотопу як біоценозу з окресленими географічними межами.



**Рис. 1. Фрагмент настінної карти фактичних екотопів**

**Шацького національного природного парку масштабу 1:50 000**

Межі фізіотопів та їхні екологічні характеристики інтерпретували мануально на підставі високороздільного (0,6 м) космозображення ESRI, топографічних карт масштабу 1:25 000 – 1:50 000, а також середньомасштабних карт чвертинних відкладів і ґрунтів. Попередні морфологічні класи біотопів виділили за допомогою автоматизованої керованої класифікації методом опорних векторів (Support Vector Machine) серії різночасових космозображень Sentinel (три видимі і один інфрачервоний канали, розділення 10 м) за 2018 рік. Екотопи синтезували у середовищі географічної інформаційної системи через поєднання геоданих фізіотопів та морфологічних класів біотопів. Геодані візуалізували у формі настінної карти масштабу 1:50 000 (рис. 1).

Окрім водойм, ідентифікували два класи фізіотопів: 1) пониження та річкові заплави з болотними / алювіальними ґрунтами і торфовищами які формують мокрі-сірі мезотрофні-евтрофні умови місцезростання; 2) низькі пласкі вододіли з еоловим рельєфом і підзолистими супіщаними ґрунтами, які творять сірі-вологі олігомезотрофні умови місцезростання. Також виділили чотири морфологічні класи біотопів: 1) широколистяні та мішані ліси; 2) хвойні ліси; 3) луки; 4) ріллю. Отже, у результаті поєднання фізіотопів і біотопів отримали вісім класів екотопів. Поселення позначили як окремий клас екотопів.

УДК 911.3:551.4:556.5.01: 502.63

Мисковець І. Я. – к. геогр. н., доцент кафедри екології та агрономії, Луцький національний технічний університет

**Конструктивно-географічні особливості розкриття складових дощового стоку**

Сучасний зростаючий вплив на довкілля потребує проведення комплексних конструктивно-географічних досліджень з метою аналізу та оцінки існуючих змін вологозабезпечення