

Geographical Station. The dynamics of the states is considered as well as the dynamics of the main components: thermal regimes of the air and soil, precipitation, humidity, snow cover, hydrological, thermal and ice-cover regimes of the Prut river, and phenology phases .

Keywords: natural terrain complex seasonal states, winter states, dynamics

Костив Л. Я. Мельник А. В. Динамика зимних сезонных состояний природных территориальных комплексов окрестностей Черногорского географического стационара. Определены границы и продолжительность зимних сезонных состояний природных территориальных комплексов окрестностей Черногорского географического стационара на основе анализа материалов Лаборатории ландшафтных исследований стационара. Рассмотрены их динамика и динамика основных характеристик компонентов: температурные режимы воздуха и почвы, осадки, влажность, снежный покров, фенофазы, а также гидрологический, температурный и ледовый режимы р. Прут.

Ключевые слова: природный территориальный комплекс, сезонное состояние, динамика состояний

Надійшла до редколегії 06.03.2014

УДК 5514

Шушняк В. М., Савка Г. С.

*Львівський національний університет
імені Івана Франка*

ПРОБЛЕМИ ФІЗИКО-ГЕОГРАФІЧНОЇ РЕГІОНАЛІЗАЦІЇ РОЗТОЧЧЯ

Ключові слова: екорегіон, біогеографічний регіон, фізико-географічний регіон

Розточчя відіграє особливу роль у розвитку транскордонної співпраці між Європейським Союзом і Україною у питаннях забезпечення сталого розвитку. Підтвердженням цього є проведення численних міжнародних наукових конференцій, впровадження спільних українсько-польських проектів, які стосуються як природоохоронних, так і соціально-економічних аспектів розвитку регіону. Кульмінацією цих ініціатив став проект українсько-польського біосферного резервату «Розточчя» як територіальної моделі сталого розвитку. Створення біосферного резервату на Розточчі вимагає від української сторони узгодження з польською стороною проблемних питань стосовно ідентифікації ландшафтних комплексів, зокрема, фізико-географічної регіоналізації Розточчя.

Фізико-географічне районування є традиційною дослідницькою тематикою географів Львівського національного університету імені Івана Франка.

Б. П. Муха розробив схему фізико-географічної і ландшафтно-типологічної належності Розточького регіону (табл. 1), яка суттєво відрізняється від схеми Національного атласу України [8].

З табл. 1 видно, що дилема ландшафтної належності Розточчя виникає уже на мегарегіональному рівні. Більшість українських географів відносять Розточчя до Східноєвропейської рівнини, яка узгоджується з докембрійською тектонічною платформою (кратоном), польські ж дослідники, а в останні роки й деякі українські геофізики і географи [1, 11] – до Позаальпійської Центральної Європи, регіону, який пов'язаний з палеозойськими структурами Західноєвропейської плити. Загальноприйнятою межею між згаданими мегатекстурами є зона глибинних розломів Тейссейра-Торнквіста, ширина якої сягає 50–100 км (рис.1).

Таблиця 1 – Фізико-географічна належність Розточчя на мега-макро регіональному рівні

Категорії регіонального поділу	за Мухою Б.П. [8]	за національним атласом України [6]	за Є.Кондрацьким [16]
країна (мегарегіон)	Руська рівнина	Східноєвропейська рівнина	Позаальпійська Центральна Європа
зона		Широколистяних лісів	
край (провінція)	Пластових і пластово-ярусних ерозійних рівнин лісової і лісостепової зон	Західноукраїнський	Польські височини
область (підпровінція)	Розточчя і Опілля – горбогірно пластово-ярусних височин з лісостепом	Розточько-Опільська горбогірна	Люблінсько-Львівська височина
підобласть (макрорегіон)	Пластово-ярусна ерозійна височина Розточчя		Розточчя

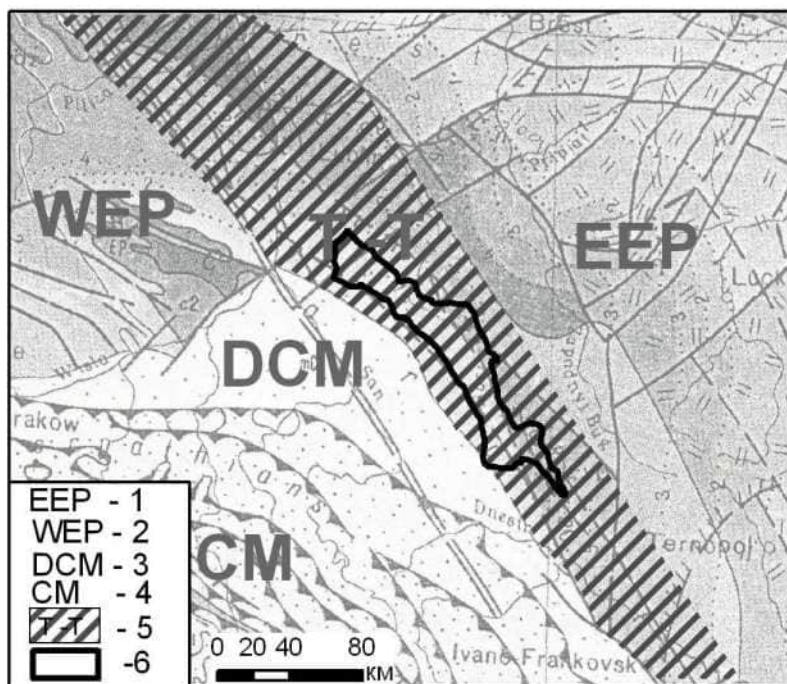


Рис. 1 – Розташування Розточчя стосовно головних тектонічних структур (фрагмент тектонічної карти за [14, 15]).

- 1 – Східноєвропейська платформа (кратон);
- 2 – Західноєвропейська плита;
- 3 – Передкарпатський крайовий прогин;
- 4 – Карпатська гірська складчаста структура;
- 5 – зона Тейссейра-Торнквіста;
- 6 – межа Розточчя.

Розточчя розташоване у межах зони Тейссейра-Торнквіста, у місці де вона розмежує Східноєвропейський кратон і передовий прогин Карпатської геосинкліналі, тому Розточчя знаходиться у форланді кратону і його варто відносити до Східноєвропейської рівнини.

Наступною є проблема ідентифікації регіону Розточчя стосовно фізико-географічних зон. К.І. Геренчук відносив Розточчя до Східно-Європейської провінції широколистяних лісів [2]. У Національному атласі України [6] Розточчя також входить до зони широколистяних лісів. Б.П. Муха [9] в одному випадку відносить Розточчя до провінції рівнин лісової та лісостепової зон, а в іншому (за типологічним принципом) – до типу суббореальних гумідних широколистяних центральноевропейських ландшафтів. Б. Яворський [11] пов'язує Розточчя із

зоною мішаних і широколистяних лісів Західної Європи.

Польські дослідники у фізико-географічному зонуванні все частіше керуються положеннями нормативних актів ЄС, зокрема Директивою про оселища і Водною рамковою директивою. У Директиві про оселища для ідентифікації важливих для Європи типів оселищ визначені біогеографічні регіони. Вони служать екосистемним тлом мереж NATURA 2000 і EMERALD та визначаються шляхом інтерпретації єдиного картографічного джерела, яким є цифрова карта природної рослинності Європи масштабу 1:2500000. Європейські екорегіони за Водною рамковою директивою служать екосистемною основою делімінації водних об'єктів і басейнів річок і тому також мають нормативне значення. Згідно карт біогеографічних регіонів і екорегіонів Розточчя відноситься до Континентального біогеографічного регіону, в межах якого виділено екорегіон Центральноєвропейських мішаних лісів (рис. 2). Українським географам також слід звернути увагу на ці схеми, а їхнє уточнення здійснювати згідно з процедурами, передбаченими згаданими директивами ЄС.

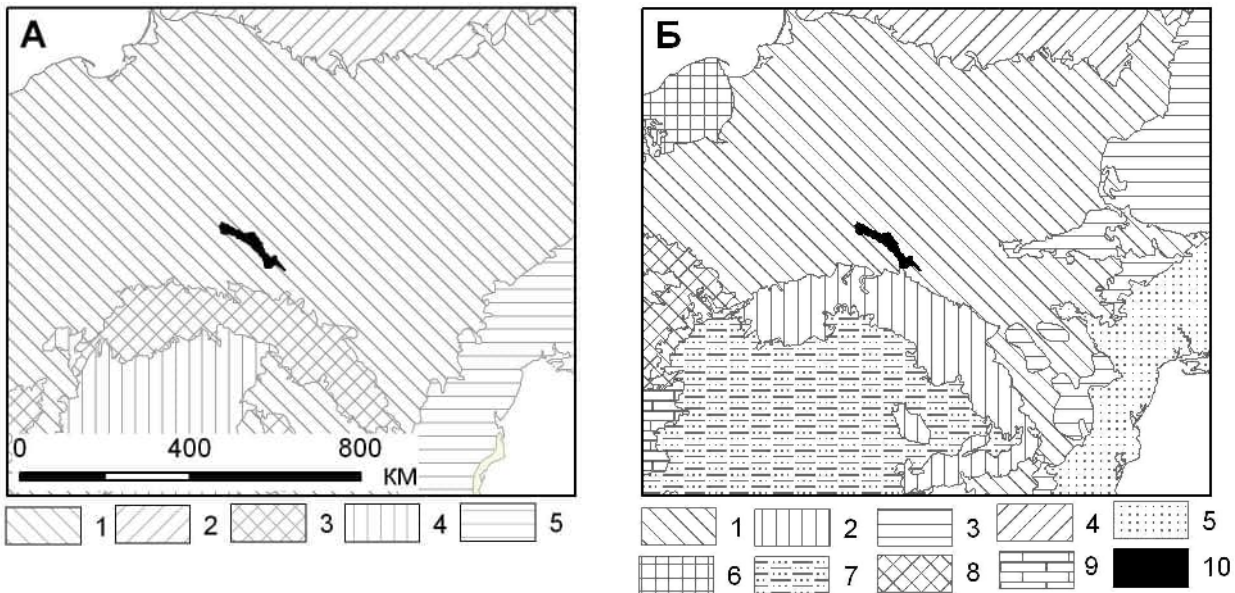


Рис. 2 – Розташування Розточчя стосовно біогеографічних регіонів та екорегіонів Європи.

А – біогеореґіони: 1 – Континентальний; 2 – Бореальний; 3 – Альпійський; 4 – Понтійський; 5 – Степовий.

Б – екорегіони: 1 – Центральноєвропейських мішаних лісів; 2 – Карпатських гірських хвойних лісів; 3 – Східноєвропейських лісостепів; 4 – Сарматських мішаних лісів; 5 – Понтійських степів; 6 – Балтійських мішаних лісів; 7 – Панонських мішаних лісів; 8 – Західноєвропейських широколистяних лісів; 9 – Альпійських хвойних та мішаних лісів; 10 – Розточчя.

Не до кінця узгодженим є також питання макрореґіонального фізико-географічного розташування Розточчя. Проблему загострили невдалі назви фізико-географічних країв (провінцій) як з польського, так і з українського боку. Назви провінції «Польські рівнини» (схема Є. Кондрацького) і краю «Західноукраїнський» (Національний атлас України) визначені за політико-адміністративними критеріями і не мають фізико-географічного змісту. Вирішити проблему можна просто – змінити назву краю «Західноукраїнський» на більш нейтральну як для польської, так і для української сторін. Фізико-географічну єдність Люблінської, Волинської і Подільської височин підкреслювало багато

географів. Найповніше така єдність обґрунтована у роботі географів Люблінського університету ім. Марії-Скłodоської-Кюрі Г. Маруцаком та І. Сіренко [17], які пропонували назвати проблемний регіон «Люблінсько-Молдовською височиною». Проте така назва фізико-географічної провінції (краю) не вписується у загальну схему назв країв за Національним атласом України. Прийнятнішою мабуть була б назва «Люблінсько-Волино-Подільська височина» (для геоморфологічного поділу), «Люблінсько-Волино-Подільська провінція» (для фізико-географічної регіоналізації Польщі), «Люблінсько-Волино-Подільський край» (для фізико-географічного районування України) (рис. 3).

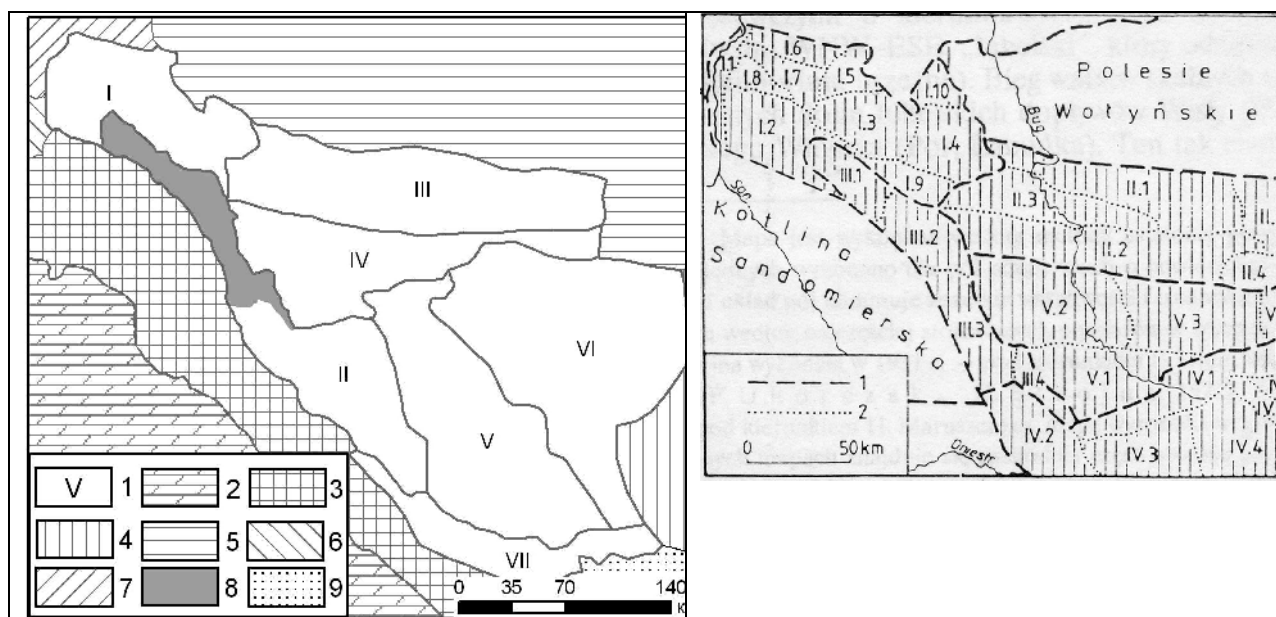


Рис. 3 – Розточчя на зведених картах регіоналізації України і Польщі.

1 – Люблінсько-Волино-Подільський край: I – Люблінська височина; II – Розточчя і Опілля; III – Волинська височина; IV – Мале Полісся; V – Західне Поділля; VI – Середнє Поділля; VII – Прут-Дністерська височина. 2 – Гірсько-Карпатський край; 3 – Прикарпатський край; 4 – Подільсько-Придніпровський край; 5 – Поліський край; 6 – Польські височини; 7 – Сердноєвропейські низини; 8 – Розточчя; 9 – Молдова.

Розточчя входить у Люблінсько-Волино-Подільський край разом з Опіллям, з яким утворює окремий регіон – фізико-географічну область (підпровінцію за польською таксономічною систематикою). Назви Розточчя і Опілля закріпились у географічній топоніміці одночасно, починаючи із визначень у другому томі Географічного словника Польського королівства та інших слов'янських країв [19]: «Від Львова простягаються у протилежних напрямках два пасма узгір'їв, між якими у тісній котловині лягло саме місто. Одне пасмо називається Розточчям, починається на північно-західній частині міста.....», «У стислому значенні Поділлям окреслюємо тільки східну частину цієї височини, бо південно-західна, більш погорбована, і яка простяглася між Верещицею і Золотою Липою, називаємо Опіллям.....» [19, С. 447].

Ідея об'єднати Розточчя з Опіллям належить очільникам Львівської школи географічної регіоналізації радянського періоду [2]. При цьому наводились такі аргументи, як: єдність геологічної будови і однакове морфотектонічне розташування, переважання ерозійно-тектонічного горбогір'я із значними абсолютними висотами, спільні риси клімату та значна лісистість як Розточчя так і Опілля.

Розглянемо проблеми регіональної ідентифікації Розточчя на мезорегіональному рівні (табл. 2).

Таблиця 2 – Фізико-географічний поділ Розточчя на мезорегіональному рівні

За Є. Кондрацьким [16]	За Г. Маруцаком [17]	За Я. Бурачинським [18]	За Б. Мухою [10]
Західне Розточчя	Горайське	Горайське Щебречинське	Горайське
Східне Розточчя	Томашівське	Томашівське	Томашівське
Південне Розточчя	Равське	Равське	Равське
		Янівське	
		Львівське	Львівське

На схемі Я. Кондрацького Розточчя поділено на Західне, Східне і Південне. Г. Маруцак справедливо наголошуючи на деяку географічно-орієнтаційну некоректність цих назв замінив назву Західне Розточчя на Горайське, Східне – на Томашівське, а Південне – на Равське. Я. Бурачинський прийняв ці назви однак поділив Західне Розточчя на Горайське і Щебречинське, а Південне – на Равське, Янівське і Львівське. Б. Муха до схеми поділу Г. Маруцака додав тільки Львівське Розточчя, а Янівське виділив у ранзі індивідуального ландшафту в межах Львівського Розточчя.

Мезорегіональні особливості Розточчя відображає карта усереднених висот, створена Г. Маруцаком та І. Сіренко. На цій карті дуже добре простежується морфоструктурна індивідуальність територій, виділених Я. Бурачинським як Томашівське, Янівське і Львівське Розточчя. Морфоструктурна і морфоскульптурна індивідуальність цих мезорегіонів доведена детальними дослідженнями Р. Гнатюка [4]. Однак залишається проблема ідентифікації крайньої східної межі Розточчя. В усі часи не було однозначної відповіді на це питання. Одні дослідники південну межу Розточчя доводили до Полтвинської улоговини (А. Ломницький, 1897; С. Лецевич, 1937; П. Цись, 1972), інші – (С. Павлоський, 1916; Я. Чижевський, 1925; Г. Тейссейр, 1933; Г. Маруцак, І. Сіренко, 1989, 1990; Я. Бурачинський, 1993, 1997) до Розточчя включали вузьку смугу горбогір'я, яка простягається уздовж Подільського уступу на схід від Полтвинської улоговини [18]. Можна навести достатньо вагомих аргументів на користь обидвох поглядів, тому у цьому випадку необхідно дійти однієї думки через домовленість (конвенційним шляхом). Критерієм такої домовленості може виступати повнота вивченості ідентифікованого проблемного регіону. М. М. Койнов ідентифікує цю територію як окремий індивідуальний ландшафт Винниківський ліс у межах Львівського плато. Винниківський ліс за М. М. Койновим простягається від Чортової скелі до гори Хом (біля с. Гринів) [5]. Цей погляд підтриманий у новому підручнику з фізичної географії України [7]. А найдетальніше досліджено палеогеографічні та морфоструктурні особливості проаналізованої території геоморфологом Г.Тейссейром у 30-х роках минулого століття [21], який відносив її до Південного Розточчя, східним форtpостом якого також вважав г. Хом.

Ще складнішою є проблема поділу Розточчя на індивідуальні ландшафти (мікрорегіони). Регіоналізація територій на ландшафтному рівні має велике практичне значення, особливо при ландшафтному плануванні.

Індивідуальні ландшафти Розточчя вперше було виділено Б. П. Мухою [9]. Одночасно за результатами спільних досліджень польськими та українськими

геоморфологами проведено детальний мікрорегіональний геоморфологічний поділ Розточчя [13].

Порівняльний аналіз цих схем показує, що вони потребують вдосконалення стосовно дотримання принципів повної подільності регіону, об'єктивності, відповідності назв та інших.

Індивідуальні ландшафти згідно з тлумаченням Львівської школи ландшафтознавства є найменшою одиницею регіонального рівня і на той час найвищою одиницею типологічного рівня. Тому, у цій статті ми залишаємо проблему поділу Розточчя на індивідуальні ландшафти відкритою, оскільки вона потребує детального розгляду питань типологічної ідентифікації ландшафтів Розточчя і є предметом дослідження окремої публікації.

Список літератури

1. *Бень Я.* Геодинаміка морфоструктури Розточчя – зони Тейссера–Торнквіста / Я. Бень, Р. Пронишин, С. Вербицький // Геодинаміка. – 1999. – №1. – С. 106–110.
2. *Геренчук К.* Природно-географічний поділ Львівського та Подільського економічних районів / Геренчук К. І., Койнов М. М., Цись П. М. – Львів : Вид-во Львів. ун-ту, 1964. – 221 с.
3. *Гнатюк Р.* Геоморфологічні регіони Південного Розточчя / Р. Гнатюк // Українська геоморфологія : стан і перспективи. – Львів : ВПЦ ЛНУ, 1997. – С. 100–102.
4. *Гнатюк Р. М.* Структурний рельєф Південного Розточчя : автореф. дис. на здобуття наук. ступеня канд. геогр. наук : 11.00.04 / Р. М. Гнатюк ; Львів. нац. ун-т ім. І. Франка. – Львів, 2002. – 18 с.
5. *Койнов М. М.* Природно-географические ландшафты окрестностей г. Львова / М. М. Койнов // Вопросы регионального ландшафтоведения и геоморфологии СССР. – 1964. – Вып. 8. – С. 54–63.
6. Фізико-географічне районування / Маринич О. М., Пархоменко Г. О., Пашенко В. М. та ін. // Національний атлас України. – К. : ДНВП «Картографія», 2007. – С. 228–229.
7. *Маринич О. М.* Фізична географія України : Підручник / О. М. Маринич, П. Г. Шищенко. – К. : Знання, КОО, 2006. – 511 с.
8. *Муха Б. П.* Ландшафтна карта Розточчя масштабу 1:100000 / Б. П. Муха // Розточанський збір 2000 : матер. Міжнар. наук.-практ. конф. – Львів : Меркатор, 2001. – Кн. 1. – С. 128–137.
9. *Муха Б.* Ландшафтна карта Львівської області масштабу 1:200000 / Б. П. Муха // Вісн. Львів. ун-ту. Серія Геогр. – 2003. – Вип. 29. – С. 58–65.
10. *Муха Б. П.* Ландшафтна структура Українського Розточчя / Б. П. Муха // Проблеми і перспективи розвитку природоохоронних об'єктів на Розточчі : Матер. міжнар. наук.-практ. конф. – Львів, 2000. – С. 156–165.
11. *Яворський Б. І.* Розвиток ландшафтів Українського Розточчя : автореф. дис. на здобуття наук. ступеня канд. геогр. наук : 11.00.01 / Б. І. Яворський. – Львів, 2010. – 20 с.
12. *Buraczynski J.* Jednostki geomorfologiczne Roztoza; czesc poludniowa. M 1:150 000 / Buraczynski J., Hnatiuk R., Zinko J. – Lublin : Wyd. UMCS, 1995.
13. *Buraczyński J.* Reginy geomorfologiczne Roztocza / Buraczyński J., Hnatiuk R., Zinko J. // Українська геоморфологія : стан і перспективи : матер. міжнар. наук.-практ. конф. – Львів: Меркатор, 1997. – С. 91–95.
14. International Tectonic Map of Europe and Adjacent Areas, Scale 1:5 000 000. IUGS/UNESCO/CGMW, Paris, 1996.
15. *Guterch A.* Struktura litosfery i geodynamika Europy Centralnej w świetle eksperymentów sejsmicznych Polonaise'97, Celebration 2000, Alp 2002 i Sudetes 2003. http://fundacjarozwojunauki.pl/res/Tom4/3_Grad.pdf.
16. *Kondracki J.* Geografia regionalna Polski / J. Kondracki – Warszawa : PWN, 2002.
17. *Maruszczak H.* Problemy regionalizacji geomorfologicznej wschodniej części wału metakarpackiego / Maruszczak H., Sirenko I. // Annales UMCS, sec. B 1989/1990. – 1992 – Vol. 44/45.
18. Roztocze: środowisko przyrodnicze / pod red. Jana Buraczyńskiego ; [aut. rozdz. Jan Buraczyński et al.]. Lublin: Wydaw. Lubelskie, 2002. – 341 s.
19. Словник географічний Крólestwa Польского і innych krajów słowiańskich. Т. 2, Warszawa: nakł. Filipa Sulimierskiego і Władysława Walewskiego, 1881.
20. *Teisseyre H.* Dyslokacje na krawędzi południowego Roztocza i ich wpływ na urzeźbienie terenu / H. Teisseyre // Rocznik Pol. Tow. Geol., 9. – 1933. – s. 42–49.
21. *Teisseyre H.* Niektóre zagadnienia z paleogeografii południowego Roztocza / H. Teisseyre // Rocznik Pol. Tow. Geol., 14, 1938. – s. 113–154.

Шушняк В. М., Савка Г. С. Проблеми фізико-географічної регіоналізації Розточчя. Проведено аналіз схем регіоналізації Розточчя польських та українських авторів. Обґрунтовано його приналежність до Східноєвропейської рівнини. Запропоновано назву Люблінсько-Волино-Подільська височина для ідентифікації фізико-географічного краю, у складі якого розташований регіон.

Ключові слова: екорегіон, біогеографічний регіон, фізико-географічний регіон.

Shushnyak V. M., Savka H. S. Questions of Physical Geographical Regionalization of Roztochya. The analysis of Roztochya regionalization schemes of Polish and Ukrainian authors has been made. Roztochya has been justified to be the part of East European Plain. The name Lyublin-Volyn'-Poldillya Highland has been suggested for the identification of physical geographical area, to which the region belongs.

Keywords: ecoregion, **biogeographical region**, physiographic region

Шушняк В. М., Савка Г. С. Проблемы физико-географической регионализации Расточья. Проведен анализ схем регионализации Расточья польских и украинских авторов. Обосновано его принадлежность к Восточноевропейской равнине. Предложено название Люблинско-Волино-Подольская возвышенность для идентификации физико-географического края, в составе которого находится регион.

Ключевые слова: экорегіон, биогеографический регион, физико-географический регион.

Надійшла до редколегії 06.03.2014

УДК 911 (477)

Костів Л. Я.

*Львівський національний університет
імені Івана Франка*

МОРФОЛОГІЯ АВРАТИНСЬКОГО ЛАНДШАФТУ

Ключові слова: ландшафт, місцевість, урочище, природний територіальний комплекс

Авратинський ландшафт як і інші ландшафти Центрального Поділля, належить до територій давнього інтенсивного господарського використання. Він характеризується значною розораністю території (74%), та належить до сильноперетворених з показником ступеня антропогенної модифікованості 7,2 [6]. Тому сьогодні гостро стоїть проблема оптимізації природного середовища, котру необхідно вирішувати на основі застосування ландшафтного підходу.

Регіон відзначається детальною вивченістю природних компонентів, але природні територіальні комплекси досліджені в загальних рисах. Вперше схематичні ландшафтні карти Хмельницької та Тернопільської областей, котрі охоплювали територію даного ландшафту були складені К. І. Геренчуком, ним же описані основні типи його ПТК [7, 8]. Низкою авторів ця територія розглядалася з позицій антропогенного ландшафтознавства [3–5]. Нами була укладена ландшафтна карта Центрального Поділля, до якого належить Авратинський ландшафт, що уточнювала його межі та відображала диференціацію ландшафтних умов на рівні місцевостей [6]. Однак урочища, які є основною територіальною одиницею для сільськогосподарського природо-користування розглядалися лише у загальних рисах.

На основі аналізу тематичних карт, аеро- і космознімків, використання ГІС-технологій, власних польових ландшафтних досліджень було проаналізовано ландшафтну структуру Авратинського ландшафту та укладено карти ключових ділянок на рівні урочищ масштабу 1 : 10 000.