

ББК 26.8

Н 34

Наукові записки Тернопільського національного педагогічного університету імені Володимира Гнатюка. Серія: географія. – Тернопіль: СМП "Тайп". – №1 (випуск 31). – 2012. – 254 с.

Засновано у листопаді 1997 року. Виходить 2 рази на рік.

Друкується за рішення Вченої Ради Тернопільського національного педагогічного університету імені Володимира Гнатюка

РЕДАКЦІЙНА КОЛЕГІЯ:

Брич В.Я. – д.е.н., професор,
Заставецька О.В. – д.г.н., професор,
Ищук С.І. – д.г.н., професор,
Ковальчук І.П. – д.г.н., професор,
Петлін В.М. – д.г.н., професор,
Позняк С.П. – д.г.н., професор,
Рудько Г.І. – д.г.н., д.т.н., д.г.-м.н, професор,
Свинко Й.М. – к.г.-м.н., професор,
Сивий М.Я. – д.г.н., професор,
Царик Л.П. – д.г.н., професор (головний редактор),
Царик П.Л. – к.г.н., доцент (відповідальний секретар).

Збірник входить до переліку наукових фахових видань ВАК України. Свідоцтво про держреєстрацію: КВ № 15878-4350Р від 12.10.2010р.

Затверджено рішенням Президії ВАК в якості фахового видання 26.05.2010р.

Автори опублікованих матеріалів несуть повну відповідальність за добір, точність наведених фактів, цитат, власних імен та інших відомостей

ББК 26.8

Н 34

© Тернопільський національний педагогічний університет,
імені Володимира Гнатюка, 2012

ПОСЕЛЕНСЬКЕ НАВАНТАЖЕННЯ І СТРУКТУРА ЗЕМЕЛЬНОГО ФОНДУ ЖОВКІВСЬКОГО РАЙОНУ (ЛЬВІВСЬКА ОБЛ.) ЯК ЧИННИК ФОРМУВАННЯ ГЕОЕКОЛОГІЧНОЇ СИТУАЦІЇ

Охарактеризовано сучасну демографічну ситуацію Жовківського району (Львівська обл.). З'ясовано структуру господарського комплексу і земельного фонду регіону. Здійснено інтегральне оцінювання напруги геоecологічної ситуації адміністративно-територіальних утворень досліджуваного району.

Ключові слова: населення, поселення, рельєф, господарський комплекс, земельний фонд, геоecологічна ситуація.

Постановка проблеми у загальному вигляді. Як природний ресурс, земельні ресурси виконують чотири функції: слугують засобом виробництва, місцем розташування об'єкта, резервом для майбутнього використання, середовищем формуючим (екологічним) компонентом довкілля.

Земельні ресурси акумулюють у собі екологічні наслідки всіх видів природокористування, оскільки є територіальною базою, на якій здійснюють господарську діяльність, внаслідок чого відбувається зміна природних екосистем на антропогенні. Тому вивчення проблем, пов'язаних із землекористуванням і станом земельних ресурсів, має важливе теоретичне та прикладне значення для оптимізації природокористування й поліпшення геоecологічного стану ландшафтів.

Метою дослідження є з'ясування поселенського навантаження, структури земельного фонду та оцінка ролі дестабілізуючих чинників у межах адміністративно-територіальних утворень досліджуваного району.

Аналіз останніх досліджень і публікацій. З кожним роком загострення перелічених проблем зростає. Особливо помітною стала несприятлива екологічна ситуація в межах території поселень, що позначається на системі демографічних показників, які здатні фактично відобразити рівень природного і суспільного благополуччя території.

Екологічні проблеми, виникнення яких пов'язане з існуванням поселень, тривалий час перебувають у полі зору вчених-географів: В. Барановського, Л. Воропай, Н. Габчак, Г. Григор'євої, В. Гуцуляка, О. Дмитрука, А. Ісаченка, О. Керничної, І. Ковальчука, І. Круглова, В. Круля, Г. Круль, К. Кубенко, Л. Куниця, Л. Курганевич, Т. Меліхової, А. Мельника, Ю. Олішевської, Т. Павловської, М. Петровської, О. Пилипович, Г. Садикової, П. Шищенко та інших.

Формулювання цілей статті. Вивчення статистичних матеріалів останнього десятиріч-

чя переконливо свідчить, що у Львівській області загалом і в окремих її районах суттєво змінилася демографічна ситуація. Тому проаналізуємо детальніше поселенське навантаження, структуру земельного фонду і рівень розвитку галузей господарства Жовківського району Львівської області та їхній вплив на формування геоecологічної ситуації.

Результати досліджень. Сьогодні в межах Жовківського району розташовано 165 населених пунктів. Вони виникали протягом багатьох століть, починаючи з часів Київської Русі і аж до кінця ХХ ст. За першими письмовими згадками часу виникнення поселень нами виокремлено три групи (рис.1):

- Найдавніші (ХІІІ-ХV ст.): Бишків, Великі Грибовичі, Дубляни, Забір'я, Зарудці, Зашків, Зіболки, Жовква, Крехів, Магерів, Мокротин, Монастирок, Липник, Надичі, Нова Скварява, Потелич, Рава-Руська, Сопошин, Туринка.
- Середнього віку (ХVІ-ХVІІІ ст.): Боянець, Волиця, Воля Висоцька, Гійче, Деревня, Дев'ятир, Добросин, Замок, Замочок, Кунин, Купичволя, Лавриків, Любеля, Нова Кам'янка, Погарисько, Річки.
- Порівняно молоді (ХІХ-ХХ ст.): хутори, які були відокремлені після Другої світової війни й отримали статус сіл; частини населених пунктів, які прилягають до великих міст і бурхливо розвиваються в ХХ ст.: Боброїди, Блищиводи, Бірки, Верени, Великий і Малий Дорошів, Ковалі, Лази, Лісове, Сорочі, Соснина, Шабельня.

Вигідне географічне положення і сприятливі кліматичні умови зумовили раннє і щільне заселення досліджуваної території. Розташування населених пунктів Жовківського району свідчить про пошук людьми територій, максимально сприятливих для проживання і господарської діяльності. Серед головних чинників, що впливали на вибір місцевості були:

рельєф; гідрографія; захищеність території як від різних природних катаклізмів, так і від людського чинника (війни); лісовий фонд; рослинний покрив і тваринний світ; придатність

ґрунтів до обробітку і їхня родючість; забезпеченість корисними копалинами; прояв негативних геологічних процесів тощо.

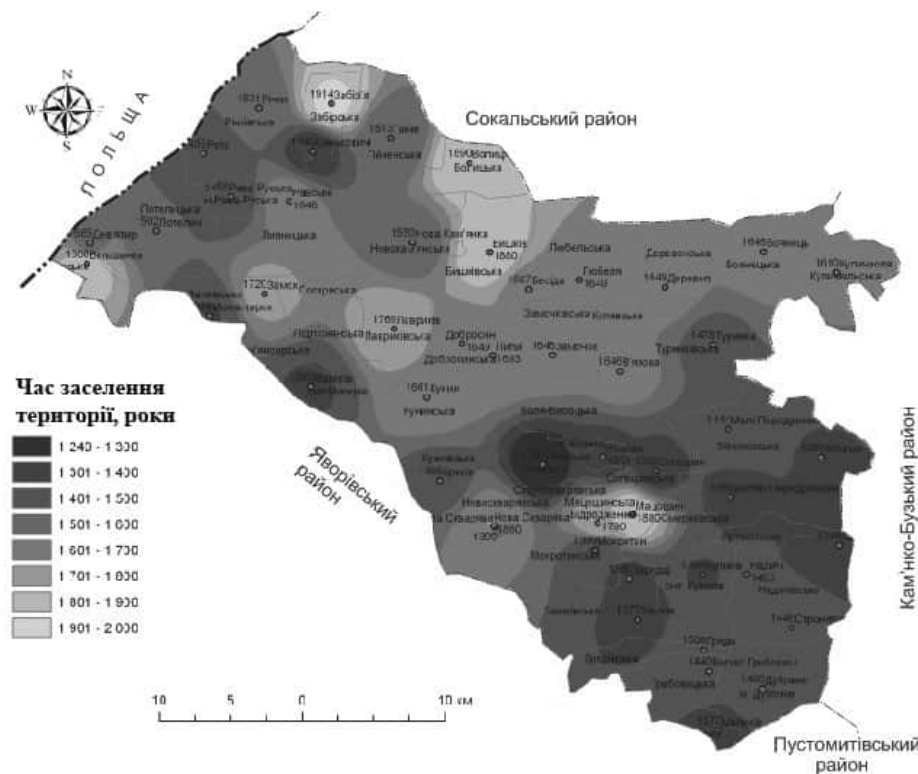


Рис. 1. Перші письмові згадки про населені пункти Жовківського району. Складено за [1]

Для населених пунктів Жовківського району характерним є те, що практично усі вони розташовані в долинах річок, поблизу озер чи штучно створених каналів, а також поруч з лісами, в місцях розташування корисних копалин. Значний вплив на розташування поселень має рельєф місцевості, з урахуванням якого їх можна об'єднати в 6 груп [6]:

- долинні – с. Зашків, Деревня, Туринка, Кулява, Гійче, м. Рава-Руська;
- долинно-схилі – с. Мокротин, Потелич, Стара Скварява, смт Магерів, м. Жовква;
- схилі – с. Ниви, Йоничі, Замок;
- схилово-вододільні – с. Нова Скварява, Надичів і Купичволя та смт Куликів;
- вододільні – м. Дубляни, с. Сопошин, Волиця;
- улоговинні – с. Боянець, Дібровка та ін.

Станом на 01.01.2010 р. у Жовківському районі мешкало 109,4 тис. осіб, з них міського населення – 38,6 тис. осіб, а сільського – 70,8 тис. осіб. Порівняно з 1979 р. чисельність населення 2010 р. зменшилася приблизно на 3,0

тис. осіб. (рис. 2). Таку демографічну ситуацію спричинив від'ємний приріст населення (рис. 3). Зміни серед міського і сільського населення неоднакові, зокрема, чисельність міського населення зростає, а сільського – зменшується.

Середня щільність населення Жовківського району становить 86 осіб/км² (по Україні – 76 осіб/км²). Щільність населення Жовківського району в розрізі сільських рад станом на 2010 р. подано на рис. 4.

Адміністративно-територіальними утвореннями Жовківського району є 39 сільських рад, 3 міста районного значення (Жовква, Рава-Руська, Дубляни) і два селища міського типу (Магерів і Куликів). Площа району становить 1 294 км² або 5,9 % території області.

Важливим показником, який засвідчує зміни геоecологічної ситуації в районі, є його природно-ресурсний потенціал (ПРП). Існуючі оцінки ПРП (табл. 1) вказують на домінування у його структурі земельних ресурсів.

На початок 2010 р. земельний фонд Жовківського району становив 129,4 тис. га, з яких 87,0 тис. га займають землі сільськогоспо-

дарського призначення (67,2% від загальної площі), 32,6 тис. га – ліси та інші лісовкриті площі (25,2%), 4,8 тис. га – забудовані землі (3,7%), 2,9 тис. га – землі під водою (2,2 %). У

середньому на одного мешканця припадає 1,18 га землі (для порівняння в Україні – 1,25 га; у Львівській області – 0,86 га).

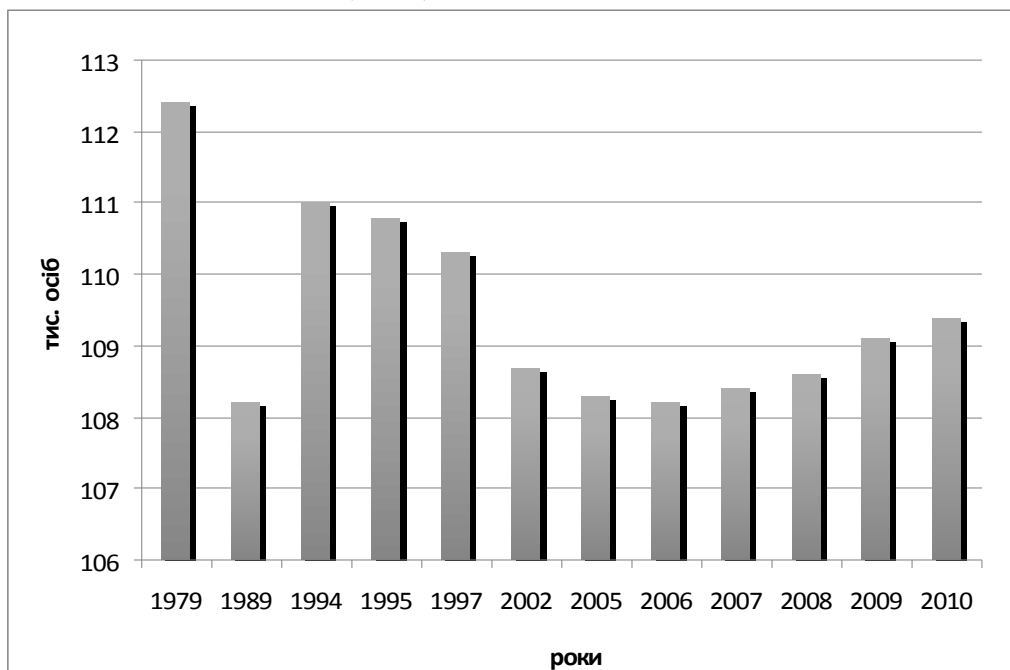


Рис. 2. Динаміка чисельності населення Жовківського району. Складено за [5]

Таблиця 1

Компонентна структура природно-ресурсного потенціалу Жовківського району [3]

Потенціал ресурсів, %					
мінеральних	водних	земельних	лісових	фауністичних	природно-рекреаційних
3,8	18,6	52,6	11,6	0,6	8,5

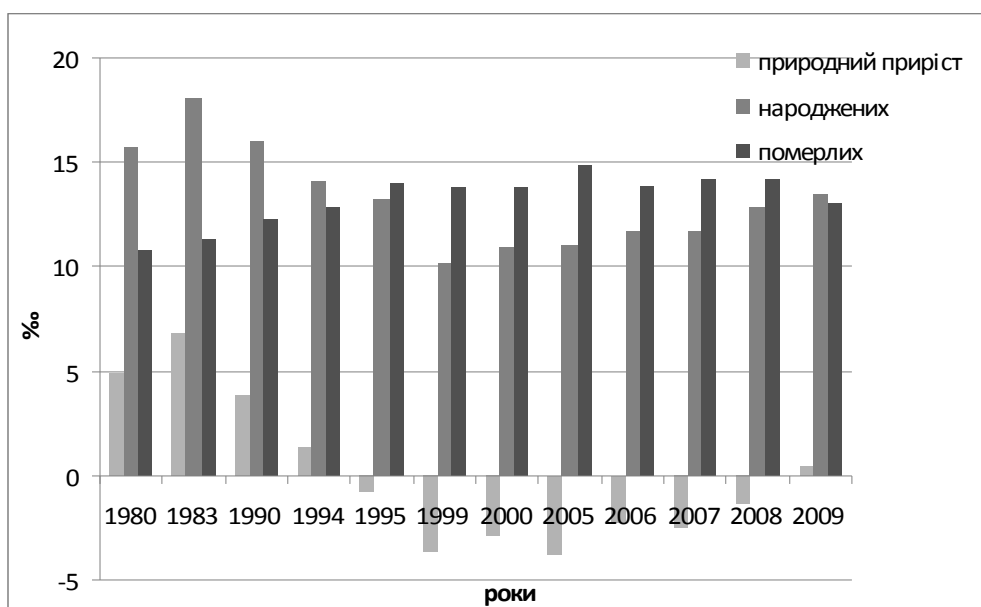


Рис. 3. Динаміка природного руху населення Жовківського району. Складено за [5]

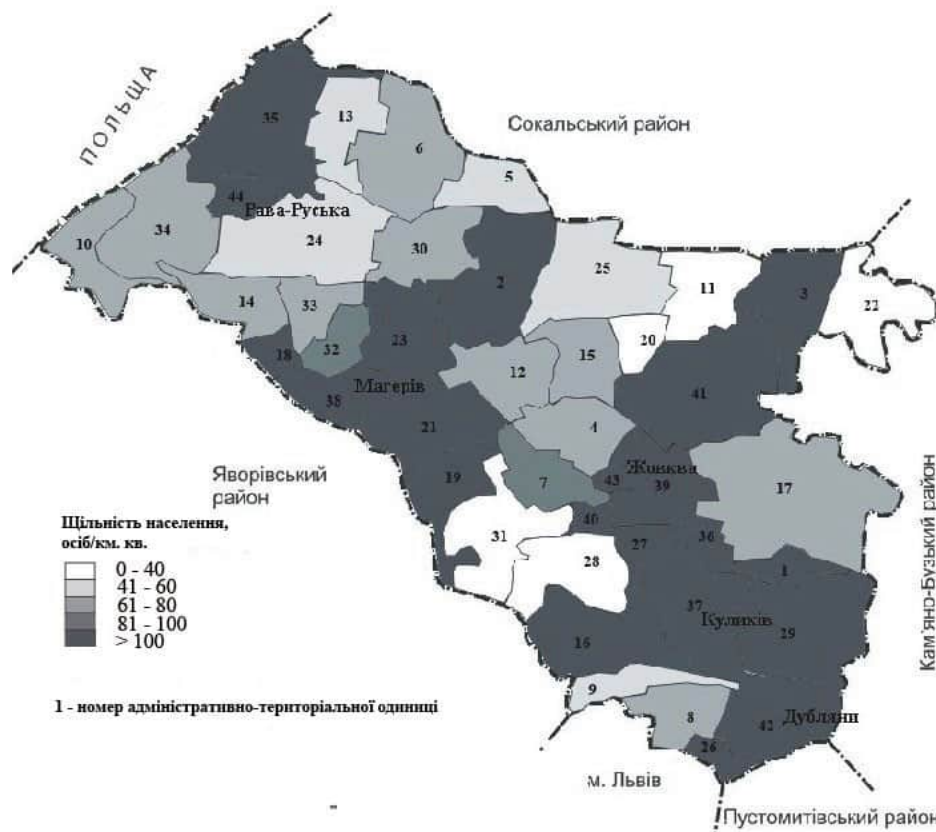


Рис. 4. Щільність населення Жовківського району станом на 01.01.2010 р. Складено за [4]

(Примітка. Територіально-адміністративні одиниці Жовківського району: 1 - Артасівська с. р.; 2 - Бишківська с. р.; 3 - Боянецька с. р.; 4 - Воле-Висоцька с. р.; 5 - Волицька с. р.; 6 - Гійченська с. р.; 7 - Глинська с. р.; 8 - Грибовицька с. р.; 9 - Грядівська с. р.; 10 - Дев'ятирська с. р.; 11 - Деревнянська с. р.; 12 - Добросинська с. р.; 13 - Забірська с. р.; 14 - Замківська с. р.; 15 - Замочківська с. р.; 16 - Зашківська с. р.; 17 - Зіболківська с. р.; 18 - Кам'яногірська с. р.; 19 - Крехівська с. р.; 20 - Кулявська с. р.; 21 - Кунинська с. р.; 22 - Купичвольська с. р.; 23 - Лавриківська с. р.; 24 - Липницька с. р.; 25 - Любельська с. р.; 26 - Малехівська с. р.; 27 - Мацошинська с. р.; 28 - Мокротинська с. р.; 29 - Надичівська с. р.; 30 - Новокам'янська с. р.; 31 - Новоскварявська с. р.; 32 - Підліська с. р.; 33 - Погариська с. р.; 34 - Потелицька с. р.; 35 - Річківська с. р.; 36 - Смереківська с. р.; 37 - смт Куликів; 38 - смт Магерів; 39 - Сопошинська с. р.; 40 - Староскварявська с. р.; 41 - Туринківська с. р.; 42 - м. Дубляни; 43 - м. Жовква; 44 - м. Рава-Руська)

Сільськогосподарські угіддя, до яких зачислено рілля, багаторічні насадження, сіножаті та пасовища станом на 01.01.2010 р. становили 85 054 га, що сягає 65,72% від загальної площі земель.

З площі сільськогосподарських угідь припадає: на рілля – 56 673 га (66,63% від площі с/г угідь); на багаторічні насадження – 1 658 га (1,95%); на сіножаті – 11 312 га (13,30%); на пасовища – 15 410 га (18,12%). На одну людину припадає сільськогосподарських угідь 0,78 га, а ріллі – 0,52 га (для порівняння, в Україні – 0,89 і 0,68 га; у Львівській області – 0,50 і 0,31га).

Розподіл сільськогосподарських угідь на території району в межах адміністративно-територіальних утворень подано на рис. 5.

Жовківський район відзначається сільсько-

господарським спрямуванням: вирощуванням худоби, посівами збіжжя, технічних культур та овочів. Промисловості тут належить підпорядковане значення.

Районування Жовківського району за стійкістю земельних угідь подано на рис. 6. Загалом для Жовківського району коефіцієнт екологічної стійкості земельних угідь становить 1,07.

Лісовий фонд Жовківського району станом на 01.01.2010 р. становить 32 555,1 га, що сягає 25,15% площі району. Незначна частка району – 0,77 % – це відкриті землі без рослинного покриву або з незначним рослинним покривом. Розподіл лісів та інших лісовкритих площ на території Жовківського району подано на рис. 7.

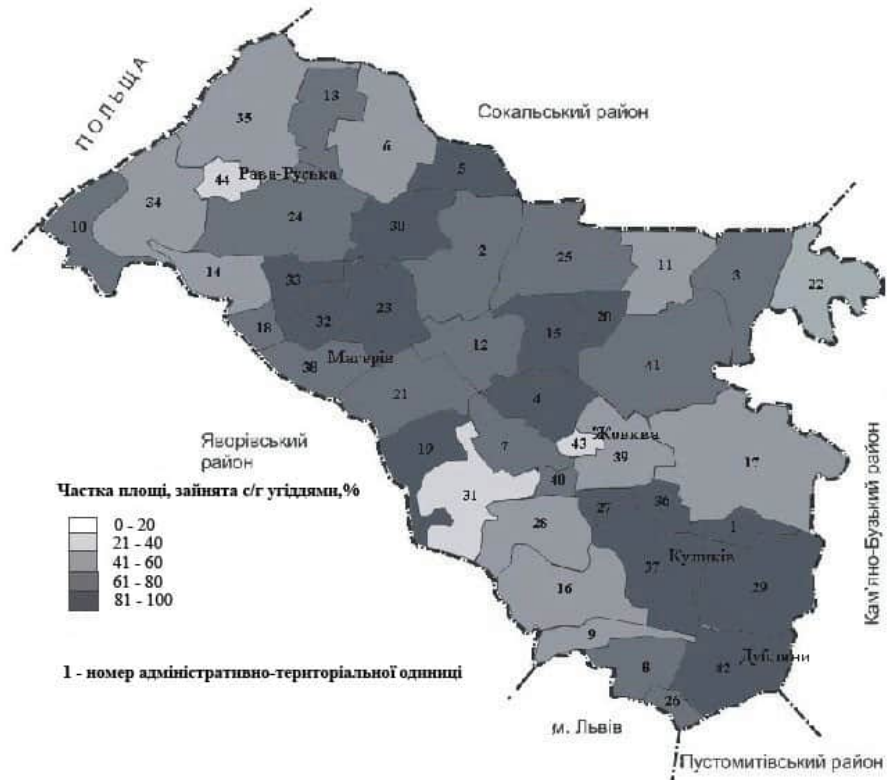


Рис. 5. Частка площі адміністративно-територіальних утворень Жовківського району, зайнята сільськогосподарськими угіддями станом на 01.01.2010 р. Складено за [7]

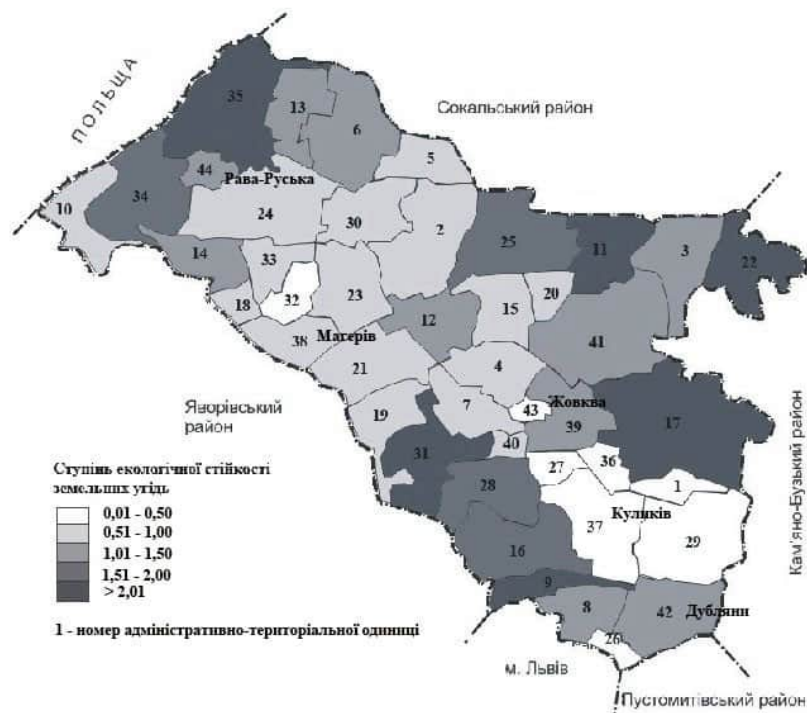


Рис. 6. Коефіцієнт екологічної стійкості адміністративно-територіальних утворень Жовківського району станом на 01.01.2010 р. Складено за [7]

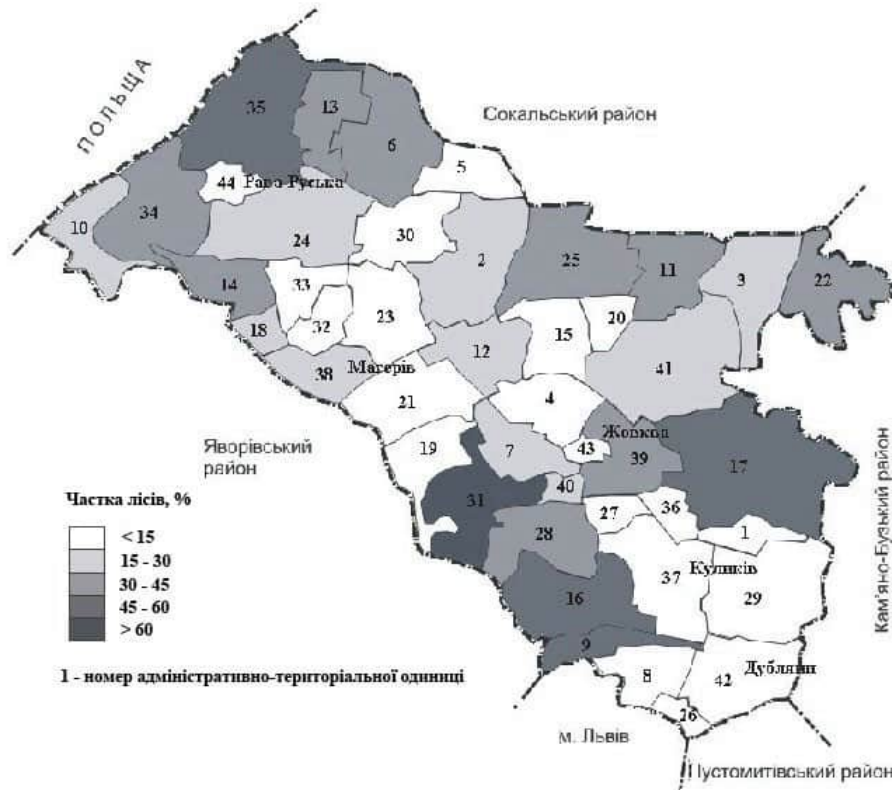


Рис. 7. Частка лісів та інших лісовкритих площ у структурі земельного фонду адміністративно-територіальних утворень Жовківського району станом на 01.01.2010 р. Складено за [7]

У межах Жовківського району переважають ліси II групи, які становлять 68,6% лісовкритих площ. На одного мешканця району припадає 0,30 га вкритої лісом площі. Для порівняння, на 1 особу в Україні припадає 1,5 га [8] вкритої лісом площі, а у Львівській області – 0,24 га. Географічне положення, рельєф, геологічна будова території, а також кліматичні умови зумовили нерівномірний розподіл водних ресурсів району. На землі, зайняті внутрішніми водами, припадає 2,23% площі району. У 27-ми селах є стави, озера та штучні водні об'єкти. Вирощуванням риби промислового значення займається ТЗОВ "Рава-Руська рибоводно-меліоративна станція", яка використовує стави загальною площею 705 га. Найбагатшими на стави є с. Кунин (178,6 га) та с. Грибовичі (43,9 га). Однією з головних екологічних проблем району є забезпечення раціонального використання водних ресурсів, їхня охорона від виснаження і забруднення.

Значна частка водних і лісових ресурсів зумовили розвиток різних галузей промисловості, таких як поліграфічна і деревообробна. У районі налічують 25 промислових підприємств, з них 9 харчопереробних, 5 деревообробних, 5 металообробних, 2 поліграфічних підприємства та ін. Також у районі функціонує

34 агроформування, 108 фермерських господарств, понад 22,3 тис. селянських господарств формують приватний сектор. Питома вага продукції, яку виробляють у приватному секторі, сягає близько 90,0%.

Сільське господарство спеціалізується на м'ясо-молочному тваринництві, а в землеробстві – на вирощуванні зернових культур і буряківництві. Протягом останніх років активно розвивається сфера бізнесу. У районі здійснюють діяльність 449 малих підприємств та 2 279 приватних підприємців.

Природоохоронні об'єкти Жовківського району займають 4 853,9 га. Частка площ, зайнятих природоохоронними об'єктами (3,8%) є недостатньою.

Майже на всій досліджуваній території можна помітити наслідки впливу людини на рельєф. Забудовані землі станом на 01.01.2010 р. становлять 3,74% території. Під житловою забудовою зайнято 880,3 га, а під землями промисловості – 169,3 га.

На землі під відкритими розробками, кар'єрами, шахтами і відповідними спорудами припадає 0,26% земель району. Серед корисних копалин району слід виокремити буре вугілля, гончарну глину, пісок, вапняк, торф та мінеральні води. Зокрема, в околицях м. Жовква виявлено бальнеологічні ресурси: напірні

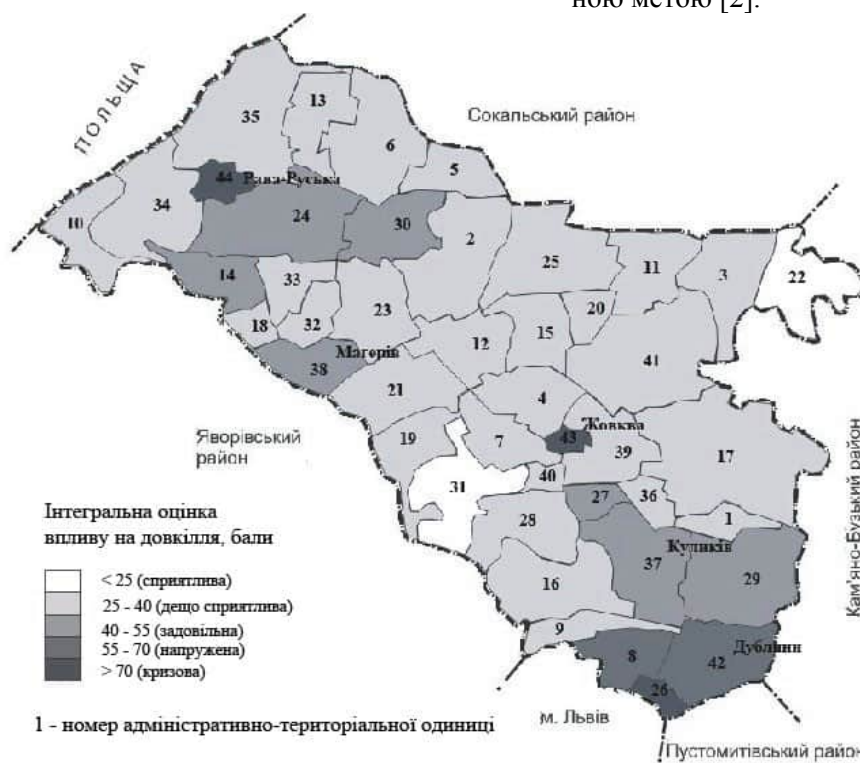


Рис. 8. Інтегральне оцінювання напруги геоекологічної ситуації адміністративно-територіальних утворень Жовківського району станом на 01.01.2010 р. Складено за [7]

Важливою галуззю господарства є транспорт. На території Жовківського району існує прикордонний перехід Рава-Руська (Україна) – Гребенне (Польща). Жовківщина розташована на перехресті важливих міжнародних автошляхів: на Польщу (Львів-Рава-Руська-Варшава) та на Білорусь і до балтійських країн (Львів-Ковель-Брест-Мінськ-Вільнюс-Рига) і залізничних (Львів – Рава-Руська – Варшава) [2].

Наявність залізничного та автомобільного переходів на кордоні з Польщею є вагомою перевагою транспортно-географічного розташування району, а з екологічного погляду негативно впливає на стан довкілля. Землі, які використовують для транспорту і зв'язку, становлять 0,85 % площі району.

Рекреаційні цінності Жовківщини пов'язані з кліматом, водними та лісовими ресурсами. Мисливські угіддя Жовківського району, а також частково Яворівського та Кам'яно-Бузького районів, становлять близько 105 га. Додатковими ресурсами є пам'яткові городи і парки, а також пам'ятки природи, які мають міжрайонне значення. Багатий рекреаційний потенціал дає змогу визначити рекреаційно-туристичну діяльність як перспективну галузь господарства району.

Здійснена нами оцінка ролі дестабілізую-

чих екологічну ситуацію чинників у межах адміністративно-територіальних утворень Жовківського району дала змогу виокремити райони зі сприятливою, дещо сприятливою, задовільною, напруженою і кризовою екологічними ситуаціями (рис. 8). Здебільшого на території адміністративно-територіальних утворень Жовківського району простежуємо дещо сприятливу геоекологічну ситуацію; сприятливу – у Купичівській і Новоскварявській с. р.; напружену – в м. Дубляни і Грибовицькій с. р.; а кризову – у містах Рава-Руська, Жовква та Малехівській с. р.

Висновки. Жовківський район є давно освоєним (XIII ст.) і густозаселеним краєм (86 осіб/км²). Сьогодні в межах Жовківського району розташовано 165 населених пунктів, приурочених до долин річок, озер чи штучно створених каналів, а також лісів, покладів корисних копалин. Значний вплив на розташування поселень має рельєф місцевості, з урахуванням якого їх можна об'єднати в 6 груп: долинні, долинно-схилкові, схилкові, схилово-вододільні, вододільні та улоговинні.

На початок 2010 р. земельний фонд Жовківського району становив 129,4 тис. га, з яких 87,0 тис. га займали землі сільськогосподарського призначення (67,2% від загальної

площі), 32,6 тис. га – ліси та інші лісовкриті площі (25,2%), 4,8 тис. га – забудовані землі (3,7%), 2,9 тис. га – землі під водою (2,2 %).

У середньому на одного мешканця припадає 1,18 га земельних ресурсів, сільськогосподарських угідь – 0,78 га, а ріллі – 0,52 га.

Коефіцієнт екологічної стійкості земельних угідь становить 1,07.

Виокремлено райони зі сприятливою, дещо сприятливою, задовільною, напруженою і кризовою екологічними ситуаціями.

Література:

1. Жовківський район [Електронний ресурс]. – Режим доступу: <http://sd.net.ua>.
2. Загальна інформація про Жовківський район [Електронний ресурс]. – Режим доступу: <http://www.e-centrum.info>.
3. Ковальчук І. П. Геоecологія Розточчя : монографія / І. П. Ковальчук, М. А. Петровська. – Львів : Видавничий центр ЛНУ імені Івана Франка, 2003. – 192 с.
4. Склад адміністративно-територіальної одиниці Жовківського району [Електронний ресурс]. – Режим доступу: <http://gska2.rada.gov.ua>.
5. Статистичні дані по Львівській області: динаміка населення 1979-2010 рр.: статистичний збірник. – Львів, 2010 р.
6. Топографічна карта Жовківського району. – 1989 р.
7. Форма № 6-зем
8. <http://imanbooks.com>.

Резюме:

М. Петровская, Х. Побигун. ПОСЕЛЕНЧЕСКАЯ НАГРУЗКА И СТРУКТУРА ЗЕМЕЛЬНОГО ФОНДА ЖОВКОВСКОГО РАЙОНА (ЛЬВОВСКАЯ ОБЛ.) КАК ФАКТОР ФОРМИРОВАНИЯ ГЕОЭКОЛОГИЧЕСКОЙ СИТУАЦИИ

Охарактеризовано современную демографическую ситуацию Жовковского района (Львовская обл.). Выяснена структура хозяйственного комплекса и земельного фонда региона. Совершена интегральная оценка напряженности геоecологической ситуации административно-территориальных единиц исследуемого района.

Ключевые слова: население, поселение, рельеф, хозяйственный комплекс, земельный фонд, геоecологическая ситуация.

Summary:

M. Petrovska, Kh. Pobigun. SETTLEMENT PRESSURE AND STRUCTURE OF THE LAND RESOURCES OF ZHOVKVA DISTRICT (LVIV REGION) AS A FACTOR OF FORMATION OF GEOECOLOGICAL SITUATION

The modern demographic situation of Zhovkva district (Lviv region) has been described. The structure of the economic complex and land resources of the region has been found out. The integral evaluation of pressure of geoecological situation for administrative-territorial formations of the district explored has been carried out.

Key words: population, settlement, relief, economic complex, land resources, geoecological situation.

Рецензент: проф. Петлін В.М.

Надійшла 21.02.2012р.